



Ј.З.У. ЦЕНТАР ЗА ЈАВНО ЗДРАВЈЕ-СКОПЈЕ

Одделение за социјална медицина

**АНАЛИЗА НА ЗДРАВСТВЕНАТА СОСТОЈБА И
ЗДРАВСТВЕНАТА ЗАШТИТА НА НАСЕЛЕНИЕТО ОД
СКОПСКИОТ РЕГИОН ЗА 2011 ГОДИНА**



Скопје, 2012

ИЗГОТВУВАЧ :

Ј.З.У ЦЕНТАР ЗА ЈАВНО ЗДРАВЈЕ – СКОПЈЕ

ДИРЕКТОР

Д-р Шемси Муса

Специјалист по хигиена

Раководител:

Прим. д-р сци. Весна Спирова

Автор и уредник:

Асс. м-р д-р Валентина Симоновска

Обработка на податоци:

Одделение за социјална медицина

Одделение за епидемиологија и Служба за ДДД

Одделение за хигиена и здравствена екологија

Информатичка обработка:

Дипл. Инг. Нијази Абдији

Скопје, 2012

Содржина

Вовед

I. Демографски карактеристики на населението на Скопскиот регион	5
II. Мрежа и структура на здравствените установи и кадар	11
III.Обем на извршена работа и користење на здравствените служби	18
IV.Здравствена состојба на населението	28
V.Состојба со заразните заболувања	37
VI. Комунално – хигиенски услови на животната средина	57

ВОВЕД

Изготвувањето на Анализата на здравствената состојба и здравствената заштита на населението на Скопскиот регион во 2011 година е во согласност со предложената Национална годишна програма за јавно здравје во Република Македонија за 2012 година и претставува дел од континуираните рутински задачи на Одделението за социјална медицина во Центарот за јавно здравје – Скопје (ЦЈЗ Скопје).

Анализата има за цел да даде приказ и оценка на развиеноста на здравствената мрежа на подрачјето на Центарот за јавно здравје – Скопје, мрежата на здравствените установи, организацијата на здравствените служби, кадарот вработен во здравствените установи, извршената работа и утврдениот морбидитет врз основа на изнесените податоци.

Јавното здравје според современите гледишта не се идентификува само преку здравствениот систем, односно преку здравствената служба и работата на здравствените кадри, туку со дејствување на севкупната заедница за зачувување и унапредување на здравјето и здравствена состојба на населението, при што значајна улога во тоа, покрај здравствените работници има и секој поединец, семејство и повеќе општествени сектори. Од тоа произлегува дека системот на здравствена заштита е составен од здравствени, социјални, економски и други мерки и активности од разни сектори во општеството, кои чинат единствен ланец на организирани, синхронизирани и интегрирани мерки и сите заедно дејствуваат врз здравствената состојба и квалитетот на живеење на населението. Мерките за следење и подобрување на квалитетот на исхраната, едукацијата и подигнувањето на нивото на свеста и здравствената култура, водата за пиење,

хигиенските услови во животната и работната средина, унапредувањето на меѓучовечките односи и воопшто, стилот на живеење, се исто така значајни во секојдневното спроведување на мерките на здравствената заштита и подобрувањето на здравствената состојба на населението.

За изготвување на оваа Анализа користени се статистички податоци за организационата структура, кадрите и извршената работа на здравствените организации, регистрираните заболувања и други податоци кои редовно се прибираат и обработуваат во ЦЈЗ – Скопје, односно во Одделението за социјална медицина, Одделението за епидемиологија и Одделението за хигиена со здравствена екологија.

Демографските податоци се изведени со проекции во Одделението за социјална медицина и не содржат официјални демографски податоци и витална статистика од Државниот завод за статистика на Р. Македонија, бидејќи истите во моментот на изготвување на оваа публикација не беа достапни.

Статистичките показатели се прикажани табеларно. Приказите на здравствената заштита и здравствената состојба се дадени по видови на здравствени дејности. Регистрираниот морбидитет во амбулантно-поликлиничката и болничката дејност е прибран и обработен според МКБ-10.

Мерењето и проценката на здравствената состојба на населението е сложена статистичка процедура, при што со помош на одредени здравствени показатели – индикатори, се стекнува увид во здравствената состојба на населението. При тоа, најголема вредност како индикатори за проценка на здравствената состојба на населението имаат утврдениот морбидитет и морталитет на населението. За проценка на

организацијата, обезбеденоста и извршената работа во системот за здравствена заштита се користени следните индикатори - за искористеност на здравствените капацитети, оптовареност на здравствените работници, организационата поставеност на здравствените служби.

Приказот на наведените здравствени индикатори во оваа Анализа овозможува согледување на здравствената состојба на населението и факторите кои влијаат на здравјето, како и согледување на нивото на развиеност и активност на здравствените служби и здравствените установи. Тоа истовремено овозможува увид во здравствената проблематика воопшто, споредување на здравствена состојба во сегашноста и минатото, одредување на приоритетни јавно-здравствени проблеми и потреби за здравствена заштита на населението, како и извршување на објективна евалуација на ефикасноста и ефективноста на здравствената заштита.

I. Демографски карактеристики на населението на Скопскиот регион

Со проценка на населението за 2011 година во подрачјето на Центарот за јавно здравје – Скопје, а која се однесува на Скопскиот регион опфатени се седумнаесет општини и тоа : десет општини на подрачјето на град Скопје (Аеродром, Бутел, Гази Баба, Ѓорче Петров, Центар, Кисела Вода, Карпош, Сарај, Чаир и Шуто Оризари) и седум општини на поширокото подрачје на Скопскиот регион (Арачиново, Илинден, Петровец, Зелениково, Сопиште, Студеничани и Чучер-Сандево).

Струкурата на населението е дадена според возрасната, половата и националната дистрибуција, и тоа : вкупно за Скопскиот регион, поделно град, село и поделно за секоја општина.

II. Мрежа и структура на здравствените установи и кадар

Мрежата на здравствените установи преку кои се обезбедувала здравствената заштита на населението во општините во Скопскиот регион за 2011 година ја сочинуваат следните видови на здравствени установи:

- здравствен дом,
- здравствена станица,
- ординации по општа медицина,
- ординации за гинекологија и акушерство
- специјалистичко – консултативни ординации,
- дијагностичка лабораторија,
- ургентен центар,
- општа болница,
- специјална болница,
- универзитетска клиника,
- универзитетски клинички центар,
- клиника,
- клиничка болница,
- институт,
- институт за медицина на труд,
- институт за трансфузиологија,
- институт за јавно здравје,
- центар за јавно здравје и
- поликлиника.

Во однос на сопственоста здравствените установи се поделени на јавни, концесионерски (под закуп) и приватни здравствени установи.

Кадровската обезбеденост е дадена според бројот, структурата и возраста на кадрите по профил во здравствените установи во Скопскиот регион за 2011 година.

Здравствените работници и нивните соработници се прикажани и според видот на здравствената дејност. Прикажани се и стандарди на обезбеденост со лекари и здравствени работници со виша и средна стручна подготовка во Скопскиот регион.

III. Обем на извршена работа и користење на здравствените служби

Здравствените установи и во 2011 година функционираше и биле организирани во вршењето на стручната работа како и претходните години. Примарната здравствена заштита се остварувала во здравствените домови, здравствената станица и приватните ординации по општа медицина.

Специјалистичко-консултативната здравствена заштита се остварувала во здравствените домови, општите и специјалните болници, клиничките болници, универзитетските клиници, институтите и приватните специјалистички ординации.

Болничката здравствена заштита се остварувала во болничките одделенија на општите и специјалните болници, клиничките болници, универзитетските клиници и институтите.

Специјализирана превентивна здравствена заштита се реализирала во главно во Институтот и Центрите за јавно здравје како и во Заводите во состав на Здравствен дом – Скопје.

Стручната активност на здравствените организации била насочена кон спроведување и реализација на одделни приоритетни јавно здравствени проблеми кои биле утврдени во програмите од страна на Владата на Р. Македонија и тоа:

- ✚ Националната годишна програма за јавно здравје,
- ✚ Програмата за задолжителна имунизација на населението на Р.Македонија
- ✚ Програмата за активна здравствена заштита на мајките и децата,
- ✚ Програмата за превентивни мерки за спречување на ширењето на туберкулозата кај населението во Р.Македонија,
- ✚ Програмата за систематски прегледи на учениците и студентите и
- ✚ Програмата за рана детекција на малигните заболувања.

Обемот на извршена работа во примарната и специјалистичко-консултативната дејност е прикажан преку вкупен број на остварени посети, први посети и остварен број на посети по жител во секоја служба пооделно. Исто така, даден е преглед на остварени домашни и патронажни посети на Скопскиот регион во 2011 година.

Вкупниот обем на извршената работа во болничката дејност е прикажан преку бројот на испишани болни на болничко лекување, бројот на остварени болнички денови, просечното траење на лекување во денови, функцијата на болничката постела (бројот на лекувани болни на еден болнички кревет годишно), зафатеност на болницата во постели и искористеност на капацитетите во проценти.

IV. Здравствена состојба на населението

Согледувањето на морбидитетот како индикатор за здравствената состојба на населението е извршен преку приказ на регистрираните заболувања во амбулантно-поликлиничката и болничката дејност. Прикажани се

најчестите групи на заболувања според МКБ-10 во дејноста за општа медицина, медицина на труд, здравствена заштита на деца, здравствена заштита на училишни деца и младина, здравствена заштита на жени и стоматолошка здравствена заштита.

Во болничката дејност морбидитетот е прикажан преку главите на болести според МКБ-10 и тоа со лекувани болни, остварени болнички денови, просечното траење на лекување во соодветната група на болести и стапката на хоспитализација на 1000 жители.

Табела 1.Проекција на население според возрастна структура за Скопскиот регион за 2011 година

Возраст	Град			Село			Вкупно 2011 год		
	Мажи	Жени	Вкупно	Мажи	Жени	Вкупно	Мажи	Жени	Вкупно
Вкупно	256173	265684	521857	38664	36032	74696	294837	301716	596553
Од 0-4	15849	15222	31071	3263	2999	6262	19112	18221	37333
Од 5-9	17363	16451	33814	3400	3248	6648	20763	19699	40462
Од 10-14	19023	18036	37059	3385	3234	6619	22408	21270	43678
Од 15-19	19872	19395	39267	3332	3143	6475	23204	22538	45742
Од 20-24	20818	20513	41331	3461	3152	6613	24279	23665	47944
Од 25-29	20333	20846	41179	3436	3061	6497	23769	23907	47676
Од 30-34	19729	20122	39851	3163	2853	6016	22892	22975	45867
Од 35-39	18725	19281	38006	2793	2461	5254	21518	21742	43260
Од 40-44	17854	18540	36394	2373	2106	4479	20227	20646	40873
Од 45-49	18560	19695	38255	2276	2144	4420	20836	21839	42675
Од 50-54	18182	19931	38113	1980	1898	3878	20162	21829	41991
Од 55-59	13511	14797	28308	1645	1503	3148	15156	16300	31456
Од 60-64	12162	12832	24994	1432	1388	2820	13594	14220	27814
Од 65-69	10456	11647	22103	1191	1170	2361	11647	12817	24464
Од 70-74	6673	8661	15334	756	762	1518	7429	9423	16852
Од 75-79	4317	5879	10196	448	520	968	4765	6399	11164
Од 80-84	1944	2675	4619	230	247	477	2174	2922	5096
Од 85 и +	802	1161	1963	100	143	243	902	1304	2206

Извор: Центар за јавно здравје - Скопје

Табела 2.Проекција на население според возрастни категории за Скопскиот регион за 2011година

Возраст	Град			Село			Вкупно 2011 год		
	Мажи	Жени	Вкупно	Мажи	Жени	Вкупно	Мажи	Жени	Вкупно
Вкупно	256173	265684	521857	38664	36032	74696	294837	301716	596553
< 1	3171	3043	6214	653	600	1253	3824	3643	7467
1 - 4	12678	12179	24857	2610	2399	5009	15288	14578	29866
5 - 6	6946	6581	13527	1360	1299	2659	8306	7880	16186
0 - 6	22795	21803	44598	4623	4298	8921	27418	26101	53519
7 - 9	10417	9870	20287	2040	1949	3989	12457	11819	24276
10 - 14	19023	18036	37059	3385	3234	6619	22408	21270	43678
15 - 19	19872	19395	39267	3332	3143	6475	23204	22538	45742
7 - 19	49312	47301	96613	8757	8326	17083	58069	55627	113696
20 - 24	20818	20513	41331	3461	3152	6613	24279	23665	47944
25 - 34	40062	40968	81030	6599	5914	12513	46661	46882	93543
35 - 64	98994	105076	204070	12499	11500	23999	111493	116576	228069
65 - 74	17129	20308	37437	1947	1932	3879	19076	22240	41316
75 +	7063	9715	16778	778	910	1688	7841	10625	18466
20 +	184066	196580	380646	25284	23408	48692	209350	219988	429338
0 - 14	52235	49709	101944	10048	9481	19529	62283	59190	121473
15 - 24	40690	39908	80598	6793	6295	13088	47483	46203	93686
7 - 14	29440	27906	57346	5425	5183	10608	34865	33089	67954
20 - 27	33017	33020	66037	5522	4989	10511	38539	38009	76548
28 - 34	27862	28460	56322	4538	4077	8615	32400	32537	64937
35 - 49	55141	57514	112655	7442	6711	14153	62583	64225	126808
50 - 64	43855	47560	91415	5057	4789	9846	48912	52349	101261
15 - 49	135888	138395	274283	20834	18920	39754	156722	157315	314037
15 +	203938	215975	419913	28616	26551	55167	232554	242526	475080
25 - 49	95199	98486	193685	14041	12625	26666	109240	111111	220351
>65	24192	30023	54215	2725	2842	5567	26917	32865	59782

Извор: Центар за јавно здравје - Скопје

Табела 3. Проекција на население според возрастна структура, вкупно за Скопскиот регион за 2011 година

ОПИС	СКОПЈЕ		
	Мажи	Жени	Вкупно
ВКУПНО	294944	301939	596883
0-4	19112	18221	37333
5-9	20763	19699	40462
10-14	22408	21270	43678
15-19	23204	22538	45742
20-24	24279	23665	47944
25-29	23769	23907	47676
30-34	22892	22975	45867
35-39	21518	21742	43260
40-44	20227	20646	40873
45-49	20836	21839	42675
50-54	20162	21829	41991
55-59	15156	16300	31456
60-64	13594	14220	27814
65-69	11647	12817	24464
70-74	7429	9423	16852
75-79	4765	6399	11164
80-84	2174	2922	5096
85+	902	1304	2206
Непознат	107	223	330

Табела 4. Проекција на население според возрастни групи, вкупно на Скопскиот регион за 2011 година

ОПИС	СКОПЈЕ		
	Мажи	Жени	Вкупно
< 1	3824	3643	7467
1 - 4	15288	14578	29866
5 - 6	8306	7880	16186
0 - 6	27418	26101	53519
7 - 9	12457	11819	24276
10 - 14	22408	21270	43678
15 - 19	23204	22538	45742
7 - 19	58069	55627	113696
20 - 24	24279	23665	47944
25 - 34	46661	46882	93543
35 - 64	111493	116576	228069
65 - 74	19076	22240	41316
75 +	7841	10625	18466
20 +	209350	219988	429338
0 - 14	62283	59190	121473
15 - 24	47483	46203	93686
7 - 14	34865	33089	67954
20 - 27	38539	38009	76548
28 - 34	32400	32537	64937
35 - 49	62583	64225	126808
50 - 64	48912	52349	101261
15 - 49	156722	157315	314037
15 +	232554	242526	475080
25 - 49	109240	111111	220351
>65	26917	32865	59782

Извор: Центар за јавно здравје - Скопје

Табела 5. Структура на население според национална припадност на Скопскиот регион за 2011 година

Општина	Вкупно	Македонци	Албанци	Турци	Роми	Власи	Срби	Бошњаци	Останати
Аеродром	74291	66431	1048	446	602	513	3180	557	1516
Бутел	37246	23185	9382	1345	577	123	1065	998	571
Гази Баба	75672	55748	13031	628	2172	242	2187	742	923
Ѓ.Петров	41529	35366	1595	365	1246	108	1728	486	635
Карпош	60744	53765	1986	346	626	413	2223	97	1288
Кисела Вода	59011	54107	260	472	738	667	1469	437	862
Сарај	37374	1454	34208	49	288	0	19	1181	176
Центар	46810	39971	1512	506	1002	473	2102	112	1133
Чаир	66789	16116	38070	4642	3179	80	641	3039	1022
Ш.Оризари	22649	1479	6867	57	13725	0	70	181	270
Скопје - град	522115	347621	107958	8855	24154	2618	14684	7830	8394
Арачиново	12129	623	11378	0	0	0	11	68	49
Зелениково	4482	2773	1326	1	101	1	49	210	21
Илинден	16389	14394	362	18	441	0	941	0	233
Петровец	8508	4377	1945	77	138	0	428	1486	57
Сопиште	5760	3466	1978	248	0	4	33	0	31
Студеничани	18213	326	12454	3470	76	0	15	1756	117
Чучер Сандево	9287	4395	2125	0	25	18	2652	1	72
Скопски регион	596883	377975	139526	12668	24936	2641	18813	11351	8973

Извор: Центар за јавно здравје - Скопје

Табела 6.Здравствени установи на територијата на Скопскиот регион:дистрибуција според видот по општини за 2011 година

Општина	вкупно	здравствен дом *	здравствена станица	ординација				дијагностичка лабораторија	ургентен центар	општа болница	специјална болница	универзитетска клиника	стоматолошки клинички центар	клиника	клиничка болница	институт **	завод	Институт за медицина на труд	Институт за трансфизиологија	Институт за јавно здравје	Центар за јавно здравје	поликлиника
				општа медицина	гинекологија и акушерство	постоматологија	спец. консултативна															
0	1	2	3	4	5	6	7	8	9	10	11	12	13	14	15	16	17	18	19	20	21	22
1 Аеродром	71	1		36	4	20	9															1
2 Бутел	16	1		11		3																1
3 Гази Баба	63	1	1	32	4	22	2			1												
4 Горче Петров	56	1		35	4	12	2				1						1					
5 Карпош	89	1		34	6	22	21			1	2					1						1
6 Кисела Вода	58	1		33	3	13	7				1											
7 Сарај	11	1		9		1																
8 Центар	197	2	1	32	18	38	56	1			1	25	1			14	2		1	1	1	3
9 Чаир	66	1		34	7	15	5				1	1				1						1
10 Шуто Оризари	14	1		8		2	2															1
Скопје, град	641	11	2	264	46	148	104	1	0	2	6	26	1	0	0	16	3	0	1	1	1	8
11 Арачиново	4			4																		
12 Зелениково	3	1		1		1																
13 Илинден	11			8		3																
14 Петровец	4	1		2		1																
15 Сопиште	7	1		4		2																
16 Студеничани	8			6		2																
17 Чучер-Сандево	7			6		1																
Скопје, село	44	3	0	31	0	10	0	0	0	0	0	0	0	0	0	0	0	0	0	0	0	0

Извор:Центар за јавно здравје - Скопје

Табела 7. Вработени во здравствените организации во Скопскиот регион спрема стручната подготовка во 2011 година

Здравствена дејност	Здравствени работници					Здравствени соработници	Останати работници во здравство				Се Вкупно
	Вкупно	Висока	Виша	Средна	Нижа		Вкупно	Адм.	Т. кад.	Чист.	
01	02	03	04	05	06	07	08	09	10	11	12
амбулантно поликличка дејност	1750	910	3	837	0	20	195	59	74	62	1965
специјалистичко консултативна дејност	2498	1082	106	1310	0	237	458	208	150	100	3193
болничка дејност	3191	1308	136	1738	9	478	1500	541	680	279	5169
аптекарска дејност	234	128		106	0	1	7	4	3		242
наставна дејност	198	143	3	52	0	20	102	57	27	18	320
специјализирана превентивна дејност	160	92		68		43	60	22	30	8	263
С е В к у п н о	8031	3663	248	4111	9	799	2322	891	964	467	11152

Табела 7.1. Вработени во здравствените организации во Скопскиот регион спрема стручната подготовка во 2010 година

Здравствена дејност	Здравствени работници					Здравствени соработници	Останати работници во здравство				Се Вкупно
	Вкупно	Висока	Виша	Средна	Нижа		Вкупно	Адм.	Т. кад.	Чист.	
01	02	03	04	05	06	07	08	09	10	11	12
амбулантно поликличка дејност	1927	965	6	956		21	287	57	146	84	2235
специјалистичко консултативна дејност	2121	933	42	1139	7	191	366	143	112	111	2678
болничка дејност	3356	1173	65	1950	168	210	1453	559	605	289	5019
аптекарска дејност	106	78	0	28	0	0	0	0	0	0	106
наставна дејност	179	131	3	45		33	88	47	20	21	300
специјализирана превентивна дејност	185	98	3	84		48	55	20	26	9	288
С е В к у п н о	7874	3378	119	4202	175	503	2249	826	909	514	10626
С е В к у п н о - ИНДЕКС 2011 / 2010	101,99	108,44	208,40	97,83	5,14	158,85	103,25	107,87	106,05	90,86	104,95

Извор: Центар за јавно здравје - Скопје

Табела 8. Дистрибуција на здравствени работници со висока стручна подготовка спрема здравствената дејност во Скопскиот регион за 2011 година

Здравствена дејност	вкупно здрав. работници	Здравствени работници со висока стручна подготовка										Здрав. сораб.
		вкупно	Лекари				Стоматолози		Фармацевти		Остатни	
			Се	општа медицина	на спец.	Специјалист	Се	од тоа спец.	Се	од тоа спец.		
01	02	03	04	05	06	07	08	09	10	11	12	13
амбулантно поликлиничка дејност	1750	910	587	383	37	167	290	28	2	0	31	18
специјалистичко консултативна дејност	2498	1082	689	108	34	547	217	177	9	2	167	177
болничка дејност	3191	1308	1057	75	112	870	14	11	19	0	218	92
аптекарска дејност	234	128	2	2	0	0	0	0	126	1	0	1
наставна дејност	198	143	117	39	7	71	19	12	2	1	5	17
специјализирана превентивна дејност	160	92	61	7	4	50	0	0	20	16	11	22
С е В к у п н о	8031	3663	2513	614	194	1705	540	228	178	20	432	327

Табела 8.1. Дистрибуција на здравствени работници со висока стручна подготовка спрема здравствената дејност во Скопскиот регион за 2010 година

Здравствена дејност	вкупно здрав. работници	Здравствени работници со висока стручна подготовка										Здрав. сораб.
		вкупно	Лекари				Стоматолози		Фармацевти		Остатни	
			Се	општа медицина	на спец.	Специјалист	Се	од тоа спец.	Се	од тоа спец.		
01	02	03	04	05	06	07	08	09	10	11	12	13
амбулантно поликлиничка дејност	1927	965	654	469	16	169	283	20	2		26	20
специјалистичко консултативна дејност	2121	933	513	19	35	459	221	175	15	6	184	139
болничка дејност	3356	1173	963	30	72	861	13	10	15	1	182	106
аптекарска дејност	106	78	6	5	0	1	2	0	69	13	1	0
наставна дејност	179	131	129	42	7	80	1				1	22
специјализирана превентивна дејност	185	98	76	8	3	65	2	1	17	9	3	23
С е В к у п н о	7874	3378	2341	573	133	1635	522	206	118	29	397	310

С е В к у п н о - ИНДЕКС 2011 / 2010	101,99	108,44	107,35	107,16	145,86	104,28	103,45	110,68	150,85	68,97	108,82	105,48
---------------------------------------------	---------------	---------------	---------------	---------------	---------------	---------------	---------------	---------------	---------------	--------------	---------------	---------------

Извор: Центар за јавно здравје - Скопје

Табела 9. Дистрибуција на здравствени работници со виша стручна подготовка спрема здравствената дејност во Скопскиот регион за 2011 година

Здравствена дејност	вкупно здрав. работни.	Здравствени работници со виша стручна подготовка										Здрав. сораб.
		мед. сестри	забари	забни техн.	ртг техн.	физиот. техн.	фарм техн.	радиоте. техн.	акуш.	лаб. техн.	остати	
01	02	03	04	05	06	07	08	09	10	11	12	13
амбулантно поликличка дејност	3	2							1			1
специјалистичко консултативна дејност	106	43		1	33	6				23		6
болничка дејност	136	110			8	14	1		3			6
аптекарска дејност												
наставна дејност	3									3		
специјализирана превентивна дејност												3
С е В к у п н о	248	155		1	41	20	1		4	26		16

Табела 9.1. Дистрибуција на здравствени работници со виша стручна подготовка спрема здравствената дејност во Скопскиот регион за 2010 година

Здравствена дејност	вкупно здрав. работни.	Здравствени работници со виша стручна подготовка										Здрав. сораб.
		мед. сестри	забари	забни техн.	ртг техн.	физиот. техн.	фарм техн.	радиоте. техн.	акуш.	лаб. техн.	остати	
01	02	03	04	05	06	07	08	09	10	11	12	13
амбулантно поликличка дејност	6	3	1	1	1							1
специјалистичко консултативна дејност	42	17		1	15	5		1		3		6
болничка дејност	65	45			8	9		1	2			5
аптекарска дејност												
наставна дејност	3									3		1
специјализирана превентивна дејност	3										3	2
С е В к у п н о	119	65	1	2	24	14		2	2	9		15
С е В к у п н о - ИНДЕКС 2011 / 2010	208,40	238,46		50,00	170,83	142,86			200,00	288,89		106,67

Табела 10. Дистрибуција на здравствени работници со средна стручна подготовка спрема здравствената дејност во Скопскиот регион за 2011 година

Здравствена дејност	вкупно здрав. работн.	Здравствени работници со средна стручна подготовка											Нижа	Здрав. сораб.
		мед. сестри	стом. сестри	забни техн.	ртг техн.	физот. техн.	радиот. техн.	фарм техн.	сан. техн.	акуш.	лабор. техн.	оста нати		
01	02	03	04	05	06	07	08	09	10	11	12	13	14	15
амбулантно поликлиничка дејност	837	582	109	76				10		55	5			1
специјалистичко консултативна деј.	1310	644	93	74	2	62			1	28	404	2		45
болничка дејност	1738	1448		1		27		11		175	22	54	9	296
аптекарска дејност	106	1						105						
наставна дејност	52	2	1	4							45			3
специјализирана превентивна деј.	68	12						1	21		34			18
С е В к у п н о	4111	2689	203	155	2	89		127	22	258	510	56	9	363

Табела 10.1. Дистрибуција на здравствени работници со средна стручна подготовка спрема здравствената дејност во Скопскиот регион за 2010 година

Здравствена дејност	вкупно здрав. работн.	Здравствени работници со средна стручна подготовка											Нижа	Здрав. сораб.
		мед. сестри	стом. сестри	забни техн.	ртг техн.	физот. техн.	радиот. техн.	фарм техн.	сан. техн.	акуш.	лабор. техн.	оста нати		
01	02	03	04	05	06	07	08	09	10	11	12	13	14	15
амбулантно поликлиничка дејност	956	673	159	56		1		9		51	7			
специјалистичко консултативна деј.	1139	540	101	70	7	70		3	2	18	321	7	7	45
болничка дејност	1950	1560		1		26		10		154	6	193	168	82
аптекарска дејност	28	2		2				22	2					
наставна дејност	45										45			4
специјализирана превентивна деј.	84	22						1	22		39			21
С е В к у п н о	4202	2797	260	129	7	97		45	26	223	418	200	175	152

С е В к у п н о - ИНДЕКС 2011 / 2010	97,83	96,14	78,08	120,16	28,57	91,75		282,22	84,62	115,70	122,01	28,00	5,14	238,82
---------------------------------------------	--------------	--------------	--------------	---------------	--------------	--------------	--	---------------	--------------	---------------	---------------	--------------	-------------	---------------

Извор: Центар за јавно здравје - Скопје

Табела 11. Дистрибуција на административен и технички кадар спрема здравствената дејност во Скопскиот регион за 2011 година

Здравствена дејност	Административен и технички кадар						
	С е вкупно	Адм. вкупно	Адм. висока	Адм. виша	Адм. средна	Адм. нижа	Техн. кадар
01	02	03	04	05	06	07	08
амбулантно поликлиничка дејност	195	59	5	1	53		136
специјалистичко консултативна дејност	458	208	34	22	152		250
болничка дејност	1500	541	124	23	394		959
аптекарска дејност	7	4			4		3
наставна дејност	102	57	15	3	39		45
специјализирана превентивна дејност	60	22	2		20		38
С е В к у п н о	2322	891	180	49	662		1431

Табела 11.1. Дистрибуција на административен и технички кадар спрема здравствената дејност во Скопскиот регион за 2010 година

Здравствена дејност	Административен и технички кадар						
	С е вкупно	Адм. вкупно	Адм. висока	Адм. виша	Адм. средна	Адм. нижа	Техн. кадар
01	02	03	04	05	06	07	08
амбулантно поликлиничка дејност	287	57	4	1	52		230
специјалистичко консултативна дејност	366	143	22	1	120		223
болничка дејност	1453	559	96	19	444		894
аптекарска дејност							
наставна дејност	88	47	4	3	40		41
специјализирана превентивна дејност	55	20			20		35
С е В к у п н о	2249	826	126	24	676		1423

С е В к у п н о - ИНДЕКС 2011 / 2010	103,25	107,87	142,86	204,17	97,93		100,56
---------------------------------------------	---------------	---------------	---------------	---------------	--------------	--	---------------

Извор: Центар за јавно здравје - Скопје

Табела 12.Здравствени работници со висока стручна подготовка во болничките и вон болничките здравствени установи во Скопскиот регион во 2011 година

Здравствени установи	лекари						лекари ангажирани за скопското население		стоматолози		фармацевти	
	вкупно		по општа мед.		специјалисти		вкупно	жители на лекари ангажиран за скопското население	вкупно	жители на стоматолог	вкупно	жители на фармацевт
	вкупно	жители на лекар	вкупно	жители на лекар по општа медицина	вкупно	жители на лекар специјалист						
1	2	3	4	5	6	7	8	9	10	11	12	13
Вон болнички	1456	415	539	1121	835	724	1456	358	526	1149	159	3801
Болнички	1057	572	75	8058	870	695	936	558	14	43170	19	31809
Се Вкупно	2513	237	614	970	1705	349	2392	218	540	1103	178	3346

Табела 12.1.Здравствени работници со висока стручна подготовка во болничките и вон болничките здравствени установи во Скопскиот регион во 2010 година

Здравствени установи	лекари						лекари ангажирани за скопското население		стоматолози		фармацевти	
	вкупно		по општа мед.		специјалисти		вкупно	жители на лекари ангажиран за скопското население	вкупно	жители на стоматолог	вкупно	жители на фармацевт
	вкупно	жители на лекар	вкупно	жители на лекар по општа медицина	вкупно	жители на лекар специјалист						
1	2	3	4	5	6	7	8	9	10	11	12	13
Вон болнички	1372	434	599	994	773	770	1372	380	507	1175	34	17517
Болнички	963	618	102	5839	861	692	963	541	13	45813	15	39705
Се Вкупно	2335	255	701	850	1634	364	2335	223	520	1145	49	12155
Се Вкупно ИНДЕКС 2011 / 2010	107,62	92,92	87,59	114,17	104,35	95,84	102,44	97,62	103,85	96,30	363,27	27,53

Извор: Центар за јавно здравје - Скопје

Табела 13. Извршени здравствени услуги во дејноста за општа медицина во Скопскиот регион од 2009-2011 година

Видови здравствени услуги			2009		2010		2011		Индекс 2011 /2010
			број	просек на посети на 1 жител	број	просек на посети на 1 жител	број	просек на посети на 1 жител	
1			2	3	4	5	6	7	8
Посети во ординација	лекар	Вкупно	1582945	3,7	1479908	3,5	1834601	4,3	124,0
		од тоа први	753814	1,8	735679	1,7	878769	2,1	119,5
	останати здравствени работници		247126	0,6	198311	0,5	181878	0,4	91,7
Домашни посети - лекар			1269	0,003	3216	0,008	5952	0,014	185,1
Домашни посети - останати медицински работ.			1475	0,003	1101	0,003	2104	0,005	191,1
Патронажни посети - први			6338	0,015	6733	0,0	6262	0,0	93,0
Патронажни посети - повторни			3354	0,008	3459	0,0	3026	0,0	87,5
Вкупно			1842507	4,3	1692728	4,0	2033823	4,7	120,2

Извор: Центар за јавно здравје - Скопје

Табела 14. Извршени здравствени услуги во дејноста медицина на труд во Скопскиот регион од 2009-2011 година

Видови здравствени услуги		2009	2010	2011	Индекс 2011 /2010	
		број	број	број		
1		2	3	4	5	
Посети во ординација	лекар	Вкупно	20481	26408	24837	94,1
		од тоа први	7248	8852	7620	86,1
	останати здравствени работници	5666	2899	1704	58,8	
Превентивни прегледи на работници	систематски	7973	5047	3614	6092	168,6
	контролни		1468	156	1333	854,5
	периодични систематски прегледи		1458	362	940	259,7
Прегледани лица со цел за вработување		87	95	43	45,3	
Вкупно		34207	33534	34949	104,2	

Извор: Центар за јавно здравје - Скопје

Табела 15. Извршени здравствени услуги во дејноста здравствена заштита на деца од 0-6 години во Скопскиот регион од 2009-2011 година

Видови здравствени услуги			2009		2010		2011		Индекс 2011 /2010
			број	просек на посети на 1 дете	број	просек на посети на 1 дете	број	просек на посети на 1 дете	
1			2	3	4	5	6	7	8
Посети во ординација	лекар	Вкупно	359262	6,7	331417	6,2	353641	6,6	106,7
		од тоа први	223166	4,2	207349	3,9	224210	4,2	108,1
	останати здравствени работници	8968	0,2	8374	0,2	7668	0,1	91,6	
Патронажни посети - први			17780	0,3	18343	0,3	18397	0,3	100,3
Патронажни посети - повторни			23467	0,4	23415	0,4	22082	0,4	94,3
Посети во советуваишта			87323	1,6	90303	1,7	51295	1,0	56,8
Посети заради превентивни прегледи (систематски, контролни, периодични)			28104	0,5	32918	0,6	31079	0,6	94,4
Вкупно посети			524904	9,9	504770	9,5	484162	9,1	95,9

Извор: Центар за јавно здравје - Скопје

Табела 16. Извршени здравствени услуги во дејноста за здравствена заштита на училишни деца и младина во Скопскиот регион од 2009-2011 година

Видови здравствени услуги			2009		2010		2011		Индекс 2011 /2010
			број	просек	број	просек	број	просек	
1			2	3	4	5	6	7	8
Посети во ординација	лекар	Вкупно	303984	2,7	307235	2,7	304796	2,7	99,2
		од тоа први	197961	1,8	194211	1,7	181656	1,6	93,5
	останати здравствени работници	7549	0,1	9314	0,1	7117	0,1	76,4	
Патронажни посети - први			1741	0,015	1805	0,016	2074	0,018	114,9
Патронажни посети - повторни			761	0,007	694	0,006	692	0,006	99,7
Вкупно посети			314035	2,8	319048	2,8	314679	2,8	98,6

Извор: Центар за јавно здравје - Скопје

Табела 17. Извршени здравствени услуги во дејноста здравствена заштита на жени на Скопскиот регион за 2009-2011 година

Видови здравствени услуги			2009		2010		2011		Индекс 2011 /2010
			број	просек	број	просек	број	просек	
1			2	3	4	5	6	7	8
Посети во ординација	лекар	Вкупно	158634	1,0	163547	1,0	167291	1,1	102,3
		од тоа први	95793	0,6	98862	0,6	100751	0,6	101,9
	останати здравствени работници		5080	0,0	4502	0,0	5011	0,0	111,3
Посети на бремени жени во советувалиште	вкупно		31993	0,2	29041	0,2	37463	0,2	129,0
	од тоа први		12710	0,1	12150	0,1	8347	0,1	68,7
Патронажни посети - први			17667	0,1	18295	0,1	17656	0,1	96,5
Патронажни посети - повторни			20166	0,1	19903	0,1	18234	0,1	91,6
Вкупно			233540	1,5	235288	1,5	245655	1,6	104,4

Извор: Центар за јавно здравје - Скопје

Табела 18. Извршени здравствени услуги во дејноста соматолошка здравствена заштита во Скопскиот регион од 2009-2011 година

Видови здравствени услуги	2009		2010		2011		Индекс 2011 /2010
	број	просек	број	просек	број	просек	
1	2	3	4	5	6	7	8
Посети вкупно	470557	0,8	337538	0,6	349805	0,6	103,6
Од тоа први	195056	0,3	151138	0,3	150343	0,3	99,5
Сериски	54194	0,1	40848	0,1	46630	0,1	114,2
Однос на први со вкупни посети	0,41		0,45		0,43		

Извор: Центар за јавно здравје - Скопје

Табела 19. Извршени здравствени услуги во специјалистичко-консултативната дејност во Скопскиот регион од 2009-2011 година

Видови здравствени услуги			2009		2010		2011		Индекс 2011 /2010
			број	просек на посети на 1 жител	број	просек на посети на 1 жител	број	просек на посети на 1 жител	
1			2	3	4	5	6	7	8
Посети во ординација кај	лекар	Вкупно	1424888	2,4	1263301	2,1	1330819	2,2	105,3
		од тоа први	957072	1,6	796339	1,3	946899	1,6	118,9
	останати здравствени работници	2644215	4,5	2305267	3,9	1832219	3,1	79,5	
Домашни посети			182	0,0					
Посети заради превентивни прегледи			96745	0,2	89427	0,2	88231	0,1	98,7
Вкупно посети			4166030	7,0	3657995	6,2	3251269	5,5	88,9

Извор: Центар за јавно здравје - Скопје

Табела 20. Основни показатели за искористеност на капацитетите во болничката дејност во Скопскиот регион од 2009-2011

Година / Показател		Болнички постели	Испишани болни	Остварени болнички денови	Просечно траење на лекувањето во денови	Стапка на искористеност на капацитетите во %	Број на лекувани болни на еден кревет годишно
1	2	3	4	5	6	7	9
2009	Вкупно	4203	97171	1113866	11,46	72,60	23,12
	на 1000 жители	2,0	47,1				
2010	Вкупно	4225	108871	994049	9,13	64,5	25,77
	на 1000 жители	2,0	48,2				
2011	Вкупно	4207	111977	980567	8,76	63,82	26,62
	на 1000 жители	2,0	54,3				

Извор: Центар за јавно здравје - Скопје

Табела 21. Основни показатели за искористеност на капацитетите во болничката дејност во Скопскиот регион за периодот од 2010-2011 година

1	Видови на здравствени организации	Број на постели на 1000 жители		Стапка на хоспитализација		Број на лекувани болни на 1 кревет обрт на креветот		Зафатеност на болницата во постели		Стапка на искористеност на капацитетот во %		Просечно траење на лекување	
		2010	2011	2010	2011	2010	2011	2010	2011	2010	2011	2010	2011
1	2	3	4	5	6	7	8	9	10	11	12	13	14
1	ЈЗУ ПСИХИЈАТРИСКА БОЛНИЦА СКОПЈЕ	0,23	0,19	0,6	0,5	3	3	465	383	100,8	104,9	141	147
2	ЈЗУ ИНСТ. БЕЛОД. ЗАБО. И ТБЦ	0,03	0,02	0,7	0,6	15	13	58	44	61,3	46,3	15	13
3	ЈЗУ ГЕРОНТ. ЗАВО. 13 НОЕМВРИ	0,08	0,10	0,3	0,4	3	4	157	212	73,0	98,1	93	102
4	ЈЗУ ГОБ 8-МИ СЕПТЕМВРИ, СКОПЈЕ	0,08	0,10	3,3	2,7	21	18	168	123	53,6	39,1	9	8
5	ЈЗУ ЗАВОД ЗА ФИЗИК. МЕД. И РЕ.	0,07	0,07	1,1	1,2	11	11	143	150	66,7	69,5	22	22
6	ЈЗО КЛИНИ. ЗА МАКСИЛО. ХИР.	0,01	0,005	0,4	0,4	22	29	12	10	34,2	35,2	6	4
7	ПЗУ ФИЛИП ВТОРИ	0,02	0,02	1,4	1,5	70	67	46	47	110,3	103,5	6	6
8	ПЗУ РЕ-МЕДИКА-ХИРУРШКО ОДД.	0,004	0,005	0,9	0,7	194	148	9	9	89,9	94,2	2	2
9	ПЗУ РЕ-МЕДИКА-ГИНЕКОЛО. ОДД.	0,005	0,005	0,9	1,0	102	109	10	9	54,3	51,9	2	2
10	ЈЗУ ИНСТ. БЕЛОД. ЗАБ. И ТБЦ- КОЗЛЕ	0,03	0,04	1,9	1,9	27	26	67	77	45,8	52,7	6	7
11	ЈЗУ СПЕЦ. БОЛН. ПО ГИНЕКО. И АКУШ.-ЧАИР	0,01	0,01	0,9	0,6	33	21	14	12	24,6	21,2	3	4
12	ЈЗУ КЛИНИКА ПО ХИР. БОЛ. СВ. НАУМ ОХРИД	0,04	0,04	2,8	2,9	34	39	80	81	46,6	54,3	5	5
13	ДОО КАТЛАНОВСКА БАЊА	0,09	0,30	0,6	0,9	7	3	70	33	39,1	18,1	21	22
14	ЈЗУ УК ЗА НЕФРОЛОГИЈА	0,01	0,02	0,8	1,1	40	52	30	32	72,6	76,9	7	5
15	ЈЗУ УК ЗА ДЕТСКИ БОЛЕСТИ	0,06	0,05	3,8	4,1	33	35	116	99	48,4	41,4	5	4
16	ЈЗУ УК ЗА НЕВРОХИРУРГИЈА	0,02	0,02	0,7	0,7	26	25	35	33	61,0	58,3	9	9
17	ЈЗУ УК ЗА ДЕРМАТОЛОГИЈА	0,01	0,01	0,3	0,3	16	16	25	24	71,6	67,3	17	16
18	ЈЗУ УК КАРИЛ	0,01	0,01	0,4	0,5	59	53	15	16	100,0	90,1	6	6
19	ЈЗУ УК ЗА КАРДИОЛОГИЈА	0,04	0,03	3,4	3,8	58	66	79	67	66,2	55,8	4	3
20	ЈЗУ УК ЗА НЕВРОЛОГИЈА	0,03	0,03	1,1	1,1	23	22	67	70	66,5	69,0	11	11
21	ЈЗУ УК ЗА ПУЛМОЛОГИЈА И АЛЕРГОЛО.	0,02	0,02	0,9	0,9	38	38	40	40	84,2	83,9	8	8
22	ЈЗУ УК ЗА АБДОМИНАЛНА ХИРУРГИЈА	0,02	0,02	0,9	1,0	27	29	71	71	55,7	58,7	8	7
23	ЈЗУ УК ЗА ГАСТРОЕНТЕРОХЕПАТОЛОГ.	0,02	0,02	2,0	0,9	79	41	48	37	92,4	80,6	4	7
24	ЈЗУ УК ЗА ТРАУМАТОЛОГИЈА	0,01	0,00	0,8	0,7	34	39	28	27	59,9	73,4	7	7
25	ЈЗУ УК ЗА ПЛАСТИЧНА ХИРУРГИЈА	0,01	0,01	1,5	1,8	96	114	26	26	78,8	79,5	3	3
26	ЈЗУ УК ЗА УРОЛОГИЈА	0,01	0,00	1,0	0,8	64	51	28	25	89,3	80,8	5	6
27	ЈЗУ УК ЗА ОЧНИ БОЛЕСТИ	0,01	0,005	1,0	0,7	26	18	15	10	19,0	12,4	3	3
28	ЈЗУ УК ЗА ТОРАКАЛНА И ВАСКУЛАРНА ХИР.	0,02	0,02	0,8	0,9	30	36	36	47	70,1	90,7	8	9
29	ЈЗУ УК ЗА ДЕТСКА ХИРУРГИЈА	0,01	0,01	0,7	0,7	27	27	26	26	47,5	48,0	6	6
30	ЈЗУ УК ЗА РЕВМАТОЛОГИЈА	0,01	0,01	0,4	0,4	21	21	22	20	51,9	48,3	9	8
31	ЈЗУ УК ЗА ОРТОПЕДИЈА	0,02	0,03	1,0	1,1	13	15	50	54	31,4	34,1	9	9
32	ЈЗУ УК ЗА ГИНЕКОЛОГИЈА	0,04	0,04	3,5	3,7	56	59	76	78	58,7	60,3	4	4
33	ЈЗУ УК ЗА ТОКСИКОЛОГИЈА	0,01	0,004	0,5	0,3	25	15	15	9	39,0	23,7	6	6
34	ЈЗУ УК ЗА УВО, НОС И ГРЛО	0,01	0,01	0,8	0,9	29	31	19	21	33,2	36,1	4	4
35	ЈЗУ УК ЗА ХЕМАТОЛОГИЈА	0,02	0,02	0,5	0,5	29	28	38	36	109,8	102,3	14	14
36	ЈЗУ УК ЗА ПСИХИЈАТРИЈА	0,02	0,00	0,3	0,3	10	10	44	43	72,0	70,0	26	26
37	ЈЗУ УК ЗА ИНФЕКТИВНИ БОЛЕСТИ	0,05	0,05	1,7	1,9	27	30	95	98	73,6	75,7	10	9
38	ЈЗУ УК ЗА ЕНДОКРИНОЛОГИЈА, ДИЈАБЕТ	0,005	0,01	0,4	0,4	23	26	10	12	29,1	35,4	5	5
39	ЈЗУ УК ЗА РАДИОТЕРАПИЈА И ОНКОЛОГ.	0,04	0,04	1,1	1,1	17	17	80	85	58,9	62,7	13	13
40	ЈЗУ УК ЗА РЕХ. СЛУХ, ГОВОР И ГЛАС	0,01	0,003	0,0	0,0	2	1	14	7	47,4	23,4	106	76
41	ПЗУ КЛИНИЧКА БОЛНИЦА СИСТИНА	0,01	0,03	1,1	3,0	31	56	25	72	36,4	64,6	4	4
42	ПЗУ СВЕТИ ЛАЗАР ХОСПИТАЛ	0,00	0,0005	0,00	0,05	0	4	0	1	0,0	3,5	0	3

Извор: Центар за јавно здравје - Скопје

Табела 22. Утврдени заболувања во дејноста општа медицина во ординациите на Скопскиот регион од 2009 до 2011 година

Заболувања и состојби	Шифра по МКБ - 10	2009				2010				2011			
		Број	%	редослед	Мб на 1000	Број	%	редослед	Мб на 1000	Број	%	редослед	Мб на 1000
1	2	3	4	5	6	7	8	9	10	11	12	13	14
Вкупно (I - XIX)	A00 - T98	695584	100,0		1627,2	653751	100,0		1526,0	775713	100,0		1806,8
I Инфективни и паразитарни болести	A00-B99	9053	1,3	XIII	21,2	7484	1,1	XVI	17,5	8487	1,1	XVI	19,8
II Неоплазми	C00-D48	9987	1,4	XII	23,4	10742	1,6	XIII	25,1	12870	1,7	XIII	30,0
III Бол. на крвта и крвотвор. органи	D50-D89	9539	1,4	XII	22,3	9450	1,4	XIV	22,1	9109	1,2	XIV	21,2
IV Ендокр. бол. бол.на храната, метаболизм. и пром. на имунитетот	E00-E90	47552	6,8	IV	111,2	49415	7,6	IV	115,3	65238	8,4	IV	152,0
V Душевно пореметувања	F00-F99	33624	4,8	VII	78,7	31522	4,8	VII	73,6	40339	5,2	VII	94,0
VI Болести на нервниот систем	G00-G99	7755	1,1	XIV	18,1	8063	1,2	XV	18,8	9835	1,3	XV	22,9
VII Болести на окото и аднексите	H00-H59	24081	3,5	VIII	56,3	24840	3,8	VIII	58,0	30367	3,9	VIII	70,7
VIII Болести на увото и мастоидниот изр.	H60-H95	15805	2,3	XI	37,0	15577	2,4	XII	36,4	17345	2,2	XII	40,4
IX Болести на циркулаторниот систем	I00-I99	174423	25,1	I	408,0	166161	25,4	I	387,9	200705	25,9	I	467,5
X Болести на респираторниот систем	J00-J99	161180	23,2	II	377,0	131021	20,0	II	305,8	157516	20,3	II	366,9
XI Болести на дигест. систем, на усна празнина, плувачни жлезди и вилица	K00-K93	44216	6,4	V	103,4	42953	6,6	V	100,3	50897	6,6	V	118,5
XII Болести на кожата и поткож. ткиво	L00-L99	21780	3,1	IX	50,9	21424	3,3	X	50,0	24637	3,2	X	57,4
XIII Болести на мускулкост. сис.и свр. ткиво	M00-M99	58310	8,4	III	136,4	55595	8,5	III	129,8	60384	7,8	III	140,6
XIV Болести на уrogenитален систем	N00-N99	38456	5,5	VI	90,0	38211	5,8	VI	89,2	44920	5,8	VI	104,6
XV Болести на брем. породув. и леунство	O00-O99	286	0,0	XV	0,7	253	0,0	XVII	0,6	143	0,0	XVII	0,3
XVII Конгенитални аномалии	Q00-Q99	125	0,0	XV	0,3	164	0,0	XVII	0,4	182	0,0	XVII	0,4
XVIII Симптоми знаци недов. дефин. сост.	R00-R99	21739	3,1	IX	50,9	22731	3,5	IX	53,1	23480	3,0	IX	54,7
XIX Повреди и труења	S00-T98	17673	2,5	X	41,3	18145	2,8	XI	42,4	19259	2,5	XI	44,9

Извор: Центар за јавно здравје - Скопје

Табела 23. Утврдени заболувања во дејноста за медицина на труд во рдинациите на Скопскиот регион од 2009 до 2011 година

Заболувања и состојби	Шифра по МКБ - 10	2009				2010				2011			
		Број	%	редослед	Мб на 1000	Број	%	редослед	Мб на 1000	Број	%	редослед	Мб на 1000
1	2	3	4	5	6	7	8	9	10	11	12	13	14
Вкупно (I - XIX)	A00 - T98	7286	100,0		19,8	8548	100,0		23,2	7746	100,0		21,0
I Инфективни и паразитарни болести	A00-B99	85	1,2	XIII	0,2	95	1,1	XIV	0,3	90	1,2	XIV	0,2
II Неоплазми	C00-D48	127	1,7	XII	0,3	137	1,6	XII	0,4	123	1,6	XII	0,3
III Бол. на крвта и крвотвор. органи	D50-D89	88	1,2	XIII	0,2	129	1,5	XIII	0,3	103	1,3	XIII	0,3
IV Ендокр. бол. бол.на храната, метаболизм. и пром. на имунитетот	E00-E90	518	7,1	IV	1,4	773	9,0	IV	2,1	729	9,4	IV	2,0
V Душевно пореметувања	F00-F99	311	4,3	VIII	0,8	350	4,1	VIII	0,9	326	4,2	VIII	0,9
VI Болести на нервниот систем	G00-G99	64	0,9	XIV	0,2	86	1,0	XV	0,2	99	1,3	XV	0,3
VII Болести на окото и аднексите	H00-H59	318	4,4	VII	0,9	366	4,3	VII	1,0	302	3,9	VII	0,8
VIII Болести на увото и мастоидниот изр.	H60-H95	207	2,8	XI	0,6	247	2,9	IX	0,7	226	2,9	IX	0,6
IX Болести на циркулаторниот систем	I00-I99	1618	22,2	II	4,4	1865	21,8	I	5,1	1554	20,1	I	4,2
X Болести на респираторниот систем	J00-J99	1846	25,3	I	5,0	1806	21,1	II	4,9	1774	22,9	II	4,8
XI Болести на дигест. систем, на усна празнина, плувачни жлезди и вилица	K00-K93	430	5,9	VI	1,2	603	7,1	V	1,6	537	6,9	V	1,5
XII Болести на кожата и поткож. ткиво	L00-L99	210	2,9	X	0,6	243	2,8	X	0,7	220	2,8	X	0,6
XIII Болести на мускул.коск. сис.и свр. ткиво	M00-M99	656	9,0	III	1,8	883	10,3	III	2,4	796	10,3	III	2,2
XIV Болести на урогенитален систем	N00-N99	455	6,2	V	1,2	517	6,0	VI	1,4	463	6,0	VI	1,3
XV Болести на брем. породув. и леунство	O00-O99	1	0,0	XVI	0,0	0	0,0	XVII	0,0	0	0,0	XVII	0,0
XVII Конгенитални аномалии	Q00-Q99	5	0,1	XV	0,0	16	0,2	XVI	0,0	3	0,0	XVI	0,0
XVIII Симптоми знаци недов. дефин. сост.	R00-R99	87	1,2	XIII	0,2	185	2,2	XI	0,5	154	2,0	XI	0,4
XIX Повреди и труења	S00-T98	260	3,6	IX	0,7	247	2,9	IX	0,7	247	3,2	IX	0,7

Извор: Центар за јавно здравје - Скопје

Табела 24. Утврдени заболувања во дејноста заштита на деца од 0-6 години во ординаците на Скопскиот регион од 2009 - 2011 година

Заболувања и состојби	Шифра по МКБ - 10	2009				2010				2011			
		Број	%	редослед	Мб на 1000	Број	%	редослед	Мб на 1000	Број	%	редослед	Мб на 1000
1	2	3	4	5	6	7	8	9	10	11	12	13	14
Вкупно (I - XIX)	A00 - T98	186119	100,0		3494,0	178777	100,0		3348,1	179052	100,0		3345,6
I Инфективни и паразитарни болести	A00-B99	6285	3,4	IV	118,0	4999	2,8	V	93,6	5392	3,0	V	100,7
II Неоплазми	C00-D48	88	0,0	XVI	1,7	108	0,1	XIV	2,0	149	0,1	XIV	2,8
III Бол. на крвта и крвотвор. органи	D50-D89	5296	2,8	VI	99,4	5065	2,8	V	94,9	5090	2,8	V	95,1
IV Ендокр. бол. бол.на храната, метаболизм. и пром. на имунитетот	E00-E90	1525	0,8	X	28,6	1701	1,0	IX	31,9	2700	1,5	IX	50,4
V Душевно пореметувања	F00-F99	654	0,4	XIII	12,3	631	0,4	XII	11,8	654	0,4	XII	12,2
VI Болести на нервниот систем	G00-G99	398	0,2	XIV	7,5	351	0,2	XIII	6,6	394	0,2	XIII	7,4
VII Болести на окото и аднексите	H00-H59	3934	2,1	VII	73,9	4094	2,3	VI	76,7	5413	3,0	VI	101,1
VIII Болести на увото и мастоидниот изр.	H60-H95	5610	3,0	V	105,3	5090	2,8	V	95,3	5124	2,9	V	95,7
IX Болести на циркулаторниот систем	I00-I99	143	0,1	XV	2,7	72	0,0	XV	1,3	63	0,0	XV	1,2
X Болести на респираторниот систем	J00-J99	131584	70,7	I	2470,2	126247	70,6	I	2364,3	119727	66,9	I	2237,1
XI Болести на дигест. систем, на усна празнина, плувачни жлезди и вилица	K00-K93	7866	4,2	II	147,7	8512	4,8	II	159,4	10270	5,7	II	191,9
XII Болести на кожата и поткож. ткиво	L00-L99	7563	4,1	III	142,0	6970	3,9	IV	130,5	7589	4,2	IV	141,8
XIII Болести на мускул.коск. сис.и свр. ткиво	M00-M99	1082	0,6	XII	20,3	971	0,5	XI	18,2	988	0,6	XI	18,5
XIV Болести на урогенитален систем	N00-N99	2310	1,2	IX	43,4	2293	1,3	VII	42,9	2501	1,4	VII	46,7
XVI Опред. сост. наст. во перинат. период	P00-P96	245	0,1	XV	4,6	302	0,2	XIII	5,7	318	0,2	XIII	5,9
XVII Конгенитални аномалии	Q00-Q99	1344	0,7	XI	25,2	1166	0,7	X	21,8	1288	0,7	X	24,1
XVIII Симптоми знаци недов. дефин. сост.	R00-R99	7750	4,2	II	145,5	8129	4,5	III	152,2	9156	5,1	III	171,1
XIX Повреди и труења	S00-T98	2442	1,3	VIII	45,8	2076	1,2	VIII	38,9	2236	1,2	VIII	41,8

Извор: Центар за јавно здравје - Скопје

Табела 25. Утврдени заболувања во дејноста заштита на училишни деца и младина во ординациите на Скопскиот регион од 2009 до 2011 година

Заболувања и состојби	Шифра по МКБ - 10	2009				2010				2011			
		Број	%	редослед	Мб на 1000	Број	%	редослед	Мб на 1000	Број	%	редослед	Мб на 1000
1	2	3	4	5	6	7	8	9	10	11	12	13	14
Вкупно (I - XIX)	A00 - T98	177979	100,0		1572,0	152082	100,0		1340,5	160228	100,0		1409,3
I Инфективни и паразитарни болести	A00-B99	7647	4,3	V	67,5	4969	3,3	VI	43,8	5417	3,4	VI	47,6
II Неоплазми	C00-D48	458	0,3	XIV	4,0	494	0,3	XV	4,4	516	0,3	XV	4,5
III Бол. на крвта и крвотвор. органи	D50-D89	2070	1,2	XI	18,3	1862	1,2	XI	16,4	1898	1,2	XI	16,7
IV Ендокр. бол. бол.на храната, метаболиз. и пром. на имунитетот	E00-E90	1066	0,6	XIII	9,4	925	0,6	XIV	8,2	1216	0,8	XIV	10,7
V Душевно пореметувања	F00-F99	2219	1,2	XI	19,6	2117	1,4	X	18,7	2285	1,4	X	20,1
VI Болести на нервниот систем	G00-G99	1050	0,6	XIII	9,3	1205	0,8	XII	10,6	1536	1,0	XII	13,5
VII Болести на окото и аднексите	H00-H59	5474	3,1	VII	48,4	5777	3,8	V	50,9	6708	4,2	V	59,0
VIII Болести на увото и мастоидниот изр.	H60-H95	3838	2,2	X	33,9	3974	2,6	IX	35,0	4043	2,5	IX	35,6
IX Болести на циркулаторниот систем	I00-I99	1532	0,9	XII	13,5	1063	0,7	XIII	9,4	1037	0,6	XIII	9,1
X Болести на респираторниот систем	J00-J99	107608	60,5	I	950,5	86166	56,7	I	759,5	88228	55,1	I	776,0
XI Болести на дигест. систем, на усна празнина, плувачни жлезди и вилица	K00-K93	8678	4,9	IV	76,6	8432	5,5	III	74,3	9377	5,9	III	82,5
XII Болести на кожата и поткож. ткиво	L00-L99	10150	5,7	II	89,7	8432	5,5	III	74,3	10445	6,5	III	91,9
XIII Болести на мускул.кост. сис.и свр. ткиво	M00-M99	4295	2,4	IX	37,9	4578	3,0	VIII	40,4	4622	2,9	VIII	40,7
XIV Болести на урогенитален систем	N00-N99	4646	2,6	VIII	41,0	4724	3,1	VII	41,6	4767	3,0	VII	41,9
XV Болести на брем. породув. и леунство	O00-O99	20	0,0	XV	0,2	18	0,0	XVI	0,2	21	0,0	XVI	0,2
XVII Конгенитални аномалии	Q00-Q99	554	0,3	XIV	4,9	460	0,3	XV	4,1	492	0,3	XV	4,3
XVIII Симптоми знаци недов. дефин. сост.	R00-R99	9843	5,5	III	86,9	9752	6,4	II	86,0	10263	6,4	II	90,3
XIX Повреди и труења	S00-T98	6831	3,8	VI	60,3	7134	4,7	IV	62,9	7357	4,6	IV	64,7

Извор: Центар за јавно здравје - Скопје

Табела 26. Утврдени заболувања во дејноста здравствена заштита на жените во ординациите на Скопскиот регион од 2009 до 2011 година

Заболувања и состојби	Шифра по МКБ - 10	2009				2010				2011			
		Број	%	редослед	Мб на 1000	Број	%	редослед	Мб на 1000	Број	%	редослед	Мб на 1000
1	2	3	4	5	6	7	8	9	10	11	12	13	14
Вкупно (I - XIX)	A00 - T98	73585	100,0		469,8	71425	100,0		455,0	70118	100,0		445,7
I Инфективни и паразитарни болести	A00-B99	6092	8,3	III	38,9	5115	7,2	IV	32,6	5450	7,8	IV	34,6
II Неоплазми	C00-D48	5349	7,3	IV	34,1	5751	8,1	III	36,6	5487	7,8	III	34,9
IX Болести на циркулаторниот систем	I00-I99	49	0,1	VI	0,3	14	0,0	VI	0,1	23	0,0	VI	0,1
XIV Болести на уrogenитален систем	N00-N99	51803	70,4	I	330,7	49537	69,4	I	315,6	48071	68,6	I	305,6
XV Болести на брем. породув. и леунство	O00-O99	10125	13,8	II	64,6	10843	15,2	II	69,1	10885	15,5	II	69,2
XVII Конгенитални аномалии	Q00-Q99	8	0,0	VII	0,1	15	0,0	VI	0,1	15	0,0	VI	0,1
XVIII Симптоми знаци недов. дефин. сост.	R00-R99	156	0,2	V	1,0	149	0,2	V	0,9	181	0,3	V	1,2
XIX Повреди и труења	S00-T98	3	0,0	VII	0,0	1	0,0	VI	0,0	6	0,0	VI	0,0

Извор: Центар за јавно здравје - Скопје

Табела 27. Утврдени заболувања во стоматолошката дејност во ординациите на Скопскиот регион од 2009 до 2011 година

1	2	3	2009				2010				2011			
			4	5	6	7	8	9	10	11	12	13	14	15
	Вкупно (1 - 25)	A00 - S09	196727	100,0		331,2	209562	100,0		351,9	253727	100,0		425,3
1	Малигна неоплазма на усна, на усната празнина и плунковите жлезди	C00 - C08	176	0,1	XVII	0,3	151	0,1	XVI	0,3	175	0,1	XVI	0,3
2	Заболувања во развојот и никнување на забите	K00	4117	2,1	VII	6,9	3606	1,7	VIII	6,1	4869	1,9	VIII	8,2
3	Набиени или заглавени заби	K01	2409	1,2	XI	4,1	2502	1,2	X	4,2	3940	1,6	X	6,6
4	Дентален кариес	K02	80445	40,9	I	135,4	81764	39,0	I	137,3	99157	39,1	I	166,2
5	Други болести на цврстите ткива на забите	K03	8839	4,5	V	14,9	8300	4,0	V	13,9	12371	4,9	V	20,7
6	Болести на пулпата и периапикалните ткива	K04	43423	22,1	II	73,1	48682	23,2	II	81,7	58347	23,0	II	97,8
7	Акутен и хроничен гингивит и периодонтоза	K05.0,K05.1, K05.4-K05.6	18605	9,5	III	31,3	23672	11,3	III	39,7	29573	11,7	III	49,6
8	Акутен и хроничен периодонтит	K05.2,K05.3	11691	5,9	IV	19,7	12968	6,2	IV	21,8	13246	5,2	IV	22,2
9	Други заболувања на гингивата и на беззабиот алвеоларен гребен	K06	3566	1,8	IX	6,0	2889	1,4	IX	4,9	2968	1,2	IX	5,0
10	Дентофацијални аномалии (вклучувајќи малоклузија)	K07	3866	2,0	VIII	6,5	5936	2,8	VII	10,0	8056	3,2	VII	13,5
11	Други заболувања и состојба на забите и потпорните структури	K08	6352	3,2	VI	10,7	6096	2,9	VI	10,2	7110	2,8	VI	11,9
12	Цисти на оралната регија неklasифицирани на друго место	K09	1926	1,0	XIII	3,2	1817	0,9	XII	3,1	2095	0,8	XII	3,5
13	Други болести на вилиците	K10	2109	1,1	XII	3,6	2147	1,0	XI	3,6	2195	0,9	XI	3,7
14	Болести на плунковите жлезди	K11	1783	0,9	XIV	3,0	1756	0,8	XIII	2,9	2021	0,8	XIII	3,4
15	Стоматит и сродни лезии	K12	3277	1,7	X	5,5	2660	1,3	IX	4,5	3165	1,2	IX	5,3
16	Други болести на усната и на оралната мукоза	K13	1591	0,8	XV	2,7	2194	1,0	XI	3,7	2217	0,9	XI	3,7
17	Болести на јазикот	K14	1479	0,8	XV	2,5	1569	0,7	XIV	2,6	1300	0,5	XIV	2,2
18	Други заболувања на устата и усната празнина	A69,B00.1,B00.2, B37.0,L00-L01, L10-L13	358	0,2	XVI	0,6	61	0,0	XVII	0,1	12	0,0	XVII	0,0
19	Други конгенитални малформации на лицето и вратот	Q18.4,Q18.5, Q18.6,Q18.7	6	0,0	XVIII	0,0	28	0,0	XVII	0,0	14	0,0	XVII	0,0
20	Расцепено непце	Q35	10	0,0	XVIII	0,0	12	0,0	XVII	0,0	13	0,0	XVII	0,0
21	Расцепена усна	Q36	30	0,0	XVIII	0,1	34	0,0	XVII	0,1	16	0,0	XVII	0,0
22	Расцепено непце и расцепена усна	Q37	5	0,0	XVIII	0,0	7	0,0	XVII	0,0	10	0,0	XVII	0,0
23	Други конгенитални малформации на јазикот, устата и фаринксот	Q38	67	0,0	XVIII	0,1	76	0,0	XVII	0,1	59	0,0	XVII	0,1
24	Фрактури на вилиците и забите	S02.4-S02.7	316	0,2	XVI	0,5	399	0,2	XV	0,7	510	0,2	XV	0,9
25	Други повреди	S00.5,S01.4,S01.5, S03.2,S03.4,S04, S07,S09	281	0,1	XVII	0,5	236	0,1	XVI	0,4	288	0,1	XVI	0,5

Извор: Центар за јавно здравје - Скопје

Табела 28. Заболувања лекувани во болничко-стационарната дејност за Скопскиот регион во 2009 година

1	2 Групи на болести	Лекувани болни		Остварени болнички денови		7 Просечно лекување во денови по еден случај
		3 Број	4 %	5 Број	6 %	
1	Вкупно	97288	100,0	1198353	100,0	12,32
2	Одредени инфективни и параз. заб.	3489	3,59	47515	3,97	13,62
3	Неоплазми	13575	13,95	148255	12,37	10,92
4	Болести на крвта и крвотворните органи и забол. на имуниот механ.	793	0,82	8317	0,69	10,49
5	Ендокрини, нутритивни и метаболични болести	2051	2,11	27315	2,28	13,32
6	Душевни пореметувања и растројства во обносните	2472	2,54	274351	22,89	110,98
7	Заболувања на нервниот систем	2066	2,12	32580	2,72	15,77
8	Заболувања на окото и аднексите	3469	3,57	11349	0,95	3,27
9	Заболувања на увото и мастоидниот израсок	380	0,39	6430	0,54	16,92
10	Болести на циркулаторниот систем	13090	13,45	176795	14,75	13,51
11	Болести на респираторниот систем	11758	12,09	103623	8,65	8,81
12	Болести на дигестивниот систем	9995	10,27	62288	5,20	6,23
13	Болести на кожата и поткожното ткиво систем	1506	1,55	12060	1,01	8,01
14	Заболувања на мускулоскелетниот систем и сврзното ткиво	5078	5,22	78329	6,54	15,43
15	Болести на генитоуринарниот систем	9008	9,26	67286	5,61	7,47
16	Бременост, породување и пуерпериум	2842	2,92	7667	0,64	2,70
17	Одредени состојби што настануваат во перинаталниот период	726	0,75	7308	0,61	10,07
18	Конгенитални малформации	1674	1,72	10973	0,92	6,55
19	Симптоми, знаци и ненормални клинички и лабораториски наоди	1352	1,39	11551	0,96	8,54
20	Повреди и труења	7128	7,33	68974	5,76	9,68
21	Фактори што влијаат на здравствената состојба и контакт со здравствени служби	4836	4,97	35387	2,95	7,32

Извор: Центар за јавно здравје - Скопје

Табела 29. Заболувања лекувани во болничко-стационарната дејност за Скопскиот регион во 2010 година

1	Групи на болести 2	Лекувани болни		Остварени болнички денови		Просечно лекување во денови по еден случај 7
		Број 3	% 4	Број 5	% 6	
1	Вкупно	100696	100,0	851650	100,0	8,46
2	Одредени инфективни и параз. заб.	3125	3,10	35555	4,17	11,38
3	Неоплазми	14612	14,51	119951	14,08	8,21
4	Болести на крвта и крвотворните органи и забол. на имуниот механ.	804	0,80	5221	0,61	6,49
5	Ендокрини, нутритивни и метаболични болести	2687	2,67	21554	2,53	8,02
6	Душевни пореметувања и растројства во обносните	2424	2,41	100886	11,85	41,62
7	Заболувања на нервниот систем	2218	2,20	27913	3,28	12,58
8	Заболувања на окоото и аднексите	2864	2,84	9665	1,13	3,37
9	Заболувања на увото и мастоидниот израсток	398	0,40	4902	0,58	12,32
10	Болести на циркулаторниот систем	14394	14,29	141823	16,65	9,85
11	Болести на респираторниот систем	11266	11,19	82308	9,66	7,31
12	Болести на дигестивниот систем	10224	10,15	52282	6,14	5,11
13	Болести на кожата и поткожното ткиво систем	2134	2,12	14382	1,69	6,74
14	Заболувања на мускулоскелетниот систем и сврзното ткиво	5317	5,28	68780	8,08	12,94
15	Болести на генитоуринарниот систем	9952	9,88	47803	5,61	4,80
16	Бременост, породување и пуерпериум	2718	2,70	7853	0,92	2,89
17	Одредени состојби што настануваат во перинаталниот период	729	0,72	6415	0,75	8,80
18	Конгенитални малформации	1676	1,66	9599	1,13	5,73
19	Симптоми, знаци и ненормални клинички и лабораториски наоди	1426	1,42	9508	1,12	6,67
20	Повреди и труења	6700	6,65	53664	6,30	8,01
21	Фактори што влијаат на здравствената состојба и контакт со здравствени служби	5028	4,99	31586	3,71	6,28

Извор: Центар за јавно здравје - Скопје

Табела 30. Заболувања лекувани во болничко - стационарната дејност за Скопскиот регион во 2011 година

1	Групи на болести 2	Лекувани болни		Остварени болнички денови		Просечно лекување во денови по еден случај 7
		Број 3	% 4	Број 5	% 6	
1	Вкупно	70529	100,0	660778	100,0	9,37
2	Одредени инфективни и параз. заб.	2507	3,6	29506	4,5	11,77
3	Неоплазми	12003	17,0	82274	12,5	6,85
4	Болести на крвта и крвотворните органи и забол. на имуниот механ.	595	0,8	4965	0,8	8,34
5	Ендокрини, нутритивни и метаболични болести	1787	2,5	15940	2,4	8,92
6	Душевни пореметувања и растројства во односките	1695	2,4	100747	15,2	59,44
7	Заболувања на нервниот систем	1242	1,8	19960	3,0	16,07
8	Заболувања на окоото и аднексите	1064	1,5	3769	0,6	3,54
9	Заболувања на увото и мастоидниот израсок	278	0,4	3583	0,5	12,89
10	Болести на циркулаторниот систем	12352	17,5	107063	16,2	8,67
11	Болести на респираторниот систем	8650	12,3	68019	10,3	7,86
12	Болести на дигестивниот систем	5735	8,1	42067	6,4	7,34
13	Болести на кожата и поткожното ткиво систем	1619	2,3	8945	1,4	5,53
14	Заболувања на мускулоскелетниот систем и сврзното ткиво	3672	5,2	47639	7,2	12,97
15	Болести на генитоуринарниот систем	6749	9,6	35788	5,4	5,30
16	Бременост, породување и пуерпериум	1835	2,6	5241	0,8	2,86
17	Одредени состојби што настануваат во перинаталниот период	308	0,4	2830	0,4	9,19
18	Конгенитални малформации	702	1,0	7510	1,1	10,70
19	Симптоми, знаци и ненормални клинички и лабораториски наоди	1107	1,6	8016	1,2	7,24
20	Повреди и труења	4287	6,1	47264	7,2	11,02
21	Фактори што влијаат на здравствената состојба и контакт со здравствени служби	2342	3,3	19652	3,0	8,39

Извор: Центар за јавно здравје - Скопје

Анализа на здравствената состојба и здравствената заштита на населението за 2011 г.

1	2	Лекувани болни			Остварени болнички денови		
		Број		Индекс	Број		Индекс
		2011	2010		2011	2010	
3	4	5	6	7	8		
1	Вкупно	70529	100696	70,04	660778	1198353	55,14
2	Одредени инфективни и параз. заб.	2507	3125	80,2	29506	47515	62,10
3	Неоплазми	12003	14612	82,1	82274	148255	55,49
4	Болести на крвта и крвотворните органи и забол. на имуниот механ.	595	804	74,0	4965	8317	59,70
5	Ендокрини, нутритивни и метаболнички болести	1787	2687	66,5	15940	27315	58,36
6	Душешни пореметувања и растројства во обносните	1695	2424	69,9	100747	274351	36,72
7	Заболувања на нервниот систем	1242	2218	56,0	19960	32580	61,26
8	Заболувања на окото и аднексите	1064	2864	37,2	3769	11349	33,21
9	Заболувања на увото и мастоидниот израсок	278	398	69,8	3583	6430	55,72
10	Болести на циркулаторниот систем	12352	14394	85,8	107063	176795	60,56
11	Болести на респираторниот систем	8650	11266	76,8	68019	103623	65,64
12	Болести на дигестивниот систем	5735	10224	56,1	42067	62288	67,54
13	Болести на кожата и поткожното ткиво систем	1619	2134	75,9	8945	12060	74,17
14	Заболувања на мускулоскелетниот систем и сврзното ткиво	3672	5317	69,1	47639	78329	60,82
15	Болести на генитоуринарниот систем	6749	9952	67,8	35788	67286	53,19
16	Бременост, породување и пуерпериум	1835	2718	67,5	5241	7667	68,36
17	Одредени состојби што настануваат во перинаталниот период	308	729	42,2	2830	7308	38,72
18	Конгенитални малформации	702	1676	41,9	7510	10973	68,44
19	Симптоми, знаци и ненормални клинички и лабораториски наоди	1107	1426	77,6	8016	11551	69,40
20	Повреди и труења	4287	6700	64,0	47264	68974	68,52
21	Фактори што влијаат на здравствената состојба и контакт со здравствени служби	2342	5028	46,6	19652	35387	55,53

Извор: Центар за јавно здравје - Скопје

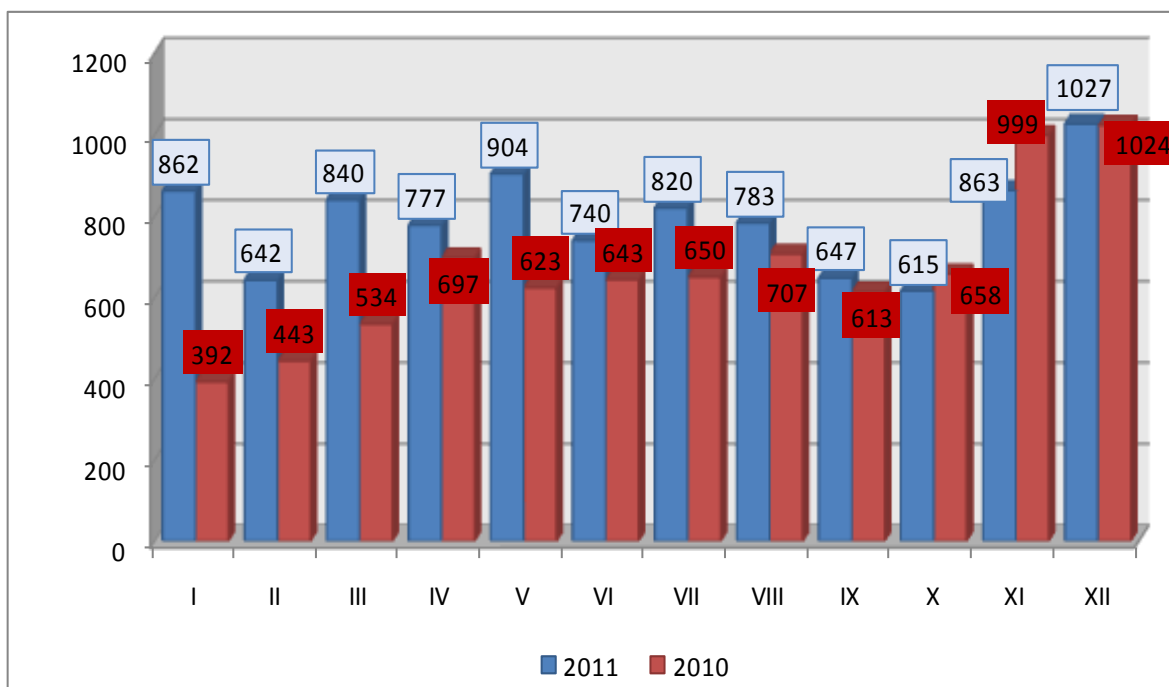
Табела 31. ИНДЕКС 2011/2010 година : заболувања лекувани во болничко-стационарната дејност за Скопскиот регион

V.Состојба со заразните заболувања во Скопје во текот на 2011 година

Во текот на 2011 год., на подрачјето на Скопје, по пат на пријава за заболување од заразни болести - смрт од заразни заболувања, (Закон за заштита на населението од заразни болести Службен весник на Р.Македонија бр.66 од 2004 и Правилникот за пријавување на заразните болести Службен весник бр.42 од 1985 год.), регистрирани беа 9.520 (без грип) заболени од акутни заразни заболувања со Мб = 1606.24 /100 000/.

Во споредба со минатата година бележи зголемување за 1.537 регистрирани случаи : /2011 = 9.520, 2010 = 7.983 /

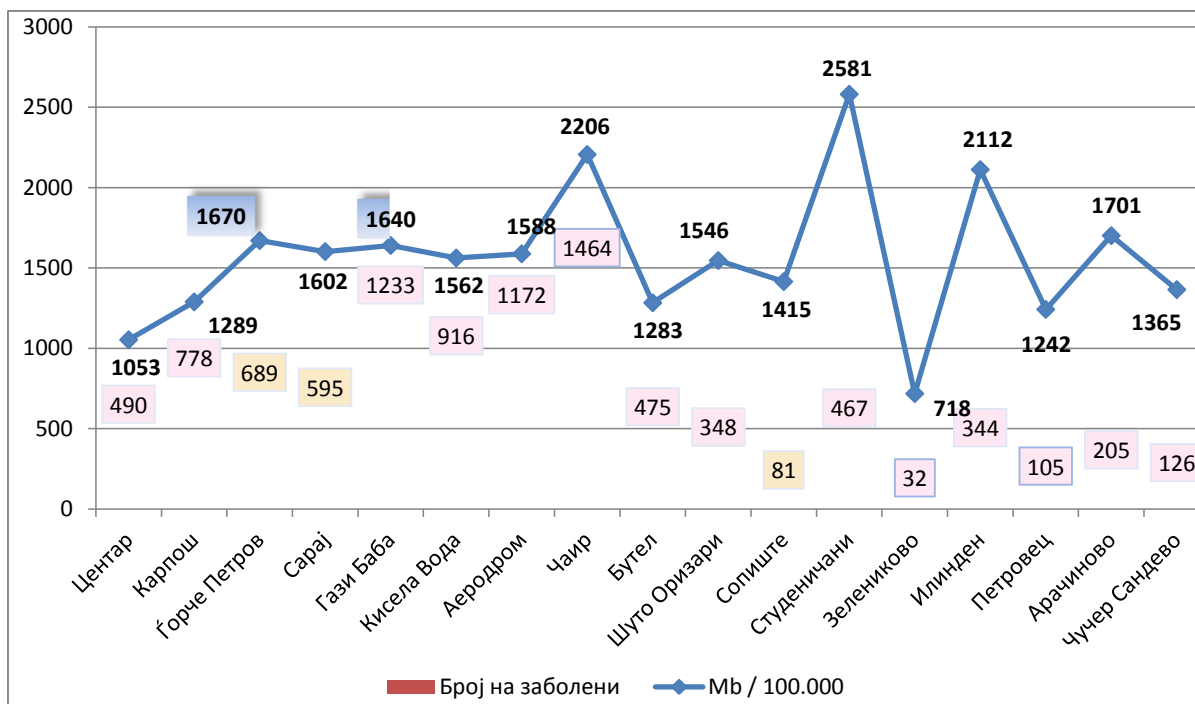
Граф.бр.1 Акутни заразни заболувањана на подрачето на Скопје во периодот 2010 - 2011 година



(број на заболени - по месеци)

Дистрибуцијата и морбидитетот на акутните заразни заболувања по општини, во текот на 2011 година, прикажан е на Графикон 2.

Графикон бр 2 Акутните заразни заболувања во текот на 2011 година, дистрибуција според општини (Мб / 100.000 жители)



**СПОРЕД МЕХАНИЗМОТ НА ПРЕНЕСУВАЊЕ
ПРИКАЖАНИ СЕ СЛЕДНИТЕ ГРУПИ НА ЗАБОЛУВАЊА:**

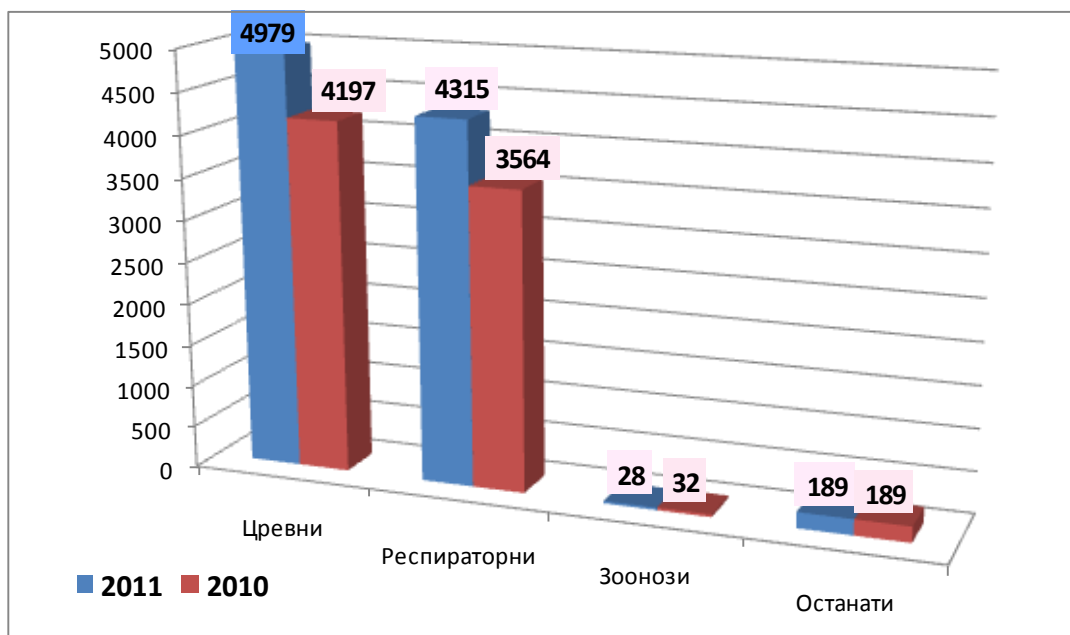
ГРУПА НА ЦРЕВНИ ЗАРАЗНИ ЗАБОЛУВАЊА

ГРУПА НА РЕСПИРАТОРНИ ЗАРАЗНИ ЗАБОЛУВАЊА

ГРУПА НА ЗООНОЗИ

ГРУПА НА ОСТАНАТИ ЗАРАЗНИ ЗАБОЛУВАЊА

Графикон бр 3 Број на заболени според групи во периодот 2010 - 2011 година

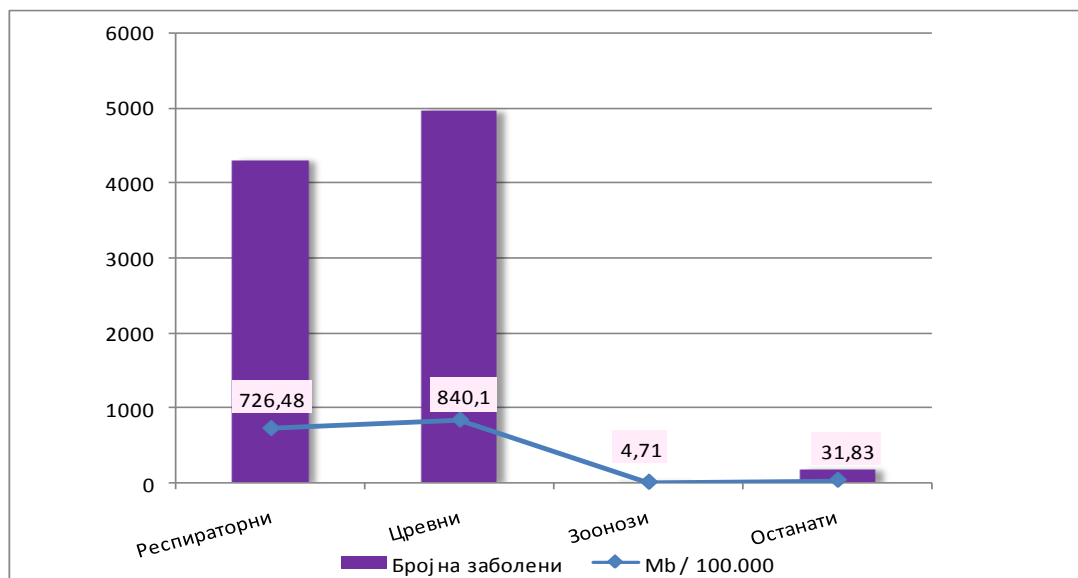


Од вкупно 9520 регистрирани акутни заразни заболувања на групата на цревни заразни заболувања отпаѓаат 4979 со $M6 = 840.1 / 100\ 000 /$ или 53%, на групата на респираторни заразни заболувања отпаѓаат 4315 со $M6 = 601.3 / 100\ 000 /$, или 45%, на групата на зоонози 28 случаи со $M6 = 4.71 / 100\ 000 /$ или 0.33% и на групата на останати заразни заболувања отпаѓаат 189 со $M6 = 32.0 / 100\ 000 /$ или 2% (граф.бр.4,5)

Графикон 4 Процентуална застапеност на групите



Графикон 5 Број на заболени по групи (Мб на 100.000 жители)



1.1 Група на цревни заразни заболувања

Во групата на цревните заразни заболувања во текот на **2011** година регистрирани се вкупно 4979 со **МБ = 840.1** /100.000/ случаи. Во споредба со 2010 год. бројот на заболени бележи зголемување за 782 случаи / 2011 = 4979 ; 2010 = 4197 (Табела 1) .

- Највисок морбидитет, како и во претходните години, регистриран е кај **Заразниот пролив** со 4072 регистрирани случаи или 81.8% од вкупниот број од групата на цревни заразни заболувања.
- **Салмонелозите**, во однос на 2010 година бележат зголемување за 42 случаи /2011 = 123; 2010 = 81/ (Табела бр. 1)
- Кај **Дизентеријата** бележиме намалување за 2 случаи /2011 = 1; 2010 = 3/.

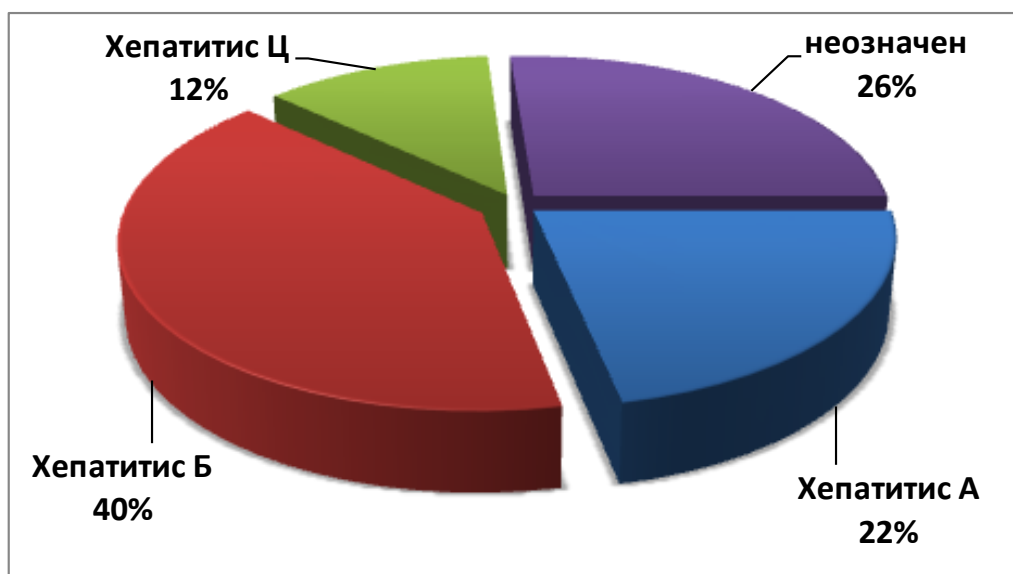
Табела 1 Број на заболени од групата на цревни заразни заболувања
(МБ на 100.000 жители)

ЗАБОЛУВАЊЕ		2011		МБ /100 000/	2010 заб
		заболени	умр		
1	Заразна жолтица А	20	0	3.37	18
2	Заразен пролив	4072	1	687.04	3429
3	Зар. труење со хр. од др. Предизв. освен со Salmoneli	763	0	128.73	666
4	Дизентерија	1	0	0.16	3
5	Цревен тифус	0	0	0	0
6	Заразно труење со хр. предизвикано од Salmoneli	123	0	20.75	81
ВКУПНО		4979	0	840.1	4197

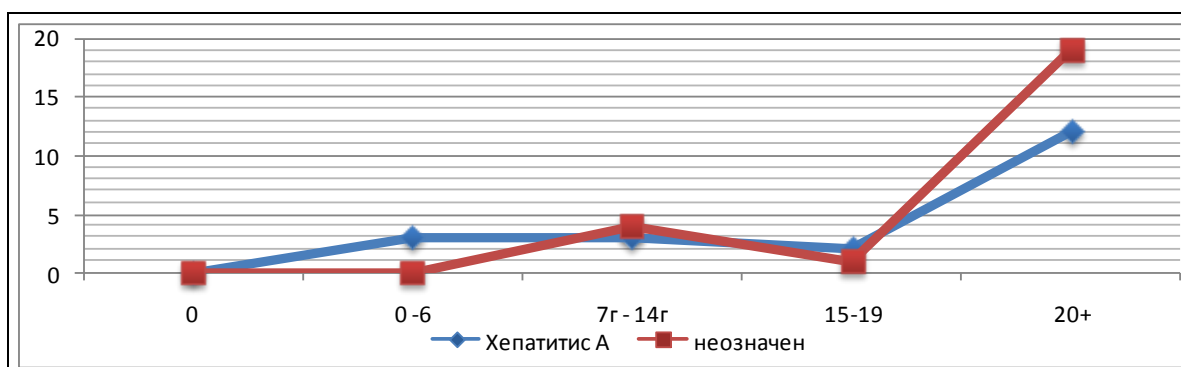
Вирусните хепатитиси прикажани се вкупно (граф.6), а се со цел истите компаративно да се следат, иако во групата на цревни заразни заболувања спаѓа само хепатитис тип А. **Вирусниот хепатитис тип А** во 2011 година е регистриран со 20 заболени (МБ=3.37), што е зголемување за 2 случаи во однос на 2010 година /2011 = 20; 2010 = 18. **Неозначениот вирусен хепатитис** во

2011 година е со 24 случаи ($M6=4.04$), што е намалување за 31 случај /2011 = 24; 2010 = 55/. **Вирусниот хепатитис Б** е регистриран со 37 случаи ($M6 =6.24$) при што имаме зголемување за 10 во однос на 2010 година / 2011 = 37; 2010 = 27/. Вирусниот хепатитис Ц е регистриран со 11 случаи /2011 = 11; 2010 = 11/.

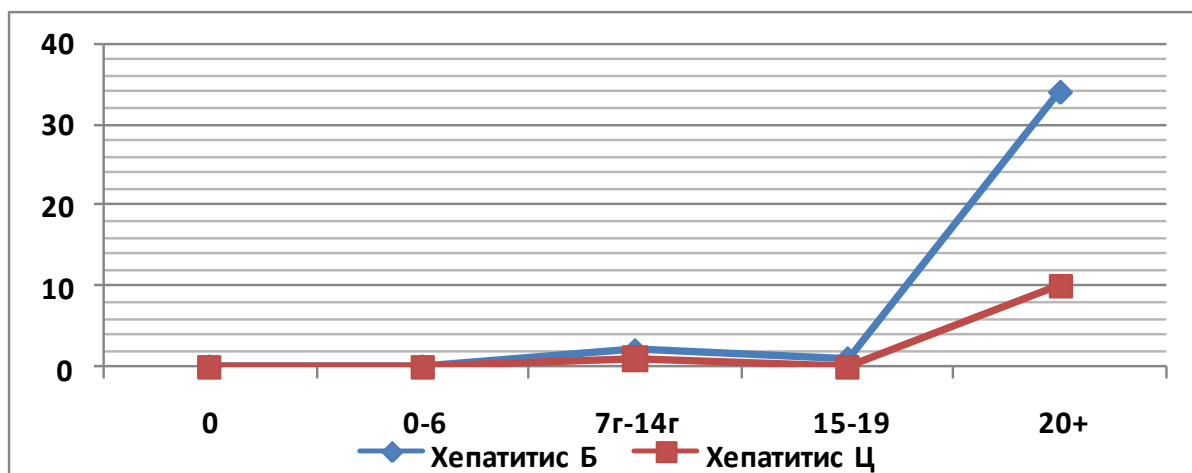
Графикон 6 Процентуална застапеност на вирусните хепатитиси во текот на 2011 година



Графикон 7 Број на заболени од Хепатитис А и неопределен хепатитис според возрастните групи во текот на 2011 година



Графикон 8 Број на заболени од Хепатитис Б и хепатитис Ц според возрастните групи во текот на 2011 година



1.2. ГРУПА НА РЕСПИРАТОРНИ ЗАРАЗНИ ЗАБОЛУВАЊА

Во текот 2011 година регистрирани се **4315 случаи од групата на респираторни акутни заразни заболувања со МБ = 726,48 /100 000/**. Оваа група учествува со 45% од вкупниот број на акутни заразни заболувања. Во однос на минатата година бележи зголемување за 751 регистриран случај /2011 = 4315 ; 2010=3564 /.

Ова зголемување се должи на **зголемувањето** на регистрираните случаи на **Мали Сипаници за 505 случаи** и **Овчите сипаници за 412 случаи** (Табела 2).

Табела 2

Број на заболени од групата на респираторни акутни заразни заболувања

ЗАБОЛУВАЊЕ		2011		МВ /100 000/	2010
		заболени	умрени		заболени
01	Овчи сипаници	3216	0	541,44	2804
02	Шарлах	187	0	31,48	314
03	Активна туберкулоза	178	1	29,97	182
04	Стреп. ангина	1	0	0,17	5
05	Инф. мононуклеоза	73	0	12,29	85
06	Гноен менингитис	25	4	4,21	16
07	Вирусен менингитис	15	0	2,53	33
08	Рубеола	2	0	0,34	1
09	Заразни заушки	56	0	9,43	72
10	Зар. восп на мозокот	20	1	3,37	15
11	Голема кашлица	2	0	0,34	0
12	Мали сипаници	540	1	90,91	35
ВКУПНО		4315	7	726,48	3564

Заболувања против кои се спроведува задолжителна имунизација

Мали сипаници - во текот на 2011 година регистрирани се 540 случаи (М6 = 90,91), што е за 505 случаи бројот зголемен во однос на 2010 год. /2011 = 540 ; 2010 = 35/. Во текот на 2010 година прогласена е епидемија на мали сипаници, која беше одјавена на 15.08.2011 година, со дата на последен случај - 17.07.2011 година.

ЕПИДЕМИЈАТА започна во периодот од **07.09.2010 година**, а откриена беше на **23.10.2010 година**. Во периодот од 07.09.2010 год. до 31.12.2010 год., регистрирани беа 35 случаи со М6= 5.89 /100.000/. Ширењето на епидемијата претежно започна во болнички услови и помеѓу членовите на семејството.

Табела 3 Дистрибуција на заболените по возраст и пол

Пол	Помали од 1 година	1 година	2 години	3 години	4 години	5 години	6 години	Од 7 до 9 Години	Од 10 до 14 Години	Од 15 до 19 Години	Од 20 до 29 Години	Од 30 до 39 Години	Од 40 до 49 Години	Од 50 до 59 Години	60 и повеќе години	Вкупно
Машки	51	21	23	12	6	5	1	5	13	41	70	80	8	1	0	321
Женски	29	12	9	5	7	6	3	7	7	26	47	63	11	3	0	251
Вкупно	80	33	32	17	13	11	4	12	20	67	117	143	19	4	0	572

Од прикажаните податоци во Табела 3 може да се констатира дека процентуално најзастапена возрасна група е од 30-39 годишна возраст 25% (n=143), возрасната група од 20-29 (n=117) 20.4%, возрасната група помали од една година (n=80) 13.9%.

Лицата од машки пол застапени се со 56%, додека женските со 44%.

Од лицата кај кои е проверен вакциналниот статус можеше да се констатира дека:

- 517 (90.4%) лица беа невакцинирани, од кои 59 не подлежеа на вакцинација
 - 19 (3.3%) лица нема податок
 - 36 (6.3%) лица се вакцинирани, од кои со една доза на МРП се 30 и 6 со две дози.
- **Голема кашлица** - во текот на 2011 год. регистрирани се 2 случаи /2011 = 2; 2010 = 0/
 - **Рубеола** - во текот на 2011 година регистрирани се 2 случаи (Мб = 0.34), што е зголемување за 1 случај во однос на минатата

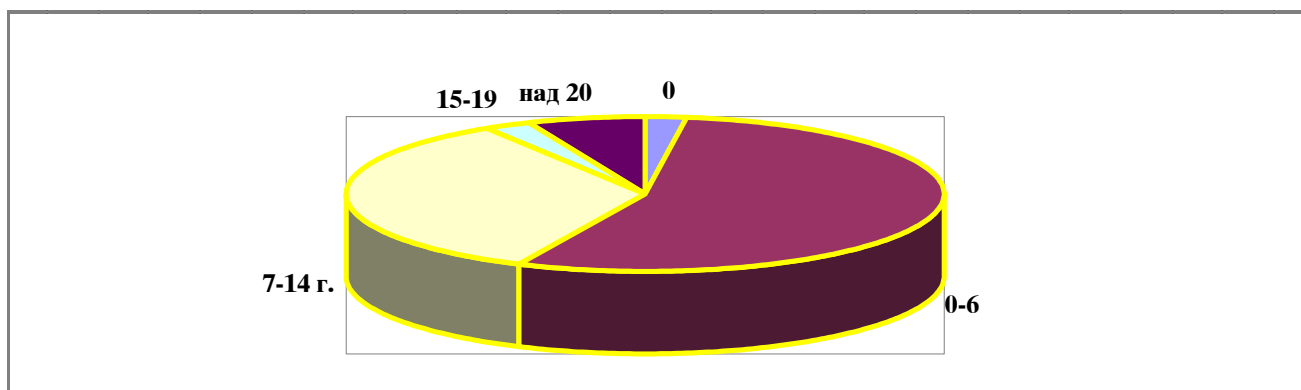
година /2011 = 2; 2010 = 1/. Се работи за женски лица над 20 годишна возраст.

- **Заразни заушки** - во текот на 2011 год., регистрирани се вкупно 56 **случаи со Мб=9.43** /100.000/. Во однос на минатата 2010 година имаме намалување за 15 случаи /2011 = 56; 2010 = 71/.

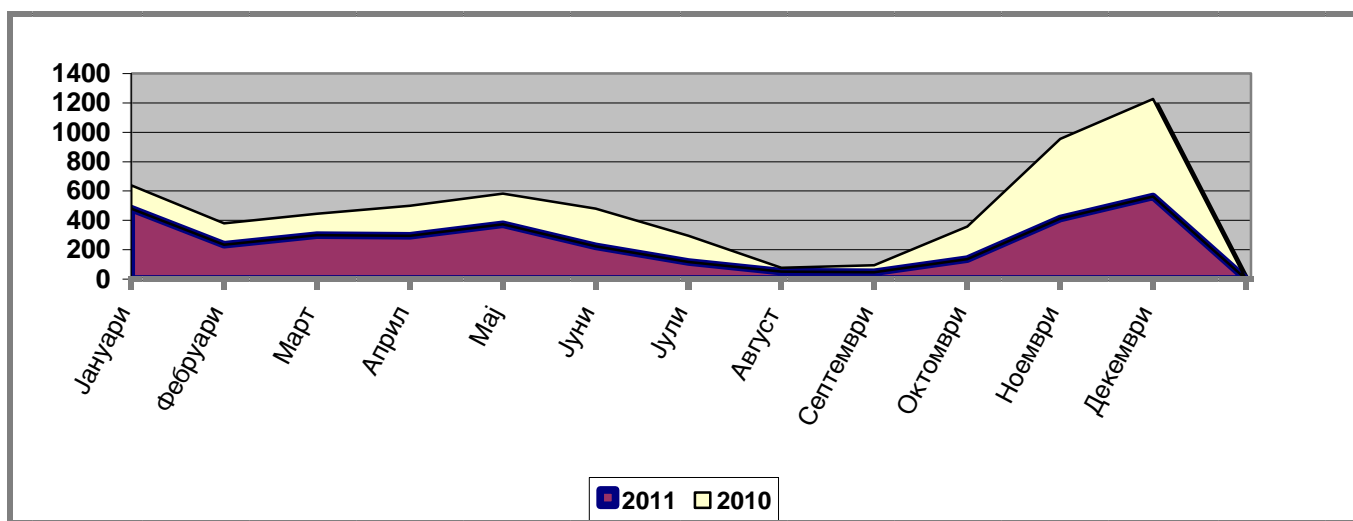
Останати респираторни заболувања

Варичела - во текот на 2011 година регистрирани се 3216 случаи (Мб = 541.44) на 100.000 жители. Во однос на минатата година бележи зголемување за 412 случаи /2011=3216 ; 2010 = 2804/

Графикон 9 Број на заболени од варичела според возрастни групи во 2011 година



Графикон 10 Број на заболени од варичела според месеци на јавување 2010 / 2011



- **Скарлатина** - регистрирани вкупно **187 случаи (М6 = 31.48)**. Во однос на минатата година бележи намалување за 127 случаи /2010 = 314; 2011 = 187/
- **Заразно воспаление на мозокот** - во текот на 2011 година, регистрирани беа **20 случаи (М6 = 3.37)** и во однос на минатата е зголемен за 5 случаи /2011 = 20; 2010 = 15/. Бројот на регистрирани смртни случаи во однос на минатата година е намален за 5 /2011 = 1; 2010 = 6/. Лицето со смртен исход е женско лице над 60 годишна возраст.
- **Вирусниот менингитис** - регистрирани се **15 случаи (М6 = 2.53)** со што бележи намалување за 18 случаи во однос на минатата 2010 година /2011 = 15; 2010 = 33/.
- **Гноен менингитис** - со **25 случаи и М6 = 4.21** на 100.000, бележи зголемување за 9 случаи во однос на 2010 година /2011 = 25; 2010 = 16/

1.3 ГРУПА НА ЗООНОЗИ

Во текот 2011 година регистрирани се 28 случаи од групата на зоонози (Мб = 4.71) /100.000/. Во однос на минатата година бележи намалување за 4 случаи /2011 = 28; 2010 = 32/

Табела 4 Број на заболени од групата на зоонози

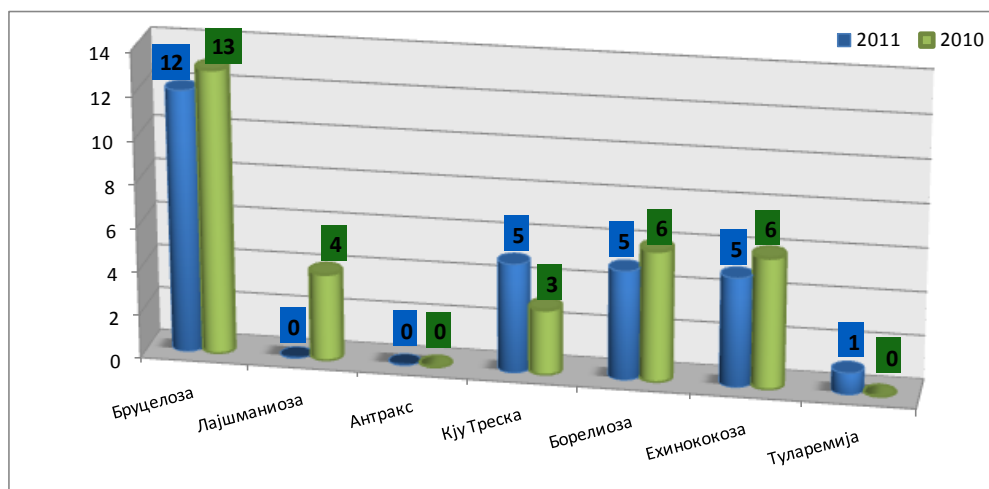
ЗАБОЛУВАЊЕ	2011		МБ /100000/	2010
	заболени	умрени		заболени
Бруцелоза	12	0	2.02	13
Лајшманиоза	0	0	0	4
Антракс	0	0	0	0
Кју треска	5	0	0.84	3
Борелиоза	5	0	0.84	6
Ехинкокоза	5	0	0.84	6
Туларемија	1	0	0.17	0
ВКУПНО	28	0	4.71	32

Кју - треска - во текот на 2011 година регистрирани се 5 случаи (Мб = 0.84) и бележи зголемување за 2 случаи во однос на 2010 година.

Ехинококоза - регистрирана е со 5 случаи и Мб=0.84 на 100.000 жители и бележи намалување за 1 случај во однос на 2010 година.

Туларемија - Во текот на 2011 год, во месец декември регистриран е 1 (еден) случај, кај женско лице на 60 годишна возраст.

Графикон 11 Состојба со зоонозите 2010 - 2011 година



1.4. ГРУПА НА ОСТАНАТИ ЗАРАЗНИ ЗАБОЛУВАЊА

Во групата на останати заразни заболувања нема отстапување во однос на бројот на регистрирани случаи /2010 =189; 2011 =189/. (Табела 5).

Табела 5 Број на заболени од групата на останати заразни заболувања

ЗАБОЛУВАЊЕ	2011		МВ /100 000/	2010
	заболени	умрени		заболени
Шуга - Краста	75	0	12.63	59
Црвен ветер	0	0	0	0
Кламидијаза	0	0	0	0
Сифилис	1	0	0.17	3
Гонореа	3	0	0.51	5
Амебијаза	0	0	0	0
Маларија	0	0	0	0
Тетанус	0	0	0	0
Денга	0	0	0	1
Легионерска болест	37	0	6.23	24
Заразна жолтица Б	37	1	6.23	27
Заразна жолтица Ц	11	0	1.85	11
Недефинирана жолтица	24	0	4.04	55
Менингококен менингитис	1	0	0.17	4
ВКУПНО	189	1	31.83	189

Во текот на 2011 год., регистрирани се 37 случаи на Легионерска болест, што бележи зголемување за 13 случаи /2011 =37; 2010 = 24/. Заболениите припаѓаат на различни возрастни групи и се со место на живеење од различни општини. Се работи за лица кај кои немаше епидемиолошка поврзаност.

Во текот на 2011 година регистрирани се 10 носители на **HbsAg** и 6 случаи на носители на **HCV**, како и 1 случај на носителство на **HIV**.

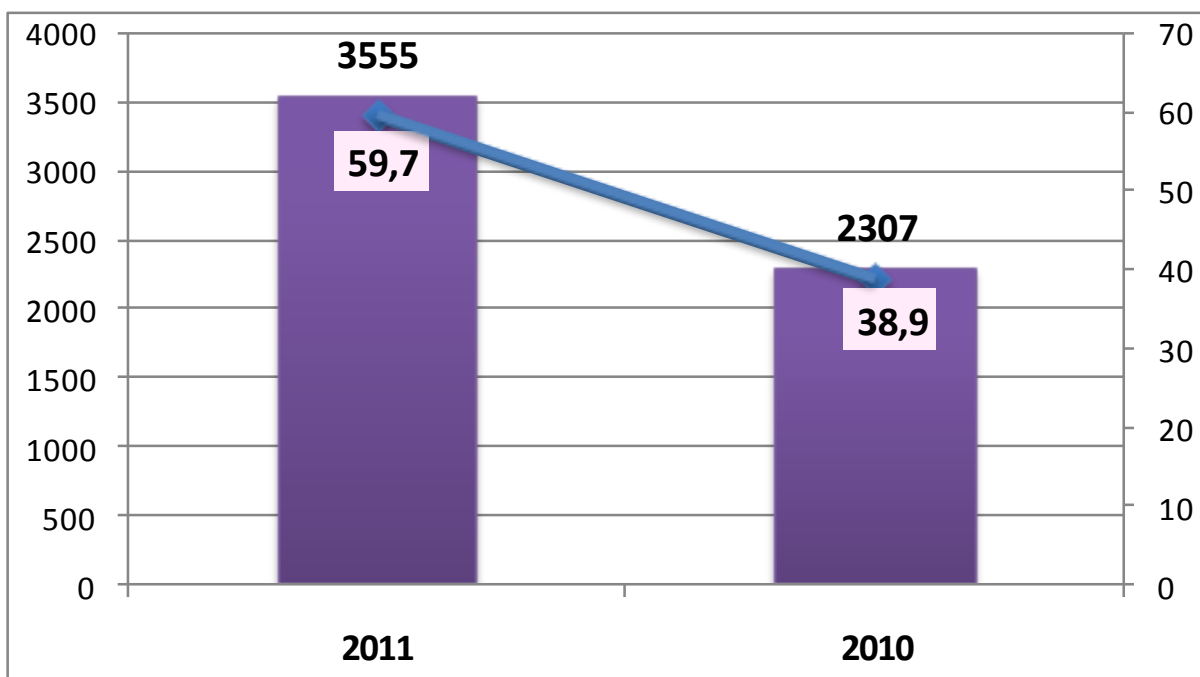
Во текот на 2011 година регистрирани се 3 заболени од СИДА, од кои 2 со смртен исход на возраст од 40-49 години.

2. ГРИП ВО СКОПЈЕ ВО ТЕКОТ НА 2011 ГОДИНА

Грипот не е прикажан во вкупниот број пријавени акутни заразни заболувања. Пријавувањето е по пат на групни пријави-образец б, а се врши од страна на здравствените установи на подрачјето на Скопје.

Во тек на 2011 година, на подрачјето на Скопје регистрирани се **3555 случаи (Мб =59.7 на 10.000 жители)** на грип, со што бележи зголемување за 1248 случаи во однос на минатата година /2011 = 3555; 2010 = 2307/.

Графикон 12 Број на заболени од грип 2010-2011
(Мб на 10.000 жители)

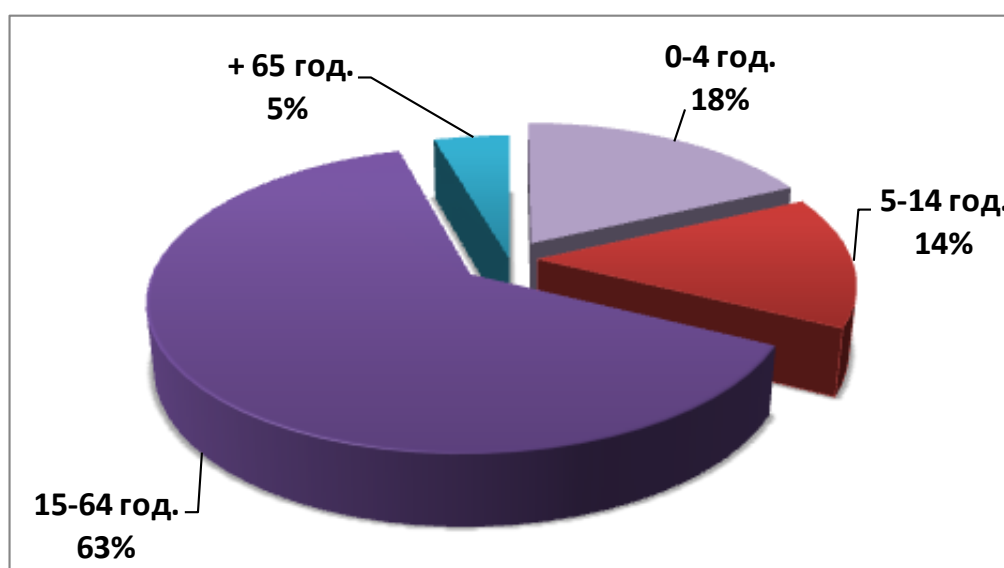


Дистрибуцијата според возрастните групи покажува дека најзастапена возрастна група е од 15-64 годишна возраст со 2246 случаи или 63 % од вкупниот број, по неа следи возрастната група од 0-4 годишна возраст застапена со 640 случаи или 18%, од 5-14 год. возраст со 509 или 14% и возрастната група над 65 годишна возраст со 160 или 5% (Табела 5, Графикон 14).

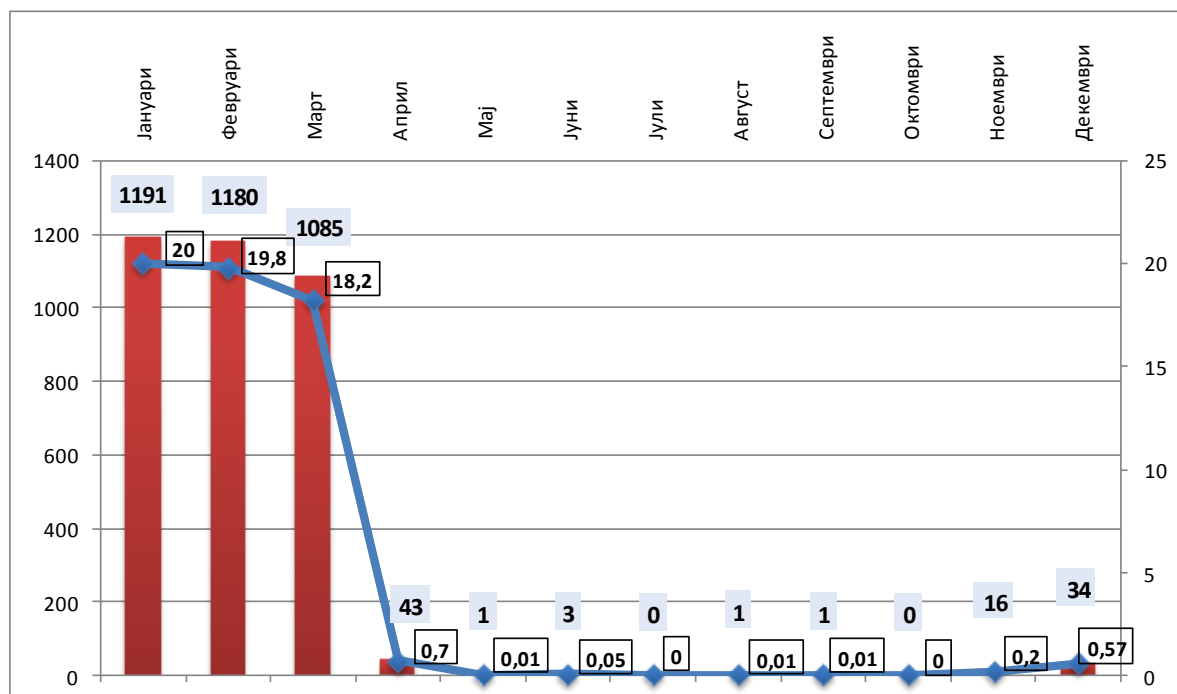
Табела 5 Дистрибуција на грипот според возрастни групи

ВКУПНО 2011		
старосна група	Заболени	умрени
0 - 4	640	0
5 - 14	509	0
15 - 64	2246	6
65 и повеќе	160	0
ВКУПНО	3555	6

Графикон 14 Процентуална застапеност на возрастните групи



Графикон 15 **Дистрибуција на грипот според месеци** - во текот на 2011 година најголем број на заболени лица се регистрирани во **јануари** месец со **1191 случај**



Во текот на 2011 год, во сезоната на Грип, регистрирани се 6 (четири) смртни случаи на Грип, и тоа:

М. М. , родена 08.08.1987

- Прием 15.01.2011, Кл.за инфективни болести и фебрилни состојби
- Дата на смрт 17.01.2011 - Инфлуенза Б

М. С. , родена 21.12.1978

- Прием 01.03.2011, Кл.за инфективни болести и фебрилни состојби
- Дата на смрт 05.03.2011 - Инфлуенза А Х1Н1

Н. К. , роден 20.05.1947

- Прием 20.02.2011, Кл.за инфективни болести и фебрилни состојби
- Дата на смрт 05.03.2011 - Инфлуенза А Х1Н1

Г.К. , родена 25.01.1985

- Прием: 14.02.2011 Кл.за инфективни болести и фебрилни состојби_

- Дата на смрт: 06.03.2011 - Инфлуенза А Х1Н1

Ј. С. , родена 05.10.1959

- Прием 05.03.2011, Кл.за инфективни болести и фебрилни состојби
- Дата на смрт: 07.03.2011

Г. В. , роден 1970

- Прием 05.03.2011, Кл.за инфективни болести и фебрилни состојби
- Дата на смрт: 07.03.2011

ИЗОЛИРАНИ - ДОКАЖАНИ ПРИЧИНТЕЛИ НА ЗАРАЗНА БОЛЕСТ

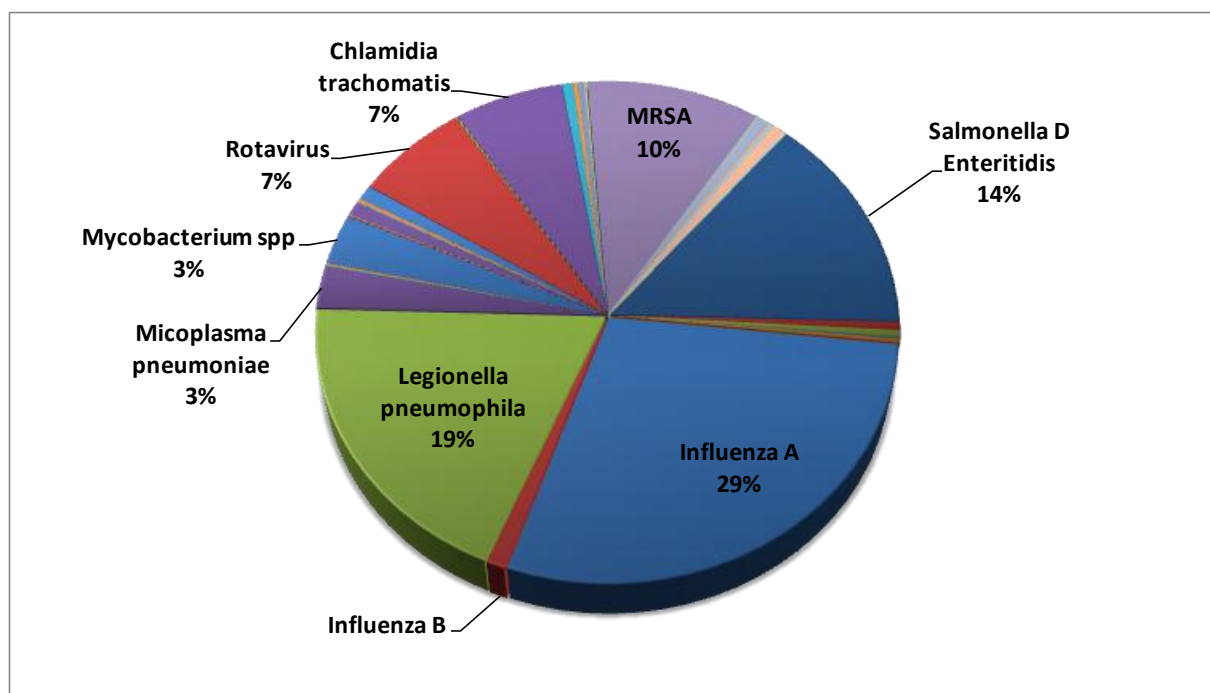
Врз основа на Правилникот за начинот на пријавување и формата и содржината на обрасците за пријавување на заразните болести и микробиолошки докажаните причинители (Службен весник на Р.Македонија бр.66/2004 и 139/2008), Одделението за епидемиологија при ЈЗУ Центарот за јавно здравје-Скопје, во текот на 2011 год., регистрираше 2292 пријави за изолиран-докажан причинител на заразна болест и резистенција на антибиотици.

10 (десет) Најчести изолирани причинители во 2011 година

	Изолирани докажани причинители	Вкупно
01	Influenza A	656
02	Legionella pneumophila	438
03	Salmonella D Enteritidis	328
04	MRSA	236
05	Rota Virus	156
06	Chlamidia Trachomatis	149
07	Mycobacterium spp	75
08	Micoplasma pneumonia	47

09	Influenza B	23
10	Coxiella bruneti	22

Графикон 16 Процентуална застапеност на изолираните причинители



Изолирани докажани причинители во 2011 година

Број	Изолирани - докажани причинители	Вкупно
1	<i>Salmonella D Enteritidis</i>	328
2	<i>Salmonella C1 Montevideo</i>	12
3	<i>Salmonella Typhimurium</i>	10
4	<i>Salmonella C2</i>	1
5	<i>Shigella</i>	2
6	<i>Escherichia coli</i>	5

7	<i>Influenza A</i>	656
8	<i>Influenza B</i>	23
9	<i>Legionella pneumophila</i>	438
10	<i>Micoplasma pneumoniae</i>	62
11	<i>Haemophilus influenzae</i>	2
12	<i>Brucella spp</i>	3
13	<i>Mycobacterium spp</i>	75
14	<i>Mycobacterium tuberculosis</i>	2
15	<i>Staphylococcus coagulasa negative</i>	1
16	<i>Staphylococcus aureus</i>	20
17	<i>Pseudomonas aeruginosa</i>	2
18	<i>Streptococcus pneumoniae</i>	5
19	<i>Coxiella bruneti</i>	22
20	<i>Rotavirus</i>	156
21	<i>Chlamidia pneumoniae</i>	2
22	<i>Chlamidia trachomatis</i>	149
23	<i>HBsAg</i>	15
24	<i>HBV</i>	6
25	<i>Morbilli</i>	8
26	<i>Rubeolla</i>	1
27	<i>West Nile Virus</i>	3
28	<i>MRSA</i>	236

29	<i>Neisseria gonorrhoeae</i>	3
30	<i>Anti HCV</i>	2
31	<i>RSV</i>	13
32	<i>TPH</i>	4
33	<i>Helminti</i>	2
34	<i>Entameba hystolitica</i>	1
35	<i>Listeria</i>	4
36	<i>Compylobacter</i>	15
37	<i>Hepatitis B</i>	1
38	<i>Toxoplasma Gondii</i>	1
39	<i>Acinetobacter spec.</i>	1
Вкупно		2292

АКТИВНОСТИ ЗА СПРЕЧУВАЊЕ И СУЗБИВАЊЕ НА АКУТНИТЕ ЗАРАЗНИ ЗАБОЛУВАЊА

- Во текот на 2011 год., Одделението за епидемиологија при ЈЗУ Центар за Јавно Здравје - Скопје, континуирано вршеше епидемиолошки и санитарно-профилактички увиди во болничко стационарните капацитети на подрачјето на град Скопје, а во врска Програмата за спречување и сузбивање на интрахоспиталните инфекции, при што земени беа материјали од нежива средина и медицински помагала за докажување на бактериолошката исправност на истите, како и материјали за испитување стерилност на воздухот. Во овој период екипи од Одделението за епидемиологија извршија увиди во 31 болница,

при што земени се вкупно 1000 материјала, од кои 635 (63.5%) материјала од работни површини и медицински помагала за бактериолошко испитување и 365 (36.5%) материјала за испитување стерилност на воздухот. Од вкупно 635 материјала од нежива средина, кај 628 или 98.9%% чистотата е одлична, и кај 7 или 1.1%% чистотата е слаба. Од вкупно 365 материјала земени за испитување стерилност на воздухот, кај 346 или 94.8% чистотата задоволува и кај 19 или 5.2% чистотата не задоволува.

- За испитување на појавата, спречување и сузбивање на бруцелозата на подрачјето на Скопје, во текот на 2011 година, извршени се 12 епидемиолошки анкети, 14 населени места беа ставени под епидемиолошки надзор, 13 реализирани посети, 192 лица беа тестирани од кои 2 беа серолошки позитивни и реализирани беа 171 здравствено просветни предавања.
- Во текот на 2011 година, во советувалиштето за ХИВ/СИДА, кое е во состав на Одделението за епидемиологија, доброволно беа извршени 105 анонимни советувања и 104 ХИВ тестирања. Извршени беа 235 здравствено предавање.
- Од страна на Одделението за епидемиологија, во текот на 2011 година извршени беа 272 контроли на задолжителна имунизација на децата од предучилишна и училишна возраст.
- Од страна на Службата за дезинфекција, дезинсекција и дератизација при Одделението за епидемиологија извршени беа следните активности: профилактичка дезинфекција на 59 предучилишни установи, 156 училишни установи, 18 социјални установи, 82 здравствени установи и прифатилиште. Систематска превентивна дезинфекција на површина од 730800м². Дезинфекција по епидемиолошки индикација на 62 000 м².

- Спроведени активности при епидемијата на Мали сипаници-Промоција и организација за теренска вакцинација во селските средини Вкупно села= 83, Имунизација на лица од 19-40 годишна возраст со МРП вакцина во Одделот за имунизација при ЈЗУ центарот за Јавно Здравје-Скопје и теренска имунизација. Вакцинирани вкупно=1228

VI. КОМУНАЛНО-ХИГИЕНСКИ УСЛОВИ НА ЖИВОТНАТА СРЕДИНА - САНИТАРНО-ХИГИЕНСКА ДЕЈНОСТ

1. Следење на состојбата со водоснабдувањето и квалитетот на водата за пиење

ЈЗУ Центар за јавно здравје-Скопје во согласност со програмските задачи за 2011г., вршеше континуиран мониторинг и евалуација за санитарно-хигиенската состојба на водоснабдувањето на населението, на објектите за водоснабдување и на безбедноста на водите за пиење на територијата која административно ја покрива.

Исполнувањето на програмските задачи се одвиваше преку:

- вршење санитарно-хигиенски увиди над објектите за водоснабдување, заштитните зони на водозафатите, над извориштата и нивната околина;
- земање примероци вода за пиење за лабораториска анализа;
- следење, спроведување и предлагање мерки за обезбеденост на снабдувањето на населението со безбедна вода за пиење.

Анализата на податоците покажува дека се извршени вкупно 135 увиди и земени се 505 примероци вода за пиење за физичко-хемиски анализи, од кои 110 (21,78%) се неисправни во однос на физичко-хемиските параметри.

Од земените 505 мостри на вода за анализа на бактериолошката исправност 271 примерок не одговараат на нормативите, или 53,66% од анализираните примероци. Всушност овој начин на водоснабдување е епидемиолошки несигурен заради високиот процент на бактериолошки загадени води за пиење. Здравствениот ризик кај населението е зголемен при консумација на вода од овие објекти, посебно кај вулнерабилните групи, и ја наметнува потребата од превземање на одговорност за одржување на овие водоснабдителни објекти.

Во однос на морбидитетот од заразни заболувања во 2011г. евидентирани се 552 случаи на ентероколиту, 6 случаи на заразно труење (во кои причинител е салмонела) и 1 случај на дизентерија.

Во сегментот на водоснабдувањето со безбедна вода за пиење во континуитет се провлекуваат пропустите од типот на недефинирани заштитни зони околу извориштата на вода за пиење, непостоење на соодветна опрема за пречистување и дезинфекција на водата и несоодветно стручно одржување. Затоа постои висок процент на бактериолошки неисправни примероци (53,66%).

2. Следење на површински води од здравствен аспект

ЈЗУ Центар за јавно здравје-Скопје го следеше квалитетот на површинските води, на места и локалитети каде површинските води се користат за спорт и рекреација, спортски риболов и за наводнување во земјоделието.

Примероци на вода за физичко-хемика и бактериолошка анализа се земаат еднаш месечно од април до септември од 12 мерни места и тоа:

- р. Вардар – мост Сарај, мост Влае, Камен мост, Сајмиште, Охис и Трубарево;
- р. Треска – под брана на Езеро Матка, Кривина, РЦ Сарај и пред Таложник на влив во Езеро Треска;
- р. Лепенец – влив во р. Вардар;
- р. Пчиња – мост Катланово.

Анализата на податоците покажува дека сè уште е висок процентот на прегледани примероци кои не одговараат на класата која е пропишана со Уредбата за категоризација на водите. Главна причина секако е тоа што не постои пречистување на отпадните води (комунални, индустриски и атмосферски) кои се испуштаат во реципиентите.

3. Следење на квалитетот на амбиентниот воздух и влијанието врз здравјето на населението

ЈЗУ Центар за јавно здравје-Скопје во согласност со Програмата за 2011г., организираше и вршеше следење на квалитетот на амбиентниот воздух и влијанието врз здравјето на населението.

Следењето на квалитетот на амбиентниот воздух се врши преку воспоставена мониторинг мерна мрежа за следење на концентрациите на следните видови загадувачки материји:

- аероседимент на 30 мерни места;
- SO₂ и чад на 6 мерни места;
- олово на 1 мерно место.

Концентрациите на SO₂, чад и аероседимент се следат континуирано, додека концентрациите на олово се следат 2 пати годишно (април и октомври) по 7 дена.

Наодите за SO₂, чад и олово се презентираат како 24-часовен просек, а аероседиментот како месечен просек.

Што се однесува до аероседиментот, може да се забележи разлика во однос на месеците на следење, што е резултат на просторната и временската дистрибуција на аероседиментот, додека кај SO₂ и чадот се забележува сезонска варијација на концентрациите. Во поглед на чадот може да се забележи дифузна дистрибуција односно високи концентрации во централното градско подрачје и во периферијата, што се должи на емисијата од точкести извори на аерозагадување (домашни ложишта, топлани за централно греење и мобилни извори на аерозагадување од сообраќај, поточно од тешките товарни моторни возила и автобусите од јавниот градски транспорт).

Концентрациите на SO₂ се повисоки во делот на градот со индустриски капацитети и централното градско подрачје, како резултат на индустриските активности и густоот сообраќај со индивидуални патнички моторни возила и автобусите од јавниот градски транспорт.

Во Центарот за јавно здравје-Скопје се изработува здравствена евиденција за влијанието на загадениот воздух врз здравјето на населението по методологија на Институтот за јавно здравје на РМ. Се следи сезонскиот морбидитет од неспецифични респираторни болести кај предучилишни (0-6 години) и училишни деца (7-14 години), посебно за град и село по категориите J00-J99 (неспецифични респираторни болести) со исклучок на J10-J18 (инфлуенца и пневмонија), од Меѓународната класификација на болестите и на сродните здравствени проблеми, X-та ревизија, МКБ-10, при што може да се забележи дека помалку заболуваат децата од село во однос на град и циклична сезонска варијација на морбидитетот.

Во Центарот за јавно здравје-Скопје покрај овие активности утврдени со Програмата се вршат и други дејности и услуги во областа на животната средина врз основа на договор или барање од страна на правни и физички лица. Во текот на 2011г. земени се 521 примероци вода за пиење за физичко-хемиска и бактериолошка анализа. Од затворени и отворени базени земени се 158 примероци вода за капење и рекреација за физичко-хемиска и бактериолошка анализа. Извршени се и 40 лабораториски анализи на примероци од отпадна вода и 57 примероци од површинска вода.