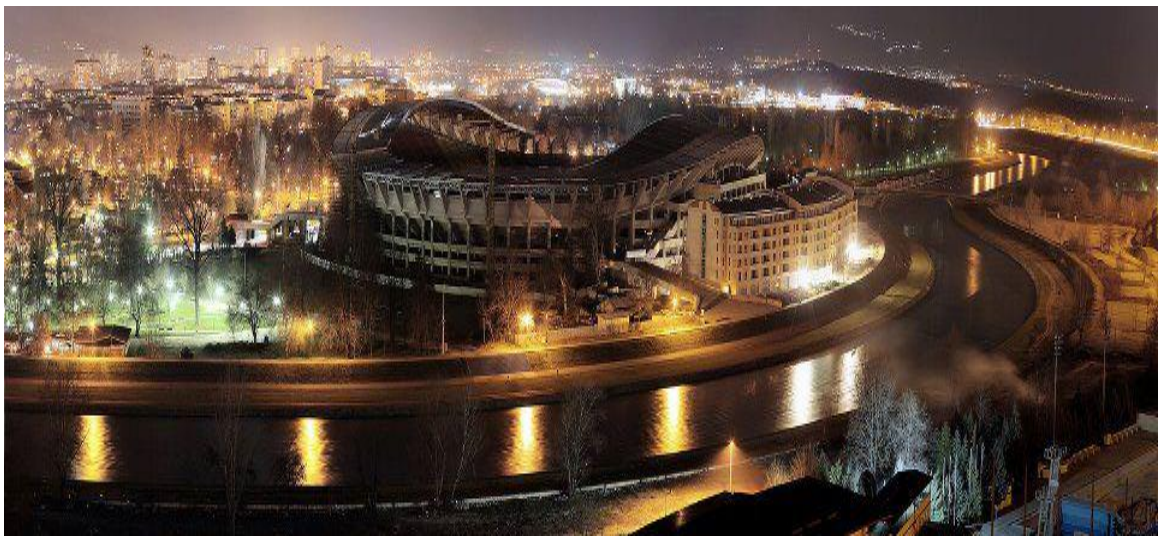




Република Македонија  
Ј.З.У. Центар за јавно здравје-Скопје



**АНАЛИЗА НА ЗДРАВСТВЕНАТА СОСТОЈБА И  
ЗДРАВСТВЕНАТА ЗАШТИТА НА НАСЕЛЕНИЕТО ОД  
СКОПСКИОТ РЕГИОН СПОРЕД ОДБРАНИ  
ИНДИКАТОРИ ЗА 2012 ГОДИНА**

Скопје, 2013



**Република Македонија**  
**Ј.З.У. Центар за јавно здравје-Скопје**

**АНАЛИЗА НА ЗДРАВСТВЕНАТА СОСТОЈБА И  
ЗДРАВСТВЕНАТА ЗАШТИТА НА НАСЕЛЕНИЕТО ОД  
СКОПСКИОТ РЕГИОН СПОРЕД ОДБРАНИ  
ИНДИКАТОРИ ЗА 2012 ГОДИНА**

**Скопје, 2013**

Република Македонија  
Ј.З.У. Центар за јавно здравје-Скопје

Директор: спец. д-р Shemsi Musa

---

**ИЗГОТВУВАЧ:**

Ј.З.У ЦЕНТАР ЗА ЈАВНО ЗДРАВЈЕ – СКОПЈЕ  
Одделение за социјална медицина

**Раководител на Одделение:**

Прим. д-р сци. Весна Спирова

**Уредник:**

Асс.м-р д-р Валентина Симоновска

**Автори:**

Асс. м-р д-р Валентина Симоновска

Прим. д-р Марика Каранфилова

Прим. д-р сци. Весна Спирова

Д-р Анета Србова

Прим. д-р сци. Персида Малинска

**Обработка на податоци:**

Одделение за социјална медицина

**Информатичка обработка:**

Дипл. инг. Нијази Абдији

***„Нашата мисија е да им помогнеме на луѓето во одржување и подобрување на нивното здравје„***

## **Содржина**

1. Вовед
- 1.1 Законски и други правни документи во врска со здравствената заштита
2. Цели
3. Материјали и метод на работа
4. Резултати
- 4.1 Клучни фактори поврзани со здравјето во Република Македонија
- 4.2 Територија и население во Скопскиот регион
- 4.3 Мрежа на здравствени установи и кадровски потенцијал во Скопскиот регион
- 4.4 Остварен обем на работа и утврдени заболувања во примарната здравствена заштита
- 4.5 Искористеност на капацитетите и утврдени заболувања во болничката здравствена дејност
5. Заклучоци и предлог мерки
- 5.1 Заклучоци
- 5.2 Предлог мерки
6. Литература
7. Табеларни прикази

## 1. Вовед

Основата на ефикасен систем на здравствена заштита е задоволување на здравствените потреби и барања на населението и подобрување на неговата здравствена состојба.

Исто така, цел на ефикасен систем на здравствена заштита е и намалување на разликите во здравјето на граѓаните без оглед на нивниот економски статус, верската припадност, полот, возраста, културата и обичаите.

За реализирање на активностите на ефикасен систем на здравствена заштита, потребно е планирањето и организацијата на здравствената заштита на дефинирани групи население, да се прилагоди на нивните приоритетни потреби. Одредувањето на овие потреби произлегува од проценката на здравствената состојба на населението, водечките причини за болест и смрт, просечното траење на животот на граѓаните, нивната функционална и работна способност и присуството на факторите на ризик на кои тие се изложени.

Јавното здравје или здравјето на населението, според современите критериуми, не е одредено само преку функционирањето на здравствениот систем, туку е во зависност од дејствувањето на севкупните чинители на општеството во целина.

Од тоа произлегува дека јавното здравје не е резултат само на функционирањето на здравствените установи, туку и на дејствувањето на установите од другите општествени сектори кои спроведуваат активности во областа на социјалната заштита, економскиот развој, образованието, културата и т.н. Сите овие го чинат единствениот ланец на организирани, синхронизирани и интегрирани мерки кои заедно дејствуваат на здравствената состојба и квалитетот на живеење на населението.

Мерките за следење и подобрување на квалитетот на исхраната, водата за пиење, хигиенските услови во животната и работната средина, мерките за едукација и подигнување на свеста и здравствената култура, за унапредување на меѓучовечките односи и воопшто стилот на живеење, се исто така значајни во секојдневното спроведување на мерките за здравствена заштита и подобрување на здравствената состојба на населението(1).

Скопје е главен град со најголем број жители во Републиката и со најразвиена мрежа на здравствени установи. Во неговите здравствени капацитети се обезбедува здравствена заштита на жителите од Скопскиот регион, но и на граѓаните на Република Македонија и на граѓани од други држави.

## **1.1 Законски и други правни документи во врска со здравствената заштита**

- ✓ Законот за здравствена заштита е основен документ од кој произлегува потребата за изработка на оваа Анализа. Следуваат -
- ✓ Законот за јавно здравје, со кој се уредуваат основните функции и задачи на јавното здравје, системот на јавно здравје, јавно здравствени вонредни околности и финансирањето на јавното здравје;
- ✓ Меѓународниот здравствен правилник, со кој се уредуваат специфични прашања од јавното здравје кои се или не се соодветно уредени со постојното законодавство;
- ✓ Законот за евиденции во областа на здравството, со кој се уредува начинот на прибирање, обработка и анализа на сите видови статистички здравствени податоци;
- ✓ Здравствената стратегија на Република Македонија 2020, за сигурен, ефикасен и правичен здравствен систем;
- ✓ Програмата за статистички истражувања за периодот 2007-2012 година.

Други акти на Владата на Република Македонија со кои се одредуваат стручните активности на здравствените установи насочени кон спроведување и реализација на одделни приоритетни јавно здравствени проблеми се:

- Националната годишна програма за јавно здравје во Република Македонија;
- Програмата за задолжителна имунизација на населението на Република Македонија;
- Програмата за активна здравствена заштита на мајките и децата во Република Македонија;
- Програмата за превентивни мерки за спречување на туберкулозата кај населението во Република Македонија;
- Програмата за систематски прегледи на учениците и студентите во Република Македонија;
- Програмата за рана детекција на малигни заболувања во Република Македонија.

Во последните години се прават напори да се усогласи системот на прибирање и обработка на здравствените статистички податоци со меѓународните стандарди пропишани од: СЗО, EUROSTAT, UNICEF,

EMCDDA (*European Monitoring Centre for Drugs and Drug Addiction*), IARC-WHO (*International Agency for Research on Cancer*) и други (2).

## **2. Цели**

Анализата има цел :

- Да даде приказ и оценка за развиеноста на здравствената мрежа на подрачјето на Центарот за јавно здравје – Скопје. Ова ја опфаќа мрежата на здравствени установи, организацијата на здравствените служби, во нив вработениот кадар, обемот на извршената работа и утврдениот морбидитет;
- Врз основа на изнесените податоци да даде проценка на здравствената состојба на населението од Скопскиот регион;
- Да предложи мерки за подобрување на здравјето на населението на Скопскиот регион и мерки за подобрување на квалитетот на здравствените услуги.

## **3. Материјали и метод на работа**

Изготвувањето на Анализата за здравствената состојба и здравствената заштита на населението на Скопскиот регион според одредени индикатори во 2012 година е во согласност со Националната годишна програма за јавно здравје во Република Македонија за 2012 година и претставува дел од континуираните редовни програмски задачи на Одделението за социјална медицина во Центарот за јавно здравје – Скопје.

За изготвувањето на Анализата како материјали користени се индивидуални и збирни статистички извештаи пропишани во Законот за евиденции од областа на здравството.

Користен е статистичко информативен метод на работа при што статистичките показатели се прикажани како релативни односи изразени во пропорции или стапки. Приказите на здравствената состојба и здравствената заштита дадени се по видови на здравствени дејности. Регистрираниот морбидитет прибран е и обработен во 19 глави според Меѓународната статистичка класификација на болести и сродни состојби – МКБ 10.

Анализата содржи официјални податоци за демографската статистика преземени од Државниот завод за статистика на Република Македонија и одредени демографски податоци кои се изведени со проекции во Одделението за социјална медицина.



Понатаму, во Анализата се прикажани одредени индикатори кои се користат во мерењето и проценката на здравствената состојба на населението, директни индикатори – морбидитет и морталитет и индикатори за организационата поставеност на здравствените служби, искористеност на здравствените капацитети, оптовареност на здравствените работници и друго.

## 4. Резултати

### 4.1 Клучни фактори поврзани со здравјето во Република Македонија

Според **процената на населението** (состојба 31.12.2012), во Република Македонија има 2 062 294 жители што е за 17 117 лица или 0.8 % повеќе во однос на 2007 година.

Во однос на **старосната структура**, македонското население сè повеќе старее. Во периодот од 2002 до 2012 година, учеството на младото население (0-14 години) во вкупното население е намалено од 21 % на 17%, а учеството на старото население (65 и повеќе години) е зголемено од 10.6% на 12%.

Во периодот од 2002 до 2012 година се забележува **намалување на стапката на наталитет** од 12.0 промили во 2002, на 11.4 промили во 2012 година.

Промените во старосната структура на населението имаат своја рефлексивна врз бројот на умрени лица во земјата.

Зголемениот број на умрени лица води до **зголемување на стапката на морталитет** која во 2012 година изнесува 9.8 промили, за разлика од 2002 година кога истата изнесувала 8.8 промили.

Според податоците од последниот Попис во 2002 година, **територијалната дистрибуција** на населението во Република Македонија покажува одредена несразмерност. 57.8% од вкупното население живее во градовите (во Република Македонија има 34 градови), при што најголема е концентрацијата во главниот град Скопје. Во него живее 20.5% од населението.

Во Р.Македонија најчести **причини за смрт во 2011 година се**: (1) болестите на циркулаторниот систем, кои учествуваат со 59,2% во вкупно умрените, (2) неоплазмите со 18,3%, (3) симптоми, знаци и ненормални клинички наоди, неklasифицирани на друго место, со 5.4%, (4) ендокрини, нутритивни и метаболични болести, со 4.2% и т.н..

Во 2001 година во Републиката имало 4 459 **лекари вкупно**, во 2006 година бројот се зголемил на 5 134 и во 2011 година тој број

изнесувал 5 649. Од нив, во 2001 година, 2 894 биле специјалисти, 3301 во 2006 година и 3564 во 2011 година, исто така, биле специјалисти.

Бројот на **болнички постели** на 1000 жители во 2001 година бил 4.9, во 2006 година тој изнесувал 4.6 и исто толкав број на болнички постели имало и во 2011 година (3).

За одржливо финансирање на здравствената заштита значаен е одредениот пораст на **брuto домашниот производ** (БДП) и порастот во издвојување за здравствена заштита (БДП во 2005 година во РМакедонија изнесувал 2936\$ по глава на жител, додека истиот за 2011 година изнесува 3630\$. Овој раст е ограничен со високата стапка на невработеност. Во 2011 година стапката на невработеност за РМакедонија изнесува 31,4%, додека во исто време за ЕУ изнесува 8,83% (4).

**Буџетот на Министерството за здравство** за 2012 година изнесувал 4 774 854 ден.. Во текот на 2013 година предвидено е да се направат вкупно 5 977 749 ден. расход, од кои 10% за превентивна здравствена заштита, а 48,5% расходи за куративна здравствена заштита (5).

## 4.2 Територија и население во Скопскиот регион

Скопскиот регион го зафаќа крајниот северен дел на РМакедонија и се простира во Скопската котлина. Овој регион е најмал по површина и зафаќа само 7.3% од вкупната територија, но според податоците за 2008 година овој регион е најнаселен – опфаќа 29.1% од населението на РМакедонија. Истовремено е и **најгусто населениот регион со 329 жители на км<sup>2</sup>**. Во шест општини густината на населеност надминува 1000 жители на км<sup>2</sup>.

Овој регион претставува главна крстосница на РМакедонија, со најповолна сообраќајна инфраструктура. Во Скопскиот регион се концентрирани најголемиот дел од индустриските, трговските и услужните капацитети. Во овој регион се наоѓа главниот град на РМакедонија кој е економски, административен, универзитетски и културен центар во државата. Како последица на ова, во однос на внатрешните миграциони процеси, овој регион **претставува најголемо имиграционо подрачје**.

Особено карактеристично за Скопскиот регион е тоа што како регион има **најголемо учество во Бруто домашниот производ** (БДП) од 48.5% во 2007 година и 42.4% во 2011 година.

Скопје се наоѓа на 245 метри надморска висина и зафаќа површина од 1818 квадратни километри, што изнесува 7,07% од територијата на РМакедонија. Во исто време, во Скопје, според последниот попис, има

население од 506 929 жители или 25,06% од вкупното население на Републиката, односно 146 566 домаќинства. Поради овие причини, Скопје има висока густина на населеност од 807 жители на квадратен километар. Ова укажува дека **густината на населението во Скопје** речиси е десет пати поголема од просечната густина во Македонија, која изнесува 80,1 жител на квадратен километар.

Градот Скопје и неговата околина (Скопскиот регион) е зона на висока концентрација на население во Републиката, и се карактеризира со релативно нехомогени географски, демографски, културни, историски и други карактеристики.

**Графикон бр. 1**



Извор: Центар за јавно здравје – Скопје.

Слика бр.1 Население на Скопскиот регион според пол од 2006 – 2012 година

Година	Скопски регион	
	Вкупно	Вкупно
2006	мажи	292387
	жени	299604
2007	Вкупно	594981
	мажи	293722
2008	жени	301259
	Вкупно	597914
2009	мажи	296474
	жени	302846
2010	Вкупно	601057
	мажи	296474
2011	жени	304583
	Вкупно	604298
2012	мажи	297992
	жени	306306
2012	Вкупно	607502
	мажи	299440
2012	жени	308062
	Вкупно	610775
2012	мажи	300983
	жени	309792

Извор: Државен завод за статистика на Република Македонија.

Слика бр.2 Население според национална припадност во РМакедонија и град Скопје (попис 1994 и 2002 год.)

Р.М/град Скопје	Попис	Вкупно население	Националност								Не се изјасниле
			Македонци	Албанци	Турци	Роми	Власи	Срби	Бошњаци	Други	
Р. Македонија	1994	1 945 932	1 295 964	441 104	78 019	43 707	8601	40 228	0	36 427	1 882
	%	100	66,6	22,7	4	2,2	0,4	2,1	0	1,9	0,1
	2002	2 022 547	1 297 981	509 083	77 959	53 879	9695	35 939	17 018	20 993	0
	%	100	64,2	25,2	3,8	2,7	0,5	1,8	0,8	1	0
Град Скопје	1994	444 760	324 964	57 986	9 249	20 070	2 155	16 267	0	13 134	935
	%	100	73,1	13	2,1	4,5	0,5	3,6	0	3	0,2
	2002	467 257	332 778	71 483	8 549	23 202	2 546	14 251	6 465	7 983	0
	%	100	71,2	15,3	1,8	5	0,6	3,6	1,4	1,7	0
Останатиот дел од Р. Македонија	1994	1 501 172	971 000	383 118	68 770	23 637	6 446	23 961	0	23 293	947
	%	100	64,7	25,5	4,6	1,6	0,4	1,6	0	1,6	0
	2002	1 555 290	965 203	437 600	69 410	30 677	7 149	21 688	10 553	13 010	0
	%	100	62	28,1	4,5	2	0,5	1,4	0,7	0,8	0

Извор: Биро за развој на образование на Р. Македонија.

Главниот град на РМакедонија, Скопје, во прикажаниот период забележал зголемување на вкупното население од 444 760 лица на 467 257 лица или зголемување за 22 497 лица, односно за околу 5,1% со годишен прираст од 2 812 лица.

Според националност, бројот на Македонци се зголемил од 324 964 на 332 778 лица или се бележи зголемување од 7 814 лица или за 2,4%, со годишна динамика на зголемување од 976 лица. И покрај квантитативното зголемување, сепак, учеството на Македонците во вкупното население се намалило од 73,1% на 71,2%, односно за 1,9%.

За период од осум години, бројот на Албанци се зголемил од 57 986 лица на 71 483 или за 13 497 лица, односно за околу 23,3% со годишна динамика на прираст од 1 687 лица. Така, Албанците бележат учество во населението на град Скопје од 13,0% во 1994 година и од 15,3% во 2002 година, т.е. постои разлика од 2,3%.

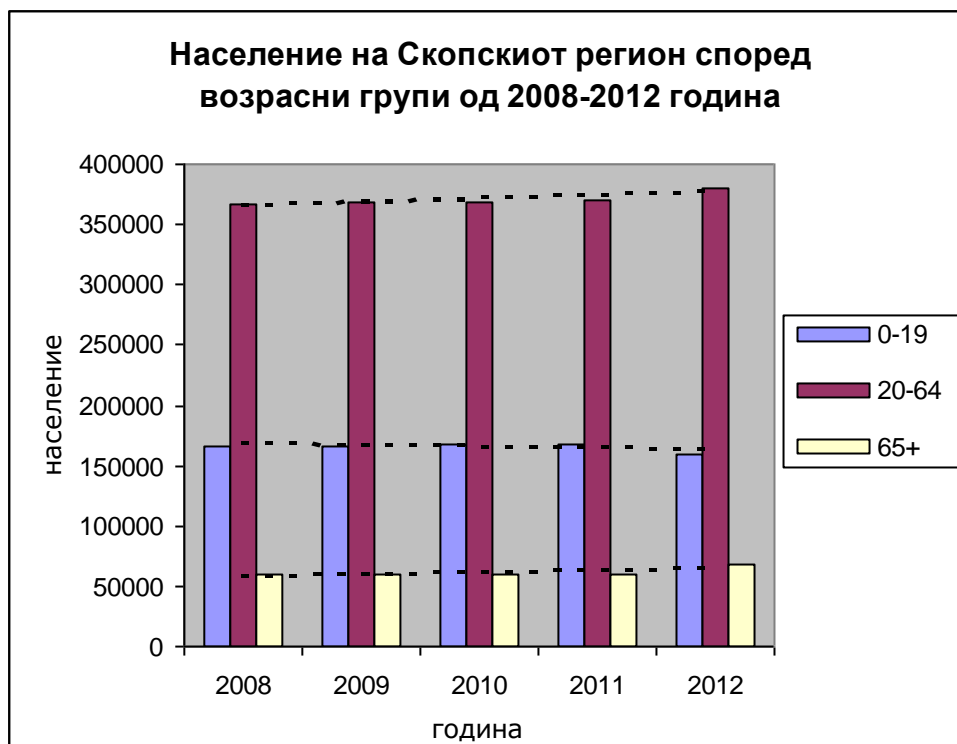
Други националности кои живеат во град Скопје и чиј број се зголемил, се Ромите. Нивниот број пораснал за 3 132 лица или за 15,6%, а во вкупното население на градот за 0,5%. Потоа, Власите се националност чиј број се зголемил за 391 лице или 18,1%, односно нивното учество во вкупниот број пораснал за 0,1%.

Србите и Турците во опсервираниот период во град Скопје го намалиле својот број на жители. Имено, Србите се намалиле за 2 016 лица или за 12,4%, а во вкупното население за 0,6%. Турците се намалиле за 700 лица или за 7,5%, а во вкупното население за 0,3% (6).

Од 10-те општини на град Скопје, шест општини имаат позначително учество на етнички заедници надвор од македонското население. Највисоко учество покажува општината Сарај, со етничка заедница која чини 92% од вкупното население на општината. Следува општина Шуто Оризари со 91%, општина Чаир со 69%, општина Бутел со 30% и општина Гази Баба со 21% учество на етничките заедници во нивното вкупно население (7).

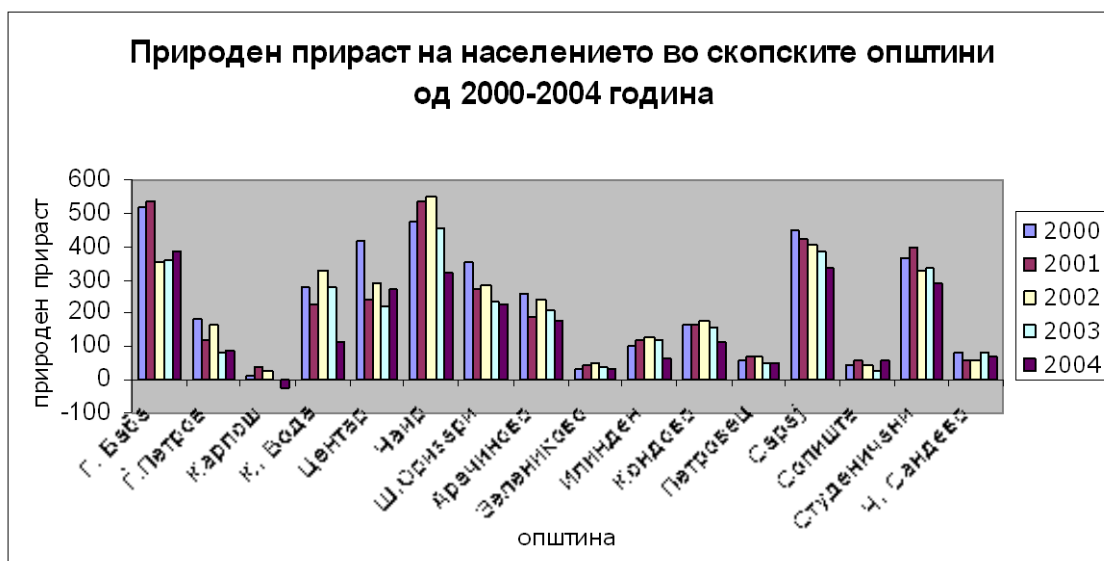
Во изминатиот период, населението на градот Скопје особено се карактеризира со постепен процес на **демографската транзиција**, проследено со опаѓање на раѓањата на ниво на критичните точки на природната регенерација на населението во поделни општини (Графикон 1,2,3). Уделот на постарата популација сè повеќе се зголемува во апсолутна смисла, што се должи на фактори поврзани со продолжувањето на човековиот век поради унапредување на медицинската технологија и општите цивилизациски текови. Во релативна смисла, бројот на стари лица се зголемува и поради намалување на бројот на млади и опаѓање на наталитетот.

**Графикон бр. 2**



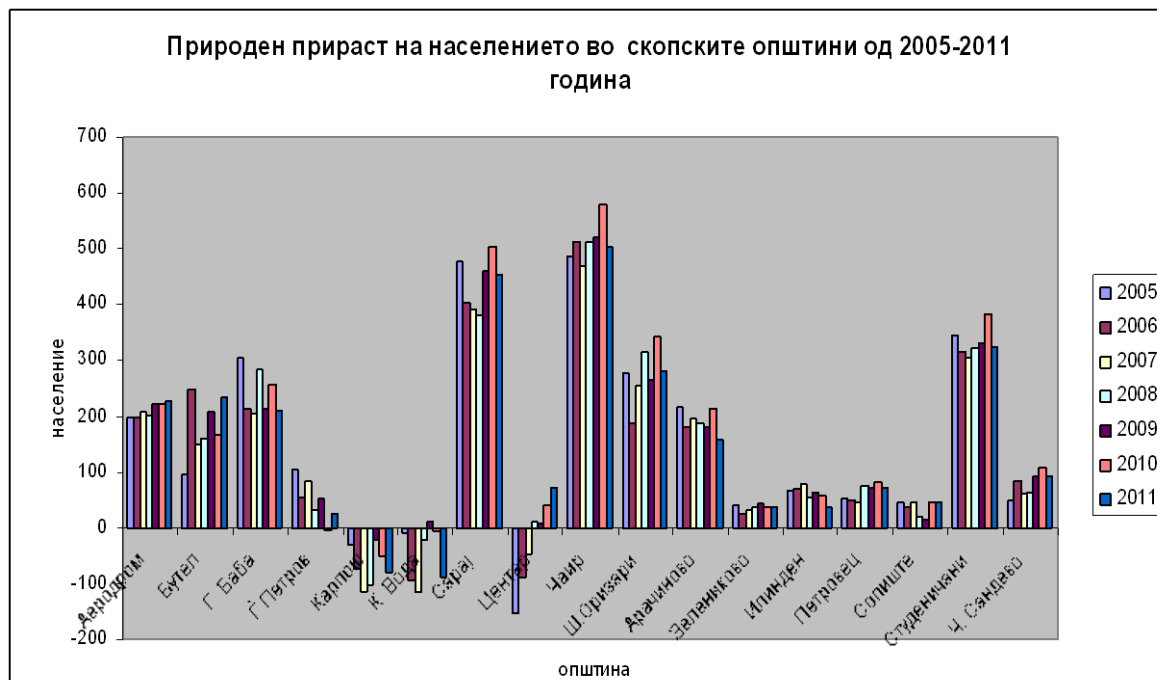
Извор: Центар за јавно здравје – Скопје.

**Графикон бр.3**



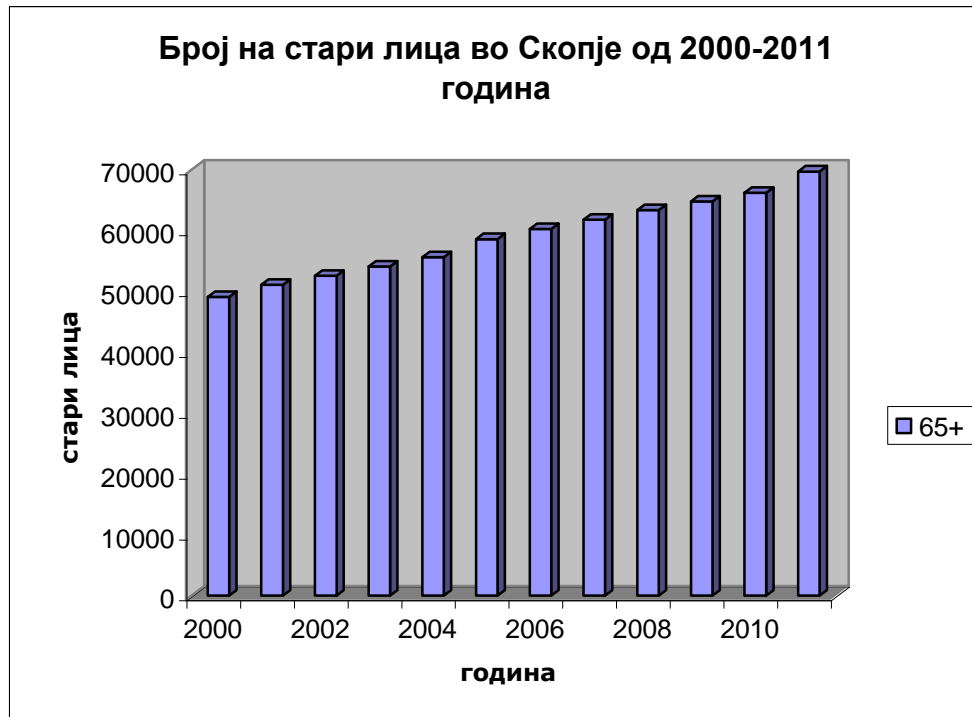
Извор: Државен завод за статистика.

**Графикон бр.4**



Извор: Државен завод за статистика.

**Графикон бр. 5**



Извор: Државен завод за статистика.

Важен фактор е дека бројот на младите луѓе од Скопје не се доволни за да го заменат бројно многу силниот удел на помладите и постарите средовечни лица на возраст од 20-65 години. Затоа градот Скопје е во подоцнежен процес на **демографско стареење**. Просечната возраст на луѓето од Скопје е 36,5 години (младинци под 20 години се 26,3%, а лица над 65 години чинат 11,3%). Индексот на стареење е 62.2 во 2011 година, а коефициентот на старост 16,3. Во 2012 година Индексот на стареење се зголемил на 69,7 во Скопскиот регион, 59,9 за мажите и 80,1 за жените и пораснал на (8).

На почетокот на учебната 2008/2009 година во Скопскиот регион бројот на ученици во основното образование по училиште во просек е 423, во 2010/2011 година, 411 ученика, а во 2011/2012 година 405.

На почетокот на учебната 2008/2009 година, во средното образование **односот ученик-наставник е 13**, и тој се задржал и во учебната 2012/2013 година.

Слика бр. 3 Стапки на активност на населението на возраст на 15 години и повеќе, 2008 година.

	Р. Македонија	Скопски регион
Работоспособно население (лица)	1 633 341	473 148
Стапка на активност	56,3	53,1
Стапка на вработеност	37,3	33,3
Стапка на невработеност	33,8	37,3

Извор: Државен завод за статистика

**Стапките на вработеност и невработеност на населението,** на регионално ниво, покажуваат разлики во однос на вкупните стапки на ниво на Република Македонија.

Во Скопскиот регион стапката на невработеност е поголема од националната стапка, додека стапката на вработеност е помала од таа во РМ. Врз основа на овие податоци **проблемот со вработувањето** во Скопскиот регион е лесно понагласен.

Слика бр. 4 Стапки на активност на населението на возраст на 15 години и повеќе, 2011 и 2012 година

Година	2011		2012	
	РМакедонија	Скопски регион	РМакедонија	Скопски регион
Работоспособно население(лица)	1656215	481379	1669965	485541
Стапка на активност	56,8	56,1	56,5	55,3
Стапка на вработеност	38,9	38,9	39,0	38,0
Стапка на невработеност	31,4	30,7	31,0	31,3

Извор: Државен завод за статистика



Стапката на невработеност во **2011 година во Скопскиот регион е помала** во однос на националната стапка за истата година, додека во 2012 година овој индикатор се изедначува.

Стапката на вработеност лесно опаѓа во 2012 споредено со 2011 година во изминатиот период за Скопскиот регион.

Врз основа на овие податоци проблемот со вработувањето во Скопскиот регион е континуирано присутен.

Во поглед на **урбаниот и руралниот дел во Скопскиот регион** стапката на невработеност е поголема во руралниот дел и изнесува 43.0% споредено со урбанот дел за кој истата изнесува 28.7% во 2010 година и 37.4% и 29.0% за рурален/урбан дел од Регионот во 2012 година.

Во однос на **половата дистрибуција стапката на невработеност** е највисока кај мажите во руралниот дел (40.2%), а истовремено е најниска кај жените (28.5%) во урбаниот дел на Регионот 2012 година.

Во 2007 година најголемо учество во бруто-домашниот производ на Република Македонија има Скопскиот регион со 48.5%, а најмало Североисточниот регион со 4.2%. Споредено со просекот на РМ, поголем бруто-домашен производ по жител во 2007 година има единствено Скопскиот регион со индекс 167.0. Сите други региони имаат просечен бруто-домашен производ по жител, под просекот на РМ.

Бруто домашниот производ по жител за 2009 година изнесувал 312 040 денари, 314 809 во 2010 година и 321 544 денари во 2011 година што чини најголемо учество во бруто домашниот производ од 42,4%.

**Просечната исплатена нето-плата** по вработен за 2010 година изнесувала 24 188 денари, во 2011 година истата е 24 693 денари, додека во 2012 година исплатената нето - плата изнесувала 24 529 денари (10).

Демографските трендови и економските индикатори укажуваат на проблемите со кои се соочува Скопскиот регион- во **промените на старосната структура на населението**, потенцијалниот пораст на вкупниот број на жители на градот кој ја зголемува својата територија, како и константниот проблем со невработеноста и бавното придвижување на животниот стандард.

Во иднина може да се очекуваат проблеми кои би произлегле од расчекорот меѓу можностите и нагласените потреби и барања за здравствена заштита на **зголемениот број на стари лица и сè присутните хронични незаразни болести**.

**Стапката на смртност на доенчиња** од 11,6 промили во 2012 година, зборува дека Скопскиот регион е област со повисока смртност на новороденчињата споредено со РМ (9.8/1000 живородени) и особено со

податоците за Европската Унија од 4,06 во 2011 година (HFA - Database 2013). Четвртата од Милениумските развојни цели за РМ се однесува на понатамошно намалување на смртноста кај бебињата и децата помали од 5 години во периодот до 2015 година.

Вредноста на живородените на 1000 жители за 2011 година изнесува 12,9 промили, додека за 2012 година истата има вредност од 13,1 промили во Скопскиот регион наспроти 11.4 промили во РМ.

**Вкупната стапка на фертилитет** за 2011 година изнесува 1,7 на 1000 жители, а за 2012 година изнесува 1,8 промили во Скопскиот регион, наспроти 1.5 промили за РМ.

Просечната возраст на мајката при раѓање на првото дете за Скопскиот регион изнесувала 27 години за 2008 година, додека за 2011 и 2012 година, **просечната возраст на мајката се зголемила на 28 години** во Скопскиот регион, наспроти 26 години за РМ(Државен завод за стаатистика на РМ).

**Вкупниот број на умрени лица** во Скопскиот регион за 2011 година изнесува 5205 лица или 26.7% од вкупно умрените во Република Македонија. Општата стапка на морталитет била 8 промили. Во 2012 година Скопскиот регион бележи општа стапка на смртност од 9.0/1000 жители наспроти РМ која нотира стапка од 9.8 промили. На првата позиција како причина за смрт стојат болестите на циркулаторниот систем. На второ место се малигните заболувања со умрени 1153 лица, или 22% во структурата на вкупно умрените во Скопскиот регион во 2011 година.

#### **4.3 Мрежа на здравствени установи и кадровски потенцијал во Скопскиот регион**

Мрежата на здравствени установи која е прикажана во овој дел од Анализата се однесува на оние здравствени установи кои доставувале извештаи во периодот што го анализираме. Постојат здравствени установи во амбулантно-поликлиничката дејност кои сè уште не ги исполнуваат законските обврски за редовно известување.

Мрежата преку кои се обезбедувала здравствената заштита на населението во општините во Скопскиот регион во 2012 година ја сочинуваат следните видови на здравствени установи: ординации по општа медицина, ординации по стоматологија, ординации по гинекологија и акушерство, специјалистичко-консултативни ординации, поликлиники од примарно и секундарно ниво, ургентен центар, општи болници, специјални болници, универзитетски клинички центар, универзитетски клиници, клиничка болница, заводи, институт за медицина на труд, институт за трансфизиологија, институт за јавно здравје, центар за јавно здравје и аптеки.

Во однос на сопственоста на капиталот установите се поделени на: државни (јавни), концесионерски (под закуп) и приватни здравствени установи.

Во текот на 2012 година во општина **Аеродром** здравствена заштита спроведувале следните здравствени установи: една работна единица на Здравствен дом – Скопје, 39 ординации по општа медицина, 4 ординации по гинекологија, 22 ординации по стоматологија, 15 специјалистичко-консултативни ординации, 8 аптеки и една приватна поликлиника. Истата година во општина **Арачиново** функционираше: една подрачна служба на Здравствен дом – Скопје и 4 ординации по општа медицина. Во општина **Бутел** здравствена заштита спроведувале 12 ординации по општа медицина, 5 ординации по стоматологија и 4 аптеки. На територијата на општина **Центар** работеле следните здравствени установи во текот на 2012 година: две подрачни служби на Здравствен дом–Скопје, една здравствена станица на Универзитетот „Св. Кирил и Методиј“, 35 ординации по општа медицина, 16 ординации по гинекологија, 40 стоматолошки ординации, 62 специјалистичко-консултативни ординации, 2 дијагностички лаборатории, два стоматолошки клинички центри, 13 институти, 2 заводи, 1 институт за јавно здравје, институт за трансфузиологија и 17 аптеки. На територијата на општина **Гази Баба** работеле следните здравствени установи: две подрачни служби на Здравствен дом – Скопје, 31 ординација по општа медицина, 4 гинеколошки ординации, 19 ординации на стоматологија, 5 специјалистички ординации, една општа болница и 8 аптеки. Во општина **Илинден** здравствена заштита спроведувале една подрачна единица на Здравствен дом – Скопје, 8 ординации по општа медицина, 3 стоматолошки ординации и 4 аптеки. Општина **Шуто Оризари** располагала со следните здравствени установи: една подрачна единица на Здравствен дом – Скопје, 7 ординации за општа медицина, 2 ординации по стоматологија, 1 специјалистичко-консултативна ординација, 2 аптеки и една приватна поликлиника. На територијата на општина **Ѓорче Петров** работеле една подрачна единица на Здравствен дом – Скопје, 40 ординации по општа медицина, 4 ординации по гинекологија, 12 стоматолошки ординации, 4 специјалистички ординации, 1 специјална болница, еден геронтолошки завод и 8 аптеки. На територијата на општина **Карпош** здравствена заштита обезбедувале: една работна единица на Здравствен дом–Скопје, 35 ординации по општа медицина, 6 гинеколошки ординации, 26 ординации по стоматологија, 27 специјалистичко-консултативни ординации, една општа болница, две специјални болници, 1 клиничка болница, еден институт, 7 аптеки и две приватни поликлиники. Во општина **Кисела Вода** здравствена заштита спроведувале следните здравствени установи : една подрачна единица на Здравствен дом – Скопје, 34 ординации по општа медицина, 4 ординации по гинекологија, 16 ординации по стоматологија, 7 специјалистички ординации, 11 аптеки и една приватна поликлиника. Во општина **Петровец** работеле една подрачна служба на Здравствен дом – Скопје, 2 ординации по општа медицина, 1 ординација по стоматологија и една аптека. На

територијата на општина **Сарај** има 10 ординации по општа медицина, 2 ординации по гинекологија, 3 ординации по стоматологија и 4 аптеки. Во **Сопиште** работеле 5 ординации по општа медицина, 2 ординации по стоматологија и 3 аптеки. Општина **Студеничани** располага со 6 ординации по општа медицина и 2 ординации по стоматологија. Во општина **Зелениково** има една ординација по општа медицина и една ординација по стоматологија. Во општина **Чаир** здравствена заштита спроведувале 4 една работна единица на Здравствен дом–Скопје, 36 ординации по општа медицина, 7 ординации по гинекологија, 18 ординации по стоматологија, 8 специјалистичко-консултативни ординации, еден институт, 1 специјална болница, 4 аптеки и една приватна поликлиника. Во општина **Чучер-Сандево** имало 5 ординации по општа медицина и 1 ординација по стоматологија.

Кадровската обезбеденост е прикажана во Табелите бр. 7 до 12.

Во амбулантно-поликлиничката здравствена заштита **во ординациите по општа медицина** во 2012 година во Скопскиот регион имало вкупно 328 лекари по општа медицина, 11 лекари на специјализација и 92 специјалисти. Во тимот учествувале и 6 медицински сестри со виша стручна спрема и 399 медицински сестри со средно стручно образование, со што е достигнат стандард од 1,23 медицинска сестра на лекар по општа медицина (Табела бр.7-12).

Во **ординациите по гинекологија и акушерство** во текот на 2012 година во Скопскиот регион работеле 51 специјалист, 2 лекари на специјализација, како и двајца лекари по општа медицина. Во тимот за спроведување на здравствената заштита учествувале вкупно 49 лица со средно стручно образование, а од нив 22 биле медицински сестри, останатите се акушерки.

**Ординациите по општа стоматологија** во Скопскиот регион, во текот на 2012 година биле обезбедени со 247 општи стоматолози и еден лекар на специјализација. Во спроведување на стоматолошката заштита во овие ординации учествувале и 154 лица со средна стручна наобразба, а од нив 5 биле медицински сестри.

Во **специјалистичко-консултативната дејност** во текот на 2012 година во Скопскиот регион работеле вкупно 610 специјалисти, 32 лекари на специјализација, 191 специјалист стоматолог, 7 фармацевти и 181 здравствен соработник. Во оваа дејност биле вработени и лица со виша стручна подготовка и тоа 16 медицински сестри, 1 забен техничар, 15 рендген техничари, 7 физиотерапевти и 14 лаборантски техничари. Од здравствените работници со средна стручна подготовка во оваа дејност работеле 623 медицински сестри, 108 стоматолошки сестри, 62 забни техничари, 6 рендген техничари, 64 физиотерапевти, 1 фармацевтски техничар, 41 санитарен техничар, 56 акушерки и 357 лаборанти.

Во **болничката здравствена дејност** биле вработени 860 специјалисти, 116 лекари на специјализација, 77 лекари по општа медицина, 10 специјалисти-стоматолози, 19 фармацевти и 8 здравствени соработници со висока стручна спрема.

Здравствените работници и нивните соработници се прикажани и според видот на здравствената дејност. Прикажани се и стандарди на обезбеденост со лекари и здравствени работници, со виша и средна стручна подготовка во Скопскиот регион. Од изнесените податоци се достигнати следните нивоа на обезбеденост на населението со здравствени работници:

- 1 доктор во вонболничка здравствена заштита на 460 жители од Скопскиот регион;
- 1 доктор во болничка здравствена заштита на 579 жители;
- 1 стоматолог на 1067 жители;
- 1 фармацевт на 2291 жител.

#### **4.4 Остварен обем на работа и утврдени заболувања во примарната здравствена заштита**

Примарното ниво на здравствена заштита покрај **дијагностицирање и лекување на акутните и хроничните заболувања, спроведување и здравствена промоција, здравствена едукација и превентивни здравствени услуги**. Видот на здравствените услуги обезбедени од страна на матичните лекари во голема мера зависат од природата и видот на доминантните болести и причините за смрт на населението. Поголемиот дел од здравствените услуги кои имаат **итна природа** на првиот контакт со пациентот се спроведуваат на примарно ниво.

Основните дејности на **примарната здравствена заштита** се: (1) педијатрија (здравствена заштита на мали деца од 0-6 години), (2) училишна медицина - здравствена заштита на училишни деца и младинци, (3) општа медицина, (4) медицина на трудот, (5) гинекологија и (6) стоматолошка заштита. Овие дејности даваат услуги кои се фокусирани на различните популациони групи кои го сочинуваат населението на Скопскиот регион. Во овие дејности во текот на 2012 година остварени се вкупно 3 076 201 посети кај лекар и дополнителни посети кај други медицински работници. Во текот на 2012 година биле спроведени и 86 787 домашни посети. Просечниот број на посети кај матичниот лекар по жител во Скопскиот регион, во 2012 година изнесува 5.05 посети.

Малите деца од 0-6 години најмногу боледувале од респираторни болести или 65.4% од вкупно утврдениот морбидитет отпаѓа на овие

заболувања. Најчесто боледувале деца на возраст од 1-2 години и тоа почесто машките од девојчињата (Табела бр.24).

Кај училишните деца и младината, исто така, на прво место се наоѓаат болестите на респираторниот систем со учество од 52.3% во вкупно утврдениот морбидитет. На второ место се наоѓаат заболувањата на кожата и на поткожното ткиво. На петто место се наоѓаат повредите и труењата со 5.1% во вкупниот морбидитет на оваа популациона група (Табела бр.25).

Во дејноста за општа медицина во текот на 2012 година, на прво место се наоѓаат болестите на циркулаторниот систем со учество од 24.5% во вкупно утврдениот морбидитет или со специфична стапка на заболеност од 428.9 промили. На второ место се наоѓаат болестите на респираторниот систем со учество од 18.7% во вкупниот морбидитет. На трето место стојат болестите од групата на ендокрини, метаболички и нутритивни заболувања, со учество од 8.7% во вкупниот морбидитет. Најчеста причина за посета кај лекар од оваа група на болести била шеќерната болест и тоа позастапена кај женската популација (Табела бр.22).

Во дејноста за здравствена заштита на жените над 15 години најчесто застапени заболувања се болестите на генито-уринарниот систем со учество од 67.2% во вкупниот утврден морбидитет. На второ место се болестите на бременост, породување и пуерпериумот со застапеност од 16.1% или со специфична стапка на заболеност од 69.7 промили и на третото место се наоѓаат одредени инфективни и паразитски болести (Табела бр.26).

Во стоматолошката здравствена заштита најчесто заболување кое било причина за посета кај стоматолог во текот на 2012 година, бил денталниот кариес со учество од 36.2% во вкупниот морбидитет и/или стапка на морбидитет од 152.0 промили. На второто место се наоѓаат болестите на пулпата и периапикалните ткива кои учествуваат со 23.1%. На трето место се наоѓаат акутниот и хроничен гингивит и периодонтозата (Табела бр.27).

#### **4.5 Искористеност на капацитетите и утврдени заболувања во болничката здравствена дејност**

Во текот на 2012 година, просечното траење на лекување за вкупно лекуваните болни од Скопскиот регион изнесува 8.5 денови и има тренд на одржување без големи осцилации во однос на 2011 и 2010 година (Табела бр.20).

Просечното болничко лекување на болните со неопластични болести за 2012 година е 5.2 денови, односно 8.4 денови во текот на 2011 година (Табела бр.30).

Најдолг престој се забележува кај Душевните растројства и растројства во обносните, F00-F99 за кои просечниот престој во болница е 61.0 денови во 2012 година (Табела бр.30).

Највисока зафатеност на постелниот фонд изразено во проценти, за 2012 година, има Психијатриската болница–Скопје со 161.6% во текот на 2012 година (Табела 21).

Во болничката здравствена заштита на прво место во вкупниот број на хоспитализирани лица, во текот на 2012 година, со 17.4%, се наоѓаат оние кои се лекувани поради малигни заболувања.

Болестите на циркулаторниот систем учествуваат со 14.3% во вкупните причини за прием во болница и се наоѓаат на второто место во вкупно утврдениот болнички морбидитет. После нив следат: болестите на респираторниот систем со 11,9%, болестите на генитоуринарниот систем, со 10.6% и болестите на дигестивниот систем со 8.3%.

Индексот на структура на болничкиот морбидитет во 2012 година во однос на 2011 година, покажува зголемување за неоплазмите како причина за лекување во болница, намалување на пропорцијата на респираторните заболувања и пораст на учеството на генитоуринарните заболувања во вкупниот морбидитет (Табела бр.31).

## **5. Заклучоци и предлог мерки**

### **5.1 Заклучоци**

1. Населението во Скопскиот регион старее и во наредниот период треба да очекуваме пораст на хроничните заболувања.
2. Распределбата на здравствените установи од примарната здравствена заштита генерално е соодветна спрема потребите на населението, освен во дејноста за гинекологија и акушерство во руралните општини.
3. Постои нерамномерна распределеност на специјалистичките ординации на секундарно ниво. Највисока концентарција на овие ординации има во централното градско подрачје каде се лоцирани повеќе од 60 специјалистички ординации.
4. Во однос на кадровската обезбеденост се забележува тенденција за намалување на доктори специјалисти во вонболничката здравствена заштита.

5. Обемот на здравствените услуги во примарната здравствена заштита покажува дека сè уште не е достигнат Европскиот стандард од 6,8 посети по жител.
6. Во болничката здравствена заштита се забележува тенденција на порационално користење на капацитетите на болниците со постојаното зголемување на искористеноста, намалување на просечното траење на лекувањето и зголемувањето на функцијата на болничките постели.
7. Со анализа на утврдениот морбидитет во примарната здравствена заштита во текот на 2012 година кај населението генерално се наоѓаат болестите на репираторниот и циркулаторниот систем.
8. Во болничката здравствена заштита доминираат малигните болести и болестите на циркулаторниот систем. Високото рангирање на овие болести во морбидитетот и морталитетот на населението од Скопскиот регион, укажува на сериозноста на овој здравствен проблем, кој очекуваме и понатаму да остане еден од приоритетните јавно-здравствени проблеми.

## **5.2 Предлог мерки**

- Превземање на напори за рамномерен развој и одржување на здравствената мрежа и нејзината обезбеденост со соодветен кадар;
- Рационално користење на болничките капацитети и намалување на трошоците за болничкото лекување. Воведување на нови методи и користење на постојните протоколи за лекување;
- Предлагаме пораст на обемот на услугите во примарната здравствена заштита како и подобрување на содржините во врска со информираноста на населението во однос на превенцијата на заболувањата и унапредувањето на здравјето;
- Предлагаме континуирано и детално следење на клучни ризик фактори и изготвување на програми за нивно елиминирање;
- Развивање и спроведување на програми за скрининг на хроничните незаразни заболувања;
- Развивање на програми за посеопфатна грижа на старите лица;
- Подобрување на соработката со здравствените установи во врска со подобрување на квалитетот на податоците и известувањето воопшто;
- Подобрување на соработка со Државната здравствена и санитарна инспекција во смисла на исполнување на обврските што произлегуваат од законската регулатива.



## 6. Литература

1. АНАЛИЗА ОДАБРАНИХ ПОКАЗАТЕЉА ЗДРАВСТВЕНОГ СТАЊА СТАНОВНИШТВА БЕОГРАДА ЗА 2009. ГОДИНУ, Градски завод за јавно здравље – Београд; Београд, октобар, 2010.
2. ПРОГРАМА ЗА СТАТИСТИЧКИ ИСТРАЖУВАЊА ЗА ПЕРИОДОТ 2008-2012 ГОДИНА, Државен завод за статистика на Република Македонија, декември, 2007.
3. Македонија во бројки, 2013, стр. 12-17, Државен завод за статистика на Република Македонија
4. HFA-DB, july 2013, пристапено на 27 август 2013
5. [www.mz.gov.mk](http://www.mz.gov.mk)
6. Демографски контрасти на населението во Р. Македонија според националност, мајчин јазик и вероисповед (попис 1994 и 2002 година), д-р Никола Димитров, советник по географија, Биро за развој на образование на Р. Македонија –подрачна единица Битола
7. Прашалник за Центар за јавно здравје, Одделение за социјална медицина за проценка на можностите за исполнување на меѓународни критериуми за вклучување на градот Скопје во мрежата на Здрави Градови; ЦЈЗ -Скопје, февруари 2013 година, Скопје
8. Регионите во Република Македонија, 2013; Државен завод за статистика на Република Македонија-Скопје, 2013
10. Regions of the Republic of Macedonia, 2009; ДЗС на РМ-Скопје, 2009

## **7. Табеларни прикази**

Табела 1.Проекција на население според возрастна структура за Скопскиот регион за 2012 година

Возраст	Град			Село			Вкупно 2012 год		
	Мажи	Жени	Вкупно	Мажи	Жени	Вкупно	Мажи	Жени	Вкупно
<b>Вкупно</b>	<b>259750</b>	<b>270838</b>	<b>530588</b>	<b>40610</b>	<b>38279</b>	<b>78889</b>	<b>300360</b>	<b>309117</b>	<b>609477</b>
Од 0-4	15610	14765	30375	3370	3217	6587	18980	17982	36962
Од 5-9	16329	15581	31910	3154	2981	6135	19483	18562	38045
Од 10-14	17855	16778	34633	3247	3004	6251	21102	19782	40884
Од 15-19	19147	18606	37753	3323	3173	6496	22470	21779	44249
Од 20-24	20507	20374	40881	3185	3056	6241	23692	23430	47122
Од 25-29	20052	20367	40419	3154	3005	6159	23206	23372	46578
Од 30-34	19676	20094	39770	3287	2857	6144	22963	22951	45914
Од 35-39	19379	19953	39332	3303	3023	6326	22682	22976	45658
Од 40-44	18433	19231	37664	2931	2606	5537	21364	21837	43201
Од 45-49	18775	20056	38831	2564	2191	4755	21339	22247	43586
Од 50-54	18404	19765	38169	2069	1940	4009	20473	21705	42178
Од 55-59	15159	16210	31369	1956	1903	3859	17115	18113	35228
Од 60-64	13157	14615	27772	1616	1726	3342	14773	16341	31114
Од 65-69	10203	12074	22277	1279	1309	2588	11482	13383	24865
Од 70-74	7681	9715	17396	1055	1034	2089	8736	10749	19485
Од 75-79	5728	7326	13054	640	679	1319	6368	8005	14373
Од 80-84	2521	3563	6084	296	344	640	2817	3907	6724
Од 85 и +	1070	1630	2700	167	205	372	1237	1835	3072
Непозната возраст	64	135	199	14	26	40	78	161	239

Извор: Центар за јавно здравје - Скопје

Табела 2.Проекција на население според возрастни категории за Скопскиот регион за 2012 година

Возраст	Град			Село			Вкупно 2012 год		
	Мажи	Жени	Вкупно	Мажи	Жени	Вкупно	Мажи	Жени	Вкупно
<b>Вкупно</b>	<b>259750</b>	<b>270838</b>	<b>530588</b>	<b>40610</b>	<b>38279</b>	<b>78889</b>	<b>300360</b>	<b>309117</b>	<b>609477</b>
< 1	3122	2954	6076	674	643	1317	3796	3597	7393
1 - 4	12488	11811	24299	2696	2574	5270	15184	14385	29569
5 - 6	6529	6232	12761	1261	1193	2454	7790	7425	15215
0 - 6	22139	20997	43136	4631	4410	9041	26770	25407	52177
7 - 9	9800	9349	19149	1893	1788	3681	11693	11137	22830
10 - 14	17855	16778	34633	3247	3004	6251	21102	19782	40884
15 - 19	19147	18606	37753	3323	3173	6496	22470	21779	44249
7 - 19	46802	44733	91535	8463	7965	16428	55265	52698	107963
20 - 24	20507	20374	40881	3185	3056	6241	23692	23430	47122
25 - 34	39728	40461	80189	6441	5862	12303	46169	46323	92492
35 - 64	103307	109830	213137	14439	13389	27828	117746	123219	240965
65 - 74	17884	21789	39673	2334	2343	4677	20218	24132	44350
75 +	9319	12519	21838	1103	1228	2331	10422	13747	24169
20 +	190745	204973	395718	27502	25878	53380	218247	230851	449098
0 - 14	49794	47124	96918	9771	9202	18973	59565	56326	115891
15 - 24	39654	38980	78634	6508	6229	12737	46162	45209	91371
7 - 14	27653	26128	53781	5139	4793	9932	32792	30921	63713
20 - 27	32538	32595	65133	5079	4858	9937	37617	37453	75070
28 - 34	27697	28239	55936	4550	4059	8609	32247	32298	64545
35 - 49	56587	59240	115827	8798	7820	16618	65385	67060	132445
50 - 64	46720	50590	97310	5641	5569	11210	52361	56159	108520
15 - 49	135969	138681	274650	21747	19911	41658	157716	158592	316308
15 +	209892	223579	433471	30825	29051	59876	240717	252630	493347
25 - 49	96315	99701	196016	15239	13682	28921	111554	113383	224937
>65	27203	34308	61511	3437	3571	7008	30640	37879	68519
<b>Непозната возраст</b>	<b>64</b>	<b>135</b>	<b>199</b>	<b>14</b>	<b>26</b>	<b>40</b>	<b>78</b>	<b>161</b>	<b>239</b>

Извор:Центар за јавно здравје - Скопје

**Табела 3. Проекција на население според возрастна структура, вкупно на Скопскиот регион за 2012 година**

ОПИС	СКОПЈЕ		
	Мажи	Жени	Вкупно
<b>ВКУПНО</b>	<b>300360</b>	<b>309117</b>	<b>609477</b>
0-4	18980	17982	36962
5-9	19483	18562	38045
10-14	21102	19782	40884
15-19	22470	21779	44249
20-24	23692	23430	47122
25-29	23206	23372	46578
30-34	22963	22951	45914
35-39	22682	22976	45658
40-44	21364	21837	43201
45-49	21339	22247	43586
50-54	20473	21705	42178
55-59	17115	18113	35228
60-64	14773	16341	31114
65-69	11482	13383	24865
70-74	8736	10749	19485
75-79	6368	8005	14373
80-84	2817	3907	6724
85+	1237	1835	3072
Непознат	78	161	239

**Табела 4. Проекција на население според возрастни групи, вкупно на Скопскиот регион за 2012 година**

ОПИС	СКОПЈЕ		
	Мажи	Жени	Вкупно
< 1	3796	3597	7393
1 - 4	15184	14385	29569
5 - 6	7790	7425	15215
0 - 6	<b>26770</b>	<b>25407</b>	<b>52177</b>
7 - 9	11693	11137	22830
10 - 14	21102	19782	40884
15 - 19	22470	21779	44249
7 - 19	<b>55265</b>	<b>52698</b>	<b>107963</b>
20 - 24	23692	23430	47122
25 - 34	46169	46323	92492
35 - 64	117746	123219	240965
65 - 74	20218	24132	44350
75 +	10422	13747	24169
20 +	<b>218247</b>	<b>230851</b>	<b>449098</b>
0 - 14	59565	56326	115891
15 - 24	46162	45209	91371
7 - 14	32795	30919	63714
20 - 27	37617	37453	75070
28 - 34	32247	32298	64545
35 - 49	65385	67060	132445
50 - 64	52361	56159	108520
15 - 49	157716	158592	316308
15 +	240717	252630	493347
25 - 49	111554	113383	224937
>65	30640	37879	68519

Извор: Центар за јавно здравје - Скопје

**Табела 5. Структура на население според национална припадност на Скопскиот регион за 2012 година**

Општина	Вкупно	Македонци	Албанци	Турци	Роми	Власи	Срби	Бошњаци	Останати
Аеродром	75635	67633	1066	454	613	522	3237	567	1543
Бутел	37967	23634	9564	1371	588	125	1086	1018	581
Гази Баба	76131	56086	13110	632	2185	244	2200	746	928
Ѓ.Петров	42072	35829	1616	370	1262	109	1750	492	644
Карпош	60446	53501	1977	345	623	411	2212	97	1280
Кисела Вода	60116	55120	265	481	751	679	1497	445	878
Сарај	39356	1531	36023	51	303	0	20	1244	184
Центар	47715	40744	1541	515	1021	482	2142	115	1155
Чаир	68028	16415	38776	4728	3238	82	653	3095	1041
Ш.Оризари	23122	1510	7011	58	14012	0	72	185	274
<b>Скопје - град</b>	<b>530588</b>	<b>352003</b>	<b>110949</b>	<b>9005</b>	<b>24596</b>	<b>2654</b>	<b>14869</b>	<b>8004</b>	<b>8508</b>
Арачиново	13032	670	12225	0	0	0	12	73	52
Зелениково	4626	2862	1368	1	105	1	51	217	21
Илинден	16694	14662	369	18	449	0	958	0	238
Петровец	8853	4554	2024	81	143	0	445	1547	59
Сопиште	5940	3575	2040	255	0	4	34	0	32
Студеничани	20045	359	13707	3819	84	0	16	1932	128
Чучер Сандево	9699	4590	2219	0	26	18	2770	1	75
<b>Скопски регион</b>	<b>609477</b>	<b>383275</b>	<b>144901</b>	<b>13179</b>	<b>25403</b>	<b>2677</b>	<b>19155</b>	<b>11774</b>	<b>9113</b>

Извор: Центар за јавно здравје - Скопје

Табела 6.Здравствени установи на територијата на Скопскиот регион: дистрибуција според видот по општини за 2012 г.

Општина	вкупно	здравствен дом*	здравствена станица	ординација				дијагностичка лабораторија	ургентен центар	општа болница	специјална болница	универзитетска клиника	стоматолошки клинички центар	клинички центар	клиничка болница	институт**	завод	Институт за медицина на труд	Институт за трансфузиологија	Институт за јавно здравје	Центар за јавно здравје	поликлиника	аптека
				општа медицина	гинекологија и акушерство	по стоматологија	спец.консултативна																
0	1	2	3	4	5	6	7	8	9	10	11	12	13	14	15	16	17	18	19	20	21	22	23
1 Аеродром	90	1		39	4	22	15															1	8
2 Бутел	21			12		5																	4
3 Гази Баба	70	2		31	4	19	5			1													8
4 Горче Петров	71	1		40	4	12	4				1						1						8
5 Карпош	110	1		35	6	26	27			1	2				1	1						2	8
6 Кисела Вода	74	1		34	4	16	7															1	11
7 Сарај	19			10	2	3																	4
8 Центар	224	2	1	35	16	40	62	2	1			28	2			13	2		1	1		1	17
9 Чаир	77	1		36	7	18	8				1							1				1	4
10 Шuto Оризари	14	1		7		2	1															1	2
<b>Скопје, град</b>	<b>770</b>	<b>10</b>	<b>1</b>	<b>279</b>	<b>47</b>	<b>163</b>	<b>129</b>	<b>2</b>	<b>1</b>	<b>2</b>	<b>4</b>	<b>28</b>	<b>2</b>	<b>0</b>	<b>1</b>	<b>14</b>	<b>3</b>	<b>1</b>	<b>1</b>	<b>1</b>	<b>0</b>	<b>7</b>	<b>74</b>

Табела 6.Здравствени установи на територијата на Скопскиот регион: дистрибуција според видот по општини за 2012 г.

Општина	вкупно	Здравствен Дом	Здравствена станица	ординација				Дијагностичка лабораторија	ургентен центар	општа болница	специјална болница	универзитетска клиника	универзитетски клинички центар	клиника	клиничка болница	институт**	завод	Институт за медицина на труд	Институт за трансфузиологија	Институт за јавно здравје	Центар за јавно здравје	поликлиника	аптека
				општа медицина	гинекологија и акушерство	по стоматологија	спец.консултативна																
0	1	2	3	4	5	6	7	8	9	10	11	12	13	14	15	16	17	18	19	20	21	22	23
11 Арачиново	5	1		4																			
12 Зелениково	2			1	1																		
13 Илинден	16	1		8	3																		4
14 Петровец	5	1		2	1																		1
15 Сопиште	10			5	2																		3
16 Студеничани	8			6	2																		
17 Чучер-Сандево	6			5	1																		
<b>Скопски регион</b>	<b>52</b>	<b>3</b>	<b>0</b>	<b>31</b>	<b>0</b>	<b>10</b>	<b>0</b>	<b>0</b>	<b>0</b>	<b>0</b>	<b>0</b>	<b>0</b>	<b>0</b>	<b>0</b>	<b>0</b>	<b>0</b>	<b>0</b>	<b>0</b>	<b>0</b>	<b>0</b>	<b>0</b>	<b>0</b>	<b>8</b>

Извор: Центар за јавно здравје - Скопје

Забелешка: \*На територијата на Скопскиот регион работат два здравствени дома, Здравствен дом Железничар (општина Центар) и Здравствен дом-Скопје чии служби се дистрибуирани во целиот регион. Во состав на Здравствен дом Скопје функционираат и три заводи како составни организациони - работни единици во склоп на истиот ( Завод за мајки и деца - општина Центар, Завод за ментално здравје - општина Карпош и Завод за спортска медицина -општина Центар) \*\* Во описот Институт покрај Институтите при Медицински факултет вклучени се и Институтот за белодробни заболувања и туберкулоза кај децата - Козле (општина Карпош) и Институтот за болодробни заболувања и туберкулоза (општина Центар) кои функционираат како специјални болници



**Табела 7. Вработени во здравствените организации во Скопскиот регион спрема стручната подготовка во 2012 година**

Здравствена дејност	Здравствени работници					Здравствени соработници	Останати работници во здравство				Се Вкупно
	Вкупно	Висока	Виша	Средна	Нижа		Вкупно	Адм.	Т. кад.	Чист.	
01	02	03	04	05	06	07	08	09	10	11	12
амбулантно поликлиничка дејност	1995	1065	9	921		25	322	27	213	82	2342
специјалистичко консултативна дејност	2446	1061	53	1332		215	310	173	71	66	2971
болничка дејност	3247	1333	49	1865		379	1482	533	701	248	5108
аптекарска дејност	517	232	0	285		2	36	4	31	1	555
наставна дејност	194	139	3	52		16	100	56	31	13	310
специјализирана превентивна дејност	129	72	2	55		59	61	33	21	7	249
<b>С е В к у п н о</b>	<b>8528</b>	<b>3902</b>	<b>116</b>	<b>4510</b>	<b>0</b>	<b>696</b>	<b>2311</b>	<b>826</b>	<b>1068</b>	<b>417</b>	<b>11535</b>

**Табела 7.1. Вработени во здравствените организации во Скопје спрема стручната подготовка во 2011 година**

Здравствена дејност	Здравствени работници					Здравствени соработници	Останати работници во здравство				Се Вкупно
	Вкупно	Висока	Виша	Средна	Нижа		Вкупно	Адм.	Т. кад.	Чист.	
01	02	03	04	05	06	07	08	09	10	11	12
амбулантно поликлиничка дејност	1750	910	3	837	0	20	195	59	74	62	1965
специјалистичко консултативна дејност	2498	1082	106	1310	0	237	458	208	150	100	3193
болничка дејност	3191	1308	136	1738	9	478	1500	541	680	279	5169
аптекарска дејност	234	128		106	0	1	7	4	3		242
наставна дејност	198	143	3	52	0	20	102	57	27	18	320
специјализирана превентивна дејност	160	92		68		43	60	22	30	8	263
<b>С е В к у п н о</b>	<b>8031</b>	<b>3663</b>	<b>248</b>	<b>4111</b>	<b>9</b>	<b>799</b>	<b>2322</b>	<b>891</b>	<b>964</b>	<b>467</b>	<b>11152</b>
<b>С е В к у п н о - ИНДЕКС 2012 / 2011</b>	<b>106.19</b>	<b>106.52</b>	<b>46.77</b>	<b>109.71</b>	<b>0.00</b>	<b>87.11</b>	<b>99.53</b>	<b>92.70</b>	<b>110.79</b>	<b>89.29</b>	<b>103.43</b>

Извор: Центар за јавно здравје - Скопје

**Табела 8. Дистрибуција на здравствени работници со висока стручна подготовка спрема видот на здравствени организации во Скопскиот регион во 2012 година**

Здравствена дејност	вкупно здрав. работници	Здравствени работници со висока стручна подготовка										Здрав. сораб.
		вкупно	Лекари				Стоматолози		Фармацевти		Остани	
			Се	општа медицина	на спец.	Специјалист	Се	од тоа спец.	Се	од тоа спец.		
01	02	03	04	05	06	07	08	09	10	11	12	13
амбулантно поликлиничка дејност	1995	1065	642	473	19	150	330	27	4		89	22
специјалистичко консултативна дејност	2446	1061	681	39	32	610	214	191	7	4	159	181
болничка дејност	3247	1333	1053	77	116	860	13	10	19	2	248	84
аптекарска дејност	517	232	4	4					228			2
наставна дејност	194	139	123	47	4	72	13	8	1		2	14
специјализирана превентивна дејност	129	72	55	7	2	46	1		7	7	9	37
<b>Се Вкупно</b>	<b>8528</b>	<b>3902</b>	<b>2558</b>	<b>647</b>	<b>173</b>	<b>1738</b>	<b>571</b>	<b>236</b>	<b>266</b>	<b>13</b>	<b>507</b>	<b>340</b>

**Табела 8.1. Дистрибуција на здравствени работници со висока стручна подготовка спрема видот на здравствени организации во Скопскиот регион во 2011 година**

Здравствена дејност	вкупно здрав. работници	Здравствени работници со висока стручна подготовка										Здрав. сораб.
		вкупно	Лекари				Стоматолози		Фармацевти		Остани	
			Се	општа медицина	на спец.	Специјалист	Се	од тоа спец.	Се	од тоа спец.		
01	02	03	04	05	06	07	08	09	10	11	12	13
амбулантно поликлиничка дејност	1750	910	587	383	37	167	290	28	2	0	31	18
специјалистичко консултативна дејност	2498	1082	689	108	34	547	217	177	9	2	167	177
болничка дејност	3191	1308	1057	75	112	870	14	11	19	0	218	92
аптекарска дејност	234	128	2	2	0	0	0	0	126	1	0	1
наставна дејност	198	143	117	39	7	71	19	12	2	1	5	17
специјализирана превентивна дејност	160	92	61	7	4	50	0	0	20	16	11	22
<b>Се Вкупно</b>	<b>8031</b>	<b>3663</b>	<b>2513</b>	<b>614</b>	<b>194</b>	<b>1705</b>	<b>540</b>	<b>228</b>	<b>178</b>	<b>20</b>	<b>432</b>	<b>327</b>

<b>Се Вкупно - ИНДЕКС 2012 / 2011</b>	<b>106.19</b>	<b>106.52</b>	<b>101.79</b>	<b>105.37</b>	<b>89.18</b>	<b>101.94</b>	<b>105.74</b>	<b>103.51</b>	<b>149.44</b>	<b>65.00</b>	<b>117.36</b>	<b>103.98</b>
---------------------------------------	---------------	---------------	---------------	---------------	--------------	---------------	---------------	---------------	---------------	--------------	---------------	---------------

Извор: Центар за јавно здравје - Скопје

**Табела 9. Дистрибуција на здравствени работници со виша стручна подготовка спрема видот на здравствени организации во Скопскиот регион во 2012 година**

Здравствена дејност	вкупно здрав. работни.	Здравствени работници со виша стручна подготовка										Здрав. сораб.
		мед. сестри	забари	забни техн.	ртг техн.	физиот. техн.	фарм техн.	радиоте. техн.	акуш.	лаб. техн.	останати	
01	02	03	04	05	06	07	08	09	10	11	12	13
амбулантно поликлиничка дејност	9	9										
специјалистичко консултативна дејност	53	16		1	15	7				14		
болничка дејност	49	35			1	12			1			3
аптекарска дејност												
наставна дејност	3									3		
специјализирана превентивна дејност	2	1								1		2
<b>С е В к у п н о</b>	<b>116</b>	<b>61</b>		<b>1</b>	<b>16</b>	<b>19</b>			<b>1</b>	<b>18</b>		<b>5</b>

**Табела 9.1. Дистрибуција на здравствени работници со виша стручна подготовка спрема видот на здравствени организации во Скопскиот регион во 2011 година**

Здравствена дејност	вкупно здрав. работни.	Здравствени работници со виша стручна подготовка										Здрав. сораб.
		мед. сестри	забари	забни техн.	ртг техн.	физиот. техн.	фарм техн.	радиоте. техн.	акуш.	лаб. техн.	останати	
01	02	03	04	05	06	07	08	09	10	11	12	13
амбулантно поликлиничка дејност	3	2							1			1
специјалистичко консултативна дејност	106	43		1	33	6				23		6
болничка дејност	136	110			8	14	1		3			6
аптекарска дејност												
наставна дејност	3									3		
специјализирана превентивна дејност												3
<b>С е В к у п н о</b>	<b>248</b>	<b>155</b>		<b>1</b>	<b>41</b>	<b>20</b>	<b>1</b>		<b>4</b>	<b>26</b>		<b>16</b>
<b>С е В к у п н о - ИНДЕКС 2012 / 2011</b>	<b>46.77</b>	<b>39.35</b>		<b>100.00</b>	<b>39.02</b>	<b>95.00</b>			<b>25.00</b>	<b>69.23</b>		<b>31.25</b>

Извор: Центар за јавно здравје - Скопје

**Табела 10. Дистрибуција на здравствени работници со средна стручна подготовка спрема видот на здравствени организации во Скопскиот регион во 2012 година**

Здравствена дејност	вкупно здрав. работн.	Здравствени работници со средна стручна подготовка											Нижа	Здрав. сораб.
		мед. сестри	стом. сестри	забни техн.	ртг техн.	физот. техн.	радиот. техн.	фарм. техн.	сан. техн.	акуш.	лабор. техн.	оста нати		
01	02	03	04	05	06	07	08	09	10	11	12	13	14	15
амбулантно поликлиничка дејност	921	648	167	50				9		35	12			3
специјалистичко консултативна деј.	1332	623	108	62	6	64		1	41	56	357	14		28
болничка дејност	1865	1509				32		14	1	167	8	134		213
аптекарска дејност	285							285						
наставна дејност	52		9						29		14			2
специјализирана превентивна деј.	55	10	1					1	29	1	13			20
<b>С е В к у п н о</b>	<b>4510</b>	<b>2790</b>	<b>285</b>	<b>112</b>	<b>6</b>	<b>96</b>		<b>310</b>	<b>100</b>	<b>259</b>	<b>404</b>	<b>148</b>		<b>266</b>

**Табела 10.1. Дистрибуција на здравствени работници со средна стручна подготовка спрема видот на здравствени организации во Скопскиот регион во 2011 година**

Здравствена дејност	вкупно здрав. работн.	Здравствени работници со средна стручна подготовка											Нижа	Здрав. сораб.
		мед. сестри	стом. сестри	забни техн.	ртг техн.	физот. техн.	радиот. техн.	фарм. техн.	сан. техн.	акуш.	лабор. техн.	оста нати		
01	02	03	04	05	06	07	08	09	10	11	12	13	14	15
амбулантно поликлиничка дејност	837	582	109	76				10		55	5			1
специјалистичко консултативна деј.	1310	644	93	74	2	62			1	28	404	2		45
болничка дејност	1738	1448		1		27		11		175	22	54	9	296
аптекарска дејност	106	1						105						
наставна дејност	52	2	1	4							45			3
специјализирана превентивна деј.	68	12						1	21		34			18
<b>С е В к у п н о</b>	<b>4111</b>	<b>2689</b>	<b>203</b>	<b>155</b>	<b>2</b>	<b>89</b>		<b>127</b>	<b>22</b>	<b>258</b>	<b>510</b>	<b>56</b>	<b>9</b>	<b>363</b>

<b>С е В к у п н о - ИНДЕКС 2012 / 2011</b>	<b>109.71</b>	<b>103.76</b>	<b>140.39</b>	<b>72.26</b>	<b>300.00</b>	<b>107.87</b>		<b>244.09</b>	<b>454.55</b>	<b>100.39</b>	<b>79.22</b>	<b>264.29</b>		<b>73.28</b>
---	---------------	---------------	---------------	--------------	---------------	---------------	--	---------------	---------------	---------------	--------------	---------------	--	--------------

Извор: Центар за јавно здравје - Скопје

**Табела 11. Дистрибуција на административен и технички кадар спрема видот на здравствени организации во Скопскиот регион во 2012 година**

Здравствена дејност	Административен и технички кадар						
	Се вкупно	Адм. вкупно	Адм. висока	Адм. виша	Адм. средна	Адм. нижа	Техн. кадар
<b>01</b>	<b>02</b>	<b>03</b>	<b>04</b>	<b>05</b>	<b>06</b>	<b>07</b>	<b>08</b>
амбулантно поликлиничка дејност	322	27	10		17		295
специјалистичко консултативна дејност	310	173	31	3	139		137
болничка дејност	1482	533	115	16	402		949
аптекарска дејност	36	4	3		1		32
наставна дејност	100	56	15	3	38		44
специјализирана превентивна дејност	61	33	10		23		28
<b>Се Вкупно</b>	<b>2311</b>	<b>826</b>	<b>184</b>	<b>22</b>	<b>620</b>		<b>1485</b>

**Табела 11.1. Дистрибуција на административен и технички кадар спрема видот на здравствени организации во Скопскиот регион во 2011 година**

Здравствена дејност	Административен и технички кадар						
	Се вкупно	Адм. вкупно	Адм. висока	Адм. виша	Адм. средна	Адм. нижа	Техн. кадар
<b>01</b>	<b>02</b>	<b>03</b>	<b>04</b>	<b>05</b>	<b>06</b>	<b>07</b>	<b>08</b>
амбулантно поликлиничка дејност	195	59	5	1	53		136
специјалистичко консултативна дејност	458	208	34	22	152		250
болничка дејност	1500	541	124	23	394		959
аптекарска дејност	7	4			4		3
наставна дејност	102	57	15	3	39		45
специјализирана превентивна дејност	60	22	2		20		38
<b>Се Вкупно</b>	<b>2322</b>	<b>891</b>	<b>180</b>	<b>49</b>	<b>662</b>		<b>1431</b>
<b>Се Вкупно - ИНДЕКС 2012 / 2011</b>	<b>99.53</b>	<b>92.70</b>	<b>102.22</b>	<b>44.90</b>	<b>93.66</b>		<b>103.77</b>

Извор: Центар за јавно здравје - Скопје

**Табела 12.Здравствени работници со висока стручна подготовка по видови на болничките и вон болничките здравствени установи во Скопскиот регион во 2012 година**

Здравствени установи	л е к а р и						лекари ангажирани за скопското население		стоматолози		фармацевти	
	в к у п н о		по општа мед.		специјалисти		вкупно	жители на лекар ангажиран за скопското население	вкупно	жители на стоматолог	вкупно	жители на фармацевт
	вкупно	жители на лекар	вкупно	жители на лекар по општа медицина	вкупно	жители на лекар специјалист						
1	2	3	4	5	6	7	8	9	10	11	12	13
Вон болнички	1505	406	570	1072	878	696	1430	427	558	1095	251	2433
Болнички	1053	580	77	7932	860	710	604	1011	13	46981	19	32146
<b>С е В к у п н о</b>	<b>2558</b>	<b>233</b>	<b>647</b>	<b>921</b>	<b>1738</b>	<b>343</b>	<b>2034</b>	<b>300</b>	<b>571</b>	<b>1043</b>	<b>270</b>	<b>2206</b>

**Табела 12.1.Здравствени работници со висока стручна подготовка по видови на болничките и вон болничките здравствени установи во Скопскиот регион во 2011 година**

Здравствени установи	л е к а р и						лекари ангажирани за скопското население		стоматолози		фармацевти	
	в к у п н о		по општа мед.		специјалисти		вкупно	жители на лекар ангажиран за скопското население	вкупно	жители на стоматолог	вкупно	жители на фармацевт
	вкупно	жители на лекар	вкупно	жители на лекар по општа медицина	вкупно	жители на лекар специјалист						
1	2	3	4	5	6	7	8	9	10	11	12	13
Вон болнички	1456	415	539	1121	835	724	1383	439	526	1149	159	3801
Болнички	1057	572	75	8058	870	695	634	958	14	43170	19	31809
<b>С е В к у п н о</b>	<b>2513</b>	<b>237</b>	<b>614</b>	<b>970</b>	<b>1705</b>	<b>349</b>	<b>2017</b>	<b>301</b>	<b>540</b>	<b>1103</b>	<b>178</b>	<b>3346</b>
<b>С е В к у п н о ИНДЕКС 2011 / 2010</b>	<b>101.79</b>	<b>98.24</b>	<b>105.37</b>	<b>94.90</b>	<b>101.94</b>	<b>98.10</b>	<b>100.84</b>	<b>99.70</b>	<b>105.74</b>	<b>94.57</b>	<b>151.69</b>	<b>65.93</b>

Извор: Центар за јавно здравје Скопје

**Табела 13. Извршени здравствени услуги во дејноста за општа медицина на подрачјето на Скопскиот регион за период 2010-2012 г.**

Видови здравствени услуги			2010		2011		2012		Индекс 2011/2010
			број	просек на посети на 1 жител	број	просек на посети на 1 жител	број	просек на посети на 1 жител	
1			2	3	4	5	6	7	8
Посети во ординација	лекар	Вкупно	1479908	3.5	1834601	4.3	1849083	4.1	100.8
		од тоа први	735679	1.7	878769	2.1	832608	1.9	94.7
	останати здравствени работници		198311	0.5	181878	0.4	97421	0.2	53.6
Домашни посети - лекар			3216	0.008	5952	0.014	993	0.002	16.7
Домашни посети - останати медицински работ.			1101	0.003	2104	0.005	3802	0.01	180.7
Патронажни посети - први			6733	0.0	6262	0.0	5727	0.0	91.5
Патронажни посети - повторни			3459	0.0	3026	0.0	2678	0.0	88.5
Вкупно			1692728	4.0	2033823	4.7	2792312	6.2	137.3

Извор: Центар за јавно здравје - Скопје

Табела 14. Извршени здравствени услуги во дејноста за медицина на труд на подрачјето на Скопскиот регион за период 2010-2012 г.

Видови здравствени услуги		2010		2011		2012		Индекс 2012 /2011		
		број		број		број				
1		2		3		4		5		
Посети во ординација	лекар	Вкупно		26408		24837		23057		92.8
		од тоа први		8852		7620		6727		88.3
	останати здравствени работници		2899		1704		1562		91.7	
Превентивни прегледи на работници	систематски		4132	3614	8365	6092	4695	3927	64.5	
	контролни			156		1333		493	37.0	
	периодични систематски прегледи			362		940		275	29.3	
Прегледани лица со цел за вработување		95		43		48		111.6		
Вкупно		33534		34949		29362		84.0		

Извор: Центар за јавно здравје - Скопје



Табела 15. Извршени здравствени услуги во дејноста за здравствена заштита на деца од 0-6 год. на подрачјето на Скопскиот регион за период 2010-2012 г.

Видови здравствени услуги			2010		2011		2012		Индекс 2011/2010
			број	просек на посети на 1 дете	број	просек на посети на 1 дете	број	просек на посети на 1 дете	
1			2	3	4	5	6	7	8
Посети во ординација	лекар	Вкупно	331417	6.2	353641	6.6	369362	7.1	104.4
		од тоа први	207349	3.9	224210	4.2	230705	4.4	102.9
	останати здравствени работници	8374	0.2	7668	0.1	5255	0.1	68.5	
Патронажни посети - први			18343	0.3	18397	0.3	18482	0.4	100.5
Патронажни посети - повторни			23415	0.4	22082	0.4	21549	0.4	97.6
Посети во советувањата			90303	1.7	51295	1.0	46767	0.9	91.2
Посети заради превентивни прегледи (систематски, контролни, периодични)			32918	0.6	31079	0.6	33316	0.6	107.2
Вкупно посети			504770	9.5	484162	9.1	494731	9.5	102.2

Извор: Центар за јавно здравје - Скопје

**Табела 16. Извршени здравствени услуги во дејноста за здравствена заштита на училишни деца и младина на подрачјето на Скопскиот регион за период 2010-2012 г.**

Видови здравствени услуги			2010		2011		2012		Индекс 2012 /2011
			број	просек	број	просек	број	просек	
1			2	3	4	5	6	7	8
Посети во ординација	лекар	Вкупно	307235	2.7	304796	2.7	298824	2.8	98.0
		од тоа први	194211	1.7	181656	1.6	176637	1.6	97.2
	останати здравствени работници		9314	0.1	7117	0.1	2847	0.0	40.0
Патронажни посети - први			1805	0.016	2074	0.018	1682	0.0	81.1
Патронажни посети - повторни			694	0.006	692	0.006	574	0.0	82.9
Вкупно посети			319048	2.8	314679	2.8	303927	2.8	96.6

Извор: Центар за јавно здравје - Скопје

Табела 17. Извршени здравствени услуги во дејноста за здравствена заштита на жени на подрачјето на Скопскиот регион за период 2010-2012 г.

Видови здравствени услуги			2010		2011		2012		Индекс 2012 /2011
			број	просек	број	просек	број	просек	
1			2	3	4	5	6	7	8
Посети во ординација	лекар	Вкупно	163547	1.0	167291	1.1	176992	1.1	105.8
		од тоа први	98862	0.6	100751	0.6	102444	0.6	101.7
	останати здравствени работници		4502	0.0	5011	0.0	8181	0.1	163.3
Посети на бремени жени во советуваиште	вкупно		29041	0.2	37463	0.2	39782	0.3	106.2
	од тоа први		12150	0.1	8347	0.1	8762	0.1	105.0
Патронажни посети - први			18295	0.1	17656	0.1	18330	0.1	103.8
Патронажни посети - повторни			19903	0.1	18234	0.1	17765	0.1	97.4
Вкупно			235288	1.5	245655	1.6	261050	1.6	106.3

Извор: Центар за јавно здравје - Скопје

**Табела 18. Извршени здравствени услуги во дејноста за стоматолошка здравствена заштита на подрачјето на Скопскиот регион за период 2010-2012 г.**

Видови здравствени услуги	2010		2011		2012		Индекс 2012 /2011
	број	просек	број	просек	број	просек	
1	2	3	4	5	6	7	8
Посети вкупно	337538	0.6	349805	0.6	358883	0.6	102.6
Од тоа први	151138	0.3	150343	0.3	171014	0.3	113.7
Сериски	40848	0.1	46630	0.1	37498	0.1	80.4
Однос на први со вкупни посети	0.45		0.43		0.48		

Извор: Центар за јавно здравје - Скопје

Табела 19.Извршени здравствени услуги во специјалистичко-консултативната дејноста на подрачјето на Скопскиот регион за период 2010-2012г.

Видови здравствени услуги			2010		2011		2012		Индекс 2012 /2011
			број	просек на посети на 1 жител	број	просек на посети на 1 жител	број	просек на посети на 1 жител	
1			2	3	4	5	6	7	8
Посети во ординација кај	лекар	Вкупно	1263301	2.1	1330819	2.2	1240845	2.0	93.2
		од тоа први	796339	1.3	946899	1.6	830645	1.4	87.7
	останати здравствени работници	2305267	3.9	1832219	3.1	1512927	2.5	82.6	
Домашни посети							1832	0.0	
Посети заради превентивни прегледи			89427	0.2	88231	0.1	63328	0.1	71.8
Вкупно посети			3657995	6.2	3251269	5.5	2818932	4.6	86.7

Извор: Центар за јавно здравје - Скопје

**Табела 20. Основни показатели за искористеност на капацитетите во болничката дејност на подрачјето на Скопскиот регион за период 2010-2012 г.**

Година / Показател		Болнички постели	Испишани болни	Остварени болнички денови	Просечно траење на лекувањето во денови	Стапка на искористеност на капацитетите во %	Број на лекувани болни на еден кревет годишно
1	2	3	4	5	6	7	8
2010	Вкупно	4225	108871	994049	9.13	64.5	25.77
	на 1000 жители	2.0	48.2				
2011	Вкупно	4207	111977	980567	8.76	63.82	26.62
	на 1000 жители	2.0	54.3				
2012	Вкупно	4027	135201	1121737	8.30	76.10	33.57
	на 1000 жители	1.5	65.5				

Извор: Центар за јавно здравје - Скопје

**Табела 21. Основни показатели за искористеност на капацитетите во болничката дејност според видовите на здравствени организации на подрачјето на Скопскиот регион за период 2011-2012 г.**

1	Видови на здравствени организации	Број на постели на 1000 жители		Стапка на хоспитализација		Број на лекувани болни на 1 кревет обрт на креветот		Зафатеност на болницата во постели		Стапка на искористеност на капацитетот во %		Просечно траење на лекување	
		2011	2012	2011	2012	2011	2012	2011	2012	2011	2012	2011	2012
1	2	3	4	5	6	7	8	9	10	11	12	13	14
1	ЈЗУ ПСИХИЈАТРИСКА БОЛНИЦА СКОПЈЕ	0.19	0.30	0.5	0.4	3	2	383	608	104.9	161.6	147.0	250.8
2	ЈЗУ ИНСТ. БЕЛОД. ЗАБО. И ТБЦ	0.02	0.02	0.6	0.6	13	14	44	47	46.3	54.3	13.0	13.8
3	ЈЗУ ГЕРОНТ. ЗАВО. 13 НОЕМВРИ-геријатрија	0.10	0.10	0.4	0.5	4	5	212	200	98.1	100.2	102.0	76.3
	ЈЗУ ГЕРОНТ. ЗАВО. 13 НОЕМВРИ-Сју Рајдер	0.03	0.03	0.2	0.2	6	5	68	70	90.7	93.1	58.0	63.7
4	ЈЗУ ГОБ 8-МИ СЕПТЕМВРИ, СКОПЈЕ	0.10	0.11	2.7	5.1	18	34	123	221	39.1	71.8	8.0	7.7
5	ЈЗУ ЗАВОД ЗА ФИЗИК. МЕД. И РЕ.	0.07	0.07	1.2	1.1	11	11	150	143	69.5	66.4	22.0	22.2
6	ЈЗУ КЛИНИ. ЗА МАКСИЛО. ХИР.	0.005	0.010	0.4	0.4	29	30	10	12	35.2	41.9	4.0	5.1
7	ПЗУ ФИЛИП ВТОРИ	0.02	0.02	1.5	1.5	67	51	47	42	103.5	69.8	6.0	5.0
8	ПЗУ РЕ-МЕДИКА-ХИРУРШКО ОДД.	0.005	0.004	0.7	0.7	148	152	9	8	94.2	77.8	2.0	1.9
9	ПЗУ РЕ-МЕДИКА-ГИНЕКОЛО. ОДД.	0.005	0.004	1.0	0.6	109	70	9	7	51.9	40.2	2.0	2.1
	ПЗУ РЕ-МЕДИКА-АКУШЕРСКО. ОДД.	0.005	0.004	0.3	0.3	44	35	10	8	64.0	47.1	5.3	4.9
10	ЈЗУ ИНСТ. БЕЛОД. ЗАБ. И ТБЦ КОЗЛЕ	0.04	0.04	1.9	1.5	26	21	77	80	52.7	55.0	7.0	9.5
11	ЈЗУ СПЕЦ. БОЛН. -гинекологијаМајка Тереза-Чаир	0.01	0.01	0.6	0.8	21	30	12	13	21.2	21.6	4.0	2.7
	ЈЗУ СПЕЦ. БОЛН.- акушерствоМајка Тереза-Чаир	0.02	0.02	1.4	1.4	64	62	35	33	77.6	72.5	4.4	4.3
12	ЈЗУ КЛИНИКА ПО ХИР. БОЛ. СВ. НАУМ ОХРИД	0.04	0.04	2.9	2.8	39	41	81	83	54.3	59.1	5.0	5.2
13	ДОО КАТЛАНОВСКА БАЊА	0.03	0.03	0.9	0.6	3	7	68	67	18.1	37.0	22.0	20.0
14	ЈЗУ УК ЗА НЕФРОЛОГИЈА	0.02	0.02	1.1	1.0	52	48	32	34	76.9	81.8	5.0	6.2
15	ЈЗУ УК ЗА ДЕТСКИ БОЛЕСТИ	0.05	0.06	4.1	4.2	35	36	99	127	41.4	52.8	4.0	5.4
16	ЈЗУ УК ЗА НЕВРОХИРУРГИЈА	0.02	0.02	0.7	0.7	25	25	33	34	58.3	60.5	9.0	8.9
17	ЈЗУ УК ЗА ДЕРМАТОЛОГИЈА	0.01	0.01	0.3	0.3	4	4	24	22	67.3	62.7	16.0	14.3
18	ЈЗУ УК КАРИЛ	0.01	0.01	0.5	0.5	53	53	16	17	90.1	97.0	6.0	6.7
19	ЈЗУ УК ЗА КАРДИОЛОГИЈА	0.03	0.03	3.8	3.6	66	61	67	62	55.8	51.4	3.0	3.1
20	ЈЗУ УК ЗА НЕВРОЛОГИЈА	0.03	0.03	1.1	1.0	22	20	70	65	69.0	64.1	11.4	11.7
21	ЈЗУ УК ЗА ПУЛМОЛОГИЈА И АЛЕРГОЛО.	0.02	0.01	0.9	0.8	38	34	40	28	83.9	58.1	8.0	6.2
22	ЈЗУ УК ЗА АБДОМИНАЛНА ХИРУРГИЈА	0.02	0.02	1.0	0.9	29	27	42	43	58.7	60.3	7.0	8.1

	Видови на здравствени организации	Број на постели на 1000 жители		Стапка на хоспитализација		Број на лекувани болни на 1 кревет обрт на креветот		Зафатеност на болницата во постели		Стапка на искористеност на капацитетот во %		Просечно траење на лекување	
		2011	2012	2011	2012	2011	2012	2011	2012	2011	2012	2011	2012
1	2	3	4	5	6	7	8	9	10	11	12	13	14
23	ЈЗУ УК ЗА ГАСТРОЕНТЕРОХЕПАТОЛОГ.	0.02	0.02	0.9	1.0	41	44	37	38	80.6	83.6	7.0	7.0
24	ЈЗУ УК ЗА ТРАУМАТОЛОГИЈА	0.00	0.01	0.7	0.8	39	44	27	30	73.4	81.3	7.0	6.8
25	ЈЗУ УК ЗА ПЛАСТИЧНА ХИРУРГИЈА	0.01	0.01	1.8	1.6	114	94	26	21	79.5	61.4	3.0	2.4
26	ЈЗУ УК ЗА УРОЛОГИЈА	0.00	0.01	0.8	1.0	51	65	25	26	80.8	83.0	6.0	4.6
27	ЈЗУ УК ЗА ОЧНИ БОЛЕСТИ	0.005	0.003	0.7	0.5	18	14	10	6	12.4	7.9	3.0	2.1
28	ЈЗУ УК ЗА ТОРАКАЛНА И ВАСКУЛАРНА ХИР.	0.02	0.02	0.9	0.8	36	31	47	38	90.7	72.4	9.0	8.6
29	ЈЗУ УК ЗА ДЕТСКА ХИРУРГИЈА	0.01	0.01	0.7	0.8	27	29	26	23	48.0	43.0	6.0	5.4
30	ЈЗУ УК ЗА РЕВМАТОЛОГИЈА	0.01	0.01	0.4	0.4	21	18	20	20	48.3	48.0	8.0	9.6
31	ЈЗУ УК ЗА ОРТОПЕДИЈА	0.03	0.02	1.1	0.9	15	13	54	38	34.1	28.0	9.0	7.9
	ЈЗУ УК ЗА ГИНЕКОЛОГИЈА-гинекологија	0.04	0.04	3.7	3.7	59	72	78	88	60.3	83.7	4.0	4.2
32	ЈЗУ УК ЗА ГИНЕКОЛОГИЈА-акушерство	0.03	0.03	2.3	2.1	75	84	58	53	91.2	102.7	4.4	4.5
33	ЈЗУ УК ЗА ТОКСИКОЛОГИЈА	0.004	0.005	0.3	0.3	15	20	9	10	23.7	32.1	6.0	5.8
34	ЈЗУ УК ЗА УВО, НОС И ГРЛО	0.01	0.01	0.9	0.8	31	29	21	20	36.1	34.3	4.0	4.3
35	ЈЗУ УК ЗА ХЕМАТОЛОГИЈА	0.02	0.02	0.5	0.5	28	28	36	34	102.3	98.4	14.0	12.7
36	ЈЗУ УК ЗА ПСИХИЈАТРИЈА	0.00	0.02	0.3	0.3	10	9	43	45	70.0	75.0	26.0	30.6
37	ЈЗУ УК ЗА ИНФЕКТИВНИ БОЛЕСТИ	0.05	0.04	1.9	1.6	30	25	98	87	75.7	67.2	9.0	9.7
38	ЈЗУ УК ЗА ЕНДОКРИНОЛОГИЈА, ДИЈАБЕТ	0.01	0.01	0.4	0.4	26	24	12	12	35.4	33.1	5.0	5.0
39	ЈЗУ УК ЗА РАДИОТЕРАПИЈА И ОНКОЛОГ.	0.04	0.03	1.1	1.0	17	16	85	65	62.7	48.0	13.0	11.2
40	ЈЗУ УК ЗА РЕХ. СЛУХ, ГОВОР И ГЛАС	0.003	0.003	0.02	0.0	1	1	7	7	23.4	23.8	76.0	66.9
41	ПЗУ КЛИНИЧКА БОЛНИЦА СИСТИНА	0.03	0.04	3.0	3.6	56	66	72	73	64.6	65.9	4.0	3.6
	ПЗУ СВЕТИ ЛАЗАР ХОСПИТАЛ-гинекологија	0.0005	0.0001	0.05	0.02	4	5	1	0.3	3.5	3.8	3.4	3.0
42	ПЗУ СВЕТИ ЛАЗАР ХОСПИТАЛ-акушерство	0.0009	0.0006	0.07	0.05	2	1.3	2	1.3	4.8	3.9	4.6	4.4

Извор: Центар за јавно здравје - Скопје

Забелешка: Колона 3 и 4 го покажува бројот на зафатени постели на 1000 жители од РМакедонија. Во колона 5 и 6 стапката на хоспитализација се однесува на вкупниот број на жители на РМакедонија.



Табела 22. Утврдени заболувања во дејноста општа медицина, во ординациите на подрачјето на Скопскиот регион за период 2010 - 2012 година

Заболувања и состојби	Шифра по МКБ - 10	2010				2011				2012			
		Број	%	редослјед	Мб на 1000	Број	%	редослјед	Мб на 1000	Број	%	редослјед	Мб на 1000
1	2	3	4	5	6	7	8	9	10	11	12	13	14
<b>Вкупно ( I - XIX )</b>	<b>A00 - T98</b>	653751	100.0		1526.0	775713	100.0		1806.8	786691	100		1751.7
<b>I Инфективни и паразитарни болести</b>	<b>A00-B99</b>	7484	1.1	XVI	17.5	8487	1.1	XVI	19.8	10786	1.4	XV	24.0
<b>II Неоплазми</b>	<b>C00-D48</b>	10742	1.6	XIII	25.1	12870	1.7	XIII	30.0	13682	1.7	XIII	30.5
<b>III Бол. на крвта и крвотвор. органи</b>	<b>D50-D89</b>	9450	1.4	XIV	22.1	9109	1.2	XIV	21.2	10771	1.4	XVI	24.0
<b>IV Ендокр. бол. бол. на храната, метаболиз. и пром. на имунитетот</b>	<b>E00-E90</b>	49415	7.6	IV	115.3	65238	8.4	IV	152.0	69708	8.9	III	155.2
<b>V Душевни пореметувања</b>	<b>F00-F99</b>	31522	4.8	VII	73.6	40339	5.2	VII	94.0	43600	5.5	VII	97.1
<b>VI Болести на нервиот систем</b>	<b>G00-G99</b>	8063	1.2	XV	18.8	9835	1.3	XV	22.9	10887	1.4	XIV	24.2
<b>VII Болести на окото и аднексите</b>	<b>H00-H59</b>	24840	3.8	VIII	58.0	30367	3.9	VIII	70.7	32561	4.1	VIII	72.5
<b>VIII Болести на ушото и мастоидниот изр.</b>	<b>H60-H95</b>	15577	2.4	XII	36.4	17345	2.2	XII	40.4	19197	2.4	XII	42.7
<b>IX Болести на циркулаторниот систем</b>	<b>I00-I99</b>	166161	25.4	I	387.9	200705	25.9	I	467.5	192636	24.5	I	428.9
<b>X Болести на респираторниот систем</b>	<b>J00-J99</b>	131021	20.0	II	305.8	157516	20.3	II	366.9	146902	18.7	II	327.1
<b>XI Болести на дигест. систем, на усна празнина, слухачни жлезди и вида</b>	<b>K00-K93</b>	42953	6.6	V	100.3	50897	6.6	V	118.5	52305	6.6	V	116.5
<b>XII Болести на кожата и поткож. ткиво</b>	<b>L00-L99</b>	21424	3.3	X	50.0	24637	3.2	X	57.4	27153	3.5	IX	60.5
<b>XIII Болести на мускул-кост. сис. и свр. ткиво</b>	<b>M00-M99</b>	55595	8.5	III	129.8	60384	7.8	III	140.6	61239	7.8	IV	136.4
<b>XIV Болести на урогенитален систем</b>	<b>N00-N99</b>	38211	5.8	VI	89.2	44920	5.8	VI	104.6	47798	6.1	VI	106.4
<b>XV Болести на бремен. породув. и леуство</b>	<b>O00-O99</b>	253	0.0	XVII	0.6	143	0.0	XVII	0.3	275	0.0	XVII	0.6
<b>XVII Конгенитални аномалии</b>	<b>Q00-Q99</b>	164	0.0	XVII	0.4	182	0.0	XVII	0.4	234	0.0	XVIII	0.5
<b>XVIII Симптоми знаци и недиф. состој.</b>	<b>R00-R99</b>	22731	3.5	IX	53.1	23480	3.0	IX	54.7	25537	3.2	X	56.9
<b>XIX Повреди и труења</b>	<b>S00-T98</b>	18145	2.8	XI	42.4	19259	2.5	XI	44.9	21420	2.7	XI	47.7

Извор: Центар за јавно здравје - Скопје

Табела 23. Утврдени заболувања во дејноста за медицина на труд во ординациите на подрачјето на Скопскиот регион за период 2010-2012 г.

Заболувања и состојби	Шифра по МКБ - 10	2010				2011				2012			
		Број	%	редослед	М6 на 1000	Број	%	редослед	М6 на 1000	Број	%	редослед	М6 на 1000
1	2	3	4	5	6	7	8	9	10	11	12	13	14
<b>Вкупно ( I - XIX )</b>	<b>A00 - T98</b>	<b>8548</b>	<b>100.0</b>		<b>23.2</b>	<b>7746</b>	<b>100.0</b>		<b>21.0</b>	<b>6559</b>	<b>100.0</b>		<b>14.6</b>
<b>I Инфективни и паразитарни болести</b>	<b>A00-B99</b>	<b>95</b>	<b>1.1</b>	<b>XIV</b>	<b>0.3</b>	<b>90</b>	<b>1.2</b>	<b>XIV</b>	<b>0.2</b>	<b>76</b>	<b>1.2</b>	<b>XIV</b>	<b>0.2</b>
<b>II Неоплазми</b>	<b>C00-D48</b>	<b>137</b>	<b>1.6</b>	<b>XII</b>	<b>0.4</b>	<b>123</b>	<b>1.6</b>	<b>XII</b>	<b>0.3</b>	<b>88</b>	<b>1.3</b>	<b>XIII</b>	<b>0.2</b>
<b>III Бол. на крвта и крвотвор. органи</b>	<b>D50-D89</b>	<b>129</b>	<b>1.5</b>	<b>XIII</b>	<b>0.3</b>	<b>103</b>	<b>1.3</b>	<b>XIII</b>	<b>0.3</b>	<b>95</b>	<b>1.4</b>	<b>XII</b>	<b>0.2</b>
<b>IV Ендокр. бол. бол.на храната, метаболиз. и пром. на имунитетот</b>	<b>E00-E90</b>	<b>773</b>	<b>9.0</b>	<b>IV</b>	<b>2.1</b>	<b>729</b>	<b>9.4</b>	<b>IV</b>	<b>2.0</b>	<b>541</b>	<b>8.2</b>	<b>IV</b>	<b>1.2</b>
<b>V Душевно пореметувања</b>	<b>F00-F99</b>	<b>350</b>	<b>4.1</b>	<b>VIII</b>	<b>0.9</b>	<b>326</b>	<b>4.2</b>	<b>VIII</b>	<b>0.9</b>	<b>247</b>	<b>3.8</b>	<b>IX</b>	<b>0.5</b>
<b>VI Болести на нервниот систем</b>	<b>G00-G99</b>	<b>86</b>	<b>1.0</b>	<b>XV</b>	<b>0.2</b>	<b>99</b>	<b>1.3</b>	<b>XV</b>	<b>0.3</b>	<b>78</b>	<b>1.2</b>		<b>0.2</b>
<b>VII Болести на окото и аднексите</b>	<b>H00-H59</b>	<b>366</b>	<b>4.3</b>	<b>VII</b>	<b>1.0</b>	<b>302</b>	<b>3.9</b>	<b>VII</b>	<b>0.8</b>	<b>355</b>	<b>5.4</b>	<b>VII</b>	<b>0.8</b>
<b>VIII Болести на увото и мастоидниот изр.</b>	<b>H60-H95</b>	<b>247</b>	<b>2.9</b>	<b>IX</b>	<b>0.7</b>	<b>226</b>	<b>2.9</b>	<b>IX</b>	<b>0.6</b>	<b>247</b>	<b>3.8</b>	<b>IX</b>	<b>0.5</b>
<b>IX Болести на циркулаторниот систем</b>	<b>I00-I99</b>	<b>1865</b>	<b>21.8</b>	<b>I</b>	<b>5.1</b>	<b>1554</b>	<b>20.1</b>	<b>I</b>	<b>4.2</b>	<b>1110</b>	<b>16.9</b>	<b>II</b>	<b>2.5</b>
<b>X Болести на респираторниот систем</b>	<b>J00-J99</b>	<b>1806</b>	<b>21.1</b>	<b>II</b>	<b>4.9</b>	<b>1774</b>	<b>22.9</b>	<b>II</b>	<b>4.8</b>	<b>1410</b>	<b>21.5</b>	<b>I</b>	<b>3.1</b>
<b>XI Болести на дигест. систем, на усна празнина, плувачни жлезди и вилница</b>	<b>K00-K93</b>	<b>603</b>	<b>7.1</b>	<b>V</b>	<b>1.6</b>	<b>537</b>	<b>6.9</b>	<b>V</b>	<b>1.5</b>	<b>473</b>	<b>7.2</b>	<b>V</b>	<b>1.1</b>
<b>XII Болести на кожата и поткож. ткиво</b>	<b>L00-L99</b>	<b>243</b>	<b>2.8</b>	<b>X</b>	<b>0.7</b>	<b>220</b>	<b>2.8</b>	<b>X</b>	<b>0.6</b>	<b>197</b>	<b>3.0</b>	<b>XI</b>	<b>0.4</b>
<b>XIII Болести на мускулскоск. сис.и свр. ткиво</b>	<b>M00-M99</b>	<b>883</b>	<b>10.3</b>	<b>III</b>	<b>2.4</b>	<b>796</b>	<b>10.3</b>	<b>III</b>	<b>2.2</b>	<b>719</b>	<b>11.0</b>	<b>III</b>	<b>1.6</b>
<b>XIV Болести на урогенитален систем</b>	<b>N00-N99</b>	<b>517</b>	<b>6.0</b>	<b>VI</b>	<b>1.4</b>	<b>463</b>	<b>6.0</b>	<b>VI</b>	<b>1.3</b>	<b>410</b>	<b>6.3</b>	<b>VI</b>	<b>0.9</b>
<b>XV Болести на брем. породув. и леуиство</b>	<b>O00-O99</b>	<b>0</b>	<b>0.0</b>	<b>XVII</b>	<b>0.0</b>	<b>0</b>	<b>0.0</b>	<b>XVII</b>	<b>0.0</b>	<b>0</b>	<b>0.0</b>	<b>XVI</b>	<b>0.0</b>
<b>XVII Конгенитални аномалии</b>	<b>Q00-Q99</b>	<b>16</b>	<b>0.2</b>	<b>XVI</b>	<b>0.0</b>	<b>3</b>	<b>0.0</b>	<b>XVI</b>	<b>0.0</b>	<b>9</b>	<b>0.1</b>	<b>XV</b>	<b>0.0</b>
<b>XVIII Симптоми знаци недов. дефин. сост.</b>	<b>R00-R99</b>	<b>185</b>	<b>2.2</b>	<b>XI</b>	<b>0.5</b>	<b>154</b>	<b>2.0</b>	<b>XI</b>	<b>0.4</b>	<b>218</b>	<b>3.3</b>	<b>X</b>	<b>0.5</b>
<b>XIX Повреди и труења</b>	<b>S00-T98</b>	<b>247</b>	<b>2.9</b>	<b>IX</b>	<b>0.7</b>	<b>247</b>	<b>3.2</b>	<b>IX</b>	<b>0.7</b>	<b>286</b>	<b>4.4</b>	<b>VIII</b>	<b>0.6</b>

Извор: Центар за јавно здравје - Скопје

Табела 24. Утврдени заболувања во дејноста заштита на деца од 0-6 г., во ординациите на подрачјето на Скопскиот регион за период 2010 - 2012г.

Заболувања и состојби	Шифра по МКБ - 10	2010				2011				2012			
		Број	%	редослед	М6 на 1000	Број	%	редослед	М6 на 1000	Број	%	редослед	М6 на 1000
1	2	3	4	5	6	7	8	9	10	11	12	13	14
<b>Вкупно (I - XIX)</b>	<b>A00 - T98</b>	<b>178777</b>	<b>100.0</b>		<b>3348.1</b>	<b>179052</b>	<b>100.0</b>		<b>3345.6</b>	<b>182563</b>			<b>3498.9</b>
<b>I Инфективни и паразитарни болести</b>	<b>A00-B99</b>	<b>4999</b>	<b>2.8</b>	<b>V</b>	<b>93.6</b>	<b>5392</b>	<b>3.0</b>	<b>V</b>	<b>100.7</b>	<b>5360</b>	<b>2.9</b>	<b>VIII</b>	<b>102.7</b>
<b>II Неоплазми</b>	<b>C00-D48</b>	<b>108</b>	<b>0.1</b>	<b>XIV</b>	<b>2.0</b>	<b>149</b>	<b>0.1</b>	<b>XIV</b>	<b>2.8</b>	<b>167</b>	<b>0.1</b>	<b>XVII</b>	<b>3.2</b>
<b>III Бол. на крвта и крвотвор. органи</b>	<b>D50-D89</b>	<b>5065</b>	<b>2.8</b>	<b>V</b>	<b>94.9</b>	<b>5090</b>	<b>2.8</b>	<b>V</b>	<b>95.1</b>	<b>5676</b>	<b>3.1</b>	<b>VI</b>	<b>108.8</b>
<b>IV Ендокр. бол. болна храната, метаболизм. и пром. на имунитетот</b>	<b>E00-E90</b>	<b>1701</b>	<b>1.0</b>	<b>IX</b>	<b>31.9</b>	<b>2700</b>	<b>1.5</b>	<b>IX</b>	<b>50.4</b>	<b>3094</b>	<b>1.7</b>	<b>IX</b>	<b>59.3</b>
<b>V Душевно пореметувања</b>	<b>F00-F99</b>	<b>631</b>	<b>0.4</b>	<b>XII</b>	<b>11.8</b>	<b>654</b>	<b>0.4</b>	<b>XII</b>	<b>12.2</b>	<b>707</b>	<b>0.4</b>	<b>XIV</b>	<b>13.6</b>
<b>VI Болести на нервниот систем</b>	<b>G00-G99</b>	<b>351</b>	<b>0.2</b>	<b>XIII</b>	<b>6.6</b>	<b>394</b>	<b>0.2</b>	<b>XIII</b>	<b>7.4</b>	<b>439</b>	<b>0.2</b>	<b>XV</b>	<b>8.4</b>
<b>VII Болести на окото и аднексите</b>	<b>H00-H59</b>	<b>4094</b>	<b>2.3</b>	<b>VI</b>	<b>76.7</b>	<b>5413</b>	<b>3.0</b>	<b>VI</b>	<b>101.1</b>	<b>5688</b>	<b>3.1</b>	<b>V</b>	<b>109.0</b>
<b>VIII Болести на увото и мастоидниот нтр.</b>	<b>H60-H95</b>	<b>5090</b>	<b>2.8</b>	<b>V</b>	<b>95.3</b>	<b>5124</b>	<b>2.9</b>	<b>V</b>	<b>95.7</b>	<b>5596</b>	<b>3.1</b>	<b>VII</b>	<b>107.3</b>
<b>IX Болести на циркулаторниот систем</b>	<b>I00-I99</b>	<b>72</b>	<b>0.0</b>	<b>XV</b>	<b>1.3</b>	<b>63</b>	<b>0.0</b>	<b>XV</b>	<b>1.2</b>	<b>101</b>	<b>0.1</b>	<b>XVIII</b>	<b>1.9</b>
<b>X Болести на респираторниот систем</b>	<b>J00-J99</b>	<b>126247</b>	<b>70.6</b>	<b>I</b>	<b>2364.3</b>	<b>119727</b>	<b>66.9</b>	<b>I</b>	<b>2237.1</b>	<b>119472</b>	<b>65.4</b>	<b>I</b>	<b>2289.7</b>
<b>XI Болести на дигест. систем, на усна празнина, слувачни жлезди и вилница</b>	<b>K00-K93</b>	<b>8512</b>	<b>4.8</b>	<b>II</b>	<b>159.4</b>	<b>10270</b>	<b>5.7</b>	<b>II</b>	<b>191.9</b>	<b>9188</b>	<b>5.0</b>	<b>III</b>	<b>176.1</b>
<b>XII Болести на кожата и поткож. ткиво</b>	<b>L00-L99</b>	<b>6970</b>	<b>3.9</b>	<b>IV</b>	<b>130.5</b>	<b>7589</b>	<b>4.2</b>	<b>IV</b>	<b>141.8</b>	<b>8656</b>	<b>4.7</b>	<b>IV</b>	<b>165.9</b>
<b>XIII Болести на мускулскоск. сис.и свр. ткиво</b>	<b>M00-M99</b>	<b>971</b>	<b>0.5</b>	<b>XI</b>	<b>18.2</b>	<b>988</b>	<b>0.6</b>	<b>XI</b>	<b>18.5</b>	<b>1087</b>	<b>0.6</b>	<b>XIII</b>	<b>20.8</b>
<b>XIV Болести на урогенитален систем</b>	<b>N00-N99</b>	<b>2293</b>	<b>1.3</b>	<b>VII</b>	<b>42.9</b>	<b>2501</b>	<b>1.4</b>	<b>VII</b>	<b>46.7</b>	<b>2607</b>	<b>1.4</b>	<b>XI</b>	<b>50.0</b>
<b>XVI Опред. сост. наст. во перинат. период</b>	<b>P00-P96</b>	<b>302</b>	<b>0.2</b>	<b>XIII</b>	<b>5.7</b>	<b>318</b>	<b>0.2</b>	<b>XIII</b>	<b>5.9</b>	<b>376</b>	<b>0.2</b>	<b>XVI</b>	<b>7.2</b>
<b>XVII Конгенитални аномалии</b>	<b>Q00-Q99</b>	<b>1166</b>	<b>0.7</b>	<b>X</b>	<b>21.8</b>	<b>1288</b>	<b>0.7</b>	<b>X</b>	<b>24.1</b>	<b>1178</b>	<b>0.6</b>	<b>XII</b>	<b>22.6</b>
<b>XVIII Симптоми знаци недов. дефин. сост.</b>	<b>R00-R99</b>	<b>8129</b>	<b>4.5</b>	<b>III</b>	<b>152.2</b>	<b>9156</b>	<b>5.1</b>	<b>III</b>	<b>171.1</b>	<b>10387</b>	<b>5.7</b>	<b>II</b>	<b>199.1</b>
<b>XIX Повреди и труења</b>	<b>S00-T98</b>	<b>2076</b>	<b>1.2</b>	<b>VIII</b>	<b>38.9</b>	<b>2236</b>	<b>1.2</b>	<b>VIII</b>	<b>41.8</b>	<b>2784</b>	<b>1.5</b>	<b>X</b>	<b>53.4</b>

Извор: Центар за јавно здравје - Скопје

Табела 25. Утврдени заболувања во дејноста заштита на училишни деца и младина во ординациите на подрачјето на Скопскиот регион за период 2010-2012 г.

Заболувања и состојби	Шифра по МКБ - 10	2010				2011				2012			
		Број	%	редослед	М6 на 1000	Број	%	редослед	М6 на 1000	Број	%	редослед	М6 на 1000
1	2	3	4	5	6	7	8	9	10	11	12	13	14
<b>Вкупно ( I - XIX )</b>	<b>A00 - T98</b>	<b>152082</b>	<b>100.0</b>		<b>1340.5</b>	<b>160228</b>	<b>100.0</b>		<b>1409.3</b>	<b>155312</b>	<b>100.0</b>		<b>1438.6</b>
<b>I Инфективни и паразитарни болести</b>	<b>A00-B99</b>	<b>4969</b>	<b>3.3</b>	<b>VI</b>	<b>43.8</b>	<b>5417</b>	<b>3.4</b>	<b>VI</b>	<b>47.6</b>	<b>5727</b>	<b>3.7</b>	<b>VII</b>	<b>53.0</b>
<b>II Неоплазми</b>	<b>C00-D48</b>	<b>494</b>	<b>0.3</b>	<b>XV</b>	<b>4.4</b>	<b>516</b>	<b>0.3</b>	<b>XV</b>	<b>4.5</b>	<b>585</b>	<b>0.4</b>	<b>XVI</b>	<b>5.4</b>
<b>III Бол. на крвта и крвотвор. органи</b>	<b>D50-D89</b>	<b>1862</b>	<b>1.2</b>	<b>XI</b>	<b>16.4</b>	<b>1898</b>	<b>1.2</b>	<b>XI</b>	<b>16.7</b>	<b>2148</b>	<b>1.4</b>	<b>XII</b>	<b>19.9</b>
<b>IV Ендокр. бол. бол. на храната, метаболиз. и пром. на имунитетот</b>	<b>E00-E90</b>	<b>925</b>	<b>0.6</b>	<b>XIV</b>	<b>8.2</b>	<b>1216</b>	<b>0.8</b>	<b>XIV</b>	<b>10.7</b>	<b>1323</b>	<b>0.9</b>	<b>XIV</b>	<b>12.3</b>
<b>V Душевно пореметувања</b>	<b>F00-F99</b>	<b>2117</b>	<b>1.4</b>	<b>X</b>	<b>18.7</b>	<b>2285</b>	<b>1.4</b>	<b>X</b>	<b>20.1</b>	<b>2308</b>	<b>1.5</b>	<b>XI</b>	<b>21.4</b>
<b>VI Болести на нервниот систем</b>	<b>G00-G99</b>	<b>1205</b>	<b>0.8</b>	<b>XII</b>	<b>10.6</b>	<b>1536</b>	<b>1.0</b>	<b>XII</b>	<b>13.5</b>	<b>1588</b>	<b>1.0</b>	<b>XIII</b>	<b>14.7</b>
<b>VII Болести на окоето и аднексите</b>	<b>H00-H59</b>	<b>5777</b>	<b>3.8</b>	<b>V</b>	<b>50.9</b>	<b>6708</b>	<b>4.2</b>	<b>V</b>	<b>59.0</b>	<b>6666</b>	<b>4.3</b>	<b>VI</b>	<b>61.7</b>
<b>VIII Болести на увото и мастојдниот изр.</b>	<b>H60-H95</b>	<b>3974</b>	<b>2.6</b>	<b>IX</b>	<b>35.0</b>	<b>4043</b>	<b>2.5</b>	<b>IX</b>	<b>35.6</b>	<b>4301</b>	<b>2.8</b>	<b>X</b>	<b>39.8</b>
<b>IX Болести на циркулаторниот систем</b>	<b>I00-I99</b>	<b>1063</b>	<b>0.7</b>	<b>XIII</b>	<b>9.4</b>	<b>1037</b>	<b>0.6</b>	<b>XIII</b>	<b>9.1</b>	<b>998</b>	<b>0.6</b>	<b>XV</b>	<b>9.2</b>
<b>X Болести на респираторниот систем</b>	<b>J00-J99</b>	<b>86166</b>	<b>56.7</b>	<b>I</b>	<b>759.5</b>	<b>88228</b>	<b>55.1</b>	<b>I</b>	<b>776.0</b>	<b>81298</b>	<b>52.3</b>	<b>I</b>	<b>753.0</b>
<b>XI Болести на дигест. систем, на усна празнина, плувачни жлезди и вилица</b>	<b>K00-K93</b>	<b>8432</b>	<b>5.5</b>	<b>III</b>	<b>74.3</b>	<b>9377</b>	<b>5.9</b>	<b>III</b>	<b>82.5</b>	<b>8725</b>	<b>5.6</b>	<b>IV</b>	<b>80.8</b>
<b>XII Болести на кожата и поткож. ткиво</b>	<b>L00-L99</b>	<b>8432</b>	<b>5.5</b>	<b>III</b>	<b>74.3</b>	<b>10445</b>	<b>6.5</b>	<b>III</b>	<b>91.9</b>	<b>11045</b>	<b>7.1</b>	<b>II</b>	<b>102.3</b>
<b>XIII Болести на мускуловск. сис. и свр. ткиво</b>	<b>M00-M99</b>	<b>4578</b>	<b>3.0</b>	<b>VIII</b>	<b>40.4</b>	<b>4622</b>	<b>2.9</b>	<b>VIII</b>	<b>40.7</b>	<b>4400</b>	<b>2.8</b>	<b>IX</b>	<b>40.8</b>
<b>XIV Болести на урогенитален систем</b>	<b>N00-N99</b>	<b>4724</b>	<b>3.1</b>	<b>VII</b>	<b>41.6</b>	<b>4767</b>	<b>3.0</b>	<b>VII</b>	<b>41.9</b>	<b>4708</b>	<b>3.0</b>	<b>VIII</b>	<b>43.6</b>
<b>XV Болести на брем. породув. и леуство</b>	<b>O00-O99</b>	<b>18</b>	<b>0.0</b>	<b>XVI</b>	<b>0.2</b>	<b>21</b>	<b>0.0</b>	<b>XVI</b>	<b>0.2</b>	<b>27</b>	<b>0.0</b>	<b>XVIII</b>	<b>0.3</b>
<b>XVII Конгенитални аномалии</b>	<b>Q00-Q99</b>	<b>460</b>	<b>0.3</b>	<b>XV</b>	<b>4.1</b>	<b>492</b>	<b>0.3</b>	<b>XV</b>	<b>4.3</b>	<b>572</b>	<b>0.4</b>	<b>XVII</b>	<b>5.3</b>
<b>XVIII Симптоми знаци недод. дефин. сост.</b>	<b>R00-R99</b>	<b>9752</b>	<b>6.4</b>	<b>II</b>	<b>86.0</b>	<b>10263</b>	<b>6.4</b>	<b>II</b>	<b>90.3</b>	<b>11026</b>	<b>7.1</b>	<b>III</b>	<b>102.1</b>
<b>XIX Повреди и труења</b>	<b>S00-T98</b>	<b>7134</b>	<b>4.7</b>	<b>IV</b>	<b>62.9</b>	<b>7357</b>	<b>4.6</b>	<b>IV</b>	<b>64.7</b>	<b>7867</b>	<b>5.1</b>	<b>V</b>	<b>72.9</b>

Извор: Центар за јавно здравје - Скопје

Табела 26. Утврдени заболувања во дејноста на здравствена заштита на жените во ординациите на подрачјето на Скопскиот регион за период 2010-2012 г.

Заболувања и состојби	Шифра по МКБ - 10	2010				2011				2012			
		Број	%	редослед	М6 на 1000	Број	%	редослед	М6 на 1000	Број	%	редослед	М6 на 1000
1	2	3	4	5	6	7	8	9	10	11	12	13	14
<b>Вкупно ( I - XIX )</b>	<b>A00 - T98</b>	71425	100.0		455.0	70118	100.0		445.7	68621	100.0		432.7
<b>I Инфективни и паразитарни болести</b>	<b>A00-B99</b>	5115	7.2	IV	32.6	5450	7.8	IV	34.6	5827	8.5	III	36.7
<b>II Неоплазми</b>	<b>C00-D48</b>	5751	8.1	III	36.6	5487	7.8	III	34.9	5373	7.8	IV	33.9
<b>IX Болести на циркулаторниот систем</b>	<b>I00-I99</b>	14	0.0	VI	0.1	23	0.0	VI	0.1	40	0.1	VII	0.3
<b>XIV Болести на уrogenитален систем</b>	<b>N00-N99</b>	49537	69.4	I	315.6	48071	68.6	I	305.6	46082	67.2	I	290.6
<b>XV Болести на брем. породув. и леуиство</b>	<b>O00-O99</b>	10843	15.2	II	69.1	10885	15.5	II	69.2	11056	16.1	II	69.7
<b>XVII Конгенитални аномалии</b>	<b>Q00-Q99</b>	15	0.0	VI	0.1	15	0.0	VI	0.1	88	0.1	VI	0.6
<b>XVIII Симптоми знаци недоз. дефин. сост.</b>	<b>R00-R99</b>	149	0.2	V	0.9	181	0.3	V	1.2	155	0.2	V	1.0
<b>XIX Повреди и труења</b>	<b>S00-T98</b>	1	0.0	VI	0.0	6	0.0	VI	0.0	0	0.0	VIII	0.0

Извор: Центар за јавно здравје - Скопје

Табела бр. 27. Утврдени заболувања и состојби во стоматолошката дејност во ординациите на подрачјето на Скопскиот регион за период 2010-2012 г.

1	Заболувања и состојби 2	Шифра по МКБ - 10 3	2010				2011				2012			
			Број 4	% 5	редослед 6	Мб на 1000 7	Број 8	% 9	редослед 10	Мб на 1000 11	Број 12	% 13	редослед 14	Мб на 1000 15
	Вкупно ( 1 - 25 )	A00 - S09	209562	100.0		351.9	253727	100.0		425.3	255674	100.0		419.5
1	Малигна неоплазма на усна, на усната празнина и плунковите жлезди	C00 - C08	151	0.1	XVI	0.3	175	0.1	XVI	0.3	58	0.0	XVII	0.1
2	Заболувања во развојот и никнување на забите	K00	3606	1.7	VIII	6.1	4869	1.9	VIII	8.2	7483	2.9	VIII	12.3
3	Набеси или заглавени заби	K01	2502	1.2	X	4.2	3940	1.6	X	6.6	3727	1.5	X	6.1
4	Дентален кариес	K02	81764	39.0	I	137.3	99157	39.1	I	166.2	92652	36.2	I	152.0
5	Други болести на цврстите ткива на забите	K03	8300	4.0	V	13.9	12371	4.9	V	20.7	11350	4.4	VI	18.6
6	Болести на пулпата и периапикалните ткива	K04	48682	23.2	II	81.7	58347	23.0	II	97.8	59063	23.1	II	96.9
7	Акутен и хроничен пингивит и периодонтоза	K05.0,K05.1, K05.4-K05.6	23672	11.3	III	39.7	29573	11.7	III	49.6	25534	10.0	III	41.9
8	Акутен и хроничен периодонтит	K05.2,K05.3	12968	6.2	IV	21.8	13246	5.2	IV	22.2	13740	5.4	V	22.5
9	Други заболувања на пингивата и на беззабиот алвеоларен гребен	K06	2889	1.4	IX	4.9	2968	1.2	IX	5.0	3837	1.5	IX	6.3
10	Дентофацијални аномалии (вклучувајќи малу клузја )	K07	5936	2.8	VII	10.0	8056	3.2	VII	13.5	8043	3.1	VII	13.2
11	Други заболувања и состојба на забите и потпорните структури	K08	6096	2.9	VI	10.2	7110	2.8	VI	11.9	14463	5.7	IV	23.7
12	Цисти на оралната регија неklasифицирани на друго место	K09	1817	0.9	XII	3.1	2095	0.8	XII	3.5	2359	0.9	XIII	3.9
13	Други болести на вилиците	K10	2147	1.0	XI	3.6	2195	0.9	XI	3.7	2456	1.0	XII	4.0
14	Болести на плунковите жлезди	K11	1756	0.8	XIII	2.9	2021	0.8	XIII	3.4	2318	0.9	XV	3.8
15	Стоматит и сродни лезии	K12	2660	1.3	IX	4.5	3165	1.2	IX	5.3	3643	1.4	XI	6.0
16	Други болести на усната и на оралната мукоза	K13	2194	1.0	XI	3.7	2217	0.9	XI	3.7	2393	0.9	XIV	3.9
17	Болести на јазикот	K14	1569	0.7	XIV	2.6	1300	0.5	XIV	2.2	1519			2.5
18	Други заболувања на устата и усната празнина	A69,B00.1,B00.2, B37.0,I00-I01, I10-I13	61	0.0	XVII	0.1	12	0.0	XVII	0.0	110	0.0	XVII	0.2
19	Други конгенитални малформации на лицето и вратот	Q18.4,Q18.5, Q18.6,Q18.7	28	0.0	XVII	0.0	14	0.0	XVII	0.0	20	0.0	XVII	0.0
20	Расцепено непце	Q35	12	0.0	XVII	0.0	13	0.0	XVII	0.0	20	0.0	XVII	0.0
21	Расцепена усна	Q36	34	0.0	XVII	0.1	16	0.0	XVII	0.0	27	0.0	XVII	0.0
22	Расцепено непце и расцепена усна	Q37	7	0.0	XVII	0.0	10	0.0	XVII	0.0	6	0.0	XVII	0.0
23	Други конгенитални малформации на јазикот, устата и фаринџот	Q38	76	0.0	XVII	0.1	59	0.0	XVII	0.1	60	0.0	XVII	0.1
24	Фрактури на вилиците и забите	S02.4-S02.7	399	0.2	XV	0.7	510	0.2	XV	0.9	443	0.2	XVI	0.7
25	Други повреди	S00.5,S01.4,S01.5, S03.2,S03.4,S04, S07,S09	236	0.1	XVI	0.4	288	0.1	XVI	0.5	350	0.1	XVII	0.6

Извор: Центар за јавно здравје - Скопје

**Табела 28. Заболувања - состојби на лекувани пациенти од Скопскиот регион во болничко-стационарната дејност за 2010 г.**

1	Групи на болести 2	Лекувани болни		Остварени болнички денови		Просечно лекување во денови по еден случај 7
		Број 3	% 4	Број 5	% 6	
1	Вкупно	58946	58.5	491480	57.7	8.34
2	Одредени инфективни и параз. заб.	2326	2.31	24703	2.90	10.62
3	Неоплазми	6494	6.45	46666	5.48	7.19
4	Болести на крвта и крвотворните органи и забол. на имуниот механ.	324	0.32	1677	0.20	5.18
5	Ендокрини, нутритивни и метаболични болести	1363	1.35	12799	1.50	9.39
6	Душевни пореметувања и растројства во обвоските	1490	1.48	62215	7.31	41.76
7	Заболувања на нервниот систем	1106	1.10	13712	1.61	12.40
8	Заболувања на окото и аднексите	1434	1.42	4499	0.53	3.14
9	Заболувања на увото и мастоидниот израсток	211	0.21	2285	0.27	10.83
10	Болести на циркулаторниот систем	7813	7.76	85865	10.08	10.99
11	Болести на респираторниот систем	8271	8.21	60411	7.09	7.30
12	Болести на дигестивниот систем	6703	6.66	31985	3.76	4.77
13	Болести на кожата и поткожното ткиво систем	1560	1.55	8555	1.00	5.48
14	Заболувања на мускулоскелетниот систем и сврзното ткиво	3052	3.03	43093	5.06	14.12
15	Болести на генитоуринарниот систем	6020	5.98	29029	3.41	4.82
16	Бременост, породување и пуерпериум	1889	1.88	4877	0.57	2.58
17	Одредени состојби што настануваат во перинаталниот период	437	0.43	3123	0.37	7.15
18	Конгенитални малформации	728	0.72	4264	0.50	5.86
19	Симптоми, знаци и ненормални клинички и лабораториски наоди	971	0.96	5423	0.64	5.58
20	Повреди и труења	4122	4.09	30933	3.63	7.50
21	Фактори што влијаат на здравствената состојба и контакт со здравствени служби	2632	2.61	15366	1.80	5.84

Извор: Центар за јавно здравје - Скопје

**Табела 29. Заболувања - состојби на лекувани пациенти од Скопскиот регион во болничко-стационарната дејност за 2011 г.**

1	Групи на болести 2	Лекувани болни		Остварени болнички дејови		Просечно лекување во денови по еден случај 7
		Број 3	% 4	Број 5	% 6	
1	Вкупно	59868	84.9	513443	77.7	8.58
2	Одредени инфективни и параз. заб.	2507	3.55	23951	3.62	9.55
3	Неоплазми	5830	8.27	48983	7.41	8.40
4	Болести на крвта и крвотворните органи и забол. на имуниот механ.	353	0.50	2336	0.35	6.62
5	Ендокрини, нутритивни и метаболични болести	1784	2.53	14547	2.20	8.15
6	Душевни пореметувања и растројства во обвоските	1346	1.91	56543	8.56	42.01
7	Заболувања на нервниот систем	1239	1.76	18308	2.77	14.78
8	Заболувања на окото и аднексите	1064	1.51	3612	0.55	3.39
9	Заболувања на увото и мастоидниот израсок	272	0.39	3425	0.52	12.59
10	Болести на циркулаторниот систем	8825	12.51	90683	13.72	10.28
11	Болести на респираторниот систем	8515	12.07	64057	9.69	7.52
12	Болести на дигестивниот систем	5727	8.12	35813	5.42	6.25
13	Болести на кожата и поткожното ткиво систем	1619	2.30	8241	1.25	5.09
14	Заболувања на мускулоскелетниот систем и сврзото ткиво	3662	5.19	45206	6.84	12.34
15	Болести на генитоуринарниот систем	6749	9.57	33568	5.08	4.97
16	Бременост, породување и пуерпериум	1835	2.60	4696	0.71	2.56
17	Одредени состојби што настануваат во перинаталниот период	308	0.44	2786	0.42	9.05
18	Конгенитални малформации	699	0.99	3663	0.55	5.24
19	Симптоми, знаци и ненормални клинички и лабораториски наоди	1081	1.53	7354	1.11	6.80
20	Повреди и труења	4136	5.86	31614	4.78	7.64
21	Фактори што влијаат на здравствената состојба и контакт со здравствени служби	2317	3.29	14057	2.13	6.07

Извор: Центар за јавно здравје - Скопје



Табела 30 .

Заболувања - состојби на лекувани пациенти од Скопскиот регион во болничко-стационарната дејност за 2012 г.

1	Групи на болести	Лекувани болни		Остварени болнички денови		Просечно лекување во денови по еден случај
		Број	%	Број	%	
2		3	4	5	6	7
1	Вкупно	67025	100.0	566955	100.0	8.46
2	Одредени инфективни и параз. заб.	2229	3.3	22395	4.0	10.05
3	Неоплазми	11695	17.4	60423	10.7	5.17
4	Болести на крвта и крвотворните органи и забол. на имуниот механ.	630	0.9	5040	0.9	8.00
5	Ендокрини, нутритивни и метаболични болести	1942	2.9	14185	2.5	7.30
6	Душевни пореметувања и растројства во обвоските	1860	2.8	113451	20.0	61.00
7	Заболувања на нервниот систем	1127	1.7	16013	2.8	14.21
8	Заболувања на окото и аднексите	1160	1.7	3271	0.6	2.82
9	Заболувања на увото и мастоидниот израсток	246	0.4	1897	0.3	7.71
10	Болести на циркулаторниот систем	9618	14.3	85780	15.1	8.92
11	Болести на респираторниот систем	7989	11.9	60050	10.6	7.52
12	Болести на дигестивниот систем	5598	8.4	33616	5.9	6.01
13	Болести на кожата и поткожното ткиво систем	1368	2.0	8490	1.5	6.21
14	Заболувања на мускулоскелетниот систем и сврзното ткиво	3381	5.0	42032	7.4	12.43
15	Болести на генитоуринарниот систем	7125	10.6	34479	6.1	4.84
16	Бременост, породување и пуерпериум	2007	3.0	4753	0.8	2.37
17	Одредени состојби што настануваат во перинаталниот период	381	0.6	3728	0.7	9.78
18	Конгенитални малформации	716	1.1	3740	0.7	5.22
19	Симптоми, знаци и ненормални клинички и лабораториски наоди	1039	1.6	6015	1.1	5.79
20	Повреди и труења	4390	6.5	31792	5.6	7.24
21	Фактори што влијаат на здравствената состојба и контакт со здравствени служби	2524	3.8	15805	2.8	6.26

Извор: Центар за јавно здравје - Скопје

**Табела 31.ИНДЕКС 2012/2011 г.: Заболувања - состојби на лекувани пациенти од Скопскиот регион во болничко-стационарната дејност**

1	2	Лекувани болни			Остварени болнички денови		
		Број		Индекс	Број		Индекс
		2012	2011		2012	2011	
3	4	5	6	7	8		
1	Вкупно	67025	59868	111.95	566955	513443	110.42
2	Одредени инфективни и параз. заб.	2229	2507	88.9	22395	23951	93.50
3	Неоплазми	11695	5830	200.6	60423	48983	123.36
4	Болести на крвта и крвотворните органи и забол. на имуниот механ.	630	353	178.5	5040	2336	215.75
5	Ендокрини, нутритивни и метаболични болести	1942	1784	108.9	14185	14547	97.51
6	Душевни пореметувања и растројства во обносните	1860	1346	138.2	113451	56543	200.65
7	Заболувања на нервниот систем	1127	1239	91.0	16013	18308	87.46
8	Заболувања на окото и аднексите	1160	1064	109.0	3271	3612	90.56
9	Заболувања на увото и мастојдниот израсок	246	272	90.4	1897	3425	55.39
10	Болести на циркулаторниот систем	9618	8825	109.0	85780	90683	94.59
11	Болести на респираторниот систем	7989	8515	93.8	60050	64057	93.74
12	Болести на дигестивниот систем	5598	5727	97.7	33616	35813	93.87
13	Болести на кожата и поткожното ткиво систем	1368	1619	84.5	8490	8241	103.02
14	Заболувања на мускулоскелетниот систем и сврзното ткиво	3381	3662	92.3	42032	45206	92.98
15	Болести на генитоуринарниот систем	7125	6749	105.6	34479	33568	102.71
16	Бременост, породување и пуерпериум	2007	1835	109.4	4753	4696	101.21
17	Одредени состојби што настануваат во перинаталниот период	381	308	123.7	3728	2786	133.81
18	Конгенитални малформации	716	699	102.4	3740	3663	102.10
19	Симптоми, знаци и ненормални клинички и лабораториски наоди	1039	1081	96.1	6015	7354	81.79
20	Повреди и труења	4390	4136	106.1	31792	31614	100.56
21	Фактори што влијаат на здравствената состојба и контакт со здравствени служби	2524	2317	108.9	15805	14057	112.44

Извор: Центар за јавно здравје - Скопје