



ЈЗУЦЕНТАР ЗА ЈАВНО ЗДРАВЈЕ-СКОПЈЕ

Одделение за социјална медицина

**АНАЛИЗА НА ЗДРАВСТВЕНАТА СОСТОЈБА И ЗДРАВСТВЕНАТА ЗАШТИТА
НА НАСЕЛЕНИЕТО ОД СКОПСКИОТ РЕГИОН ЗА 2022 ГОДИНА**



Скопје, ноември 2023

ДИРЕКТОР:

Д-р. спец. Бесим Зеќири

Уредник:

Проф. д-р Валентина Симоновска

Автор:

Д-р Билјана Цекова

Лекар на специјализација по социјална медицина и јавно здравје

Обработка на податоци:

Одделение за социјална медицина

Информатичка обработка:

Одделение за социјална медицина

СОДРЖИНА

1. Вовед.....	5
2. Цел.....	8
3. Материјали и метод на работа.....	8
4. Резултати.....	9
4.1. Демографски карактеристики.....	9
4.1.1. Популациони карактеристики.....	9
4.1.2. Миграциони карактеристики.....	14
4.1.3. Витални карактеристики.....	18
4.1.3.1. Наталитет.....	18
4.1.3.2. Фертилитет.....	23
4.1.3.3. Природен прираст.....	24
4.1.3.4. Витален индекс.....	26
4.1.3.5. Нупцијалитет.....	27
4.1.3.6. Општ морталитет.....	29
4.1.3.7. Фетална смртност (мортинаталитет).....	33
4.1.3.8. Доенечка смртност.....	34
4.2. Здравствена состојба на населението.....	36
4.2.1 Морбидитет регистриран во амбулантно-поликлиничка дејност во Скопскиот регион за 2022 година.....	36
4.2.1.1 Дејност општа медицина.....	36
4.2.1.2 Дејност здравствена заштита на деца.....	41
4.2.1.3 Дејност здравствена заштита на училишни деца и младина.....	45
4.2.1.4 Дејност здравствена заштита на жени.....	49
4.2.1.5 Дејност заштита и лекување на устата и забите.....	53
4.2.2 Морбидитет и леталитет регистриран во болничка дејност во Скопскиот регион за 2022 година.....	56
5. Заклучоци.....	75
6. Предлог мерки.....	78
7. Референци.....	80

1. ВОВЕД

Индивидуалниот здравствен статус се однесува на целокупната физичка, ментална и социјална благосостојба на една личност, како и слободата од болест или повреда. Спротивно на тоа, индивидуалниот статус на болеста се однесува на физичките или менталните симптоми на лицето со или без дијагноза. Прецизни мерки за индивидуална здравствена состојба може да ги водат приспособените услуги за превентивна медицина и предлози за животниот стил и да се применат во програмите за здравјето на населението со собирање на здравствените податоци на поединецот во значајни групи. Хроничните болести се сè поскапи и за пациентите и за општеството, а повеќето може да се спречат или одложат преку услугите за превентивна медицина. Овие услуги треба да се обезбедуваат на рутински и конзистентен начин, со што се максимизира потенцијалот за контрола на трошоците за здравствена заштита.¹

На 18 август 2020 година, Одделот за здравство и човечки услуги го лансираше “Здрави луѓе 2030” што е петто повторување на иницијативата Здрави луѓе. Оваа стратегија беше развиена преку повеќегодишен процес со придонес од членовите на јавноста; јавни и приватни организации; Советодавниот комитет на секретарот за Националната промоција на здравјето и целите за превенција од болести за 2030 година, независен федерален советодавен комитет со експерти за предметот; разновидна група на федерални и нефедерални експерти за предметот; и федералните агенции. “Здрави луѓе 2030” располага со рамка која ги вклучува нејзината визија, мисија, основни принципи и сеопфатни цели. Покрај тоа, има нов список на основни цели, како и нови истражувачки и развојни цели. Целите за оваа деценија го вклучуваат следново:

- Постигнете здрави, просперитетни животи и благосостојба, без болести кои може да се спречат, инвалидитет, повреди и прерана смрт.
- Елиминирајте ги здравствените разлики, постигнете здравствена еднаквост и стекнете здравствена писменост за да го подобрите здравјето и благосостојбата на сите.

¹Sokoya T., Zhou Y., Diaz S., Law T., Himawan L., Lekey F., Shi L., Gimbel R.W., Jing X. (2022). Health Indicators as Measures of Individual Health Status and Their Public Perspectives: Cross-sectional Survey Study. *Journal of Medical Internet Research*. doi: 10.2196/38099. PMID: 35623051. <https://www.ncbi.nlm.nih.gov/pmc/articles/PMC9257608/>

- Создадете социјални, физички и економски средини кои промовираат постигнување целосен потенцијал за здравје и благосостојба за сите.
- Промовирајте здрав развој, здраво однесување и благосостојба во сите животни фази.
- Вклучете го лидерството, клучните конституенти и јавноста во повеќе сектори за да преземете акција и да дизајнирате политики кои го подобруваат здравјето и благосостојбата на сите.²

Здравствените индикатори се користат за следење на здравствената состојба и детерминантите на здравјето на населението и подгрупите на населението, за идентификување на постоечки или појавни здравствени проблеми за кои би биле потребни активности за превенција и промоција на здравјето, како и за насочување на ресурсите за здравствена заштита на најсоодветен начин и за евалуација на успехот на активностите за јавно здравје и на национално и на меѓународно ниво. Здравствените индикатори исто така се користат при меѓународни споредби помеѓу земјите и проценување на промените со текот на времето во рамките на земјите.³

Светот е на пат да постигне значителен напредок кон универзалното здравствено покривање (Цели за одржлив развој (ЦОР) цел 3.8) до 2030 година. Оваа глобална шема е конзистентна во сите региони и во повеќето земји. Индексот на покриеност на услугите на универзална здравствена покриеност (УНС) се зголеми од 45 на 68 помеѓу 2000 и 2021 година. Сепак, неодамнешниот напредок во зголемувањето на покриеноста е забавен во споредба со придобивките пред 2015 година, зголемувајќи се само за 3 индексни поени помеѓу 2015 и 2021 година и не покажува промени од 2019 година. Процентот на населението што не е опфатено со основните здравствени услуги се намали за околу 15% помеѓу 2000 и 2021 година, со минимален напредок постигнат по 2015 година. Ова укажува дека во 2021 година, околу 4,5 милијарди луѓе не биле целосно покриени со основните здравствени услуги.

Околу 2 милијарди луѓе се соочуваат со финансиски тешкотии, вклучително и 1 милијарда со катастрофални здравствени трошоци или 344 милиони луѓе се подлабоко

²Centers for Disease Control and Prevention (CDCP). National Center for Health Statistics. Healthy People 2030. (2020). https://www.cdc.gov/nchs/healthy_people/hp2030/hp2030.htm

³Tolonen H., Reinikainen J., Koponen P. et al. (2021). Cross-national comparisons of health indicators require standardized definitions and common data sources. *Arch Public Health* 79, 208. <https://doi.org/10.1186/s13690-021-00734-w>

во екстремна сиромаштија поради здравствените трошоци. Пандемијата КОВИД-19 дополнително ги наруши основните услуги во 92% од земјите во екот на пандемијата во 2021 година. Во 2022 година, 84% од земјите сè уште пријавиле прекини. За да се изгради подобро, препораката на СЗО е да се преориентираат здравствените системи користејќи природ на примарна здравствена заштита (ПЗЗ). Повеќето (90%) од суштинските интервенции на универзална здравствена покриеност (УНС) може да се реализираат преку пристап на примарна здравствена заштита (РНС), потенцијално спасувајќи 60 милиони животи и зголемувајќи го просечниот глобален животен век за 3,7 години до 2030 година.⁴

Универзална здравствена покриеност (УНС) е стремежот дека сите луѓе ќе добијат пристап до квалитетни здравствени услуги што им се потребни, додека не страдаат финансиски како резултат на плаќање од џеб за здравствена заштита. Потребно е земјите да ја прошират достапноста со што ќе се овозможи ефективен пристап до основните здравствени услуги и да бидат вклучени повеќе луѓе во механизмите за здружување на ризици, како што се социјално или приватно медицинско осигурување или однапред платени системи засновани на даноци, за да се намалат плаќањата од џеб на местото на услугата.⁵

УНИЦЕФ предвидува здравствени системи кои со сигурност обезбедуваат интегрирани пакети на услуги за децата, адолесценти и жени на репродуктивна возраст, фокусирајќи се на здравјето, исхраната, пристап до безбедна вода за пиење, санитација и хигиена (WASH) и превенција од ХИВ. Силен здравствениот систем исто така ги олеснува услугите за заштита на децата и е поврзан со социјалната заштита и социјалната иницијатива за благосостојба, како и образовниот сектор, особено за ублажување на сиромаштијата, подобрување на здравствена писменост, скрининг и промовирање на раниот детски развој.⁶

⁴World Health Organization. Universal health coverage (UHC). (2023). [https://www.who.int/news-room/fact-sheets/detail/universal-health-coverage-\(uhc\)](https://www.who.int/news-room/fact-sheets/detail/universal-health-coverage-(uhc))

⁵Tediosi F., Lönnroth K., Pablos-Méndez A., et al. (2020). Build back stronger universal health coverage systems after the COVID-19 pandemic: the need for better governance and linkage with universal social protection. *BMJ Journal Global Health*. 5:e004020. <https://gh.bmj.com/content/5/10/e004020.citation-tools>

⁶The UNICEF Health Systems Strengthening Approach. UNICEF's vision and definition of and approach to health systems serving children and women. <https://www.unicef.org/media/119741/file/UNICEF%20Health-Systems-Strengthening-Approach.pdf>

Висококвалитетната здравствена заштита помага во спречување на болести и подобрување на квалитетот на животот. “Здрави луѓе 2030” се фокусира на подобрување на квалитетот на здравствената заштита и обезбедување на сите луѓе да ги добијат здравствените услуги што им се потребни. Помагањето на давателите на здравствени услуги да комуницираат поефективно може да помогне да се подобри здравјето и благосостојбата.⁷

2. ЦЕЛ

Анализата има за цел:

- ⇒ евалуација на здравствената состојба на населението од Скопскиот регион во 2022 година преку стандардизирани индикатори со кои се овозможува директна и индиректна процена;
- ⇒ евалуација на демографската статистика на населението (популациона, миграциона и витална статистика);
- ⇒ детектирање на приоритетните јавно-здравствени проблеми кај населението;
- ⇒ истакнување на превентивни предлог мерки со кои ќе може директно да се влијае на заболувањата од социјално-медицински аспект.

3. МАТЕРИЈАЛИ И МЕТОД НА РАБОТА

Основни извори за изготвување на Анализата претставуваат збирните периодични тримесечни извештаи од амбулантно-поликлиничката дејност и индивидуалните статистички извештаи за стационарно лекувано лице во болничката дејност кои се пропишани во Законот за евиденции од областа на здравството и уредно се доставауваат од здравствените установи. За анализирање на популационата, миграционата и виталната статистика користени се податоци од Мак-Стат базата на Државен завод за статистика.

Применет е статистичко-информативен метод на работа со дескриптивна анализа на податоците. Статистичките показатели се прикажани како апсолутни вредности и релативни односи изразени во проценти и стапки. Прегледот на табелите и графиконите е изготвен во Excel-програма согласно утврдена методологија на обработка на податоците.

⁷U.S. Department of Health and Human Services. Office of Disease Prevention and Health Promotion. Healthy People 2030. Goal: Improve health care. <https://health.gov/healthypeople/objectives-and-data/browse-objectives/health-care>

4. РЕЗУЛТАТИ

4.1. ДЕМОГРАФСКИ КАРАКТЕРИСТИКИ

4.1.1. ПОПУЛАЦИОНИ КАРАКТЕРИСТИКИ

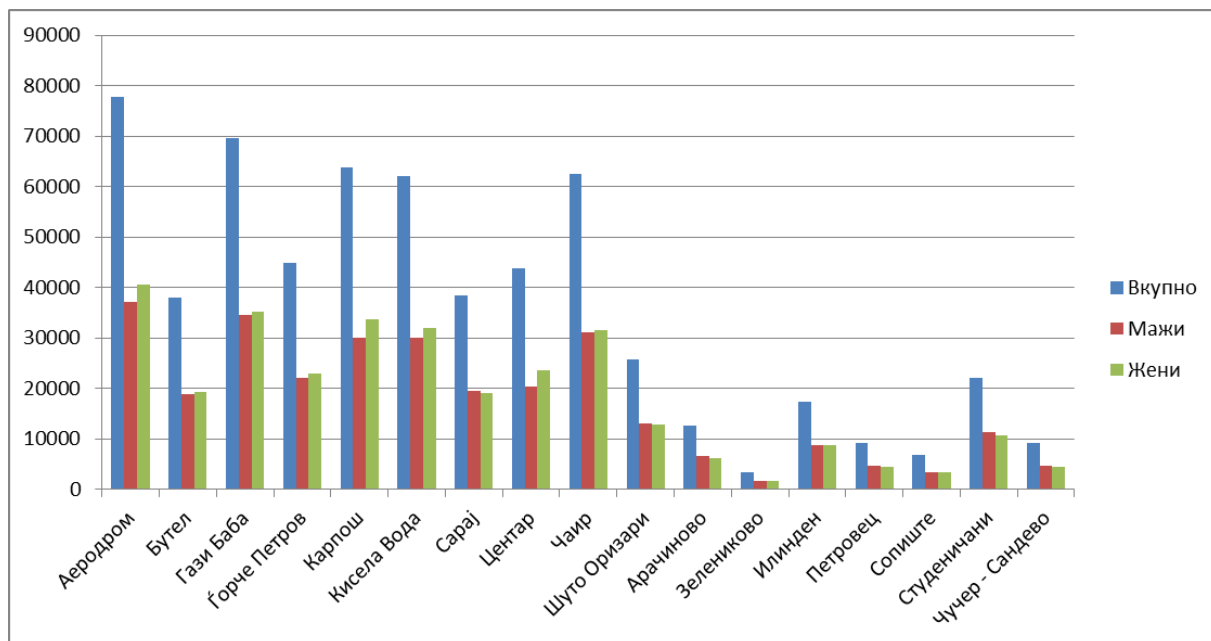
Вкупното резидентно население во општините од Скопскиот регион е 607.007 жители. Во однос на половата дистрибуција, од нив 48,98% припаѓаат на мажите, а 51,01% на жените. Жените се бројчано повеќе застапени за 3,9% споредбено со мажите. Општина Аеродром заема најголемо учество во вкупното население со 12,8%, додека најмал процентуален удел има општина Зелениково (0,5%). (Табела 1, Дијаграм 1, 2 и 3 во прилог).

Табела.1 Приказ на вкупното резидентно население по општини во Скопскиот регион согласно Попис 2021 година

Вкупно резидентно население по општини, Попис 2021 година			
Општини	Вкупно	Мажи	Жени
Аеродром	77735	37153	40582
Бугел	37968	18738	19230
Гази Баба	69626	34465	35161
Ѓорче Петров	44844	22005	22839
Карпош	63760	30127	33633
Кисела Вода	61965	29961	32004
Сарај	38399	19419	18980
Центар	43893	20389	23504
Чаир	62586	31032	31554
Шуто Оризари	25726	12958	12768
Арачиново	12676	6557	6119
Зелениково	3361	1738	1623
Илинден	17435	8776	8659
Петровец	9150	4613	4537
Сопиште	6713	3423	3290
Студеничани	21970	11245	10725
Чучер - Сандево	9200	4731	4469
СКОПСКИ РЕГИОН	607007	297330	309677

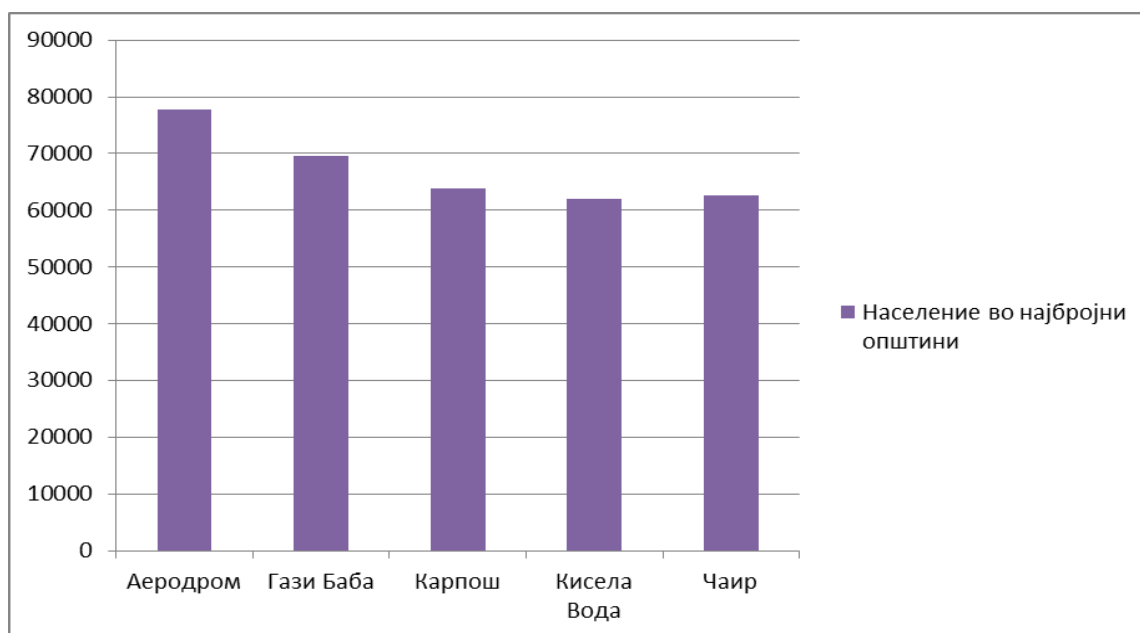
Извор на податоци: ДЗС на РСМ

Дијаграм 1. Дистрибуција на населението во Скопскиот регион претставена по пол и општини



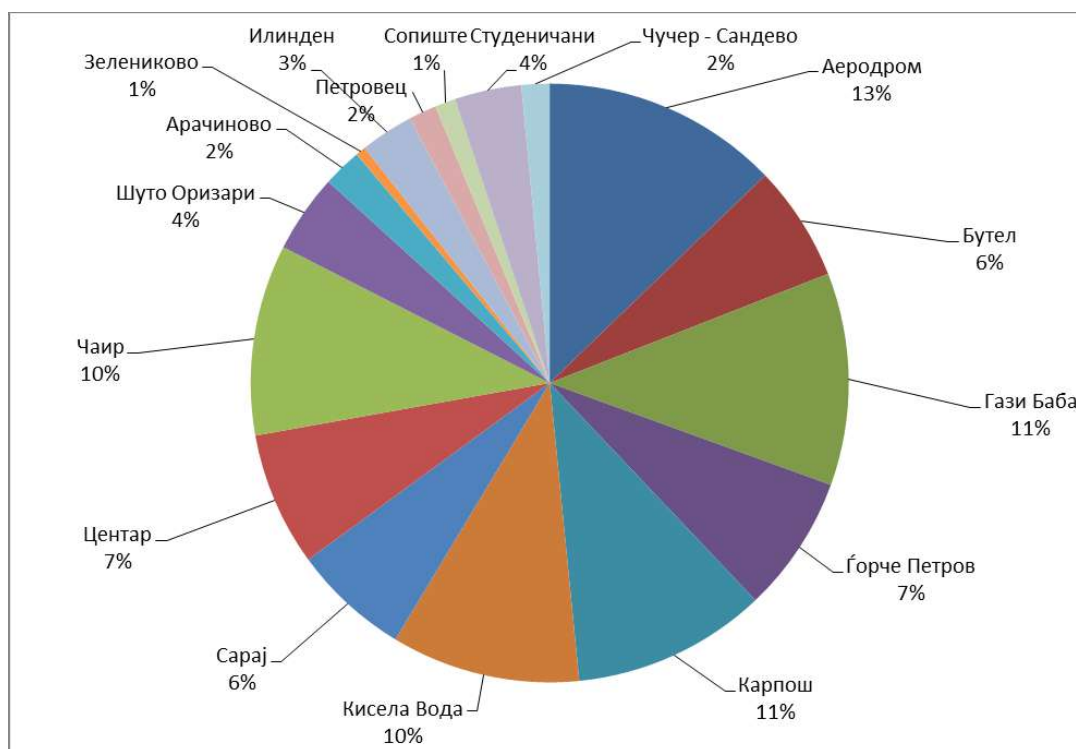
Извор на податоци: ДЗС на РСМ

Дијаграм 2. Приказ на дистрибуција на населението во најбројните општини од Скопскиот регион



Извор на податоци: ДЗС на РСМ

Дијаграм 3. Процентуално учество на населението од општините во Скопскиот регион



Извор на податоци: ДЗС на РСМ

Анализирајќи ја дистрибуцијата на населението од даден возрасен контингент, младото население завзема удел од 18,6% во вкупниот број на жители од Скопскиот регион, додека старото население 65 и повеќе години учествува со 16,7%. Споредувано поединечно по општини, Студеничани има процентуално најголемо учество на младото население (29,8%), а најмал удел завзема општина Горче Петров (14,9%). Во однос на старосното население, најбројна е оваа популациона група во вкупниот број жители на општината Центар (20,3%), додека нивното учество е најниско во Арачиново (6,8%) и Студеничани (6,9%). (Табела 2 во прилог).

Табела 2. Приказ на процентуалното учество на младо (0-14 години) и на старо (65 и повеќе години) население во вкупниот број жители претставно поодделно по општини

Општина	Вкупно резидентно население	Население 0-14 години (%)	Население 65 и повеќе години (%)
Аеродром	77735	16,1	20,3
Бутел	37968	18,6	16,2
Гази Баба	69626	17,0	18,0
Ѓорче Петров	44844	14,9	19,6
Карпош	63760	15,6	20,2
Кисела Вода	61965	15,1	19,5
Сарај	38399	25,0	8,6
Центар	43893	15,0	23,0
Чаир	62586	22,6	11,7
Шуто Оризари	25726	26,2	7,9
Арачиново	12676	27,2	6,8
Зелениково	3361	17,1	17,1
Илинден	17435	16,5	18,1
Петровец	9150	20,4	16,4
Сопиште	6713	20,4	16,0
Студеничани	21970	29,8	6,9
Чучер - Сандево	9200	18,0	17,6
СКОПСКИ РЕГИОН	607007	18,6	16,7

Извор на податоци: ДЗС на РСМ

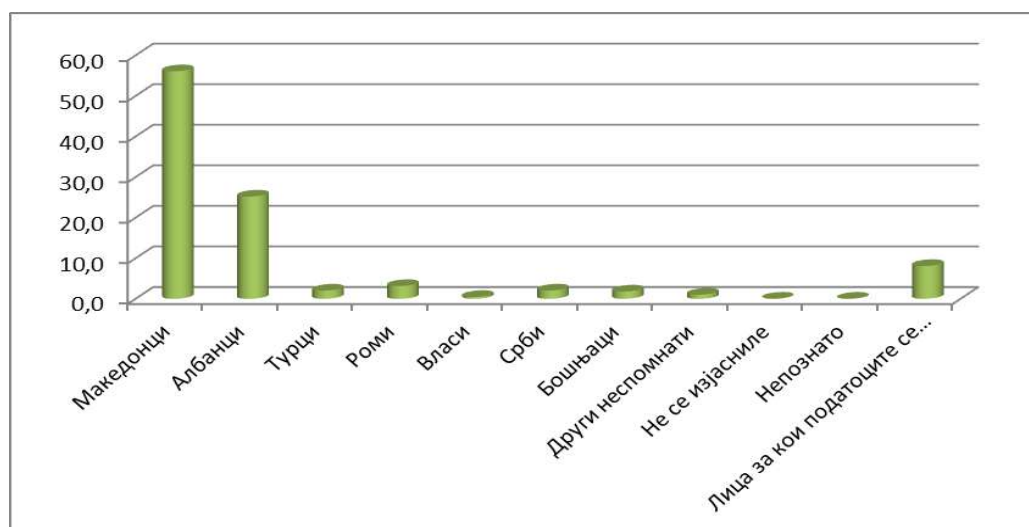
Врз основа на изјаснувањето на населението за етничка припадност на подрачјето на Скопскиот регион живеат: 56,1% Македонци, 25,2% Албанци, 2,0% Турци, 3,2% Роми, 0,5% Власи, 2,1% Срби, 1,8% Бошњаци, 1,0% други и 8,1% лица за кои податоците се превземени од административни извори. Највисок процент на население изјасенето како Македонци живеат во општина Аеродром (85,2%), а најмал во Арачиново (0,1%). Албанците се најбројни во општина Арачиново (97,5%), а најмалку застапени во Кисела Вода (0,7%). Во најголем процент Турците се изјасниле во Студеничани (14,7%), Ромите во Шуто Оризари (43,8%), Власи во Центар (1,3%), Срби во Чучер Сандево (21,0%) и Бошњаци во Петровец (18,6%). (Табела 3 и Дијаграм 3 во прилог).

Табела 3. Вкупно резидентно население според изјаснувањето за етничката припадност по општини

Општина	Вкупно	Македонци	Албанци	Турци	Роми	Власи	Срби	Бошњаци	Други неспомнати	Не се изјасниле	Непознато	Лица за кои податоците се превземени од административни извори
Аеродром	77735	85,2	1,1	0,6	0,6	0,8	2,8	0,5	1,5	0,1	0,1	6,8
Бутел	37968	44,8	37,1	3,5	1,3	0,2	1,6	3,0	1,5	0,0	0,0	7,0
Гази Баба	69626	65,0	20,3	0,7	2,8	0,3	1,9	1,1	0,8	0,0	0,0	7,2
Ѓорче Петров	44844	80,2	3,9	0,6	2,4	0,3	2,8	1,0	1,2	0,1	0,0	7,4
Карпош	63760	80,9	3,6	0,7	0,9	0,8	2,6	0,3	1,6	0,1	0,1	8,4
Кисела Вода	61965	84,0	0,7	1,2	0,8	1,0	1,5	0,9	1,1	0,0	0,1	8,8
Сарај	38399	2,6	90,1	0,1	0,7	0,0	0,0	2,7	0,0	0,0	0,0	3,8
Центар	43893	76,8	2,5	1,2	1,4	1,3	3,0	0,4	1,7	0,1	0,1	11,4
Чаир	62586	8,6	67,4	6,7	2,1	0,1	0,3	4,0	0,8	0,0	0,1	9,9
Шуто Оризари	25726	3,5	34,3	0,3	43,8	0,0	0,1	0,4	0,2	0,0	0,0	17,4
СКОПЈЕ	526502	58,7	22,8	1,6	3,5	0,5	1,8	1,4	1,1	0,0	0,0	8,4
Арачиново	12676	0,1	97,5	0,0	0,0	0,0	0,0	0,0	0,0	0,0	0,0	2,4
Зелениково	3361	71,6	12,3	0,1	1,3	0,0	1,4	5,6	0,3	0,0	0,1	7,3
Илинден	17435	84,6	2,1	0,0	2,7	0,0	3,6	0,0	0,7	0,0	0,0	6,0
Петровец	9150	50,4	18,3	1,3	0,6	0,0	3,6	18,6	0,7	0,0	0,0	6,6
Сопиште	6713	60,3	25,2	6,9	0,0	0,3	0,7	0,0	0,5	0,0	0,0	6,1
Студеничани	21970	2,0	68,2	14,7	0,2	0,0	0,1	7,5	0,4	0,0	0,0	7,0
Чучер - Сандево	9200	54,7	13,3	0,2	0,3	0,2	21,0	0,9	1,2	0,0	0,0	8,3
СКОПСКИ РЕГИОН	607007	56,1	25,2	2,0	3,2	0,5	2,1	1,8	1,0	0,0	0,0	8,1

Извор на податоци: ДЗС на РСМ

Дијаграм 4. Приказ на процентуалното учество на населението според изјаснувањето за етничка припадност во Скопскиот регион



Извор на податоци: ДЗС на РСМ

4.1.2. Миграциони карактеристики

Миграционата статистика во Скопскиот регион е претставена со релевантни статистички податоци за надворешните и внатрешните миграции, како и нивна анализа врз основа на која се согледани трендовите на преселничките движења во текот на 2022 година. Овие сознанија овозможуваат да се идентификува влијанието на миграциите, да се согледа напредокот на земјата во однос на управувањето со миграциите и да се дадат препораки за идните политики и активности во областа на миграцијата. Надворешните и внатрешните миграции се условени од макро, мезо и микро фактори, кои дејствуваат заедно влијаејќи врз одредувањето на конечната индивидуална одлука за преселување. Основните детерминанти за емиграцијата на граѓаните од Скопскиот регион во странство и внатрешните миграции во голема мера коинцидираат и првенствено се детерминирани од степенот на социоекономскиот развој на регионот. Покрај тоа, врз емиграцијата во странство големо влијание имаат и традицијата, воспоставените миграциски мрежи и миграциските политики на земјите на прием. Основни причини за доселувањата од странство се вработувањето, школувањето/специјализацијата и семејството (пример. семејно обединување).

Внатрешната миграција покажува дека вкупниот број на доселени граѓани во Скопскиот регион во 2022 година изнесува 1903. Жените имигрирале повеќе за 38,8% од мажите. Во однос на возрастните групи, најзастапена е 30-34 година со учество од 24,2% и 25-29 години со афектираност од 23,9%. Само едно дете на возраст до 4 години е доселено, додека возрастната категорија 5-9 години воопшто не е вклучена во имиграцијата. Вкупниот број на отселени граѓани од Скопскиот регион е 634, од кои жените за 56,2% емигрирале повеќе од мажите. Возрастните категории 0-4 години, 5-9 години и 10-14 години воопшто немаат отселени лица, додека со најголем број на емигрирани се лицата од 20-24 години (16,2%) и старосното население 65 и повеќе години (15,9%).

Надворешната миграција, во однос на бројот на доселени од други држави покажува дека вкупниот број изнесува 2564, од кои мажите се повеќе застапени за 49,5% споредбено со жените. Имигрираните граѓани надвор од границите на нашата држава се странци и граѓани на РСМ. Притоа, доселени странци се 95,3%, додека доселени македонски граѓани од други држави во Скопскиот регион се 4,64%. Во поглед на возрастните категории, најголем дел припаѓаат на 20-24 години, односно 537

лица (20,9%), а од нив 528 се странци доселени од други држави. Воедно, граѓаните на возраст од 25-29 години завземаат голем удел од 338 или 13,1% во вкупно имигрираните и исто така од нив 97,3% се странци. Со значително мало учество од 1,8% во вкупниот број се лицата од 10-14 години и тоа сите се странски граѓани. Вкупниот број на отселени во други држави изнесува 1114 граѓани. Мажите емигрирале за 33,2% повеќе од жените. По голем број од граѓаните кои се отселувале од Скопскиот регион биле граѓани на РСМ, односно 767 (68,8%), додека помало учество заземаат странци 31,1%. Најчесто афектирани возрасни контингенти се: 40-44 години (12,3%) и 20-24 години и 45-49 години со исто процентуално учество од 9,4%. Децата на возраст од 10-14 години најмалку се отселувале, односно 3,2% во вкупно емигрираните.

Во поглед на надворешната миграција, заклучено е дека доселени од други држави се за 56,5% повеќе застапени од отселените. Воедно, и кај внатрешната миграција доселените граѓани се 66,6% повеќе застапени од отселените.

Табела 4. Приказ на внатрешната миграција во Скопскиот регион, односно бројот на доселени (имигрирани) граѓани по пол и возраст во 2022 година

Доселени граѓани во Скопскиот регион по пол и возраст во 2022 година	Вкупно			0-4 год.			5-9 год.			10-14 год.			15-19 год.		
	Вкупно	Мажи	Жени	Вкупно	Мажи	Жени	Вкупно	Мажи	Жени	Вкупно	Мажи	Жени	Вкупно	Мажи	Жени
	1903	722	1181	1	-	1	-	-	-	-	3	2	1	33	11
	20-24 год.			25-29 год.			30-34 год.			35-39 год.			40-44 год.		
	Вкупно	Мажи	Жени	Вкупно	Мажи	Жени	Вкупно	Мажи	Жени	Вкупно	Мажи	Жени	Вкупно	Мажи	Жени
	160	37	123	455	134	321	461	188	273	296	136	160	172	76	96
	45-49 год.			50-54 год.			55-59 год.			60-64 год.			65 и повеќе години		
	Вкупно	Мажи	Жени	Вкупно	Мажи	Жени	Вкупно	Мажи	Жени	Вкупно	Мажи	Жени	Вкупно	Мажи	Жени
	76	36	40	58	23	35	43	17	26	46	14	32	99	48	51

Извор на податоци: ДЗС на РСМ

Табела 5. Приказ на внатрешната миграција во Скопскиот регион, односно бројот на отселени (емигрирани) граѓани по пол и возраст во 2022 година

Отселени граѓани од Скопскиот регион по пол и по возраст во 2022 година	Вкупно			0-4 год.			5-9 год.			10-14 год.			15-19 год.		
	Вкупно	Мажи	Жени	Вкупно	Мажи	Жени	Вкупно	Мажи	Жени	Вкупно	Мажи	Жени	Вкупно	Мажи	Жени
	634	193	441	-	-	-	-	-	-	-	-	-	-	13	1
	20-24 год.			25-29 год.			30-34 год.			35-39 год.			40-44 год.		
	Вкупно	Мажи	Жени	Вкупно	Мажи	Жени	Вкупно	Мажи	Жени	Вкупно	Мажи	Жени	Вкупно	Мажи	Жени
	103	7	96	96	13	83	70	9	61	67	24	43	37	16	21
	45-49 год.			50-54 год.			55-59 год.			60-64 год.			65 и повеќе години		
	Вкупно	Мажи	Жени	Вкупно	Мажи	Жени	Вкупно	Мажи	Жени	Вкупно	Мажи	Жени	Вкупно	Мажи	Жени
	42	19	23	36	14	22	32	16	16	37	22	15	101	52	49

Извор на податоци: ДЗС на РСМ

Табела 6. Приказ на надворешната миграција во Скопскиот регион, односно бројот на доселени (имигрирани) од други држави според полот и возраста во 2022 година

Возрасни групи	Вкупно			0-4 год.			5-9 год.			10-14 год.			15-19 год.		
	Вкупно	Мажи	Жени	Вкупно	Мажи	Жени	Вкупно	Мажи	Жени	Вкупно	Мажи	Жени	Вкупно	Мажи	Жени
Пол															
Вкупно	2564	1704	860	73	34	39	70	29	41	47	35	12	229	121	108
Граѓани на РМ	119	72	47	-	-	-	-	-	-	-	-	-	4	1	3
Странци	2445	1632	813	73	34	39	70	29	41	47	35	12	225	120	105
Возрасни групи	20-24 год.			25-29 год.			30-34 год.			35-39 год.			40-44 год.		
	Вкупно	Мажи	Жени	Вкупно	Мажи	Жени	Вкупно	Мажи	Жени	Вкупно	Мажи	Жени	Вкупно	Мажи	Жени
Пол															
Вкупно	537	352	185	338	223	115	324	223	101	244	178	66	221	171	50
Граѓани на РМ	9	8	1	9	6	3	10	7	3	3	2	1	7	4	3
Странци	528	344	184	329	217	112	314	216	98	241	176	65	214	167	47
Возрасни групи	45-49 год.			50-54 год.			55-59 год.			60-64 год.			65 и повеќе години		
	Вкупно	Мажи	Жени	Вкупно	Мажи	Жени	Вкупно	Мажи	Жени	Вкупно	Мажи	Жени	Вкупно	Мажи	Жени
Пол															
Вкупно	169	134	35	127	93	34	72	54	18	50	24	26	63	33	30
Граѓани на РМ	11	5	6	21	12	9	14	8	6	11	5	6	20	14	6
Странци	158	129	29	106	81	25	58	46	12	39	19	20	43	19	24

Извор на податоци: ДЗС на РСМ

Табела 7. Приказ на надворешната миграција во Скопскиот регион, односно бројот на отселени (емигрирани) во други држави според полот и возраста во 2022 година

Отселени во други држави според полот и возраста во Скопскиот регион во 2022 година	Возрасни групи	Вкупно			0-4 год.			5-9 год.			10-14 год.			15-19 год.		
	Пол	Вкупно	Вкупно мажи	Вкупно жени	Вкупно	мажи	жени	Вкупно	мажи	жени	Вкупно	мажи	жени	Вкупно	мажи	жени
	Вкупно	1114	668	446	54	29	25	43	20	23	36	13	23	70	48	22
	Граѓани на РМ.	767	413	354	26	15	11	26	12	14	24	10	14	60	41	19
	Странци	347	255	92	28	14	14	17	8	9	12	3	9	10	7	3
	Возрасни групи	20-24 год.			25-29 год.			30-34 год.			35-39 год.			40-44 год.		
	Пол	Вкупно	мажи	жени	Вкупно	мажи	жени	Вкупно	мажи	жени	Вкупно	мажи	жени	Вкупно	мажи	жени
	Вкупно	105	54	51	90	54	36	90	64	26	108	69	39	138	93	45
	Граѓани на РМ.	76	36	40	38	14	24	37	24	13	68	34	34	99	56	43
	Странци	29	18	11	52	40	12	53	40	13	40	35	5	39	37	2
	Возрасни групи	45-49 год.			50-54 год.			55-59 год.			60-64 год.			65 и повеќе години		
	Пол	Вкупно	мажи	жени	Вкупно	мажи	жени	Вкупно	мажи	жени	Вкупно	мажи	жени	Вкупно	мажи	жени
	Вкупно	105	58	47	92	56	36	71	46	25	55	32	23	57	32	25
	Граѓани на РМ.	79	36	43	77	42	35	56	34	22	47	28	19	54	31	23
	Странци	26	22	4	15	14	1	15	12	3	8	4	4	3	1	2

Извор на податоци: ДЗС на РСМ

Табела 8. Приказ на надворешната миграција, односно бројот на отселени (емигрирани) граѓани од Скопскиот регион според школската подготовка по општини во 2022 година

Отселени граѓани од Скопскиот регион, според школска подготовка по општини во 2022 година											
Општини	Вкупно	без училиште	непотполно основно (1-4 и 5-7 одд. основно образование)	основно училиште	средно училиште	виша школа	висока школа	магистратура	докторат	непознато	
Аеродром	71	5	3	6	23	2	18	9	2	3	
Бутел	32	-	3	4	19	2	1	1	-	2	
Гази Баба	77	2	5	8	39	3	8	3	-	9	
Ѓорче Петров	35	-	3	4	15	3	5	2	1	2	
Карпош	80	6	3	5	18	4	31	6	1	6	
Кисела Вода	44	6	1	1	17	2	9	4	-	4	
Сарај	26	-	5	9	10	-	1	-	-	1	
Центар	84	11	4	7	19	4	16	12	6	5	
Чаир	110	8	13	24	41	5	7	-	1	11	
Шуто Оризари	152	26	31	50	25	1	1	-	-	18	
Арачиново	5	-	2	2	1	-	-	-	-	-	
Зелениково	8	2	2	1	3	-	-	-	-	-	
Илинден	11	-	-	2	7	1	-	1	-	-	
Петровец	10	2	-	2	4	1	1	-	-	-	
Сопиште	2	-	-	-	2	-	-	-	-	-	
Студеничани	16	-	1	5	5	2	1	-	-	2	
Чучер - Сандево	4	-	2	-	2	-	-	-	-	-	
СКОПСКИ РЕГИОН	767	68	78	130	250	30	99	38	11	63	

Извор на податоци: ДЗС на РСМ

4.1.3. Витални карактеристики

4.1.3.1. Наталитет

Бројот на живородени деца во Скопскиот регион во 2022 година е 7152, од кои 51,4% се живородени од машки пол и 48,5% се женски пол. Вкупниот релативен однос на бројот на живородени на 1000 жители на оваа територија за анализираната година е 11,8‰. Општина Илинден има најниска стапка на наталитет од 8,3‰, а Арачиново има највисока (20,9‰) и Студеничани (18,6‰). Воедно, констатирана е стапката на наталитет по пол, при што за машките изнесува 12,4‰, додека за женските 11,2‰.

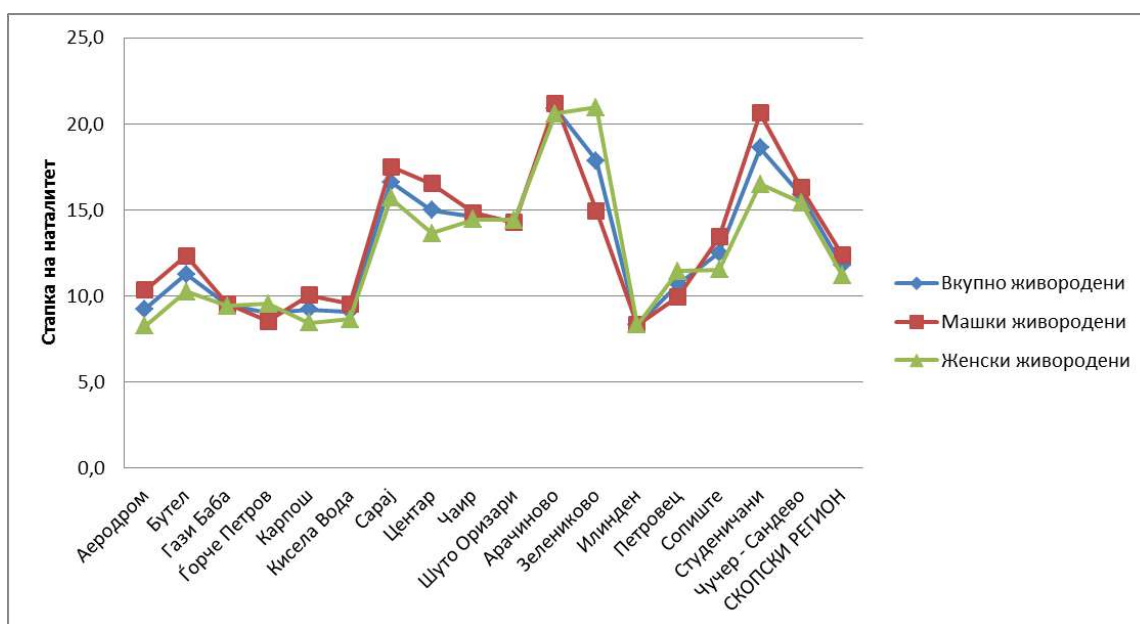
Конкретно, за машките живородени најниска стапка има општината Илинден (8,3‰), а највисока Арачиново (21,2‰) и Студеничани (20,6‰). Во однос на женскиот пол, истата е најниска во општините Аеродром и Илинден (8,3‰), а највисока во Зелениково (20,9‰) и Арачиново (20,6‰).

Табела 9. Приказ на стапката на наталитет претставена по пол во општините од Скопскиот регион за 2022 година

Живородени деца според полот претставени по општини во 2022 година				СТАПКА НА НАТАЛИТЕТ		
	Вкупно живородени	Машки живородени	Женски живородени	Вкупно живородени	Машки живородени	Женски живородени
Аеродром	720	384	336	9,3	10,3	8,3
Бутел	428	231	197	11,3	12,3	10,2
Гази Баба	660	329	331	9,5	9,5	9,4
Ѓорче Петров	406	188	218	9,1	8,5	9,5
Карпош	587	303	284	9,2	10,1	8,4
Кисела Вода	563	286	277	9,1	9,5	8,7
Сарај	638	340	298	16,6	17,5	15,7
Центар	658	337	321	15,0	16,5	13,7
Чаир	916	460	456	14,6	14,8	14,5
Шуто Оризари	369	185	184	14,3	14,3	14,4
Арачиново	265	139	126	20,9	21,2	20,6
Зелениково	60	26	34	17,9	15,0	20,9
Илинден	145	73	72	8,3	8,3	8,3
Петровец	98	46	52	10,7	10,0	11,5
Сопиште	84	46	38	12,5	13,4	11,6
Студеничани	409	232	177	18,6	20,6	16,5
Чучер - Сандево	146	77	69	15,9	16,3	15,4
СКОПСКИ РЕГИОН	7152	3682	3470	11,8	12,4	11,2

Извор на податоци: ДЗС на РСМ

Дијаграм 5. Графички приказ на стапката на наталитет претставена по пол во општините од Скопскиот регион за 2022 година



Извор на податоци: ДЗС на РСМ

Врз основа на процентуалниот приказ на живородените според брачноста на родителите, најголемиот процент на деца родени во брак е од општина Аеродром (95,7%), додека најнизок е во Шуто Оризари (47,7%). Аналогно на тоа, најмногу живородени вон брак се од Шуто Оризари (52,3%), а најмалку од Аеродром (4,3%). Според местото на раѓање, 100% се живородени во здравствени установи.

Табела 10. Процентуален приказ на живородените според брачноста на родителите и според местото на раѓање претставени по општини од Скопскиот регион за 2022 година

Општини	Вкупно живородени	живородени вкупно во брак (%)	живородени вкупно вон брак (%)	живородени во здравствена установа (%)
Аеродром	720	95,7	4,3	100,0
Бутел	428	91,8	8,2	100,0
Гази Баба	660	88,2	11,8	100,0
Ѓорче Петров	406	89,7	10,3	100,0
Карпош	587	89,8	10,2	100,0
Кисела Вода	563	94,0	6,0	100,0
Сарај	638	86,8	13,2	100,0
Центар	658	85,7	14,3	100,0
Чаир	916	86,4	13,6	100,0
Шуто Оризари	369	47,7	52,3	100,0
Арачиново	265	89,1	10,9	100,0
Зелениково	60	90,0	10,0	100,0
Илинден	145	92,4	7,6	100,0
Петровец	98	85,7	14,3	100,0
Сопиште	84	94,0	6,0	100,0
Студеничани	409	88,5	11,5	100,0
Чучер - Сандево	146	91,1	8,9	100,0
Скопски регион	7152	87,4	12,6	100,0

Извор на податоци: ДЗС на РСМ

Вкупниот број на живородени деца во брак е 6251, од кои најголемиот дел отпаѓа на Чаир (12,6%). Според возраста на мајката, категоријата 25-29 години завзема најголемо учество (32,8%), потоа следуваат жените на возраст од 30-34 години со застапеност од (32,0%).

Врз основа на живородени според припадноста кон етничката заедница на мајката, учеството на македонска етничка припадност е (47,2%), на албанска (40,4%), турска (2,3%), ромска (6,1%), влашка (0,2%), српска (0,9%), бошњачка (1,8%), останати (0,8%) и непознато (0,3%).

Табела 11. Приказ на живородените деца во брак според возраст на мајката претставени по општини од Скопскиот регион во 2022 година

Живородени деца во брак според возраст на мајката претставени по општини во 2022 година										
Општини	Вкупно	15-19	20-24	25-29	30-34	35-39	40-44	45-49	50 и повеќе години	
Аеродром	689	1	34	164	275	174	36	4	1	
Бугел	393	3	67	159	110	47	7	-	-	
Гази Баба	582	5	85	199	198	75	19	1	-	
Ѓорче Петров	364	1	30	112	141	66	13	1	-	
Карпош	527	3	17	133	219	119	34	2	-	
Кисела Вода	529	1	44	179	193	96	15	1	-	
Сарај	554	8	122	223	148	42	10	1	-	
Центар	564	-	19	127	222	158	31	6	1	
Чаир	791	7	124	332	215	85	27	1	-	
Шуто Оризари	176	8	55	71	29	12	1	-	-	
Арачиново	236	6	77	79	53	16	4	1	-	
Зелениково	54	1	9	21	15	6	2	-	-	
Илинден	134	2	33	48	30	19	2	-	-	
Петровец	84	2	21	20	27	13	1	-	-	
Сопиште	79	-	19	26	24	8	2	-	-	
Студеничани	362	10	128	120	70	27	6	1	-	
Чучер - Сандевс	133	3	38	40	36	14	2	-	-	
Скопски регион	6251	61	922	2053	2005	977	212	19	2	

*Забелешка: Во возрастната категорија 50 и повеќе години е вклучена категорија *непознато.

Извор на податоци: ДЗС на РСМ

Табела 12. Процентуален приказ на живородените деца според припадноста кон етничката заедница на мајката претставени по општини од Скопскиот регион во 2022 година

Живородени деца според припадноста кон етничката заедница на мајката претставени по општини во 2022 година											
Општина	Вкупно	Македонска (%)	Албанска (%)	Турска (%)	Ромска (%)	Влашка (%)	Српска (%)	Бошњачка (%)	Останати (%)	Непознато (%)	ВКУПНО (%)
Аеродром	720	92,6	2,5	0,8	1,7	0,3	0,8	0,8	0,1	0,3	100,0
Бутел	428	36,0	53,7	2,6	2,8	0,2	1,2	2,1	1,2	0,2	100,0
Гази Баба	660	59,7	30,8	0,9	5,0	0,0	0,9	1,5	0,9	0,3	100,0
Ѓорче Петров	406	82,0	6,4	0,5	6,4	0,7	2,0	1,0	1,0	0,0	100,0
Карпош	587	85,9	6,3	0,7	4,1	0,3	1,0	0,5	1,0	0,2	100,0
Кисела Вода	563	93,3	1,4	0,4	2,7	0,5	0,9	0,4	0,5	0,0	100,0
Сарај	638	2,7	93,7	0,2	1,1	0,0	0,0	2,2	0,0	0,2	100,0
Центар	658	62,8	22,9	1,7	4,1	0,3	2,9	1,1	2,9	1,4	100,0
Чаир	916	7,1	79,4	4,8	4,0	0,1	0,2	3,6	0,7	0,1	100,0
Шуго Оризари	369	3,3	33,1	0,3	62,6	0,0	0,0	0,5	0,3	0,0	100,0
Арачиново	265	1,9	97,4	0,0	0,0	0,0	0,0	0,4	0,4	0,0	100,0
Зелениково	60	35,0	58,3	3,3	1,7	0,0	1,7	0,0	0,0	0,0	100,0
Илинден	145	86,9	9,7	0,0	2,1	0,0	1,4	0,0	0,0	0,0	100,0
Петровец	98	42,9	27,6	4,1	5,1	0,0	0,0	19,4	1,0	0,0	100,0
Сопиште	84	28,6	53,6	15,5	1,2	0,0	0,0	0,0	0,0	1,2	100,0
Студеничани	409	3,7	74,8	14,7	1,2	0,0	0,0	4,6	1,0	0,0	100,0
Чучер - Сандево	146	40,4	56,8	0,0	0,0	0,0	2,7	0,0	0,0	0,0	100,0
Скопски регион	7152	47,2	40,4	2,3	6,1	0,2	0,9	1,8	0,8	0,3	100,0

Извор на податоци: ДЗС на РСМ

4.1.3.2. Фертилитет

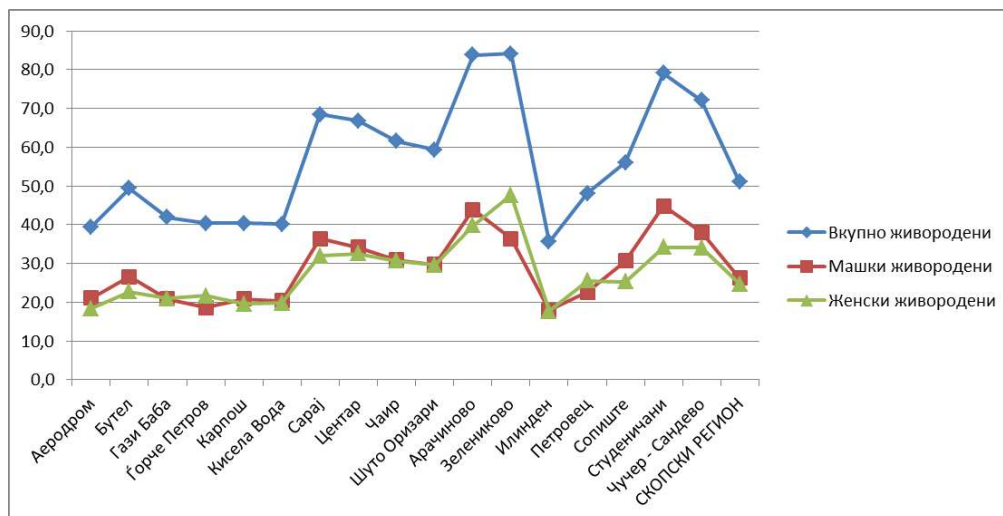
Со анализирање на фертилитетот се следи репродуктивната способност на жената. Во Скопскиот регион стапката на фертилитет изнесува 51,0%, односно ни го покажува бројот на живородени деца на 1.000 жени во фертилен период (од 15-49 години). Специфичниот наталитет за машките живородени е 26,3%, а за женските живородени (24,7%). Оваа стапка поединечно гледано по општини е највисока во Зелениково (84,2%) и Арачиново (83,7%), а најниска во Илинден (35,6%).

Табела 13. Приказ на стапката на фертилитет претставена по општини од Скопскиот регион за 2022 година

Живородени деца според полот претставени по општини во 2022 година				СТАПКА НА ФЕРТИЛИТЕТ		
Општина	Вкупно живородени	Машки живородени	Женски живородени	Вкупно живородени	Машки живородени	Женски живородени
Аеродром	720	384	336	39,5	21,0	18,4
Бутел	428	231	197	49,4	26,7	22,7
Гази Баба	660	329	331	41,9	20,9	21,0
Ѓорче Петров	406	188	218	40,4	18,7	21,7
Карпош	587	303	284	40,4	20,9	19,5
Кисела Вода	563	286	277	40,2	20,4	19,8
Сарај	638	340	298	68,4	36,5	32,0
Центар	658	337	321	66,8	34,2	32,6
Чаир	916	460	456	61,6	30,9	30,6
Шуто Оризари	369	185	184	59,4	29,8	29,6
Арачиново	265	139	126	83,7	43,9	39,8
Зелениково	60	26	34	84,2	36,5	47,7
Илинден	145	73	72	35,6	17,9	17,7
Петровец	98	46	52	48,1	22,6	25,5
Сопиште	84	46	38	56,0	30,7	25,4
Студеничани	409	232	177	79,1	44,9	34,2
Чучер - Сандево	146	77	69	72,1	38,0	34,1
СКОПСКИ РЕГИОН	7152	3682	3470	51,0	26,3	24,7

Извор на податоци: ДЗС на РСМ

Дијаграм 6. Графички приказ на стапката на феритлитет претставена по пол и по општини од Скопскиот регион за 2022 година



Извор на податоци: ДЗС на РСМ

4.1.3.3. Природен прираст

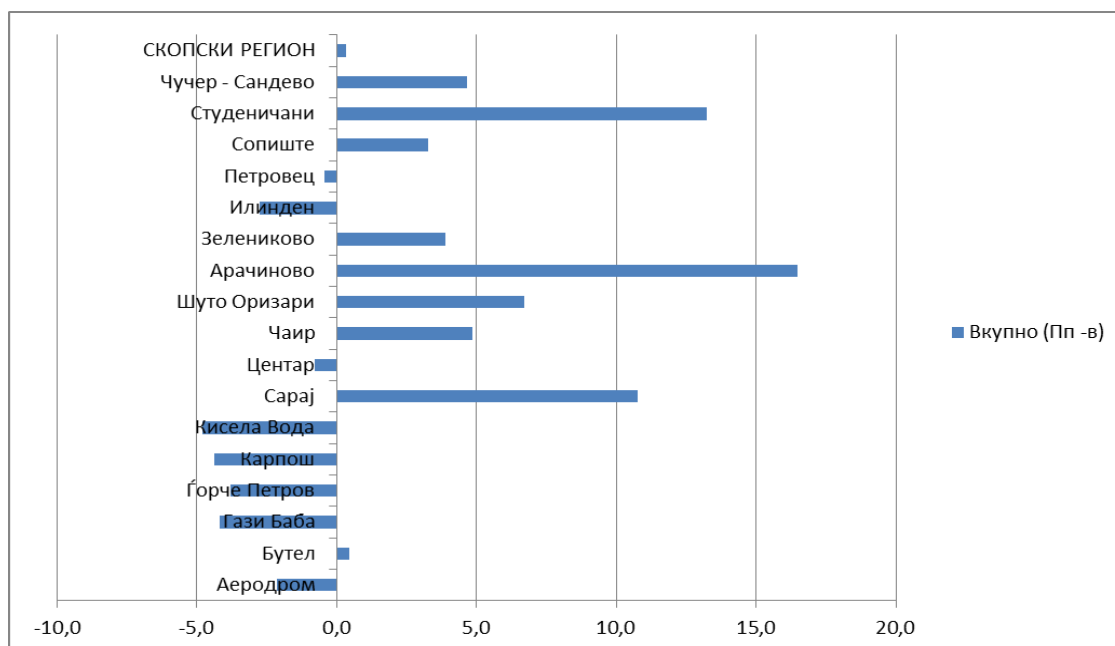
Стапката на природен прираст означува “вишок” на живородени деца над умрените лица на 1000 жители во една година и на одредена територија. Врз основа на критериумите кои се норми за природен прираст состојбата на подрачјето на Скопскиот регион е неповолна и изнесува 0,3‰. Во осум општини има негативна стапка на прираст што укажува за опаѓање на населението или т.н. депопулација, кога вредноста е под 0. Највисока негативна стапка имаат општините Кисела Вода (-4,8‰) и Карпош (-4,4‰). Пет од општините имаат неповолна стапка чија вредност треба да изнесува под 5‰. Единствена општина која има поволен прираст е Сарај (10,8‰). Многу висок прираст (13-15‰) има Студеничани, односно 13,2‰. Ретко висок прираст (над 15‰) има Арачиново 16,5‰.

Табела 14. Приказ на природен прираст на населението од општините во Скопскиот регион за 2022 година

Живородени деца според полот претставени по општини во 2022 година			Умрени лица по пол претставени по општини во 2022 година			ПРИРОДЕН ПРИРАСТ (Пп)			
Општина	Вкупно живородени (ВЖ)	Машки живородени (МЖ)	Женски живородени (ЖЖ)	Вкупно умрени (ВУ)	Машки умрени (МУ)	Женски умрени (ЖУ)	Вкупно (Пп-в)	Машки (Пп-м)	Женски (Пп-ж)
Аеродром	720	384	336	886	494	392	-2,1	-3,0	-1,4
Бутел	428	231	197	411	221	190	0,4	0,5	0,4
Гази Баба	660	329	331	952	509	443	-4,2	-5,2	-3,2
Горче Петров	406	188	218	576	329	247	-3,8	-6,4	-1,3
Карпош	587	303	284	867	431	436	-4,4	-4,2	-4,5
Кисела Вода	563	286	277	860	449	411	-4,8	-5,4	-4,2
Сарај	638	340	298	225	118	107	10,8	11,4	10,1
Центар	658	337	321	692	322	370	-0,8	0,7	-2,1
Чаир	916	460	456	613	342	271	4,8	3,8	5,9
Шуто Оризари	369	185	184	196	101	95	6,7	6,5	7,0
Арачиново	265	139	126	56	34	22	16,5	16,0	17,0
Зелениково	60	26	34	47	23	24	3,9	1,7	6,2
Илинден	145	73	72	193	102	91	-2,8	-3,3	-2,2
Петровец	98	46	52	102	53	49	-0,4	-1,5	0,7
Сопиште	84	46	38	62	36	26	3,3	2,9	3,6
Студеничани	409	232	177	118	72	46	13,2	14,2	12,2
Чучер - Сандево	146	77	69	103	59	44	4,7	3,8	5,6
СКОПСКИ РЕГИОН	7152	3682	3470	6959	3695	3264	0,3	0,0	0,7

Извор на податоци: ДЗС на РСМ

Дијаграм 7. Графички приказ на природниот прираст на населението од Скопскиот регион за 2022 година



Извор на податоци: ДЗС на РСМ

4.1.3.4. Витален индекс

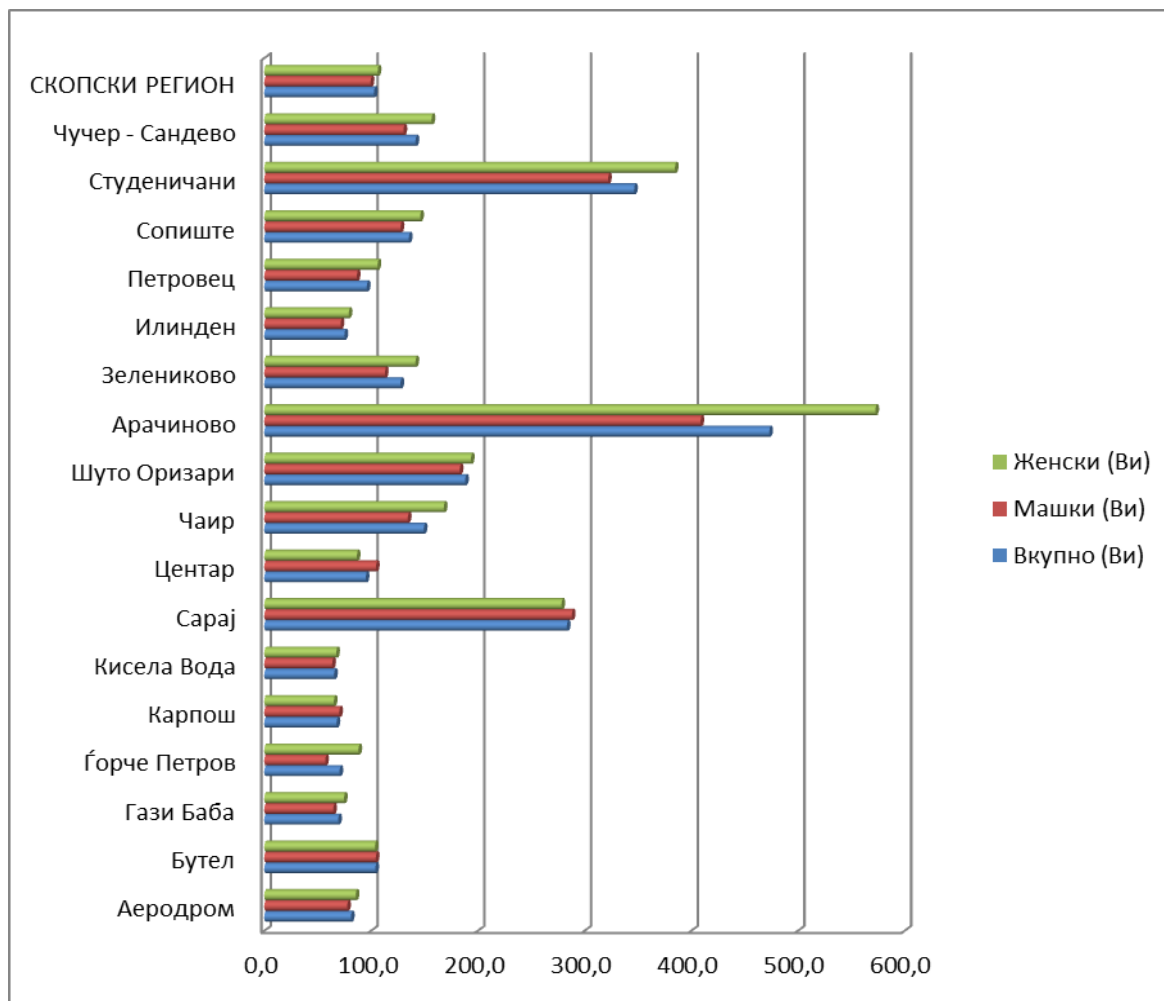
Виталниот индекс ни покажува колку живородени има на 100 умрени. Колку вредноста на истиот е поголема, толку состојбата е поповолна. Врз основа на анализираните податоци, во општина Арачиново изнесува 473,2 што укажува на многу поволна состојба, како и во Студеничани (346,6) и Сарај (283,6). Во општини во кои повеќе умира населението отколку што се раѓаат деца се Кисела Вода (65,5), Карпош (67,7), Гази Баба (69,3), Ѓорче Петров (70,5), Илинден (75,1), Аеродром (81,3), Центар (95,1) и Петровец (96,1).

Табела 15. Приказ на виталниот индекс на населението од Скопскиот регион за 2022 година

Живородени деца според полот претставени по општини во 2022 година			Умрени лица по пол претставени по општини во 2022 година			Витален индекс (Ви)			
Општина	Вкупно живородени (ВЖ)	Машки живородени (МЖ)	Женски живородени (ЖЖ)	Вкупно умрени (ВУ)	Машки умрени (МУ)	Женски умрени (ЖУ)	Вкупно	Машки	Женски
Аеродром	720	384	336	886	494	392	81,3	77,7	85,7
Бутел	428	231	197	411	221	190	104,1	104,5	103,7
Гази Баба	660	329	331	952	509	443	69,3	64,6	74,7
Ѓорче Петров	406	188	218	576	329	247	70,5	57,1	88,3
Карпош	587	303	284	867	431	436	67,7	70,3	65,1
Кисела Вода	563	286	277	860	449	411	65,5	63,7	67,4
Сарај	638	340	298	225	118	107	283,6	288,1	278,5
Центар	658	337	321	692	322	370	95,1	104,7	86,8
Чаир	916	460	456	613	342	271	149,4	134,5	168,3
Шуто Оризари	369	185	184	196	101	95	188,3	183,2	193,7
Арачиново	265	139	126	56	34	22	473,2	408,8	572,7
Зелениково	60	26	34	47	23	24	127,7	113,0	141,7
Илинден	145	73	72	193	102	91	75,1	71,6	79,1
Петровец	98	46	52	102	53	49	96,1	86,8	106,1
Сопиште	84	46	38	62	36	26	135,5	127,8	146,2
Студеничани	409	232	177	118	72	46	346,6	322,2	384,8
Чучер - Сандево	146	77	69	103	59	44	141,7	130,5	156,8
СКОПСКИ РЕГИОН	7152	3682	3470	6959	3695	3264	102,8	99,6	106,3

Извор на податоци: ДЗС на РСМ

Дијаграм 8. Графички приказ на виталниот индекс на населението од Скопскиот регион претствен по пол и општини за 2022 година



Извор на податоци: ДЗС на РСМ

4.1.3.5. Нупцијалитет

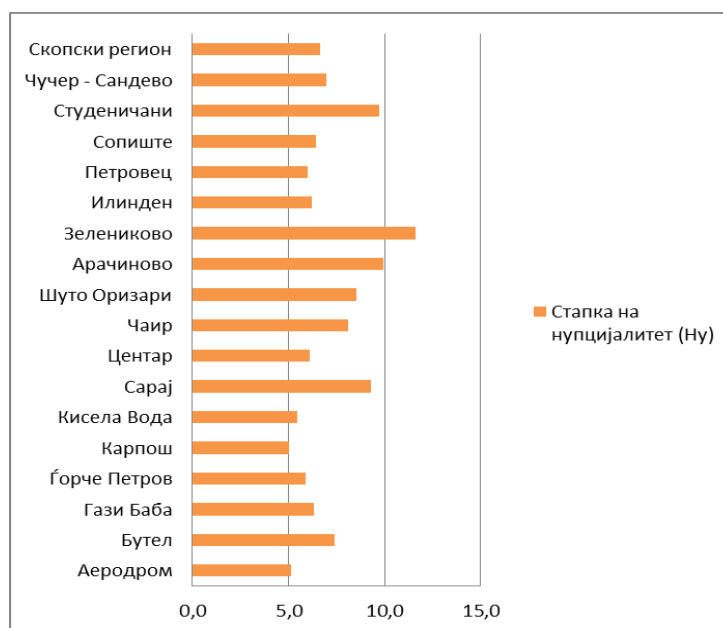
Нупцијалитетот, односно фреквенцијата на склучување на бракови во Скопскиот регион изнесува 4041 склучен брак или стапка од 6,7 на 1.000 жители население. Бројот на склучени бракови е највисок во општините Чаир (506), Гази Баба (439) и Аеродром (399), но анализирајќи го бројот на население ни дава до сознание дека стапката на нупцијалитет кај ова население е ниска. Аналогно на тоа, највисока стапка на склучени бракови имаме во Зелениково или 11,6/1.000 население. Ова претставува незначителни 0,9% од вкупниот број на склучени бракови во Скопскиот регион. Понатаму, следуваат Арачиново со стапка од 9,9/1.000 и Студеничани (9,7/1.000 жители). Фреквенцијата на склучени бракови во општината Арачиново учествува во вкупниот број со 3,1%, а од Студеничани со 5,2%.

Табела 16. Приказ на стапката на нупцијалитет на населението од општините од Скопскиот регион за 2022 година

Општини	Број на склучени бракови	Резидентно население	Стапка на нупцијалитет
Аеродром	399	77735	5,1
Бутел	281	37968	7,4
Гази Баба	439	69626	6,3
Ѓорче Петров	265	44844	5,9
Карпош	319	63760	5,0
Кисела Вода	337	61965	5,4
Сарај	357	38399	9,3
Центар	269	43893	6,1
Чаир	506	62586	8,1
Шуто Оризари	220	25726	8,6
Арачиново	126	12676	9,9
Зелениково	39	3361	11,6
Илинден	108	17435	6,2
Петровец	55	9150	6,0
Сопиште	43	6713	6,4
Студеничани	214	21970	9,7
Чучер - Сандево	64	9200	7,0
Скопски регион	4041	607007	6,7

Извор на податоци: ДЗС на РСМ

Дијаграм 9. Графички приказ на стапката на нупцијалитет на населението од општините во Скопскиот регион за 2022 година

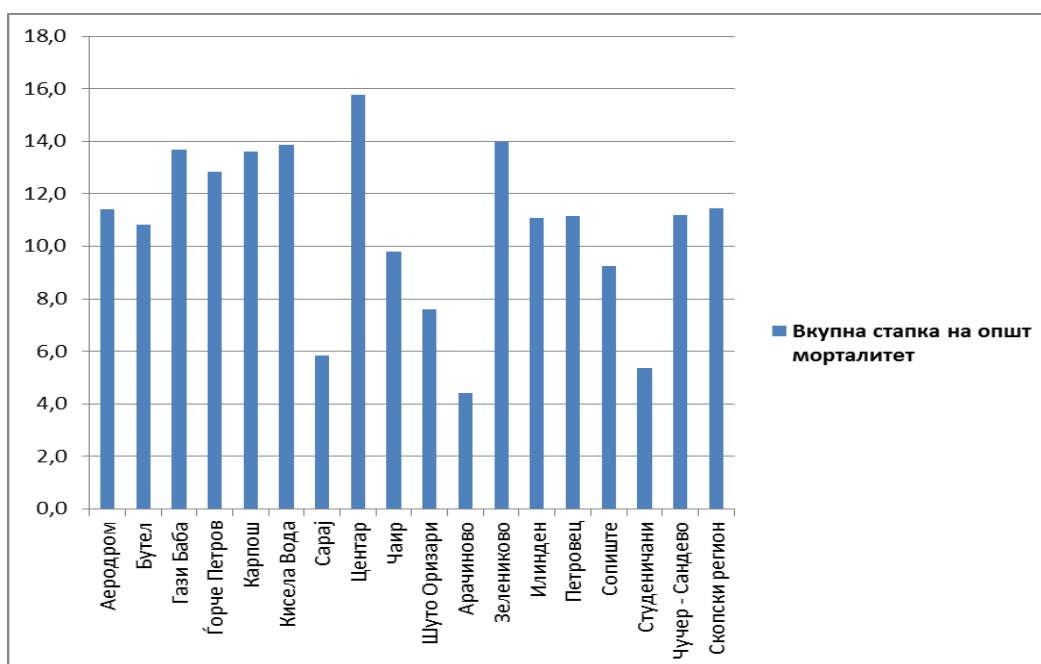


Извор на податоци: ДЗС на РСМ

4.1.3.6. Општ морталитет

Бројот на умрени на подрачјето на Скопскиот регион е 6.959 лица. Машкиот пол учествуваа за 11,6% повеќе во вкупно починатите споредбено од женскиот пол. Негативниот индекс во природното движење на населението изнесува 11,5 умрени на 1.000 жители. Во однос на половата дистрибуција, стапката на морталитет за лицата од машки пол е 12,4/1.000 жители и 10,5/1.000 од женски пол. Највисока поединечна општа стапка на морталитет имаат општините Центар (15,8/1.000 жители) и Зелениково (14,0/1.000 жители), додека најниска е во Арачиново (4,4 умрени на 1.000 жители) и Студеничани (5,4/1.000 жители). Возрасната категорија 65 и повеќе години има најголемо учество во вкупно умрените лица со застапеност од 81%, по неа следува возрасниот контингент од 45-64 години со процентуално учество од 15,8%. Според лекувањето, 94,9% од умрените биле лекувани, додека 5,1% се нелекувани. Болестите на циркулаторниот систем се најчеста причина за смрт кај населението од Скопскиот регион и завземаат 36,6% учество. Најголемиот број на починати токму поради оваа патологија е од општина Гази Баба (14,4%). Следуваат неоплазмите како втора по честота причина за умирање со застапеност од 20,9% и истите се во најголем број од Аеродром (14,6%). На трето место се издвојува Ковид-19 со учество од 8,9%.

Дијаграм 10. Графички приказ на вкупната стапка на општ морталитет на населението од општините во Скопскиот регион за 2022 година



Извор на податоци: ДЗС на РСМ

Табела 17. Приказ на стапката на општ морталитет на населението од општините во Скопскиот регион претставена по пол за 2022 година

Умрени лица по пол претставени по општини во 2022 година (У)				Стапка на општ морталитет (М)		
Општини	Вкупно	Машки	Женски	Вкупно	Машки	Женски
Аеродром	886	494	392	11,4	13,3	9,7
Бутел	411	221	190	10,8	11,8	9,9
Гази Баба	952	509	443	13,7	14,8	12,6
Ѓорче Петров	576	329	247	12,8	15,0	10,8
Карпош	867	431	436	13,6	14,3	13,0
Кисела Вода	860	449	411	13,9	15,0	12,8
Сарај	225	118	107	5,9	6,1	5,6
Центар	692	322	370	15,8	15,8	15,7
Чаир	613	342	271	9,8	11,0	8,6
Шуто Оризари	196	101	95	7,6	7,8	7,4
Арачиново	56	34	22	4,4	5,2	3,6
Зелениково	47	23	24	14,0	13,2	14,8
Илинден	193	102	91	11,1	11,6	10,5
Петровец	102	53	49	11,1	11,5	10,8
Сопиште	62	36	26	9,2	10,5	7,9
Студеничани	118	72	46	5,4	6,4	4,3
Чучер - Сандево	103	59	44	11,2	12,5	9,8
Скопски регион	6959	3695	3264	11,5	12,4	10,5

Извор на податоци: ДЗС на РСМ

Табела 18. Приказ на умрените лица според возраста претставени во општините од Скопскиот регион за 2022 година

Умрени лица според возраста претставени по општини во 2022 година							
Општини	Вкупно	0-4	5 - 14	15 - 24	25 - 44	45 - 64	65 и повеќе години
Аеродром	886	1	0	2	25	116	742
Бутел	411	1	0	0	6	62	342
Гази Баба	952	2	1	2	14	159	774
Ѓорче Петров	576	3	1	0	14	95	463
Карпош	867	12	0	1	15	110	729
Кисела Вода	860	0	0	3	15	113	729
Сарај	225	5	2	5	4	45	164
Центар	692	2	1	2	7	82	598
Чаир	613	2	2	4	21	134	450
Шуто Оризари	196	1	0	0	10	61	124
Арачиново	56	0	1	0	5	15	35
Зелениково	47	0	0	0	1	8	38
Илинден	193	0	0	1	6	33	153
Петровец	102	2	0	0	4	15	81
Сопиште	62	0	0	1	2	5	54
Студеничани	118	0	1	4	3	25	85
Чучер - Сандево	103	1	0	1	1	24	76
СКОПСКИ РЕГИОН	6959	32	9	26	153	1102	5637
Забелешка: Во возрастна категорија 65 и повеќе години е вклучена и категорија *непознато.							

Извор на податоци: ДЗС на РСМ

Табела 19. Процентуален приказ на умрените лица според лекување во општините од Скопскиот регион за 2022 година

Умрени лица според лекување претставени по општини во 2022 година			
Општини	Вкупно	Лекувани (%)	Нелекувани (%)
Аеродром	886	94,6	5,4
Бутел	411	97,3	2,7
Гази Баба	952	95,9	4,1
Ѓорче Петров	576	93,9	6,1
Карпош	867	96,2	3,8
Кисела Вода	860	95,2	4,8
Сарај	225	92,0	8,0
Центар	692	96,2	3,8
Чаир	613	91,8	8,2
Шуто Оризари	196	94,4	5,6
Арачиново	56	92,9	7,1
Зелениково	47	95,7	4,3
Илинден	193	95,3	4,7
Петровец	102	96,1	3,9
Сопиште	62	95,2	4,8
Студеничани	118	89,8	10,2
Чучер - Сандево	103	93,2	6,8
Скопски регион	6959	94,9	5,1

Извор на податоци: ДЗС на РСМ

Табела 20. Приказ на умрените лица според причината за смртта на населението од општините во Скопскиот регион за 2022 година

Општини	Вкупно	Одредени инфективни и паразитарни болести A00-B99	Неоплазми C00-D48	Болести на крвта и на крвотворните органи и одредени заболувања на имуниот механизам D50-D89	Ендокрини, нутритивни и метаболчни болести E00-E90	Душевни растројства и растројства во обносните F00-F99	Болести на нервиот систем G00-G99	Болести на циркулаторниот систем I00-I99	Болести на респираторниот систем J00-J99	Болести на дигестивниот систем K00-K93	Болести на кожата и поткожното ткиво L00-L99	Болести на мускулно-скелетниот систем и на сврзаното ткиво M00-M99	Болести на генитоуринарниот систем N00-N99	Бременост, породување и пуерпериум O00-O99	Одредени состојби што настануваат во перинаталниот период P00-P96	Конгенитални малформации, деформации и хромозомски ненормалности Q00-Q99	Симптоми, знаци и ненормални клинички наоди, неklasифицирани на друго место R00-R99	Повреда, труење и други одредени последици од надворешни причини S00-T98	КОВИД
Аеродром	886	4	214	-	66	-	63	276	43	16	..	-	23	..	-	-	67	22	92
Бутел	411	-	85	-	38	1	24	142	21	6	..	-	10	..	-	-	37	8	39
Гази Баба	952	-	205	-	70	4	64	368	35	12	..	-	18	..	2	-	62	22	90
Ѓорче Петров	576	-	114	-	56	1	24	213	36	5	..	-	14	..	-	2	36	13	62
Карпош	867	1	175	-	61	1	83	322	45	12	..	1	11	..	4	3	45	21	82
Кисела Вода	860	1	178	1	59	4	75	309	34	17	..	-	13	..	-	-	61	19	89
Сарај	225	-	45	-	21	1	4	88	15	1	..	-	4	..	2	3	26	9	6
Центар	692	1	167	-	43	1	53	253	28	12	..	-	14	..	1	1	38	16	64
Чаир	613	2	129	-	54	2	24	214	39	7	..	-	18	..	-	2	66	18	38
Шуто Оризари	196	1	29	-	25	2	3	74	20	2	..	-	10	..	-	-	20	2	8
Арачиново	56	-	17	-	3	-	1	18	4	-	..	-	2	..	-	-	8	3	-
Зелениково	47	-	6	-	6	-	1	23	1	-	..	-	-	..	-	-	2	-	8
Илинден	193	-	37	-	18	2	9	76	9	3	..	-	4	..	-	-	11	7	17
Петровец	102	-	14	-	7	1	4	52	4	1	..	-	2	..	-	1	6	4	6
Сопиште	62	-	8	-	7	-	4	27	2	1	..	-	-	..	-	-	5	1	7
Студеничани	118	-	19	-	11	-	4	51	6	-	..	-	5	..	-	-	16	-	6
Чучер - Сандево	103	-	15	-	8	-	7	45	4	2	..	1	2	..	-	1	6	4	8
СКОПСКИ РЕГИОН	6959	10	1457	1	553	20	447	2551	346	97	0	2	150	0	9	13	512	169	622

Извор на податоци: ДЗС на РСМ

4.1.3.7. Фетална смртност (мортинаталитет)

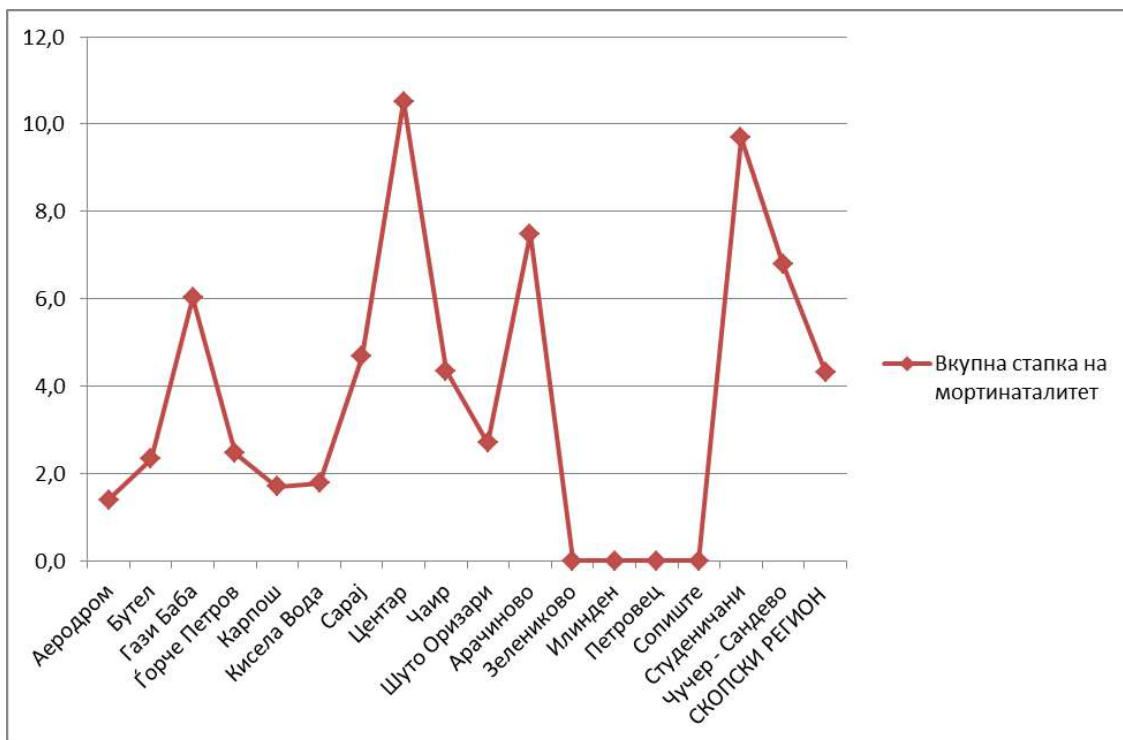
Вкупната стапка на мортинаталитет во Скопскиот регион изнесува 4,3 мртвородени на 1.000 живородени деца. Анализирани по полова дистрибуција, феталната смртност за машкиот пол е 2,7/1.000 машки живородени и 6,0/1.000 женски живородени. Општина со највисока поединечна стапка е Центар (10,5 мртвородени на 1.000 живородени), додека Зелениково, Илинден, Петровец и Сопиште немаат мртвородени деца.

Табела 21. Приказ на стапката на фетална смртност претставена по пол во општините од Скопскиот регион за 2022 година

Мртвородени деца според полот претставени по општини во 2022 година				Стапка на мортинаталитет (фетална смртност)		
Општини	Вкупно	Машки	Женски	Вкупно	Машки	Женски
Аеродром	1	0	1	1,4	0,0	3,0
Бутел	1	0	1	2,3	0,0	5,1
Гази Баба	4	2	2	6,0	6,0	6,0
Ѓорче Петров	1	0	1	2,5	0,0	4,6
Карпош	1	0	1	1,7	0,0	3,5
Кисела Вода	1	0	1	1,8	0,0	3,6
Сарај	3	2	1	4,7	5,8	3,3
Центар	7	2	5	10,5	5,9	15,3
Чаир	4	0	4	4,3	0,0	8,7
Шуто Оризари	1	0	1	2,7	0,0	5,4
Арачиново	2	1	1	7,5	7,1	7,9
Зелениково	0	0	0	0,0	0,0	0,0
Илинден	0	0	0	0,0	0,0	0,0
Петровец	0	0	0	0,0	0,0	0,0
Сопиште	0	0	0	0,0	0,0	0,0
Студеничани	4	2	2	9,7	8,5	11,2
Чучер - Сандево	1	1	0	6,8	12,8	0,0
СКОПСКИ РЕГИОН	31	10	21	4,3	2,7	6,0

Извор на податоци: ДЗС на РСМ

Дијаграм 11. Графички приказ на вкупната стапка на мортинаталитет во општините од Скопскиот регион за 2022 година



Извор на податоци: ДЗС на РСМ

4.1.3.8. Доенечка смртност

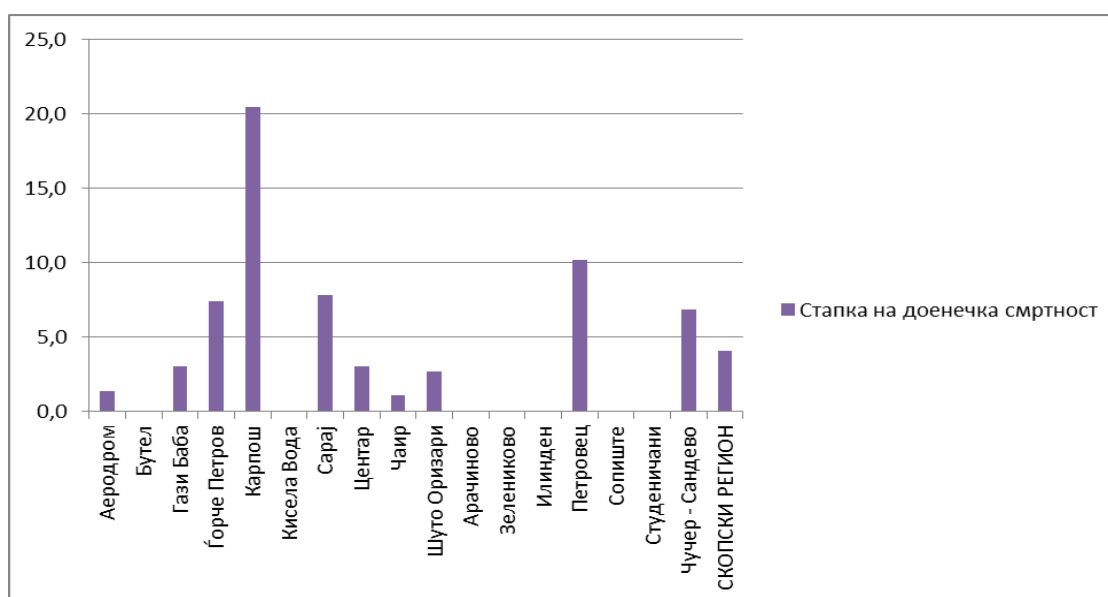
Доенечката смртност е еден од најзначајните здравствени индикатори за оцена на здравствената состојба на населението во една држава, а воедно и показател за развиеноста на здравствениот систем и здравствената заштита. Стапката на доенечка смртност во Скопскиот регион за 2022 година изнесува 4,1%. Согласно критериумите на Светската здравствена организација е класифицирана како низок морталитет на доенчињата. Општина која ја надминува границата од 19,9% и влегува во класификација на среден морталитет е Карпош (20,4%). Бутел, Зелениково, Арачиново, Сопиште, Студеничани, Илинден и Кисела Вода немаат регистрирано умрени доенчиња.

Табела 22. Приказ на стапката на доенечка смртност во општините од Скопскиот регион за 2022 година

Умрени доенчиња претставени по општини во 2022 година		Доенечка смртност
Општини	Вкупно	Вкупно
Аеродром	1	1,4
Бутел	0	0,0
Гази Баба	2	3,0
Ѓорче Петров	3	7,4
Карпош	12	20,4
Кисела Вода	0	0,0
Сарај	5	7,8
Центар	2	3,0
Чаир	1	1,1
Шуто Оризари	1	2,7
Арачиново	0	0,0
Зелениково	0	0,0
Илинден	0	0,0
Петровец	1	10,2
Сопиште	0	0,0
Студеничани	0	0,0
Чучер - Сандево	1	6,8
СКОПСКИ РЕГИОН	29	4,1

Извор на податоци: ДЗС на РСМ

Дијаграм 12. Графички приказ на стапката на доенечка смртност во општините од Скопскиот регион за 2022 година



Извор на податоци: ДЗС на РСМ

4.2. Здравствена состојба на населението

4.2.1 Морбидитет регистриран во амбулантно-поликлиничка дејност во Скопскиот регион за 2022 година

4.2.1.1. Дејност општа медицина

Бројот на евидентирани заболувања-состојби во дејноста општа медицина во Скопскиот регион во тек на 2022 година изнесува 1.416.185, односно е намален за 10,1% во однос на 2021 година. Женската популација на возраст 20 и повеќе години имала поголема потреба за посета и преглед кај матичен лекар за 35,8% повеќе споредбено со мажите. Анализирајќи го вкупниот број на заболувања (A00-Z99) и возрастната категорија која имала најголем број на утврден морбидитет, станува збор за 65-74 години, опфаќајќи и 21,6% и специфична стапка од 4792,3‰. Веднаш после нив следуваат лицата на возраст од 55-64 години со учество од 20,3%. Општата стапка на морбидитет за населението во Скопскиот регион изнесува 3084,8‰, анализирано поединечно по пол кај мажите е 2501,8/1.000 жители на возраст 20 и повеќе години, а кај жените 3627,1‰. Највисока поединечна стапка имаат лица 75 и повеќе години, односно на секои 1.000 жители има 5022 евидентирани заболувања-состојби.

Болестите на респираторен систем (J00-J99) се рангирани на прво место на морбидитетната листа со застапеност од 15,6%. Жените боледувале за 38,0% повеќе во однос на мажите. Вкупната специфична стапка на морбидитет изнесува 481,8‰, но поединечната по пол за мажите е 382,5‰ и 574,2‰ за жените. Возрасниот контингент од 35-44 години е најчесто афектиран со процентуална застапеност од 21,6% и специфична стапка од 546 евидентирани заболувања на респираторен систем кај секои 1.000 жители на возраст од 35-44 години. Категоријата акутен фарингит и акутен тонзилит J02-J03 е најчестата причина од респираторната патологија за која лицата побарале лекарска помош со застапеност од 37,1% и најголема афектираност кај лицата од 35-44 години (24,2%). Потоа следуваат други акутни горнореспираторни инфекции (J00-J01, J05-J06) со учество од 16,3% и акутен бронхит и акутен бронхиолит (J20-J21) со 13,6%.

На второ место со вкупно 217.335 заболувања-состојби се болестите на циркулаторниот систем (I00-I99), односно завземаат учество од 15,3%. Во однос на дистрибуцијата по пол, жените имале за 30,5% повеќе регистрирани заболувања споредбено со мажите. Специфичната стапка на морбидитет е 473,4/1000 жители, но поединечно по пол повисока е кај жените и изнесува 539,3‰. Лицата на возраст од 65-74 години завземаат најголемо учество со 32,6%. Есенцијалната (примарна) хипертензија I10 била причина за остварување на најголем број од посетите кај матичниот лекар, односно 78% од сите заболувања на циркулаторниот систем. Жените биле почесто регистрирани со покачен крвен притисок за 36,6% повеќе од мажите. Најмногу афектирана возрасна група е 65-74 години со процентуална застапеност од 33,2% во вкупно заболениите од I10. По нив следуваат заболувања на спроводливоста и кардијални аритмии I44-I49 со 4,4% и други исхемични болести на срцето I20, I23-I25 со 3,8%.

На трето место е рангирана групата фактори што влијаат на здравствената состојба и контакт со здравствените служби (Z00-Z99) со застапеност од 14,5% и специфична стапка на морбидитет од 449,2‰. Жените имале поголема потреба за испитување и контролирање на здравствената состојба за 35,1% повеќе од мажите. Возрасната категорија од 35-44 години учествува со најголем број на пациенти (23,0%), односно на секои 1.000 жители од овој возрасен контингент има 541 евидентирана состојба од групата Z00-Z99. Лица во контакт со здравствените служби заради преглед и испитување (Z00-Z13) имаат најголемо учество од 69,8%, по нив следуваат лица во контакт со здравствените служби поради други причини (11,3%) и специјален скрининг преглед за инфективни и паразитски заболувања (11,5%). (Табела 23, Табела 24, Дијаграм 13 и Дијаграм 14 во прилог).

Табела 23.

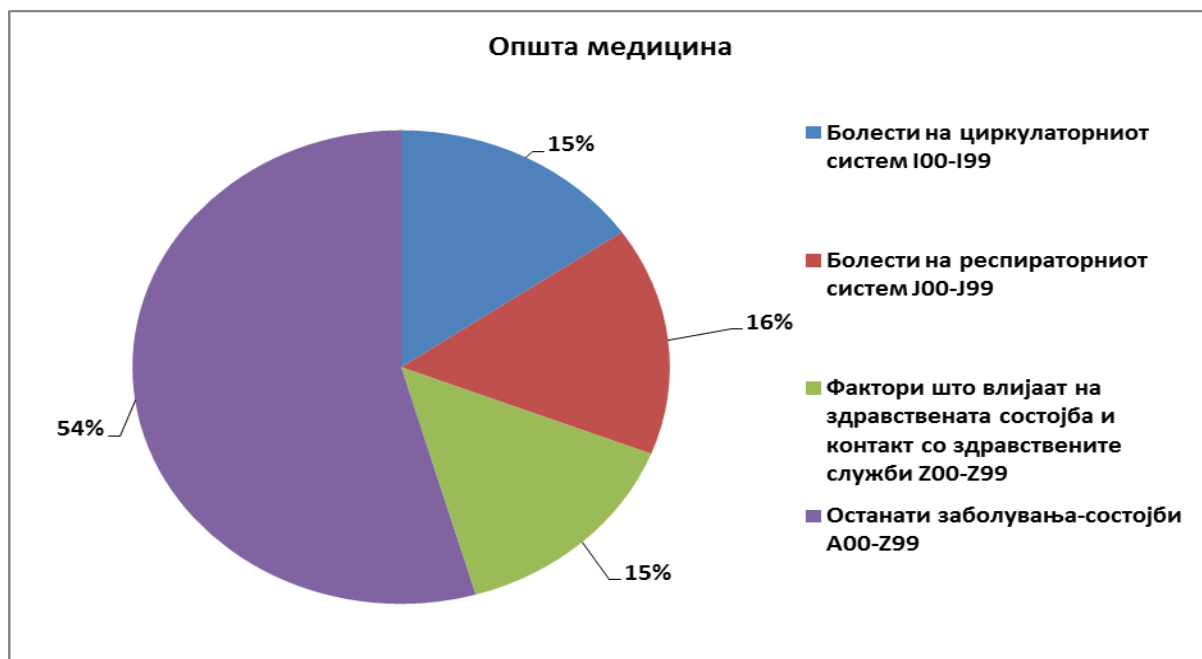
Стапка на специфичен морбидитет за дејноста општа медицина на подрачјето во Скопскиот регион во 2022 година																									
Заболувања-состојби	Шифра по МКБ -10	Вкупно			20-24 год.			25-34 год.			35-44 год.			45-54 год.			55-64 год.			65-74 год.			75 и повеќе год.		
		Вкупно м+ж	Мажи	Жени	Вкупно	м	ж	Вкупно	м	ж	Вкупно	м	ж	Вкупно	м	ж	Вкупно	м	ж	Вкупно	м	ж	Вкупно	м	ж
Одредени инфективни и паразитски болести	A00-B99	109,8	94,5	124,0	23,0	21,0	25,0	129,7	110,5	149,1	142,2	121,0	163,0	115,9	95,7	135,2	111,6	89,7	131,9	95,2	86,8	102,0	80,1	86,2	75,6
Неоплазми	C00-D48	40,7	31,7	49,1	1,9	1,7	2,2	14,5	12,3	16,7	27,5	16,5	38,3	39,4	21,0	57,0	62,2	46,3	76,8	76,2	72,5	79,2	63,6	76,1	54,3
Болести на крвта и крвните органи и одредени заболувања кај имуниот механизам	D50-D89	27,0	12,6	40,3	4,1	1,2	7,0	22,2	4,9	39,7	28,9	5,5	51,8	26,3	8,0	43,9	19,7	13,0	25,8	33,6	26,2	39,6	58,4	50,3	64,4
Ендокрини, нутритивни и болести на метаболизам	E00-E90	343,6	245,6	434,8	6,5	2,0	11,1	66,2	29,7	103,0	152,2	97,0	206,3	326,5	236,4	412,7	570,0	429,2	699,5	730,0	562,8	866,6	632,9	511,6	723,3
Душевни растројства и растројства во обносните	F00-F99	152,4	111,5	190,5	9,5	9,1	10,0	68,9	59,9	78,0	121,4	100,1	142,3	161,2	115,3	205,1	191,9	136,9	242,5	217,5	155,1	268,5	328,1	241,9	392,4
Болести на нервниот систем	G00-G99	48,0	42,9	52,8	5,6	5,1	6,1	21,9	18,4	25,5	27,6	23,5	31,5	34,6	27,4	41,5	48,7	46,9	50,2	78,3	76,9	79,4	168,1	168,7	167,8
Болести на окото и на аднексите	H00-H59	65,3	53,3	76,4	6,8	3,9	9,8	26,0	21,1	31,0	35,3	26,8	43,6	57,6	43,6	71,0	82,2	64,4	98,7	131,1	114,3	144,8	144,9	151,4	140,0
Болести на увото и на мастоидниот израсок	H60-H95	57,9	51,2	64,1	8,5	5,9	11,1	40,1	32,8	47,5	45,8	38,1	53,3	55,6	46,5	64,4	68,3	60,3	75,6	88,9	85,7	91,4	102,4	113,6	94,1
Болести на циркулаторниот систем	I00-I99	473,4	402,6	539,3	4,0	3,4	4,6	42,8	33,6	52,1	126,7	110,8	142,3	354,8	303,0	404,3	733,3	639,4	819,6	1107,8	999,6	1196,2	1312,8	1224,6	1378,6
Болести на респираторниот систем	J00-J99	481,8	382,5	574,2	113,6	96,1	131,9	470,3	366,5	574,9	546,0	415,3	674,2	511,2	374,9	641,4	545,9	415,9	665,6	516,8	455,8	566,6	449,2	466,8	436,1
Болести на дигестивниот систем	K00-K93	173,0	146,4	197,9	22,4	21,8	23,1	117,3	103,8	130,9	146,2	125,0	166,9	184,4	148,0	219,2	220,2	186,0	251,6	249,8	221,9	272,7	246,6	222,9	264,3
Болести на кожа и поткожно ткиво	L00-L99	71,1	58,3	83,1	20,5	14,5	26,8	66,8	52,8	80,9	65,3	51,2	79,0	72,4	57,0	87,2	76,3	60,7	90,7	90,3	79,9	98,7	95,9	99,5	93,2
Болести на мускулоскелетален систем и сврзно ткиво	M00-M99	230,5	157,3	298,6	17,4	16,4	18,5	94,3	83,2	105,5	161,3	129,1	192,9	257,6	164,5	346,5	351,0	221,9	469,8	383,6	253,8	489,7	324,0	242,9	384,5
Болести на генитоуринарниот систем	N00-N99	161,2	175,0	148,3	18,0	10,8	25,4	86,2	59,4	113,3	110,9	75,3	145,7	129,7	99,7	158,3	193,3	211,1	176,9	293,9	423,3	188,3	352,7	584,0	180,2
Бременост, породување и пуерпериум	O00-O99	0,9	0,0	1,8	0,8	0,0	1,6	3,7	0,0	7,5	1,2	0,0	2,3	0,1	0,0	0,1	0,0	0,0	0,0	0,0	0,0	0,0	0,0	0,0	0,0
Конгенитални малформации, деформации и хромозомски абнормалности	Q00-Q99	1,0	0,8	1,2	0,5	0,6	0,3	1,9	1,8	2,0	1,1	0,9	1,4	0,8	0,6	1,0	0,9	0,5	1,3	0,8	0,8	0,9	0,5	0,3	0,7
Симптоми, знаци и абнормални клинички и лабораториски наоди, неklasифицирани на друго место	R00-R99	154,3	122,0	184,3	33,1	26,7	39,9	147,5	114,8	180,5	162,3	120,2	203,5	168,4	123,0	211,8	173,3	134,8	208,7	172,0	149,4	190,4	164,0	171,2	158,7
Повреди, труење и одредени други последици од надворешни причини	S00-T98	43,6	46,8	40,7	13,3	18,6	7,9	41,6	55,3	27,8	42,7	50,8	34,9	49,0	51,3	46,8	52,3	50,1	54,3	41,6	36,2	46,0	52,9	47,0	57,4
Надворешни причини за морбидитет и морталитет	V01-Y98	3,6	4,1	3,1	0,7	0,6	0,9	2,8	3,6	2,0	3,2	4,1	2,4	4,0	4,3	3,7	4,8	5,4	4,3	4,7	4,9	4,5	3,3	4,5	2,4
Фактори што влијаат на здравствената состојба и контакт со здравствени служби	Z00-Z99	449,2	366,9	525,9	75,8	53,1	99,4	387,5	278,4	497,6	541,3	420,1	660,1	540,3	431,9	644,0	451,1	376,7	519,6	484,9	451,5	512,3	445,2	454,0	438,7
Вкупно (I - XIX, XXI)	A00-T98	3084,8	2501,8	3627,1	385,3	312,0	461,8	1849,6	1439,2	2263,4	2485,8	1927,2	3033,1	3085,9	2347,7	3791,3	3952,2	3183,9	4659,2	4792,3	4252,7	5233,2	5022,5	4912,9	5104,3
Вкупно (I - XIX)	A00 - T98	2635,6	2135,0	3101,2	309,5	258,9	362,3	1462,0	1160,8	1765,8	1944,5	1507,1	2373,0	2545,5	1915,8	3147,3	3501,1	2807,2	4139,6	4307,4	3801,3	4720,9	4577,3	4458,9	4665,5

Табела 24.

СТАПКА НА СПЕЦИФИЧЕН МОРБИДИТЕТ ЗА ТРИ НАЈЗАСТАПЕНИ ГЛАВИ НА ЗАБОЛУВАЊА-СОСТОЈБИ ВО ДЕЈНОСТА ОПШТА МЕДИЦИНА ВО СКОПСКИОТ РЕГИОН ЗА 2022 ГОДИНА																									
Заболувања-состојби	Шифра по МКБ -10	Вкупно			20-24 год.			25-34 год.			35-44 год.			45-54 год.			55-64 год.			65-74 год.			75 и повеќе год.		
		Вкупно м+ж	Мажи	Жени	Вкупно	м	ж	Вкупно	м	ж	Вкупно	м	ж	Вкупно	м	ж	Вкупно	м	ж	Вкупно	м	ж	Вкупно	м	ж
Вкупно (I - XIX, XXI)	A00-T98, Z00-Z99	3084,8	2501,8	3627,1	385,3	312,0	461,8	1849,6	1439,2	2263,4	2485,8	1927,2	3033,1	3085,9	2347,7	3791,3	3952,2	3183,9	4659,2	4792,3	4252,7	5233,2	5022,5	4912,9	5104,3
Вкупно (I - XIX)	A00 - T98	2635,6	2135,0	3101,2	309,5	258,9	362,3	1462,0	1160,8	1765,8	1944,5	1507,1	2373,0	2545,5	1915,8	3147,3	3501,1	2807,2	4139,6	4307,4	3801,3	4720,9	4577,3	4458,9	4665,5
ГЛАВА IX	I00-I99	473,4	402,6	539,3	4,0	3,4	4,6	42,8	33,6	52,1	126,7	110,8	142,3	354,8	303,0	404,3	733,3	639,4	819,6	1107,8	999,6	1196,2	1312,8	1224,6	1378,6
Есенцијална (примарна) хипертензија	I10	369,4	297,2	436,6	1,3	1,3	1,2	20,0	17,9	22,1	87,6	80,3	94,8	284,3	231,1	335,2	591,8	477,9	696,7	879,9	743,4	991,4	999,5	884,6	1085,2
Други исхемични болести на срцето	I20,I23-I25	18,1	23,4	13,2	0,1	0,1	0,1	0,9	0,8	0,9	3,6	4,5	2,8	13,7	19,8	7,8	32,1	44,1	21,2	43,9	59,2	31,5	43,9	56,9	34,3
Заболување на спроводливоста и кардијални аритмии	I44-I49	21,2	19,7	22,5	0,6	0,2	1,1	3,7	2,1	5,3	6,4	3,8	9,0	11,0	8,8	13,0	21,7	22,3	21,1	48,1	51,6	45,2	88,1	93,9	83,8
ГЛАВА X	J00-J99	481,8	382,5	574,2	113,6	96,1	131,9	470,3	366,5	574,9	546,0	415,3	674,2	511,2	374,9	641,4	545,9	415,9	665,6	516,8	455,8	566,6	449,2	466,8	436,1
Акутен фарингит и акутен тонзилит	J02-J03	178,9	148,6	207,1	57,1	47,8	66,9	220,9	174,2	267,9	226,7	184,6	268,0	193,6	153,4	232,0	181,5	148,1	212,3	147,2	134,8	157,3	107,7	112,7	103,9
Акутен бронхит и акутен бронхиолит	J20-J21	65,9	51,1	79,8	11,0	8,7	13,3	50,9	38,8	63,2	68,1	50,4	85,3	70,3	51,0	88,7	81,7	60,2	101,4	80,9	69,9	89,9	78,4	77,3	79,3
Други акутни горнореспираторни инфекции	J00-J01,J05-J06	78,8	60,9	95,4	27,4	24,7	30,3	97,7	75,6	120,0	107,0	80,2	133,3	88,9	64,0	112,6	75,3	56,1	93,0	57,2	46,3	66,1	41,9	41,9	41,9
ГЛАВА XXI	Z00-Z99	449,2	366,9	525,9	75,8	53,1	99,4	387,5	278,4	497,6	541,3	420,1	660,1	540,3	431,9	644,0	451,1	376,7	519,6	484,9	451,5	512,3	445,2	454,0	438,7
Лица во контакт со здравствените служби заради преглед и испитување	Z00-Z13	313,6	253,0	369,9	65,6	46,1	86,0	305,1	222,6	388,2	393,6	312,3	473,2	376,1	301,9	446,9	294,9	238,4	346,8	305,0	270,2	333,4	287,6	275,6	296,5
Специјален скрининг преглед за инфективни и паразитски заболувања	Z11	51,8	45,5	57,7	2,9	0,4	5,5	25,5	8,2	43,0	29,3	18,2	40,1	45,1	39,3	50,6	74,6	74,1	75,1	98,7	104,2	94,3	96,9	111,4	86,1
Лица во контакт со здравствените служби поради други причини	Z31-Z39,Z55-Z60, Z62-Z65,Z71,Z73-Z79	51,0	43,0	58,4	6,7	5,9	7,4	48,7	40,6	56,8	56,1	43,6	68,4	52,9	40,5	64,8	60,0	48,4	70,7	62,0	61,1	62,7	44,2	50,7	39,3

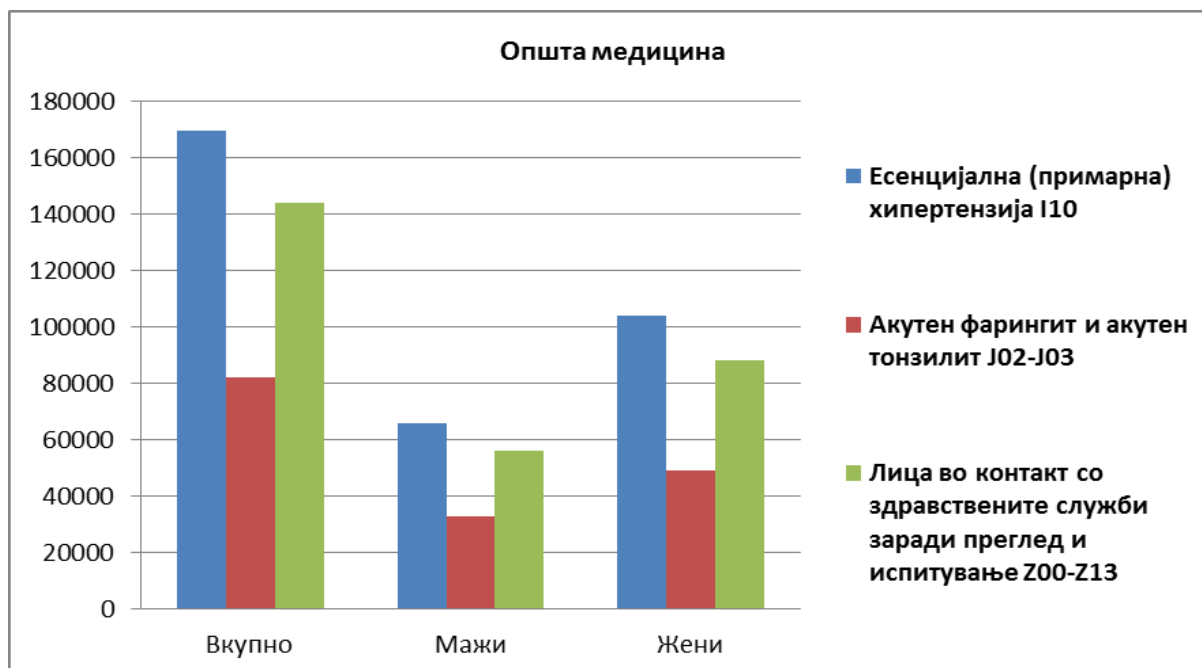
Извор на податоци: Центар за јавно здравје - Скопје

Дијаграм 13. Процентуален приказ на најзастапени глави на заболувања-состојби во дејноста општа медицина на подрачјето на Скопскиот регион во 2022 година



Извор на податоци: Центар за јавно здравје - Скопје

Дијаграм 14. Графички приказ на најзастапените категории од тритте најчести глави на заболувања – состојби во дејноста општа медицина по пол на подрачјето на Скопскиот регион за 2022 година



Извор на податоци: Центар за јавно здравје - Скопје

4.2.1.2. Дејност здравствена заштита на деца

Во дејноста здравствена заштита на деца во Скопскиот регион за 2022 година има вкупно 197.572 регистрирани заболувања-состојби, односно за 15,8% повеќе споредбено со 2021 година. Машките деца имале почеста потреба за посета на матичниот лекар за 10,7% повеќе од женските. Општата стапка на заболеност е 3.756,1/1.000 деца од 0-6 години од Скопскиот регион. Анализирани поединечно по пол, истата изнесува 3837,0‰ за децата од машки пол, додека за женските деца 3669,4‰. Возрасната категорија од 1-2 години завзема најголемо учество од 30,2% во вкупно евидентираните заболувања (A00-Z99), но специфичната стапка на заболеност е најголема кај децата помали од една година и изнесува 5669,‰.

На прво место со најголем број на регистрирани заболувања-состојби се болестите на респираторен систем (J00-J99), односно 90.473 или процентуално учество од 45,7%. Ова укажува дека респираторната патологија кај децата секогаш несомнено доминира во вкупната евидениција. Машките деца се афектирани повеќе за 11,6% од женските. На секои 1.000 деца од 0-6 години од Скопскиот регион имаме 1720 евидентираните заболувања, но анализирано по пол стапката е повисока кај машките деца (1765,8‰). Децата на возраст од 1-2 години имаат најголемо учество од 31,0%, но поединечната стапка по возрасни група е повисока кај децата помали од една година (1963,4‰). Категоријата акутен фарингит и акутен тонзилит (J02-J03) се наоѓа на прво место со вкупно 44,7%, потоа следуваат други акутни горнореспираторни инфекции (J00-J01, J05-J06) со учество од 24,9% и акутен бронхит и акутен бронхиолит (J20-J21) со 15,7%.

Потоа следуваат фактори што влијаат на здравствената состојба и контакт со здравствените служби со застапеност од 27,0% и стапка на заболеност од 1015,4‰. Возрасната категорија помали од 1 година има најголемо учество од 26,5% и воедно највисока специфична стапка од 2.239,7/1.000 деца помали од 1 година. Категоријата деца во контакт со здравствените служби заради преглед и испитување (Z00-Z13) има најголем удел со 92,8%.

На трето место се рангирани симптоми, знаци и абнормални клинички и лабораториски наоди, неklasифицирани на друго место со учество од 8,5% и најголема афектираност кај децата од 1-2 години (31,8%). Специфичната стапка на заболеност е 322,8‰. Треска од непознато потекло (R50) е најчеста причина за посета со застапеност од 48,4% и најголемо присуство кај децата од 1-2 години (36,6%). (Табела 25, Табела 26, Дијаграм 15 и Дијаграм 16 во прилог).

Табела 25. Стапка на специфичен морбидитет во дејноста здравствена заштита на деца

Стапка на специфичен морбидитет во дејноста здравствена заштита на деца на подрачјето во Скопскиот регион во 2022 година																
Заболувања-состојби	Шифра по МКБ -10	Вкупно			<1 год.			од 1-2 год.			од 3-4 год.			од 5-6 год.		
		Вкупно м+ж	Мажи	Жени	Вкупно	м	ж	Вкупно	м	ж	Вкупно	м	ж	Вкупно	м	ж
Вкупно (I - XIX, XXI)	A00-T98, Z00-Z99	3756,1	3837,0	3669,4	5669,8	5789,9	5546,8	4081,0	4179,1	3974,6	3527,7	3586,6	3465,8	2927,2	3020,6	2824,7
Вкупно (I - XIX)	A00 - T98	2740,8	2819,5	2656,4	3430,1	3532,5	3324,5	3124,6	3226,1	3014,5	2687,0	2738,5	2632,8	2128,6	2202,7	2047,3
Одредени инфективни и паразитски болести	A00-B99	63,5	62,1	65,0	85,9	82,2	89,7	69,6	69,9	69,4	66,2	66,7	65,7	46,4	42,8	50,3
Неоплазми	C00-D48	4,0	3,3	4,6	12,7	10,0	15,4	3,7	2,8	4,7	2,2	1,9	2,5	2,6	2,7	2,4
Болести на крвта и крвните органи и одредени заболувања кај имуниот механизам	D50-D89	50,1	53,7	46,2	129,6	137,0	122,0	84,3	93,1	74,8	24,1	25,9	22,2	12,7	12,5	12,8
Ендокрини, нутритивни и болести на метаболизам	E00-E90	56,5	57,9	55,1	146,8	153,2	140,3	78,7	79,1	78,4	35,1	38,4	31,5	21,5	20,8	22,3
Душевно растројство и растројства во обносните	F00-F99	12,8	16,3	9,1	0,3	0,6	0,0	6,0	8,1	3,7	15,9	19,7	12,0	21,0	26,4	15,1
Болести на нервниот систем	G00-G99	10,2	11,8	8,5	5,7	5,6	5,8	10,5	11,4	9,4	10,0	10,7	9,3	11,9	15,4	8,0
Болести на окоото и на аднексите	H00-H59	80,6	82,2	79,0	114,6	121,6	107,3	99,8	99,1	100,6	70,2	72,1	68,3	59,9	61,3	58,4
Болести на увото и на мастоидниот израсток	H60-H95	102,7	109,1	95,8	115,7	119,8	111,5	110,7	130,1	89,8	112,2	111,7	112,8	80,9	83,5	78,0
Болести на циркулаторниот систем	I00-I99	1,0	1,2	0,8	2,5	1,6	3,5	0,8	1,1	0,4	0,7	0,7	0,7	0,9	1,6	0,3
Болести на респираторниот систем	J00-J99	1720,0	1765,8	1670,9	1963,4	2038,5	1886,6	1923,0	1965,4	1876,9	1761,6	1787,4	1734,5	1398,0	1459,8	1330,2
Болести на дигестивниот систем	K00-K93	107,5	111,7	102,9	139,6	144,2	134,8	146,2	150,8	141,2	94,9	101,4	88,0	71,7	73,5	69,7
Болести на кожа и поткожно ткиво	L00-L99	113,9	115,5	112,2	171,2	170,4	172,0	141,5	141,4	141,8	99,7	103,2	96,1	79,8	82,9	76,5
Болести на мускулоскелетален систем и сврзно ткиво	M00-M99	13,0	13,0	13,0	6,2	5,6	6,7	10,9	10,5	11,4	12,5	13,3	11,6	18,1	17,9	18,3
Болести на генитоуринарниот систем	N00-N99	33,4	34,1	32,7	23,4	32,8	13,8	29,9	35,2	24,2	39,3	36,3	42,5	34,7	31,4	38,4
Бременост, породување и пуерперниум	O00-O99	2,9	1,7	4,3	24,4	14,4	34,6	0,0	0,0	0,0	0,0	0,0	0,0	0,0	0,0	0,0
Конгенитални малформации, деформации и хромозомски абнормалности	Q00-Q99	21,7	25,5	17,7	72,5	76,0	68,9	20,0	23,9	15,7	13,6	17,2	9,8	11,2	15,5	6,5
Симптоми, знаци и абнормални клинички и лабораториски наоди, неklasифицирани на друго место	R00-R99	322,8	327,1	318,2	395,6	397,7	393,3	369,9	383,2	355,5	321,0	324,2	317,5	252,8	251,8	254,0
Повреди, труење и одредени други последици од надворешни причини	S00-T98	24,1	27,8	20,3	20,1	21,9	18,3	25,0	29,2	20,5	23,6	27,2	19,8	25,5	29,2	21,3
Надворешни причини за морбидитет и морталитет	V01-Y98	7,9	8,0	7,8	8,1	8,1	8,0	9,0	10,5	7,4	7,2	6,7	7,6	7,6	6,9	8,4
Фактори што влијаат на здравствената состојба и контакт со здравствените служби	Z00-Z99	1015,4	1017,5	1013,1	2239,7	2256,7	2222,3	950,4	944,8	956,4	824,8	828,3	821,0	777,6	791,5	762,4

Извор на податоци: Центар за јавно здравје - Скопје

Табела 26. Стапка на специфичен морбидитет за трите најзастапени заболувања-состојби во дејноста здравствена заштита на деца

СТАПКА НА СПЕЦИФИЧЕН МОРБИДИТЕТ ЗА ТРИ НАЈЗАСТАПЕНИ ГЛАВИ НА ЗАБОЛУВАЊА-СОСТОЈБИ ВО ДЕЈНОСТА ЗДРАВСТВЕНА ЗАШТИТА НА ДЕЦА ВО СКОПСКИОТ РЕГИОН ЗА 2022 ГОДИНА																
Заболувања-состојби	Шифра по МКБ -10	Вкупно			<1 год.			од 1-2 год.			од 3-4 год.			од 5-6 год.		
		Вкупно м+ж	Маж	Жени	Вкупно	м	ж	Вкупно	м	ж	Вкупно	м	ж	Вкупно	м	ж
Вкупно (I - XIX, XXI)	A00-T98, Z00-Z99	3756,1	3837,0	3669,4	5669,8	5789,9	5546,8	4081,0	4179,1	3974,6	3527,7	3586,6	3465,8	2927,2	3020,6	2824,7
Вкупно (I - XIX)	A00 - T98	2740,8	2819,5	2656,4	3430,1	3532,5	3324,5	3124,6	3226,1	3014,5	2687,0	2738,5	2632,8	2128,6	2202,7	2047,3
ГЛАВА X	J00-J99	1720,0	1765,8	1670,9	1963,4	2038,5	1886,6	1923,0	1965,4	1876,9	1761,6	1787,4	1734,5	1398,0	1459,8	1330,2
Акутен фарингит и акутен тонзилит	J02-J03	769,8	783,7	754,9	754,9	774,5	734,8	829,9	838,4	820,6	818,9	827,2	810,1	672,8	695,8	647,6
Други акутни горнореспираторни инфекции	J00-J01,J05-J06	429,1	428,4	429,8	646,5	655,7	637,1	503,9	502,1	505,8	402,7	393,7	412,2	300,7	308,0	292,7
Акутен бронхит и акутен бронхиолит	J20-J21	270,4	283,8	256,0	377,8	406,8	348,2	326,2	345,2	305,6	256,7	265,0	248,1	190,2	199,0	180,5
ГЛАВА XXI	Z00-Z99	1015,4	1017,5	1013,1	0,0	0,0	0,0	950,4	944,8	956,4	824,8	828,3	821,0	777,6	791,5	762,4
Деца во контакт со здравствените служби заради преглед и испитување	Z00-Z13	942,8	940,9	944,8	2122,6	2132,9	2112,1	876,2	868,2	884,9	751,3	748,4	754,4	724,8	736,2	712,4
Лица во контакт со здравствените служби поради други причини	Z31-Z33,Z37,Z55-Z60, Z62-Z99	44,6	47,7	41,2	30,7	31,0	30,4	43,5	45,5	41,3	55,9	62,4	49,1	40,0	42,2	37,6
Лица со потенцијални здравствени ризици поврзани со заразна болест	Z20,Z22-Z27,Z29	16,8	17,1	16,4	61,2	66,6	55,7	16,8	16,8	16,8	9,1	8,5	9,7	6,7	6,7	6,7
ГЛАВА XVIII	R00-R99	322,8	327,1	318,2	395,6	397,7	393,3	369,9	383,2	355,5	321,0	324,2	317,5	252,8	251,8	254,0
Треска од непознато потекло	R50	156,4	160,4	152,2	225,2	222,0	228,4	206,1	215,4	195,9	142,9	149,3	136,2	97,2	97,6	96,8
Други симптоми, знаци и ненормални клинички и лабораториски наоди, неklasифицирани на друго место	R00-R09,R11-R49, R51-R53,R55-R99	142,9	144,1	141,5	164,6	169,2	159,8	152,1	155,4	148,6	147,4	146,8	148,0	121,4	121,6	121,1
Абдоминална и карлична болка	R10	23,5	22,5	24,5	5,9	6,6	5,1	11,7	12,3	11,0	30,6	28,1	33,4	34,3	32,6	36,1

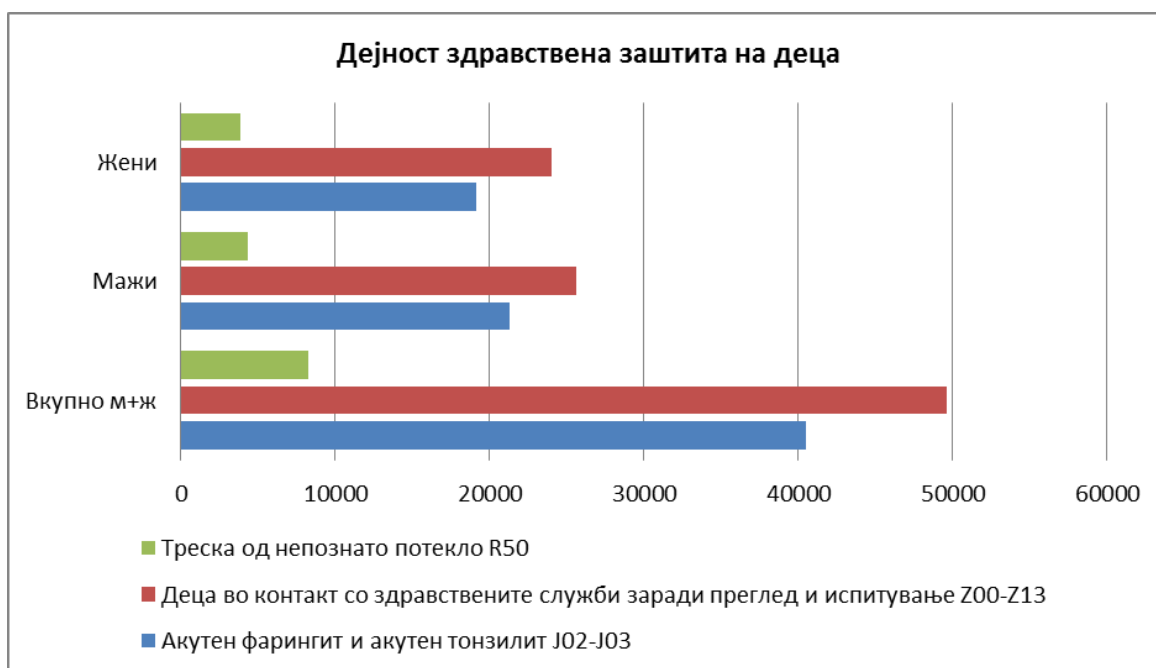
Извор на податоци: Центар за јавно здравје - Скопје

Дијаграм 15. Процентуален приказ на најзастапени глави на заболувања-состојби во дејноста здравствена заштита на деца на подрачјето на Скопскиот регион во 2022 година



Извор на податоци: Центар за јавно здравје – Скопје

Дијаграм 16. Графички приказ на најзастапените категории од тритте најчести глави на заболувања – состојби во дејноста здравствена заштита на деца по пол на подрачјето на Скопскиот регион за 2022 година



Извор на податоци: Центар за јавно здравје – Скопје

4.2.1.3. Дејност здравствена заштита на училишни деца и младина

Во 2022 година бројот на евидентирани заболувања-состојби кај училишните деца и младина изнесува 205.009, односно 20,9% повеќе во однос на 2021 година. Лицата од женски пол имале поголема потреба за посета на матичниот лекар за 1,2% повеќе во однос на машкиот пол. Возрасниот контингент од 10-14 години има најголемо учество во вкупно утврдениот морбидитет со 31,8%. Општата стапка на заболеност е 1574,5‰, но анализирано поединечно по полова дистрибуција повисока е кај женскиот пол 1624,5‰. Највисока поединечна стапка по возрасни групи имаат училишните деца од 7-9 години, односно на секои 1.000 од нив имаме 2208 евидентирани заболувања-состојби.

На прво место доминираат болестите на респираторниот систем (J00-J99) со застапеност од 39,6% во вкупно регистрираниот морбидитет. Оваа патологија е почесто присутна кај машките училишни деца и младина за 4,7% повеќе од женските. Возрасната категорија од 10-14 година има најголем број на евидентирани заболувања, односно 27.657 или учество од 34%. Специфичната стапка на заболеност е 623,5‰, но децата од 7-9 години имаат најголема честота на јавување со стапка од 1052,2‰. Категоријата акутен фарингит и акутен тонзилит (J02-J03) завзема најголемо учество со вкупно 54,9% и речиси идентична дистрибуција по пол. Потоа следуваат други акутни горнореспираторни инфекции (J00-J01, J05-J06) со застапеност од 19,2% и акутен бронхит и акутен бронхиолит (J20-J21) со 9,3%.

Следуваат фактори што влијаат на здравствената состојба и контакт со здравствените служби со учество од 23,2% и специфична стапка на заболеност од 366,8‰. Лицата во контакт со здравствените служби заради преглед и испитување (Z00-Z13) е најчестата категорија како причина за посета на училишните деца и младина со 95,4%.

На трето место се наоѓаат симптоми, знаци и абнормални клинички и лабораториски наоди, неklasифицирани на друго место со 7,8% и поголема афектираност кај женските за 11,3% повеќе во однос на машките. Категоријата други симптоми, знаци и ненормални клинички и лабораториски наоди неklasифицирани на друго место (R00-R09, R11, R49, R51-R59) учествува со 51,9%, дијагнозата абдоминална и карлична болка (R10) со 24,1% и треска од непознато потекло (R50) со 23,9%. (Табела 27, Табела 28, Дијаграм 17 и Дијаграм 8 во прилог).

Табела 27. Стапка на специфичен морбидитет во дејноста здравствена заштита на училишни деца и младина

Стапка на специфичен морбидитет во дејност здравствена заштита на училишни деца и младина на подрачјето во Скопскиот регион во 2022 година																
Заболувања-состојби	Шифра по МКБ -10	Вкупно			7-9 год			10-14 год.			15-19 год.			20-24 год.		
		Вкупно м+ж	Мажи	Жени	Вкупно	м	ж	Вкупно	м	ж	Вкупно	м	ж	Вкупно	м	ж
Вкупно (I - XIX, XXI)	A00-T98, Z00-Z99	1574,5	1527,0	1624,5	2208,0	2286,8	2124,0	1787,1	1872,2	1696,7	1412,0	1290,9	1537,4	1085,8	878,6	1302,3
Вкупно (I - XIX)	A00 - T98	1207,7	1163,6	1254,0	1707,1	1741,2	1670,8	1341,3	1384,5	1295,6	1090,1	1001,0	1182,4	847,4	697,8	1003,6
Одредени инфективни и паразитски болести	A00-B99	82,6	80,2	85,0	96,8	98,3	95,2	92,9	94,6	91,0	77,0	72,2	81,9	67,7	60,7	75,1
Неоплазми	C00-D48	4,7	4,2	5,2	2,6	2,2	3,0	3,6	3,8	3,4	5,8	5,2	6,3	6,2	5,1	7,3
Болести на крвта и крвните органи и одредени заболувања кај имуниот механизам	D50-D89	11,7	5,5	18,3	6,2	6,6	5,7	12,2	8,2	16,5	14,5	4,0	25,4	12,2	3,3	21,4
Ендокрини, нутритивни и болести на метаболизам	E00-E90	16,9	9,7	24,5	13,7	9,5	18,3	13,4	12,6	14,3	15,4	7,9	23,1	24,3	8,6	40,7
Душевни растројства и растројства во обносните	F00-F99	21,9	22,5	21,3	16,0	20,4	11,4	16,4	19,6	13,1	24,7	23,4	26,0	28,8	26,1	31,6
Болести на нервниот систем	G00-G99	14,3	14,8	13,8	13,8	13,9	13,7	14,0	16,8	11,0	15,0	14,1	15,9	14,4	14,1	14,8
Болести на окото и на аднексите	H00-H59	31,1	27,0	35,4	41,9	42,4	41,4	34,9	31,1	39,0	29,8	22,4	37,5	21,0	16,8	25,4
Болести на увото и на мастоидниот израсток	H60-H95	35,7	33,3	38,2	59,2	56,8	61,8	40,7	41,2	40,1	27,4	25,7	29,1	23,0	16,6	29,7
Болести на циркулаторниот систем	I00-I99	5,7	5,4	6,0	1,9	2,0	1,7	2,2	2,7	1,7	6,1	6,2	6,0	11,5	9,7	13,4
Болести на респираторниот систем	J00-J99	623,5	623,5	623,6	1052,2	1089,9	1012,1	755,9	792,2	717,3	503,5	485,1	522,6	314,9	264,6	367,3
Болести на дигестивниот систем	K00-K93	56,3	56,3	56,2	53,1	55,0	51,1	48,5	53,7	43,0	64,6	61,7	67,7	58,0	54,4	61,9
Болести на кожа и поткожно ткиво	L00-L99	73,1	63,0	83,6	71,4	69,1	73,8	69,1	62,9	75,7	83,1	71,7	94,9	68,3	50,3	87,0
Болести на мускулоскелетален систем и сврзно ткиво	M00-M99	36,5	34,7	38,3	25,3	25,3	25,3	37,6	36,3	38,9	36,8	34,5	39,2	42,5	39,6	45,5
Болести на генитоуринарниот систем	N00-N99	31,3	20,9	42,1	31,9	23,1	41,2	23,0	18,0	28,2	28,7	16,8	41,0	42,1	26,5	58,4
Бременост, породување и пуерпериум	O00-O99	0,4	0,0	0,9	0,0	0,0	0,0	0,0	0,0	0,0	0,2	0,0	0,3	1,5	0,0	3,0
Конгенитални малформации, деформации и хромозомски абнормалности	Q00-Q99	5,1	6,3	3,9	10,6	14,2	6,8	6,5	8,1	4,8	3,6	3,8	3,3	1,6	1,4	1,8
Симптоми, знаци и абнормални клинички и лабораториски наоди, неклассифицирани на друго место	R00-R99	122,9	112,7	133,6	182,3	177,7	187,1	130,3	131,6	128,9	119,1	100,5	138,3	78,5	60,3	97,6
Повреди, труење и одредени други последици од надворешни причини	S00-T98	34,1	43,6	24,1	28,1	34,7	21,1	40,1	51,1	28,5	35,0	45,7	23,8	31,0	39,7	21,8
Надворешни причини за морбидитет и морталитет	V01-Y98	2,9	3,1	2,7	4,3	4,8	3,7	3,3	3,6	3,0	2,7	2,8	2,5	2,0	1,9	2,1
Фактори што влијаат на здравствената состојба и контакт со здравствените служби	Z00-Z99	366,8	363,4	370,4	500,9	545,6	453,3	445,7	487,8	401,1	321,9	289,9	355,0	238,4	180,8	298,6

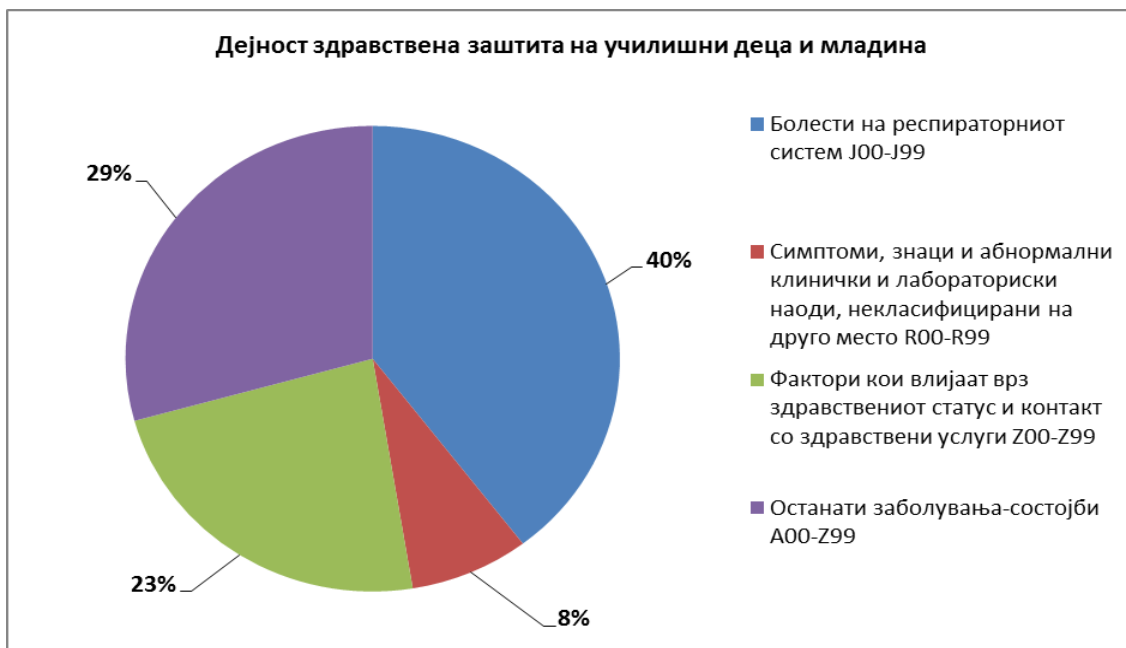
Извор на податоци: Центар за јавно здравје - Скопје

Табела 28. Стапка на специфичен морбидитет за трите најзастапени заболувања-состојби во дејноста здравствена заштита на училишни деца и младина

Стапка на специфичен морбидитет на три најзастапени глави на заболувања-состојби во дејност здравствена заштита на училишни деца и младина на																
Заболувања-состојби	Шифра по МКБ -10	Вкупно			7-9 год.			10-14 год.			15-19 год.			20-24 год.		
		Вкупно м+ж	Маж	Жени	Вкупно	м	ж	Вкупно	м	ж	Вкупно	м	ж	Вкупно	м	ж
Вкупно (I - XIX, XXI)	A00-T98, Z00-Z99	1574,5	1527,0	1624,5	2208,0	2286,8	2124,0	1787,1	1872,2	1696,7	1412,0	1290,9	1537,4	1085,8	878,6	1302,3
Вкупно (I - XIX)	A00 - T98	1207,7	1163,6	1254,0	1707,1	1741,2	1670,8	1341,3	1384,5	1295,6	1090,1	1001,0	1182,4	847,4	697,8	1003,6
ГЛАВА X	J00-J99	623,5	623,5	623,6	1052,2	1089,9	1012,1	755,9	792,2	717,3	503,5	485,1	522,6	314,9	264,6	367,3
Акутен фарингит и акутен тонзилит	J02-J03	342,6	338,8	346,5	564,7	570,1	558,9	425,2	439,5	410,1	280,1	270,4	290,1	168,2	142,7	194,8
Други акутни горнореспираторни инфекции	J00-J01, J05-J06	119,9	116,5	123,4	196,5	201,3	191,5	145,3	146,5	144,2	104,1	97,0	111,4	57,2	46,5	68,3
Акутен бронхит и акутен бронхиолит	J20-J21	58,0	61,7	54,1	120,3	130,4	109,5	66,6	75,3	57,3	36,1	38,3	33,9	28,8	23,8	33,9
ГЛАВА XXI	Z00-Z99	366,8	363,4	370,4	500,9	545,6	453,3	445,7	487,8	401,1	321,9	289,9	355,0	238,4	180,8	298,6
Лица во контакт со здравствените служби заради преглед и испитување	Z00-Z13	350,0	347,4	352,8	469,4	511,8	424,2	428,2	468,1	385,9	312,7	281,9	344,6	224,6	172,8	278,7
Лица во контакт со здравствените служби поради други причини	Z31-Z39, Z55-Z60, Z62-Z65, Z71, Z73-Z79	11,8	10,9	12,8	23,4	24,7	21,9	12,3	14,4	10,1	5,2	4,2	6,1	10,1	4,3	16,2
Други лица со потенцијални здравствени ризици поврзани со заразна болест	Z20, Z22-Z29	3,8	3,9	3,8	5,8	6,1	5,5	3,9	3,7	4,2	3,1	3,1	3,2	3,1	3,3	2,9
ГЛАВА XVIII	R00-R99	122,9	112,7	133,6	182,3	177,7	187,1	130,3	131,6	128,9	119,1	100,5	138,3	78,5	60,3	97,6
Други симптоми, знаци и ненормални клинички и лабораториски наоди неklasифицирани на друго место	R00-R09, R11, R49, R51-R59	63,8	57,7	70,1	83,8	85,2	82,4	66,4	65,4	67,5	63,3	54,6	72,4	47,8	33,8	62,4
Абдоминална и карлична болка	R10	29,5	29,5	29,5	59,1	57,4	61,0	32,6	34,8	30,3	21,4	21,0	21,8	14,2	13,1	15,4
Треска од непознато потекло	R50	29,6	25,5	33,9	39,3	35,1	43,8	31,3	31,4	31,2	34,4	24,9	44,1	16,5	13,3	19,9

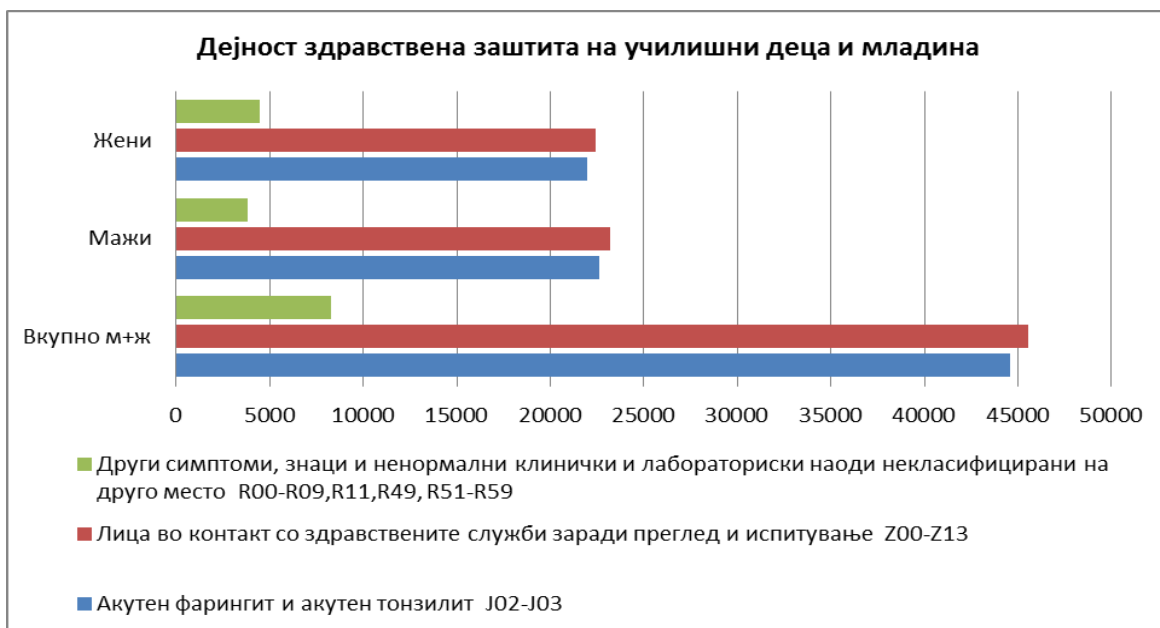
Извор на податоци: Центар за јавно здравје - Скопје

Дијаграм 17. Процентуален приказ на најзастапени глави на заболувања-состојби во дејноста здравствена заштита на училишни деца и млади на подрачјето на Скопскиот регион во 2022 година



Извор на податоци: Центар за јавно здравје - Скопје

Дијаграм 18. Графички приказ на најзастапените категории од тритте најчести глави на заболувања – состојби во дејноста здравствена заштита на училишни деца и млади по пол на подрачјето на Скопскиот регион за 2022 година



Извор на податоци: Центар за јавно здравје - Скопје

4.2.1.4. Дејност здравствена заштита на жени

Во текот на 2022 година бројот на заболувања-состојби во дејноста здравствена заштита на жени во Скопскиот регион изнесува 116.370, односно истиот е зголемен за 6,4% во однос на изминатата година. Возрасната категорија 25-34 години има највисоко учество во евидентираната морбидитетна евиденција, односно 32,7%, потоа следуваат пациентките на возраст од 35-44 години со 27,6%. Општата стапка на заболеност укажува дека на секои 1.000 жени од Скопскиот регион на возраст од 14 и повеќе години се евидентирани 375,8 заболувања-состојби од дејноста здравствена заштита на жени. Анализирани поединечно по најзафатени возрасни групи, истата изнесува 964,8‰ за жените од 25-34 години и 726,1/1000 жени од 35-44 години.

На прво место се издвојуваат фактори што влијаат на здравствената состојба и контакт со здравствените служби (Z00-Z99) со учество од 40,9%. Жените на возраст од 25-34 години се најчесто афектирани, односно 36,7% во вкупно Z00-Z99. На секои 1000 жени се регистрирани 154 состојби од оваа група на фактори што влијаат на здравствената состојба и контакт со здравствените служби, а поединечната специфична стапка по возрасни групи, укажува највисока честота на јавување од 444,1‰ кај жените од 25-34 години. Најголем број од посетите се поради гинеколошки преглед (Z01.4), односно со учество од 37,2%, потоа следуваат лица во контакт со здравствените служби заради преглед и испитување со 27,8% и антенатален скрининг и друг надзор на бременоста со 23,2%.

Следуваат болестите на генитоуринарниот систем (N00-N99) со учество во морбидитетот од 40,1% и стапка на заболеност од 150,8‰. Жените на возраст од 35-44 години завземаат најголемо учество во морбидитетната листа на болестите на генитоуринарниот систем со 29,2%. Дијагнозата друго воспаление на вагината и вулвата (N76) е на прво место со 22%, потоа е категоријата (N91-N92) нарушување на менструацијата со 19,5% и менопаузални и други перименопаузални заболувања (N95) со 8,6%.

На трето место се наоѓа бременост, породување и пуерпериум (O00-O99) со процентуална застапеност од 9,3% и специфична стапка од 35,2/1000 жени. Возрасната категорија 25-34 години учествува со 60,5% во вкупно евидентираните од групата и има највисока поединечна стапка од 167,0‰. Други компликации во бременоста и породувањето (O20, O24-O29, O60-O63, O67-O71, O73-O75, O81-84) завземаат 41,6%

од вкупниот број, потоа се друга грижа за мајката во врска со фетусот и амнионската празнина и можни породилни проблеми (O30-O43, O47-O48) со 19% и единечно спонтано породување (O80) со 17,3%. (Табела 29, Табела 30, Дијаграм 19 и Дијаграм 20 во прилог).

Табела 29. Стапка на специфичен морбидитет во дејноста здравствена заштита на жени

Стапка на специфичен морбидитет во дејност здравствена заштита на жени на подрачјето во Скопскиот регион во 2022 година										
Заболувања-состојби	Шифра по МКБ -10	Вкупно	Возрасни групи							
			до 14 год.	15-24 год.	25-34 год.	35-44 год.	45-54 год.	55-64 год.	65-74 год.	75 и повеќе год.
Вкупно (I - XIX, XXI)	A00-T98, Z00-Z99	375,8	10,5	410,8	964,8	726,1	429,3	188,2	137,3	56,4
Вкупно (I - XIX)	A00 - T98	221,8	7,6	213,9	520,7	443,8	295,0	118,0	84,5	33,4
Одредени инфективни и паразитски болести	A00 - B99	14,4	0,2	13,2	25,0	37,8	15,9	10,6	6,1	1,3
Неоплазми	C00 - D48	18,8	0,1	6,6	19,1	38,7	48,0	16,4	11,4	2,9
Болести на циркулаторниот систем	I00 - I99	0,4	0,0	0,5	1,1	0,7	0,4	0,1	0,2	0,0
Болести на генитоуринарниот систем	N00 - N99	150,8	3,1	145,5	302,5	307,6	226,7	89,5	65,7	28,4
Бременост, породување и пуерпериум	O00 - O99	35,2	4,0	44,9	167,0	55,2	2,3	0,0	0,0	0,0
Конгенитални малформации, деформации и хромозомски абнормалности	Q00 - Q99	0,4	0,0	0,7	1,6	0,5	0,0	0,1	0,0	0,0
Симптоми, знаци и абнормални клинички и лабораториски наоди, неклассифицирани на друго место	R00 - R99	1,9	0,1	2,4	4,3	3,2	1,8	1,3	1,2	0,7
Повреди, труење и одредени други последици од надворешни причини	S00 - T98	0,0	0,0	0,0	0,0	0,0	0,0	0,0	0,0	0,0
Надворешни причини за морбидитет и морталитет	V01 - Y98	0,0	0,0	0,0	0,1	0,1	0,0	0,0	0,0	0,0
Фактори што влијаат на здравствената состојба и контакт со здравствените служби	Z00 - Z99	154,0	2,9	196,9	444,1	282,3	134,3	70,1	52,8	23,0

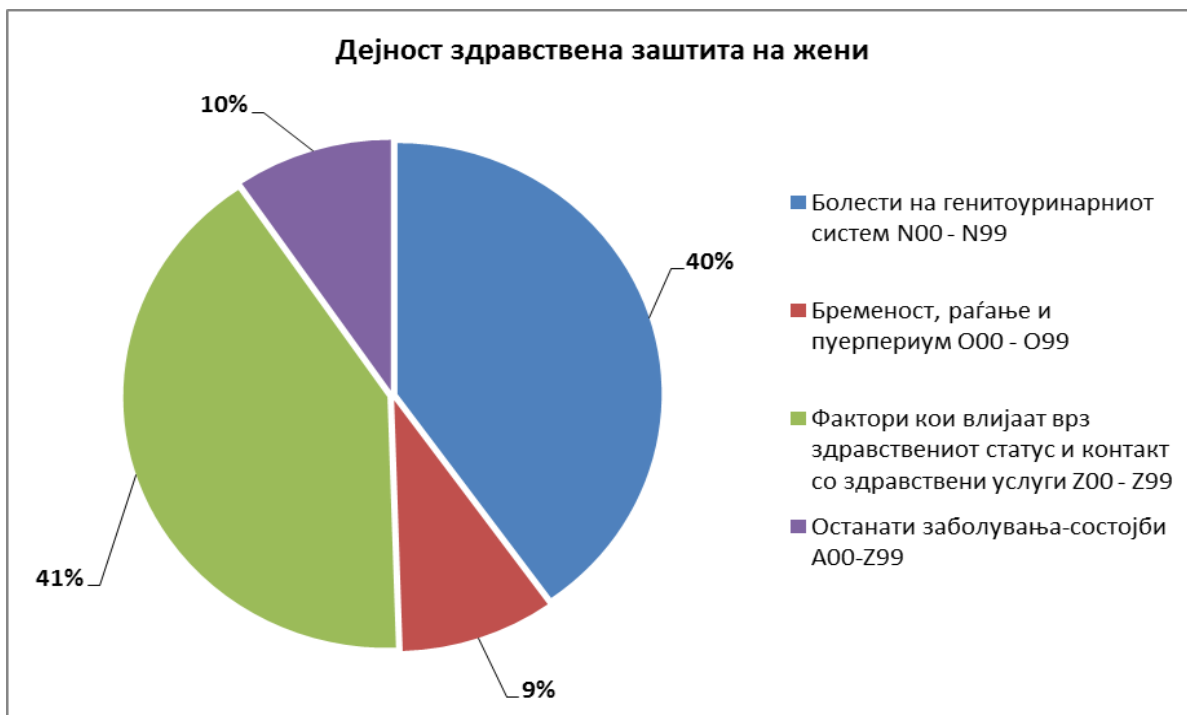
Извор на податоци: Центар за јавно здравје - Скопје

Табела 30. Стапка на специфичен морбидитет за трите најзастапени заболувања-состојби во дејноста здравствена заштита на жени

Стапка на специфичен морбидитет на три најзастапени глави на заболувања-состојби во дејност здравствена заштита на жени на подрачјето во Скопскиот регион во 2022 година										
Заболувања-состојби	Шифра по МКБ -10	Вкупно	Возрасни групи							
			до 14 год.	15-24 год.	25-34 год.	35-44 год.	45-54 год.	55-64 год.	65-74 год.	75 и повеќе год.
Вкупно (I - XIX, XXI)	A00-T98, Z00-Z99	375,8	10,5	410,8	964,8	726,1	429,3	188,2	137,3	56,4
Вкупно (I - XIX)	A00 - T98	221,8	7,6	213,9	520,7	443,8	295,0	118,0	84,5	33,4
ГЛАВА XIV	N00 - N99	150,8	3,1	145,5	302,5	307,6	226,7	89,5	65,7	28,4
Друго воспаление на вагината и вулвата	N76	33,3	0,1	36,3	78,3	67,9	38,6	18,7	14,1	4,7
Нарушување на менструацијата	N91-N92	29,5	1,7	39,6	60,1	67,4	54,9	0,0	0,0	0,0
Менопаузални и други перименопаузални заболувања	N95	13,1	0,0	0,0	1,0	7,0	45,9	27,6	17,0	5,3
ГЛАВА XXI	Z00 - Z99	154,0	2,9	196,9	444,1	282,3	134,3	70,1	52,8	23,0
Гинеколошки преглед	Z01.4	57,3	0,9	61,8	126,2	116,7	68,6	35,1	26,6	11,7
Ангенатален скрининг и друг надзор на бременоста	Z34-Z36	35,8	1,3	37,6	59,3	72,2	51,1	28,0	21,1	9,6
Лица во контакт со здравствените служби заради преглед и испитување	Z00-Z13 (без Z01.4, Z12.4)	42,8	0,2	77,0	209,7	52,4	0,1	0,0	0,0	0,0
ГЛАВА XV	O00 - O99	35,2	4,0	44,9	167,0	55,2	2,3	0,0	0,0	0,0
Други компликации на бременоста и породувањето	O20, O24-O29, O60-O63, O67-O71, O73-O75, O81-O84	14,7	0,0	16,0	71,9	24,8	1,2	0,0	0,0	0,0
Друга грижа за мајката во врска со фетусот и амнионска празнина и можни породилни проблеми	O30-O43, O47-O48	6,7	1,1	8,0	32,0	10,4	0,3	0,0	0,0	0,0
Единечно спонтано породување	O80	6,1	1,2	9,0	29,5	7,8	0,3	0,0	0,0	0,0

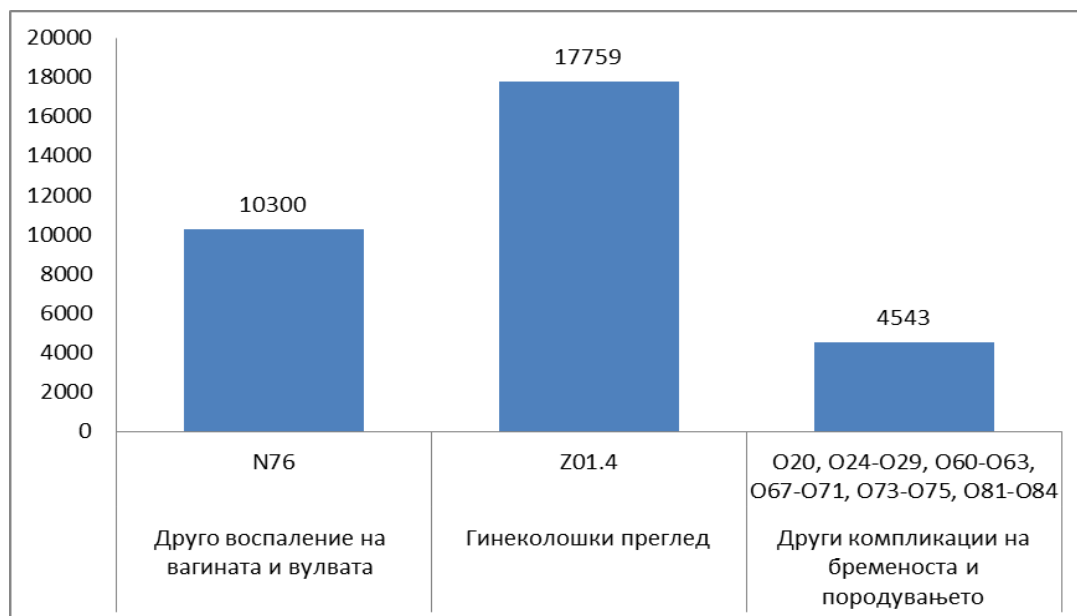
Извор на податоци: Центар за јавно здравје – Скопје

Дијаграм 19. Процентуален приказ на најзастапени глави на заболувања-состојби во дејноста здравствена заштита на жени на подрачјето на Скопскиот регион во 2022 година



Извор на податоци: Центар за јавно здравје - Скопје

Дијаграм 20. Графички приказ на најзастапените категории од тритте најчести глави на заболувања – состојби во дејноста здравствена заштита на жени на подрачјето на Скопскиот регион за 2022 година



Извор на податоци: Центар за јавно здравје - Скопје

4.2.1.5. Дејност заштита и лекување на устата и забите

Во 2022 година бројот на утврдени заболувања-состојби во дејноста заштита и лекување на устата и забите изнесува 182.410, односно истиот е зголемен за 9,1% во однос на 2021 година. Женската популација имала поголема потреба за посета на матичниот стоматолог, па врз основа на тоа патологијата утврдена кај нив е за 10,1% повеќе во однос на мажите. Општата стапка на заболеност изнесува 300,5/1.000 жители од Скопскиот регион, поединечно специфичната стапка е повисока за лицата од женски пол и изнесува 310,3%. Жителите на возраст од 25-34 години завземаат најголемо учество во морбидитетната листа со 16,5% и стапка од 451,8%.

На прво место се наоѓа дентален кариес (K02) и евидентирани се 52.066 состојби, односно 28,5%. Женската популација е регистрирана повеќе за 12,2% во однос на мажите. Специфичната стапка на заболеност е 85,8/1000 жители, аналогно бидејќи жените се повеќе афектирани истата е повисока кај нив и изнесува 89,6%. Жителите на возраст од 25-34 години се најмногу евидентирани со дентален кариес (23,1%).

Следуваат болести на пулпата и периапикалните ткива (K04) со застапеност од 19,4% и вкупна стапка на заболеност од 58,5%. Учеството на лицата од женски пол е за 7,3% повеќе во однос на мажите. Една петина од пациентите се на возраст од 25-34 години, односно честотата на јавување укажува дека на секои 1000 жители од оваа возрасна група имаме 89 регистрирани болести на пулпа и периапикални ткива.

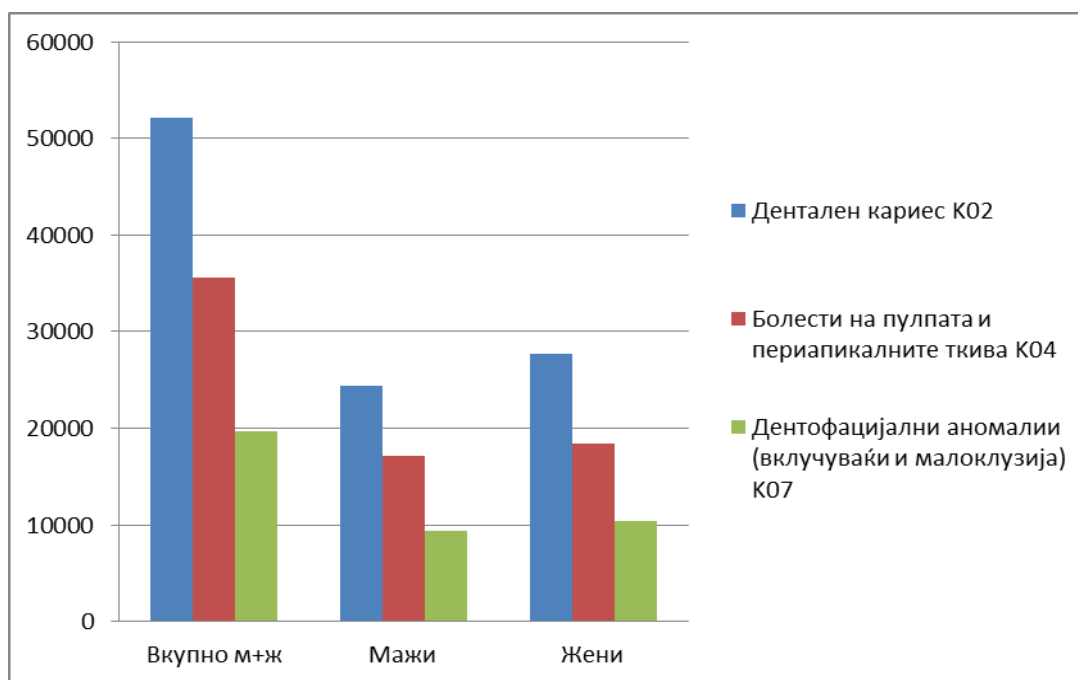
На трето место се издвојуваат дентофацијални аномалии (вклучувајќи малоклузија) K07 со вкупен број од 19.725, односно учество од 10,8% и стапка на заболеност од 32,5/1000 жители од Скопскиот регион. Лицата од женски пол се евидентирани со оваа патологија за 10% повеќе во однос на машката популација. Училишните деца на возраст од 10-14 години се најчесто евидентирани со овие аномалии и завземаат 31,0% и стапка на заболеност од 167,6%. (Табела 31, Дијаграм 21 и Дијаграм 22 во прилог).

Табела 31. Стапка на специфичен морбидитет на најзастапените заболувања-состојби во стоматолошката дејност

Стапка на специфичен морбидитет на најзастапените заболувања-состојби во дејноста заштита и лекување на устата и забите на подрачјето во Скопскиот регион во 2022 година																																		
Заболувања-состојби	Шифра по МКБ - 10	Вкупно			до 4 год.			5-9 год.			10-14 год.			15-24 год.			25-34 год.			35-44 год.			45-54 год.			55-64 год.			65-74 год.			75 и повеќе години		
		Вкупно м+ж	Мажи	Жени	Вкупно м+ж	Мажи	Жени	Вкупно м+ж	Мажи	Жени	Вкупно м+ж	Мажи	Жени	Вкупно м+ж	Мажи	Жени	Вкупно м+ж	Мажи	Жени	Вкупно м+ж	Мажи	Жени	Вкупно м+ж	Мажи	Жени	Вкупно м+ж	Мажи	Жени	Вкупно м+ж	Мажи	Жени			
Вкупно (1 - 32)	A00 - Z99	300,5	290,3	310,3	74,2	66,3	82,6	405,3	374,5	438,4	429,2	405,8	453,9	412,8	380,2	446,8	451,8	412,7	491,3	275,5	263,8	286,8	238,1	230,0	245,8	228,6	224,9	231,9	235,4	252,6	221,4	202,2	239,2	174,6
Вкупно (1 - 25)	A00 - S09	269,7	259,8	279,2	61,3	54,4	68,5	365,6	338,9	394,3	379,1	359,5	400,0	377,8	347,3	409,4	403,3	365,3	441,7	252,4	239,6	264,9	217,1	208,1	225,7	203,5	201,7	205,2	208,5	223,9	196,0	169,3	200,9	145,8
Дентален кариес	K02	85,8	81,8	89,6	19,0	17,5	20,7	99,2	97,0	101,5	107,4	102,8	112,4	131,0	119,6	142,7	151,7	132,1	171,5	100,7	94,5	106,8	73,0	69,9	75,9	51,4	52,2	50,8	40,6	42,1	39,5	28,4	35,7	23,0
Болести на пулпата и периапикалните ткива	K04	58,5	57,5	59,6	7,0	7,5	6,4	68,3	69,0	67,5	42,6	40,3	45,0	65,7	63,3	68,2	89,8	83,2	96,5	67,4	61,6	73,0	61,2	59,3	63,0	52,8	52,5	53,1	47,7	53,6	43,0	37,6	46,9	30,6
Дентофацијални аномалии (вклучуваќи и малоклузија)	K07	32,5	31,4	33,5	18,5	13,8	23,4	130,3	109,6	152,6	167,6	157,7	178,2	74,0	68,7	79,6	23,6	25,9	21,2	4,3	4,4	4,2	2,1	2,6	1,6	0,9	0,9	0,9	0,8	1,1	0,7	0,9	1,1	0,7

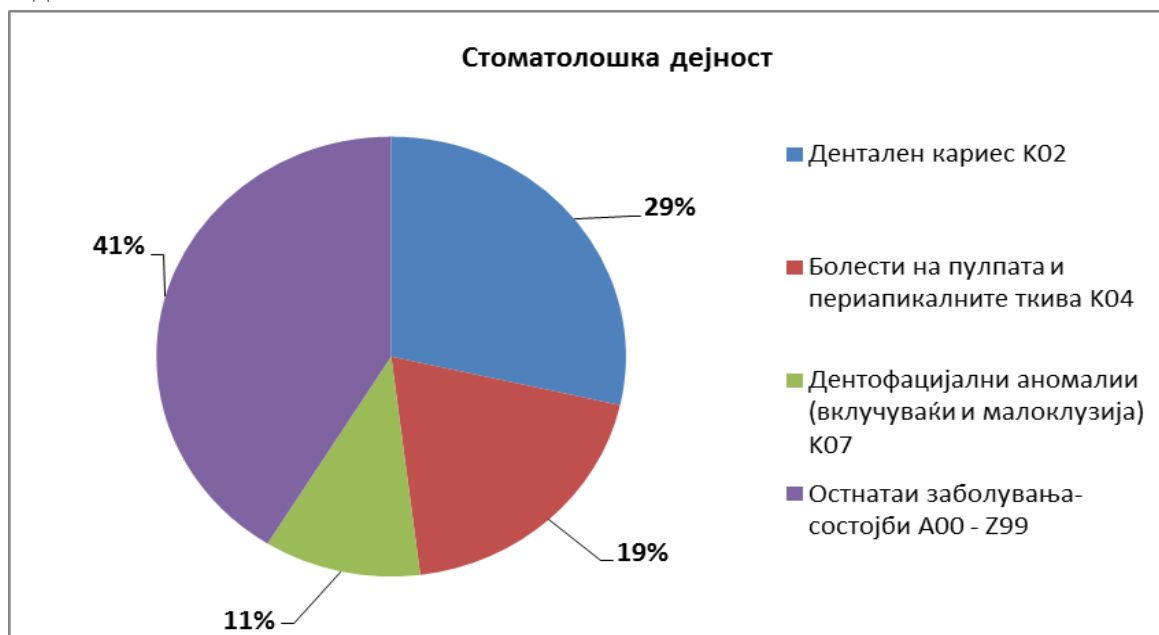
Извор на податоци: Центар за јавно здравје - Скопје

Дијаграм 21. Графички приказ на најзастапените категории на заболувања – состојби во дејноста заштита и лекување на устата и забите прикажани по пол на подрачјето на Скопскиот регион за 2022 година



Извор на податоци: ЈЗУ Центар за јавно здравје - Скопје

Дијаграм 22. Процентуален приказ на најзастапени заболувања-состојби во дејноста заштита и лекување на устата и забите на подрачјето на Скопскиот регион во 2022 година



Извор на податоци: ЈЗУ Центар за јавно здравје - Скопје

4.2.2. Морбидитет и леталитет регистриран во болничка дејност во Скопскиот регион за 2022 година

Во 2022 година вкупниот број на болнички лекувани пациенти во стационарните здравствени установи од Скопскиот регион изнесува 117.593 лица, односно истиот е зголемен за 12,1% во однос на 2021 година. Лицата од женски пол се застапени за 2,5% повеќе споредбено со мажите. Анализирани по возрастни групи, лицата на возраст од 70-79 година завземаат најголемо учество од 17,9%, а по нив следува возрасната група 50-59 години со застапеност од 15,0%. Новороденчињата имаат најмал број на хоспитализации, односно 1,6% и училишните деца од 10-14 години (2,1%). Повеќе од половина од пациентите кои биле лекувани во болничките установи од Скопскиот регион се лицата жители на Скопје (56,1%) и имаат релативно слична дистрибуција по пол со само 5,5% повеќе кај жените. Старите лица на возраст од 70-79 години имаат најголемо учество во вкупниот број на хоспитализации кај скопските жители со 19,1%, а најмалку застапени се новороденчињата (1,6%).

Неоплазмите се наоѓаат на прво место како причина за хоспитализација со вкупно 22.553 жители (19,1%), од кои 46,7% се скопски жители. Најчесто афектирани се лицата од 70-79 година (21,1%) и на возраст од 50-59 години (17,7%). Многу значајно е да се напомене дека се афектирани и помладите лица, односно опфатат е следен: 20-29 години (4,0%), 30-39 години (7,5%) и 40-49 години (13,1%).

Следува групата болести на циркулаторен систем која опфаќа 14,7% од вкупниот број на хоспитално лекувани пациенти во стационарните установи од Скопскиот регион. Мажите имале поголема потреба за болничко лекување за 39,7% во однос на жените. Имено истите групи на возрасти се најчесто застапени, односно 70-79 години (27,8%) и 50-59 години (18,8%). Скопските жители кои биле лекувани од болести на циркулаторен систем опфаќаат 60,2%.

Третото место на болничката морбидитетна листа им припаѓа на пациентите лекувани од болести на генитоуринарниот систем кои завземаат 10,3%. Поголема доминација имаат жените за 47,5% повеќе споредбено со мажите. Жителите од Скопскиот регион опфаќаат 55,0% од пациентите од оваа група. Следуваат лицата кои боледувале од дигестивни заболувања со опфат од 7,6% и повреди, труење и други одредени последици од надворешни причини со застапеност од 6,0%.

Бројот на болнички постели во здравствените установи од Скопскиот регион е 4.371 со вкупен број на 117.593 лекувани болни и остварени 1.201.661 болнички ден. Просечното траење на лекување изнесува 10,2 дена. Здравствена установа со најголем број на лекувани болни е Градска општа болница “8-ми Септември”, односно 11.626 (9,8%) од вкупно згрижените и истите оствариле 72.040 дена, потоа следуваат Универзитетската клиника за кардиологија со 10.340 лица (8,7%) и ПЗУ Систина со учество од 7.912 пациенти (6,7%). Во однос на здравствените установи кои хоспитализирале најмал број на пациенти се: ПЗУ Еуроиталиа (0,05%) и ПЗУ Специјализирана болница “Санте плус” (0,1%), додека од јавните здравствени установи се: ЈЗУ Институт за белодробни заболувања и туберкулоза (0,3%) и Универзитетска клиника за дерматологија (0,3%).

Најголем број на денови на хоспитализација имале пациентите кои биле згрижени во ЈЗУ Универзитетска клиника за хематологија (31,3%) и ЈЗУ Психијатриска болница – Скопје (16,1%). Просечното траење на лекување е највисоко во ЈЗУ Психијатриска болница – Скопје и изнесува 117,7 дена, како и во ЈЗУ Специјализирана болница за геријатрија и палијативна нега (72,3 дена) и ЈЗУ Универзитетска клиника за хематологија (52,6 дена).

Бројот на починати лица во болничките здравствените установи од Скопскиот регион е 2960 умрени, а од нив 69,7% се жители на од Скопски регион. Најголем учество во вкупно умрените завземаат лицата на возраст од 70-79 години (29,7%) и 80 и повеќе години (23,4%). Вкупната стапка на леталитет е 2,5%, односно 2,8% за мажите и 2,2% за жените. Три водечки причини кои покажуваат највисок број на умрени од одредена болест во однос на 100 болнички лекувани од истата болест се: групата одредени инфективни и паразитски болести со стапка од 12,3%, повреда, труење и други одредени последици од надворешни причини, односно 4,8 на 100 болнички лекувани пациенти и болести на циркулаторен систем (4,4 умрени на 100 хоспитализирани од оваа група). Но, процентуалното учество покажува дека најголем број на починати се поради болести на циркулаторен систем (26%), одредени инфективни и паразитски болести (17,7%) и повреда, труење и други одредени последици од надворешни причини (11,6%). (Табела 32, 33, 34, 35, 36, 37, 38, 39, 40, 41, 42, 43, 44, 45, 46 и Дијаграм 23, 24, 25 и 26 во прилог).

Табела 32. Приказ на вкупниот број лекувани болни, остварени болнички денови, болнички постели, просечно траење на лекување и број на умрениво болничките здравствените установи од Скопскиот регион за 2022 година

Реден број	Назив на здравствена установа (ЗУ)	Болнички постели (БП)	Лекувани болни (ЛБ)	Болнички денови (БД)	Просечно траење на лекување (ПТЛ)	Број на умрени (У)
1	ЈЗУ УК КАРИЛ	20	729	5700	7,8	82
2	ЈЗУ УК ЗА КАРДИОЛОГИЈА	128	10340	24392	2,4	155
3	ЈЗУ УК ЗА НЕВРОЛОГИЈА	56	1624	16557	10,2	60
4	ЈЗУ УК ЗА ПУЛМОЛОГИЈА И АЛЕРГОЛОГИЈА	49	1061	9690	9,1	1
5	ЈЗУ УК ЗА ДИГЕСТИВНА ХИРУРГИЈА	69	2453	17628	7,2	3
6	ЈЗУ УК ЗА ГАСТРОЕНТЕРОХЕПАТОЛОГИЈА	48	2081	16855	8,1	38
7	ЈЗУ УК ЗА ТРАУМАТОЛОГИЈА	40	1710	10836	6,3	1
8	ЈЗУ УК ЗА ПЛАСТИЧНА И РЕКОНСТРУКТИВНА ХИРУРГИЈА	35	5591	12001	2,1	0
9	ЈЗУ УК ЗА УРОЛОГИЈА	37	3207	15058	4,7	1
10	ЈЗУ УК ЗА ОЧНИ БОЛЕСТИ	24	4916	6097	1,2	0
11	ЈЗУ УК ЗА ТОРАКАЛНА И ВАСКУЛАРНА ХИРУРГИЈА	66	2422	13911	5,7	0
12	ЈЗУ УК ЗА ДЕТСКА ХИРУРГИЈА	54	2018	7505	3,7	0
13	ЈЗУ УК ЗА РЕВМАТОЛОГИЈА	45	1012	16192	16,0	0
14	ЈЗУ УК ЗА ОРТОПЕДСКИ БОЛЕСТИ	63	2339	14361	6,1	1
15	ЈЗУ УК ЗА ГИНЕКОЛОГИЈА И АКУШЕРСТВО	94	7155	25480	3,6	0

Извор на податоци: ЈЗУ Центар за јавно здравје - Скопје

Табела 33. Приказ на вкупниот број лекувани болни, остварени болнички денови, болнички постели, просечно траење на лекување и број на умрени во болничките здравствените установи од Скопскиот регион за 2022 година

Реден број	Назив на здравствена установа (ЗУ)	Болнички постели (БП)	Лекувани болни (ЛБ)	Болнички денови (БД)	Просечно траење на лекување (ПТЛ)	Број на умрени (У)
16	ЈЗУ УК ЗА УВО, НОС И ГРЛО	58	1463	5621	3,8	1
17	ЈЗУ УК ЗА ХЕМАТОЛОГИЈА	45	7168	376999	52,6	1
18	ЈЗУ УК ЗА ПСИХИЈАТРИЈА	50	701	24018	34,3	0
19	ЈЗУ УК ЗА ИНФ. БОЛЕСТИ И ФЕБР. СОСТОЈБИ	105	1906	16020	8,4	284
20	ЈЗУ УК ЗА ЕНДОКРИНОЛОГИЈА	30	656	3062	4,7	0
21	ЈЗУ УК ЗА ТОКСИКОЛОГИЈА	31	511	2071	4,1	0
22	ЈЗУ УК ЗА РАДИОТЕРАПИЈА И ОНКОЛОГИЈА	153	2347	19532	8,3	0
23	ЈЗУ УК ЗА НЕФРОЛОГИЈА	50	3191	18241	5,7	81
24	ЈЗУ УК ЗА ДЕТСКИ БОЛЕСТИ	233	4775	32163	6,7	25
25	ЈЗУ УК ЗА НЕВРОХИРУРГИЈА	41	852	5705	6,7	0
26	ЈЗУ УК ЗА ДЕРМАТОЛОГИЈА	32	461	5394	11,7	0
27	ЈЗУ УК ЗА ДРЖАВНА КАРДИОХИРУРГИЈА	16	465	5868	12,6	0
28	ЈЗУ УК ЗА МАКСИЛОФАЦИЈАЛНА ХИРУРГИЈА	31	1536	4243	2,8	0
29	ЈЗУ ПСИХИЈАТРИСКА БОЛНИЦА СКОПЈЕ	1088	1648	193972	117,7	10
30	ЈЗУ ИНСТИТУТ ЗА БЕЛОДР. ЗАБОЛУВАЊА И ТУБЕРКУЛОЗА	44	440	6788	15,4	19

Извор на податоци: ЈЗУ Центар за јавно здравје - Скопје

Табела 34. Приказ на вкупниот број лекувани болни, остварени болнички денови, болнички постели, просечно траење на лекување и број на умрени во болничките здравствените установи од Скопскиот регион за 2022 година

Реден број	Назив на здравствена установа (ЗУ)	Болнички постели (БП)	Лекувани болни (ЛБ)	Болнички денови (БД)	Просечно траење на лекување (ПТЛ)	Број на умрени (У)
31	ЈЗУ СПЕЦ. БОЛ. ЗА ГЕР. И ПАЛ.МЕДИЦИНА	192	702	50728	72,3	227
32	ЈЗУ ГРАДСКА ОПШТА БОЛНИЦА 8-МИ СЕПТЕМВРИ	374	11626	72040	6,2	819
33	ЈЗУ ИНСТИТУТ ЗА ФИЗИКАЛНА МЕДИЦИНА И РЕХАБИЛИТАЦИЈА	215	1488	30732	20,7	0
34	ЈЗУ ИНСТ. ПО БЕЛОДРОБНИ ЗАБОЛУВАЊА КАЈ ДЕЦАТА-КОЗЛЕ	70	2241	14483	6,5	0
35	ЈЗУ СПЕЦ.БОЛ. ПО ГИН. И АКУШ.МАЈКА ТЕРЕЗА	41	2197	5065	2,3	0
36	ЈЗУ УК ПО ХИРУРШКИ БОЛЕСТИ СВ.НАУМ ОХРИДСКИ	140	5258	22504	4,3	77
37	ЈЗУ КАТЛАНОВСКА БАЊА ДОО КАТЛАНОВО	180	1050	20969	20,0	0
38	ПЗУ СПЕЦ.БОЛ. ПО ХИРУРШКИ БОЛЕСТИ ЖАН МИТРЕВ	128	2571	10621	4,1	92
39	ПЗУ ОПШТА БОЛНИЦА РЕ-МЕДИКА	26	3201	5366	1,7	0
40	ПЗУ СПЕЦИЈАЛНА БОЛНИЦА САНТЕ ПЛУС ГРОУП	15	171	219	1,3	0
41	ПЗУ СИСТИНА	94	7912	34460	4,4	214
42	ПЗУ ЕВРОПСКА ОЧНА БОЛНИЦА	23	2331	2419	1,0	0
43	ПЗУ ЕУРОИТАЛИА СКОПЈЕ	38	67	95	1,4	0
СИТЕ ЗДРАВСТВЕНИ УСТАНОВИ		4371	117593	1201661	10,2	2192

Извор на податоци: ЈЗУ Центар за јавно здравје - Скопје

Табела 35. Ивештај за лекувани болни според групите на болести, старосната структура и полот во болничките здравствени установи од Скопскиот регион за 2022 година

ГЛАВА И ГРУПА НА БОЛЕСТИ	ПОЛ	<1 год.	1-4 год.	5-9 год.	10-14 год.	15-19 год.	20-29 год.	30-39 год.	40-49 год.	50-59 год.	60-64 год.	65-69 год.	70-79 год.	80 и повеќе год.	ВКУПНО
I Одредени инфективни и паразитски болести	МАЖИ	131	151	96	32	25	67	128	181	249	184	219	571	318	2352
	ЖЕНИ	88	109	78	37	30	111	215	145	195	115	178	383	252	1936
	ВКУПНО	219	260	174	69	55	178	343	326	444	299	397	954	570	4288
II Неоплазми	МАЖИ	12	72	64	90	106	378	604	937	1754	1451	1794	2673	691	10626
	ЖЕНИ	17	80	126	82	145	546	1098	2024	2243	1419	1570	2098	479	11927
	ВКУПНО	29	152	190	172	251	924	1702	2961	3997	2870	3364	4771	1170	22553
III Болести на крвта и крв. органи и заб. што го зафаќаат имуниот механизам	МАЖИ	17	54	44	24	91	68	57	57	121	81	102	178	78	972
	ЖЕНИ	5	80	40	15	29	34	86	138	152	80	103	231	108	1101
	ВКУПНО	22	134	84	39	120	102	143	195	273	161	205	409	186	2073
IV Ендокрини, нутритивни и метаболички болести	МАЖИ	20	70	172	262	167	193	165	168	364	288	245	222	37	2373
	ЖЕНИ	15	91	401	331	120	116	127	163	266	242	263	213	53	2401
	ВКУПНО	35	161	573	593	287	309	292	331	630	530	508	435	90	4774
V Душевно растројста растројства во обносните	МАЖИ	0	0	0	11	36	155	364	576	358	111	86	67	27	1791
	ЖЕНИ	0	0	1	11	40	69	175	224	176	64	63	62	57	942
	ВКУПНО	0	0	1	22	76	224	539	800	534	175	149	129	84	2733
VI Болести на нервниот систем	МАЖИ	19	47	54	38	36	107	117	104	150	77	63	88	29	929
	ЖЕНИ	17	39	38	31	47	83	187	248	175	79	68	117	39	1168
	ВКУПНО	36	86	92	69	83	190	304	352	325	156	131	205	68	2097
VII Болести на окото и на аднексите	МАЖИ	2	16	12	14	15	55	70	148	435	361	572	1058	348	3106
	ЖЕНИ	5	5	14	17	21	81	78	115	325	328	601	1270	318	3178
	ВКУПНО	7	21	26	31	36	136	148	263	760	689	1173	2328	666	6284

Извор на податоци: ЈЗУ Центар за јавно здравје - Скопје

Табела 36. Ивештај за лекувани болни според групите на болести, старосната структура и полот во болничките здравствени установи од Скопскиот регион за 2022 година

ГЛАВА И ГРУПА НА БОЛЕСТИ	ПОЛ	<1 год.	1-4 год.	5-9 год.	10-14 год.	15-19 год.	20-29 год.	30-39 год.	40-49 год.	50-59 год.	60-64 год.	65-69 год.	70-79 год.	80 и повеќе год.	ВКУПНО
VIII Болести на увото и на мастоидниот израсток	МАЖИ	6	38	22	14	5	9	6	16	21	7	7	8	1	160
	ЖЕНИ	2	21	16	5	1	12	21	21	20	12	10	8	1	150
	ВКУПНО	8	59	38	19	6	21	27	37	41	19	17	16	2	310
IX Болести на циркулаторниот систем	МАЖИ	8	8	9	16	28	150	353	908	2241	1641	1917	2804	734	10817
	ЖЕНИ	3	1	4	10	18	73	220	468	1020	835	1067	2023	775	6517
	ВКУПНО	11	9	13	26	46	223	573	1376	3261	2476	2984	4827	1509	17334
X Болести на респираторниот систем	МАЖИ	387	647	482	115	104	242	212	209	260	190	219	312	128	3507
	ЖЕНИ	230	450	332	100	82	254	194	162	200	133	169	278	90	2674
	ВКУПНО	617	1097	814	215	186	496	406	371	460	323	388	590	218	6181
XI Болести на дигестивниот систем	МАЖИ	65	202	187	137	151	351	485	656	789	524	502	809	248	5106
	ЖЕНИ	25	98	113	85	133	354	475	607	631	330	355	514	175	3895
	ВКУПНО	90	300	300	222	284	705	960	1263	1420	854	857	1323	423	9001
XII Болести на кожата и на поткожното ткиво	МАЖИ	16	45	27	47	100	177	122	115	72	38	36	40	14	849
	ЖЕНИ	5	25	31	24	58	118	83	105	114	46	55	82	18	764
	ВКУПНО	21	70	58	71	158	295	205	220	186	84	91	122	32	1613
XIII Болести на мускулноскелетниот систем и на сврзното ткиво	МАЖИ	3	27	19	42	115	234	291	365	432	242	173	256	41	2240
	ЖЕНИ	0	31	34	68	81	137	195	466	790	452	467	547	66	3334
	ВКУПНО	3	58	53	110	196	371	486	831	1222	694	640	803	107	5574
IV Болести на генитоуринарниот систем	МАЖИ	32	116	182	114	72	192	335	428	600	437	568	881	223	4180
	ЖЕНИ	19	31	35	33	57	669	1795	1933	1434	571	567	669	156	7969
	ВКУПНО	51	147	217	147	129	861	2130	2361	2034	1008	1135	1550	379	12149
XV Бременост, породување и пuerпериум	МАЖИ	0	0	0	0	0	0	0	0	0	0	0	0	0	0
	ЖЕНИ	0	0	0	1	70	1000	1257	270	0	0	0	0	0	2598
	ВКУПНО	0	0	0	1	70	1000	1257	270	0	0	0	0	0	2598

Извор на податоци: ЈЗУ Центар за јавно здравје - Скопје

Табела 37. Ивештај за лекувани болни според групите на болести, старосната структура и полот во болничките здравствени установи од Скопскиот регион за 2022 година

ГЛАВА И ГРУПА НА БОЛЕСТИ	ПОЛ	<1 год.	1-4 год.	5-9 год.	10-14 год.	15-19 год.	20-29 год.	30-39 год.	40-49 год.	50-59 год.	60-64 год.	65-69 год.	70-79 год.	80 и повеќе год.	ВКУПНО
XVI Одредени состојби што настануваат во перинаталниот период	МАЖИ	251	0	0	0	0	0	0	0	0	0	0	0	0	251
	ЖЕНИ	152	0	0	0	0	0	0	0	0	0	0	0	0	152
	ВКУПНО	403	0	0	0	0	0	0	0	0	0	0	0	0	403
XVII Конгенитални малформации, деформации и хромозомски ненормалности	МАЖИ	118	251	287	124	36	48	20	30	10	4	3	2	2	935
	ЖЕНИ	88	59	25	65	36	130	156	53	22	6	3	6	1	650
	ВКУПНО	206	310	312	189	72	178	176	83	32	10	6	8	3	1585
XVIII Симптоми и ненорм. клинички и лаб. наоди, неклассифицирани на др. место	МАЖИ	40	89	86	64	32	61	106	161	218	119	131	211	82	1400
	ЖЕНИ	30	85	61	46	33	85	108	176	191	123	99	198	83	1318
	ВКУПНО	70	174	147	110	65	146	214	337	409	242	230	409	165	2718
XIX Повреда, труење и други одредени последици од надворешни причини	МАЖИ	19	144	242	291	248	435	504	605	500	277	261	392	252	4170
	ЖЕНИ	13	74	129	88	72	163	184	264	386	219	288	619	497	2996
	ВКУПНО	32	218	371	379	320	598	688	869	886	496	549	1011	749	7166
XXI Фактори што влијаат на здравствената состојба и контакт со здрав. служби	МАЖИ	15	23	38	28	48	116	135	184	335	300	327	537	201	2287
	ЖЕНИ	12	11	19	16	61	582	740	537	399	263	343	680	209	3872
	ВКУПНО	27	34	57	44	109	698	875	721	734	563	670	1217	410	6159
ВКУПНО	МАЖИ	1161	2000	2023	1463	1415	3038	4074	5848	8909	6332	7225	11109	3454	58051
	ЖЕНИ	726	1290	1497	1065	1134	4617	7394	8119	8739	5317	6269	9998	3377	59542
	ВКУПНО	1887	3290	3520	2528	2549	7655	11468	13967	17648	11649	13494	21107	6831	117593

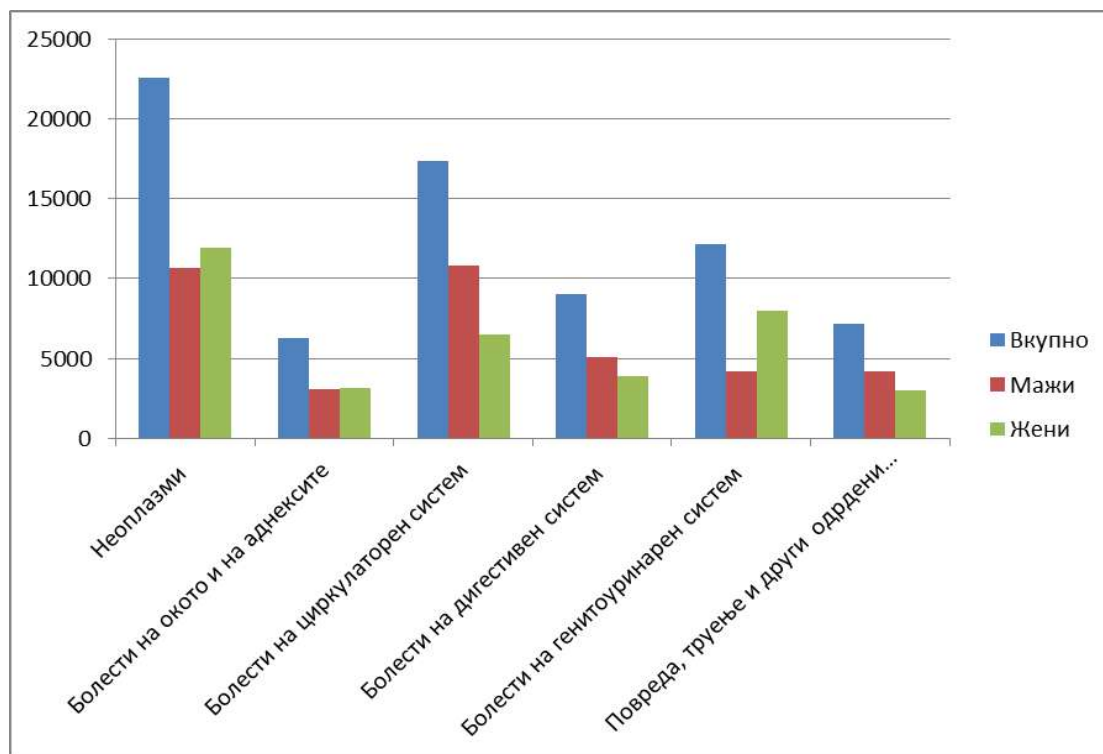
Извор на податоци: Центар за јавно здравје - Скопје

Табела 38. Ивештај за умрени според групите на болести, старосната структура и полот во болничките здравствени установи од Скопскиот регион за 2022 година

ГЛАВА И ГРУПА НА БОЛЕСТИ	ПОЛ	<1 год.	1-4 год.	5-9 год.	10-14 год.	15-19 год.	20-29 год.	30-39 год.	40-49 год.	50-59 год.	60-64 год.	65-69 год.	70-79 год.	80 и повеќе год.	ВКУПНО
I Одредени инфективни и паразитски болести	МАЖИ	0	0	1	0	0	5	4	16	23	20	47	113	112	341
	ЖЕНИ	0	0	1	0	1	2	3	2	8	10	22	69	67	185
	ВКУПНО	0	0	2	0	1	7	7	18	31	30	69	182	179	526
II Неоплазми	МАЖИ	0	0	1	1	0	2	3	6	23	19	22	62	24	163
	ЖЕНИ	0	1	1	1	0	0	2	9	17	19	16	39	12	117
	ВКУПНО	0	1	2	2	0	2	5	15	40	38	38	101	36	280
III Болести на крвта и крв. органи и заб. што го зафаќаат имуниот механизам	МАЖИ	0	0	0	0	0	0	1	0	1	1	1	3	0	7
	ЖЕНИ	0	0	0	0	0	0	1	0	1	0	2	1	3	8
	ВКУПНО	0	0	0	0	0	0	2	0	2	1	3	4	3	15
IV Ендокрини, нутритивни и метаболички болести	МАЖИ	1	0	0	0	1	0	1	5	2	2	2	6	4	24
	ЖЕНИ	0	0	0	0	0	1	0	2	0	4	0	5	5	17
	ВКУПНО	1	0	0	0	1	1	1	7	2	6	2	11	9	41
V Душевно растројста растројства во обносните	МАЖИ	0	0	0	0	0	1	1	1	5	1	2	7	9	27
	ЖЕНИ	0	0	0	0	0	0	2	2	1	0	3	3	18	29
	ВКУПНО	0	0	0	0	0	1	3	3	6	1	5	10	27	56
VI Болести на нервниот систем	МАЖИ	0	0	1	0	1	4	2	2	3	3	2	3	4	25
	ЖЕНИ	1	1	0	0	2	1	2	8	4	5	6	6	7	43
	ВКУПНО	1	1	1	0	3	5	4	10	7	8	8	9	11	68
VII Болести на окото и на аднексите	МАЖИ	0	0	0	0	0	0	0	1	0	0	2	2	0	5
	ЖЕНИ	0	0	0	0	1	0	0	0	0	2	2	5	0	10
	ВКУПНО	0	0	0	0	1	0	0	1	0	2	4	7	0	15

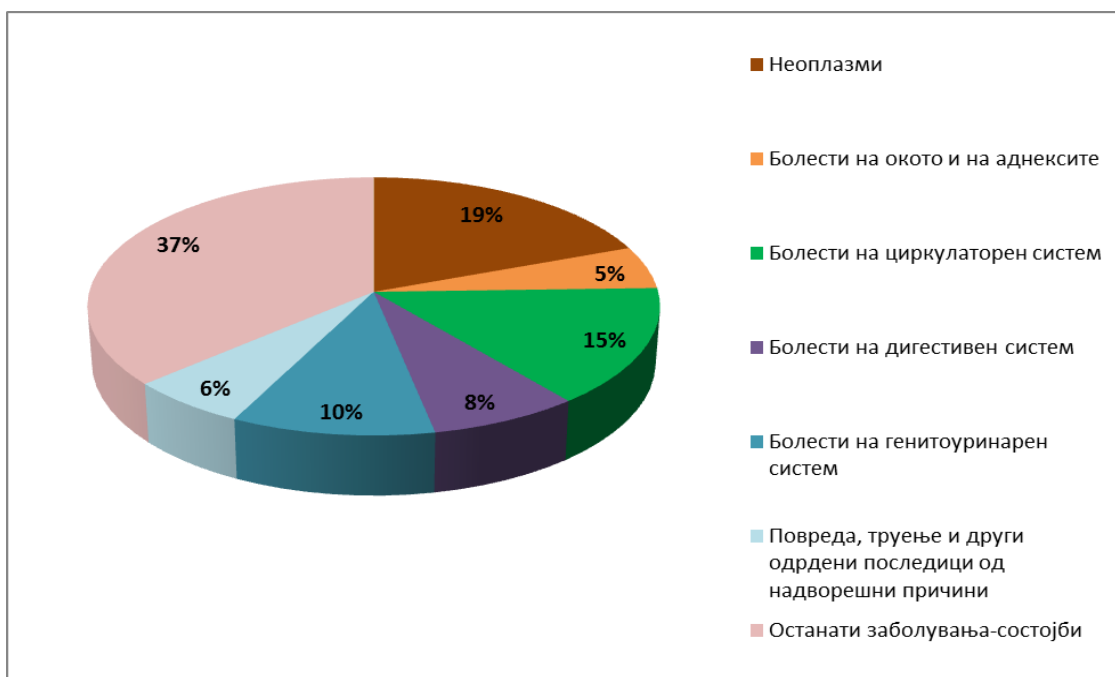
Извор на податоци: ЈЗУ Центар за јавно здравје - Скопје

Дијаграм бр.23 Приказ на најчестите причина за хоспитализација во болничките здравствени установи од Скопскиот регион претставени по пол за 2022 година



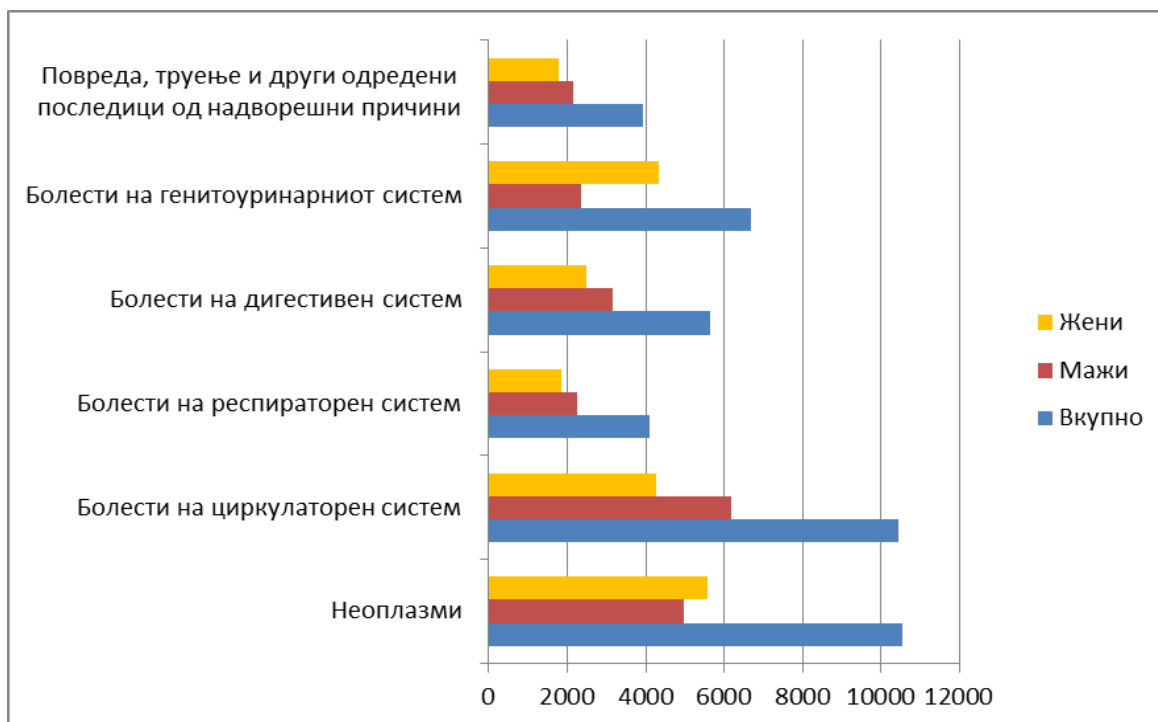
Извор на податоци: Центар за јавно здравје - Скопје

Дијаграм бр.24 Процентуално учество на најчестите причини за хоспитализација во болничките здравствени установи од Скопскиот регион за 2022 година



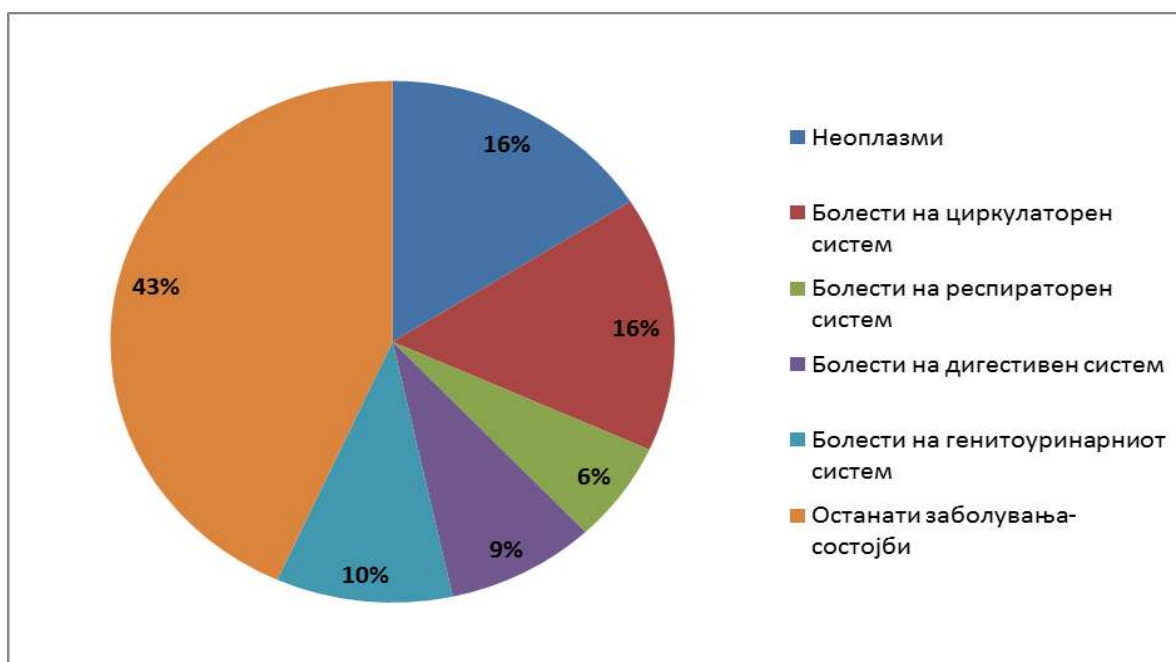
Извор на податоци: Центар за јавно здравје - Скопје

Дијаграм бр.25 Приказ на најчестите причини за хоспитализација кај населението од Скопскиот регион за 2022 година



Извор на податоци: Центар за јавно здравје - Скопје

Дијаграм бр.26 Процентуално учество на најчестите групи на заболувања како причина за хоспитализација кај жители од Скопскиот регион во 2022 година



Извор на податоци: Центар за јавно здравје - Скопје

Табела 39. Ивештај за умрени според групите на болести, старосната структура и полот во болничките здравствени установи од Скопскиот регион за 2022 година

ГЛАВА И ГРУПА НА БОЛЕСТИ	ПОЛ	<1 год.	1-4 год.	5-9 год.	10-14 год.	15-19 год.	20-29 год.	30-39 год.	40-49 год.	50-59 год.	60-64 год.	65-69 год.	70-79 год.	80 и повеќе год.	ВКУПНО
VIII Болести на увото и на мастоидниот израсток	МАЖИ	0	0	0	0	1	0	0	1	0	0	0	1	0	3
	ЖЕНИ	0	0	1	0	0	0	0	1	1	0	1	1	0	5
	ВКУПНО	0	0	1	0	1	0	0	2	1	0	1	2	0	8
IX Болести на циркулаторниот систем	МАЖИ	0	0	0	0	0	3	3	15	49	44	67	135	89	405
	ЖЕНИ	1	0	1	1	0	1	5	7	33	22	35	133	127	366
	ВКУПНО	1	0	1	1	0	4	8	22	82	66	102	268	216	771
X Болести на респираторниот систем	МАЖИ	1	0	4	3	2	5	8	7	6	10	15	32	32	125
	ЖЕНИ	0	2	1	1	1	3	2	4	6	7	10	28	16	81
	ВКУПНО	1	2	5	4	3	8	10	11	12	17	25	60	48	206
XI Болести на дигестивниот систем	МАЖИ	0	0	0	0	1	6	4	13	19	13	14	27	16	113
	ЖЕНИ	0	0	0	0	1	4	8	9	11	6	6	12	18	75
	ВКУПНО	0	0	0	0	2	10	12	22	30	19	20	39	34	188
XII Болести на кожата и на поткожното ткиво	МАЖИ	0	0	0	0	0	1	0	1	0	0	0	0	0	2
	ЖЕНИ	0	0	0	0	0	0	0	1	1	1	1	0	0	4
	ВКУПНО	0	0	0	0	0	1	0	2	1	1	1	0	0	6
XIII Болести на мускулноскелетниот систем и на сврзното ткиво	МАЖИ	0	0	0	0	0	5	0	2	2	2	3	5	0	19
	ЖЕНИ	0	0	1	0	1	0	0	0	10	4	3	7	1	27
	ВКУПНО	0	0	1	0	1	5	0	2	12	6	6	12	1	46
IV Болести на генитоуринарниот систем	МАЖИ	0	0	0	0	1	1	3	7	6	11	18	40	16	103
	ЖЕНИ	0	0	0	0	0	1	7	5	9	10	13	26	11	82
	ВКУПНО	0	0	0	0	1	2	10	12	15	21	31	66	27	185
XV Бременост, породување и пуерпериум	МАЖИ	0	0	0	0	0	0	0	0	0	0	0	0	0	0
	ЖЕНИ	0	0	0	0	0	8	4	1	0	0	0	0	0	13
	ВКУПНО	0	0	0	0	0	8	4	1	0	0	0	0	0	13

Извор на податоци: ЈЗУ Центар за јавно здравје - Скопје

Табела 40. Ивештај за умрени според групите на болести, старосната структура и полот во болничките здравствени установи од Скопскиот регион за 2022 година

ГЛАВА И ГРУПА НА БОЛЕСТИ	ПОЛ	<1 год.	1-4 год.	5-9 год.	10-14 год.	15-19 год.	20-29 год.	30-39 год.	40-49 год.	50-59 год.	60-64 год.	65-69 год.	70-79 год.	80 и повеќе год.	ВКУПНО
XVI Одредени состојби што настануваат во перинаталниот период	МАЖИ	11	0	0	0	0	0	0	0	0	0	0	0	0	11
	ЖЕНИ	2	0	0	0	0	0	0	0	0	0	0	0	0	2
	ВКУПНО	13	0	0	0	0	0	0	0	0	0	0	0	0	13
XVII Конгенитални малформации, деформации и хромозомски ненормалности	МАЖИ	10	0	0	0	0	0	1	1	0	0	1	0	0	13
	ЖЕНИ	12	0	0	0	0	0	1	2	0	0	0	0	0	15
	ВКУПНО	22	0	0	0	0	0	2	3	0	0	1	0	0	28
XVIII Симптоми и ненорм.клинички и лаб.наоди, неklasифицирани на др.место	МАЖИ	0	0	0	0	0	3	1	2	6	3	5	15	11	46
	ЖЕНИ	0	0	0	0	0	0	0	2	8	3	3	15	14	45
	ВКУПНО	0	0	0	0	0	3	1	4	14	6	8	30	25	91
XIX Повреда, труење и други одредени последици од надворешни причини	МАЖИ	1	9	7	6	13	11	17	20	24	18	17	27	26	196
	ЖЕНИ	0	4	3	3	3	1	7	6	16	11	20	37	38	149
	ВКУПНО	1	13	10	9	16	12	24	26	40	29	37	64	64	345
XXI Фактори што влијаат на здравствената состојба и контакт со здрав.служби	МАЖИ	0	0	0	1	0	0	1	2	1	2	6	3	8	24
	ЖЕНИ	0	1	0	1	0	4	2	0	1	2	3	14	7	35
	ВКУПНО	0	1	0	2	0	4	3	2	2	4	9	17	15	59
ВКУПНО	МАЖИ	24	9	14	11	20	47	50	102	170	149	224	481	351	1652
	ЖЕНИ	16	9	9	7	10	27	47	59	127	106	146	401	344	1308
	ВКУПНО	40	18	23	18	30	74	97	161	297	255	370	882	695	2960

Извор на податоци: ЈЗУ Центар за јавно здравје - Скопје

Табела 41. Приказ на леталитетоткај групите на заболувања-состојби во болничката дејност за 2022 година

ГЛАВА И ГРУПА НА БОЛЕСТИ	ПОЛ	<1 год.	1-4 год.	5-9 год.	10-14 год.	15-19 год.	20-29 год.	30-39 год.	40-49 год.	50-59 год.	60-64 год.	65-69 год.	70-79 год.	80 и повеќе год.	ВКУПНО
I Одредени инфективни и паразитски болести	МАЖИ	0,0	0,0	1,0	0,0	0,0	7,5	3,1	8,8	9,2	10,9	21,5	19,8	35,2	14,5
	ЖЕНИ	0,0	0,0	1,3	0,0	3,3	1,8	1,4	1,4	4,1	8,7	12,4	18,0	26,6	9,6
	ВКУПНО	0,0	0,0	1,1	0,0	1,8	3,9	2,0	5,5	7,0	10,0	17,4	19,1	31,4	12,3
II Неоплазми	МАЖИ	0,0	0,0	1,6	1,1	0,0	0,5	0,5	0,6	1,3	1,3	1,2	2,3	3,5	1,5
	ЖЕНИ	0,0	1,3	0,8	1,2	0,0	0,0	0,2	0,4	0,8	1,3	1,0	1,9	2,5	1,0
	ВКУПНО	0,0	0,7	1,1	1,2	0,0	0,2	0,3	0,5	1,0	1,3	1,1	2,1	3,1	1,2
III Болести на крвта и крв. органи и заб. што го зафаќаат имуниот механизам	МАЖИ	0,0	0,0	0,0	0,0	0,0	0,0	1,8	0,0	0,8	1,2	1,0	1,7	0,0	0,7
	ЖЕНИ	0,0	0,0	0,0	0,0	0,0	0,0	1,2	0,0	0,7	0,0	1,9	0,4	2,8	0,7
	ВКУПНО	0,0	0,0	0,0	0,0	0,0	0,0	1,4	0,0	0,7	0,6	1,5	1,0	1,6	0,7
IV Ендокрини, нутритивни и метаболички болести	МАЖИ	5,0	0,0	0,0	0,0	0,6	0,0	0,6	3,0	0,5	0,7	0,8	2,7	10,8	1,0
	ЖЕНИ	0,0	0,0	0,0	0,0	0,0	0,9	0,0	1,2	0,0	1,7	0,0	2,3	9,4	0,7
	ВКУПНО	2,9	0,0	0,0	0,0	0,3	0,3	0,3	2,1	0,3	1,1	0,4	2,5	10,0	0,9
V Душевно растројста растројства во обносните	МАЖИ	0,0	0,0	0,0	0,0	0,0	0,6	0,3	0,2	1,4	0,9	2,3	10,4	33,3	1,5
	ЖЕНИ	0,0	0,0	0,0	0,0	0,0	0,0	1,1	0,9	0,6	0,0	4,8	4,8	31,6	3,1
	ВКУПНО	0,0	0,0	0,0	0,0	0,0	0,4	0,6	0,4	1,1	0,6	3,4	7,8	32,1	2,0
VI Болести на нервниот систем	МАЖИ	0,0	0,0	1,9	0,0	2,8	3,7	1,7	1,9	2,0	3,9	3,2	3,4	13,8	2,7
	ЖЕНИ	5,9	2,6	0,0	0,0	4,3	1,2	1,1	3,2	2,3	6,3	8,8	5,1	17,9	3,7
	ВКУПНО	2,8	1,2	1,1	0,0	3,6	2,6	1,3	2,8	2,2	5,1	6,1	4,4	16,2	3,2
VII Болести на окоото и на аднексите	МАЖИ	0,0	0,0	0,0	0,0	0,0	0,0	0,0	0,7	0,0	0,0	0,3	0,2	0,0	0,2
	ЖЕНИ	0,0	0,0	0,0	0,0	4,8	0,0	0,0	0,0	0,0	0,6	0,3	0,4	0,0	0,3
	ВКУПНО	0,0	0,0	0,0	0,0	2,8	0,0	0,0	0,4	0,0	0,3	0,3	0,3	0,0	0,2

Извор на податоци: ЈЗУ Центар за јавно здравје - Скопје

Табела 42. Приказ на леталитетот кај групите на заболувања-состојби во болничката дејност за 2022 година

ГЛАВА И ГРУПА НА БОЛЕСТИ	ПОЛ	<1 год.	1-4 год.	5-9 год.	10-14 год.	15-19 год.	20-29 год.	30-39 год.	40-49 год.	50-59 год.	60-64 год.	65-69 год.	70-79 год.	80 и повеќе год.	ВКУПНО
VIII Болести на увото и на мастоидниот израсток	МАЖИ	0,0	0,0	0,0	0,0	20,0	0,0	0,0	6,3	0,0	0,0	0,0	12,5	0,0	1,9
	ЖЕНИ	0,0	0,0	6,3	0,0	0,0	0,0	0,0	4,8	5,0	0,0	10,0	12,5	0,0	3,3
	ВКУПНО	0,0	0,0	2,6	0,0	16,7	0,0	0,0	5,4	2,4	0,0	5,9	12,5	0,0	2,6
IX Болести на циркулаторниот систем	МАЖИ	0,0	0,0	0,0	0,0	0,0	2,0	0,8	1,7	2,2	2,7	3,5	4,8	12,1	3,7
	ЖЕНИ	33,3	0,0	25,0	10,0	0,0	1,4	2,3	1,5	3,2	2,6	3,3	6,6	16,4	5,6
	ВКУПНО	9,1	0,0	7,7	3,8	0,0	1,8	1,4	1,6	2,5	2,7	3,4	5,6	14,3	4,4
X Болести на респираторниот систем	МАЖИ	0,3	0,0	0,8	2,6	1,9	2,1	3,8	3,3	2,3	5,3	6,8	10,3	25,0	3,6
	ЖЕНИ	0,0	0,4	0,3	1,0	1,2	1,2	1,0	2,5	3,0	5,3	5,9	10,1	17,8	3,0
	ВКУПНО	0,2	0,2	0,6	1,9	1,6	1,6	2,5	3,0	2,6	5,3	6,4	10,2	22,0	3,3
XI Болести на дигестивниот систем	МАЖИ	0,0	0,0	0,0	0,0	0,7	1,7	0,8	2,0	2,4	2,5	2,8	3,3	6,5	2,2
	ЖЕНИ	0,0	0,0	0,0	0,0	0,8	1,1	1,7	1,5	1,7	1,8	1,7	2,3	10,3	1,9
	ВКУПНО	0,0	0,0	0,0	0,0	0,7	1,4	1,3	1,7	2,1	2,2	2,3	2,9	8,0	2,1
XII Болести на кожата и на поткожното ткиво	МАЖИ	0,0	0,0	0,0	0,0	0,0	0,6	0,0	0,9	0,0	0,0	0,0	0,0	0,0	0,2
	ЖЕНИ	0,0	0,0	0,0	0,0	0,0	0,0	0,0	1,0	0,9	2,2	1,8	0,0	0,0	0,5
	ВКУПНО	0,0	0,0	0,0	0,0	0,0	0,3	0,0	0,9	0,5	1,2	1,1	0,0	0,0	0,4
XIII Болести на мускулноскелетниот систем и на сврзното ткиво	МАЖИ	0,0	0,0	0,0	0,0	0,0	2,1	0,0	0,5	0,5	0,8	1,7	2,0	0,0	0,8
	ЖЕНИ	0,0	0,0	2,9	0,0	1,2	0,0	0,0	0,0	1,3	0,9	0,6	1,3	1,5	0,8
	ВКУПНО	0,0	0,0	1,9	0,0	0,5	1,3	0,0	0,2	1,0	0,9	0,9	1,5	0,9	0,8
IV Болести на генитоуринарниот систем	МАЖИ	0,0	0,0	0,0	0,0	1,4	0,5	0,9	1,6	1,0	2,5	3,2	4,5	7,2	2,5
	ЖЕНИ	0,0	0,0	0,0	0,0	0,0	0,1	0,4	0,3	0,6	1,8	2,3	3,9	7,1	1,0
	ВКУПНО	0,0	0,0	0,0	0,0	0,8	0,2	0,5	0,5	0,7	2,1	2,7	4,3	7,1	1,5
XV Бременост, породување и пуерпериум	МАЖИ	0,0	0,0	0,0	0,0	0,0	0,0	0,0	0,0	0,0	0,0	0,0	0,0	0,0	0,0
	ЖЕНИ	0,0	0,0	0,0	0,0	0,0	0,8	0,3	0,4	0,0	0,0	0,0	0,0	0,0	0,5
	ВКУПНО	0,0	0,0	0,0	0,0	0,0	0,8	0,3	0,4	0,0	0,0	0,0	0,0	0,0	0,5

Извор на податоци: ЈЗУ Центар за јавно здравје - Скопје

Табела 43. Приказ на леталитетот кај групите на заболувања-состојби во болничката дејност за 2022 година

ГЛАВА И ГРУПА НА БОЛЕСТИ	ПОЛ	<1 год.	1-4 год.	5-9 год.	10-14 год.	15-19 год.	20-29 год.	30-39 год.	40-49 год.	50-59 год.	60-64 год.	65-69 год.	70-79 год.	80 и повеќе год.	ВКУПНО
XVI Одредени состојби што настануваат во перинаталниот период	МАЖИ	4,4	0,0	0,0	0,0	0,0	0,0	0,0	0,0	0,0	0,0	0,0	0,0	0,0	4,4
	ЖЕНИ	1,3	0,0	0,0	0,0	0,0	0,0	0,0	0,0	0,0	0,0	0,0	0,0	0,0	1,3
	ВКУПНО	3,2	0,0	0,0	0,0	0,0	0,0	0,0	0,0	0,0	0,0	0,0	0,0	0,0	3,2
XVII Конгенитални малформации, деформации и хромозомски ненормалности	МАЖИ	8,5	0,0	0,0	0,0	0,0	0,0	5,0	3,3	0,0	0,0	33,3	0,0	0,0	1,4
	ЖЕНИ	13,6	0,0	0,0	0,0	0,0	0,0	0,6	3,8	0,0	0,0	0,0	0,0	0,0	2,3
	ВКУПНО	10,7	0,0	0,0	0,0	0,0	0,0	1,1	3,6	0,0	0,0	16,7	0,0	0,0	1,8
XVIII Симптоми и ненорм. клинички и лаб. наоди, неklasифицирани на др. место	МАЖИ	0,0	0,0	0,0	0,0	0,0	4,9	0,9	1,2	2,8	2,5	3,8	7,1	13,4	3,3
	ЖЕНИ	0,0	0,0	0,0	0,0	0,0	0,0	0,0	1,1	4,2	2,4	3,0	7,6	16,9	3,4
	ВКУПНО	0,0	0,0	0,0	0,0	0,0	2,1	0,5	1,2	3,4	2,5	3,5	7,3	15,2	3,3
XIX Повреда, труење и други одредени последици од надворешни причини	МАЖИ	5,3	6,3	2,9	2,1	5,2	2,5	3,4	3,3	4,8	6,5	6,5	6,9	10,3	4,7
	ЖЕНИ	0,0	5,4	2,3	3,4	4,2	0,6	3,8	2,3	4,1	5,0	6,9	6,0	7,6	5,0
	ВКУПНО	3,1	6,0	2,7	2,4	5,0	2,0	3,5	3,0	4,5	5,8	6,7	6,3	8,5	4,8
XXI Фактори што влијаат на здравствената состојба и контакт со здрав. служби	МАЖИ	0,0	0,0	0,0	3,6	0,0	0,0	0,7	1,1	0,3	0,7	1,8	0,6	4,0	1,0
	ЖЕНИ	0,0	9,1	0,0	6,3	0,0	0,7	0,3	0,0	0,3	0,8	0,9	2,1	3,3	0,9
	ВКУПНО	0,0	2,9	0,0	4,5	0,0	0,6	0,3	0,3	0,3	0,7	1,3	1,4	3,7	1,0
ВКУПНО	МАЖИ	2,1	0,5	0,7	0,8	1,4	1,5	1,2	1,7	1,9	2,4	3,1	4,3	10,2	2,8
	ЖЕНИ	2,2	0,7	0,6	0,7	0,9	0,6	0,6	0,7	1,5	2,0	2,3	4,0	10,2	2,2
	ВКУПНО	2,1	0,5	0,7	0,7	1,2	1,0	0,8	1,2	1,7	2,2	2,7	4,2	10,2	2,5

Извор на податоци: ЈЗУ Центар за јавно здравје - Скопје

Табела 44. Ивештај за лекувани болни според групите на болести, старосната структура и полот за жителите од Скопскиот регион за 2022 година

ГЛАВА И ГРУПА НА БОЛЕСТИ	ПОЛ	<1 год.	1-4 год.	5-9 год.	10-14 год.	15-19 год.	20-29 год.	30-39 год.	40-49 год.	50-59 год.	60-64 год.	65-69 год.	70-79 год.	80 и повеќе год.	ВКУПНО
I Одредени инфективни и паразитски болести	МАЖИ	78	98	59	18	16	35	79	101	171	112	160	457	282	1666
	ЖЕНИ	59	77	55	22	18	69	139	113	127	82	132	307	218	1418
	ВКУПНО	137	175	114	40	34	104	218	214	298	194	292	764	500	3084
II Неоплазми	МАЖИ	8	27	16	41	56	191	331	477	773	561	721	1321	437	4960
	ЖЕНИ	9	45	39	20	78	264	534	978	953	605	676	1062	326	5589
	ВКУПНО	17	72	55	61	134	455	865	1455	1726	1166	1397	2383	763	10549
III Болести на крвта и крв. органи и заб. што го зафаќаат имуниот механизам	МАЖИ	7	20	25	13	19	40	34	24	68	55	53	125	70	553
	ЖЕНИ	4	26	13	2	21	19	64	87	70	34	67	157	99	663
	ВКУПНО	11	46	38	15	40	59	98	111	138	89	120	282	169	1216
IV Ендокрини, нутритивни и метаболички болести	МАЖИ	4	26	80	120	74	72	63	71	165	123	112	96	23	1029
	ЖЕНИ	5	53	174	168	34	64	21	79	130	108	120	136	43	1135
	ВКУПНО	9	79	254	288	108	136	84	150	295	231	232	232	66	2164
V Душевно растројста растројства во обносните	МАЖИ	0	0	0	3	14	98	265	470	279	82	61	51	23	1346
	ЖЕНИ	0	0	1	6	25	41	114	173	136	56	48	49	44	693
	ВКУПНО	0	0	1	9	39	139	379	643	415	138	109	100	67	2039
VI Болести на нервниот систем	МАЖИ	6	18	25	19	10	60	54	64	94	41	34	57	27	509
	ЖЕНИ	15	21	16	12	20	38	78	136	96	46	50	87	32	647
	ВКУПНО	21	39	41	31	30	98	132	200	190	87	84	144	59	1156
VII Болести на окото и на аднексите	МАЖИ	2	7	5	4	12	18	33	66	155	125	219	475	190	1311
	ЖЕНИ	0	2	7	9	10	34	29	47	126	130	250	601	194	1439
	ВКУПНО	2	9	12	13	22	52	62	113	281	255	469	1076	384	2750

Извор на податоци: ЈЗУ Центар за јавно здравје - Скопје

Табела 45. Ивештај за лекувани болни според групите на болести, старосната структура и полот за жителите од Скопскиот регион за 2022 година

ГЛАВА И ГРУПА НА БОЛЕСТИ	ПОЛ	<1 год.	1-4 год.	5-9 год.	10-14 год.	15-19 год.	20-29 год.	30-39 год.	40-49 год.	50-59 год.	60-64 год.	65-69 год.	70-79 год.	80 и повеќе год.	ВКУПНО
VIII Болести на увото и на мастоидниот израсток	МАЖИ	4	25	15	11	4	5	2	8	17	5	6	6	1	109
	ЖЕНИ	1	16	10	2	1	11	13	11	14	8	7	6	1	101
	ВКУПНО	5	41	25	13	5	16	15	19	31	13	13	12	2	210
IX Болести на циркулаторниот систем	МАЖИ	5	6	6	5	13	85	187	527	1281	900	1003	1627	533	6178
	ЖЕНИ	2	0	3	3	14	46	131	294	632	492	655	1365	631	4268
	ВКУПНО	7	6	9	8	27	131	318	821	1913	1392	1658	2992	1164	10446
X Болести на респираторниот систем	МАЖИ	266	467	307	61	60	118	107	129	164	116	139	215	110	2259
	ЖЕНИ	164	309	209	69	51	159	119	106	138	92	135	221	80	1852
	ВКУПНО	430	776	516	130	111	277	226	235	302	208	274	436	190	4111
XI Болести на дигестивниот систем	МАЖИ	33	116	115	89	98	203	267	424	514	308	305	533	167	3172
	ЖЕНИ	13	63	63	57	83	206	307	413	395	197	225	333	129	2484
	ВКУПНО	46	179	178	146	181	409	574	837	909	505	530	866	296	5656
XII Болести на кожата и на поткожното ткиво	МАЖИ	9	29	15	37	80	123	75	67	52	23	24	31	9	574
	ЖЕНИ	4	16	21	15	43	82	64	62	80	33	37	69	15	541
	ВКУПНО	13	45	36	52	123	205	139	129	132	56	61	100	24	1115
XIII Болести на мускулноскелетниот систем и на сврзното	МАЖИ	2	16	5	21	58	112	147	177	245	131	97	165	35	1211
	ЖЕНИ	0	8	9	22	34	79	102	230	446	236	257	397	52	1872
	ВКУПНО	2	24	14	43	92	191	249	407	691	367	354	562	87	3083
IV Болести на генитоуринарниот систем	МАЖИ	11	81	135	72	51	106	150	207	286	219	298	575	161	2352
	ЖЕНИ	16	20	19	13	35	303	885	1094	790	292	317	427	124	4335
	ВКУПНО	27	101	154	85	86	409	1035	1301	1076	511	615	1002	285	6687
XV Бременост, породување и пуерпериум	МАЖИ	0	0	0	0	0	0	0	0	0	0	0	0	0	0
	ЖЕНИ	0	0	0	1	39	602	746	185	0	0	0	0	0	1573
	ВКУПНО	0	0	0	1	39	602	746	185	0	0	0	0	0	1573

Извор на податоци: ЈЗУ Центар за јавно здравје - Скопје

Табела 46. Ивештај за лекувани болни според групите на болести, старосната структура и полот за жителите од Скопскиот регион за 2022 година

ГЛАВА И ГРУПА НА БОЛЕСТИ	ПОЛ	<1 год.	1-4 год.	5-9 год.	10-14 год.	15-19 год.	20-29 год.	30-39 год.	40-49 год.	50-59 год.	60-64 год.	65-69 год.	70-79 год.	80 и повеќе год.	ВКУПНО
XVI Одредени состојби што настануваат во перинаталниот период	МАЖИ	118	0	0	0	0	0	0	0	0	0	0	0	0	118
	ЖЕНИ	87	0	0	0	0	0	0	0	0	0	0	0	0	87
	ВКУПНО	205	0	0	0	0	0	0	0	0	0	0	0	0	205
XVII Конгенитални малформации, деформации и хромозомски ненормалности	МАЖИ	50	108	129	50	15	20	9	15	4	2	2	2	2	408
	ЖЕНИ	38	31	12	25	19	51	77	27	5	3	2	3	1	294
	ВКУПНО	88	139	141	75	34	71	86	42	9	5	4	5	3	702
XVIII Симптоми и ненорм. клинички и лаб. наоди, неклассифицирани на др. место	МАЖИ	25	64	50	39	18	37	77	120	157	84	92	165	67	995
	ЖЕНИ	21	66	38	27	24	52	68	123	135	87	68	154	63	926
	ВКУПНО	46	130	88	66	42	89	145	243	292	171	160	319	130	1921
XIX Повреда, труење и други одредени последици од надворешни причини	МАЖИ	14	90	129	131	122	196	251	312	243	156	126	223	153	2146
	ЖЕНИ	10	49	80	48	34	77	103	143	226	129	167	382	338	1786
	ВКУПНО	24	139	209	179	156	273	354	455	469	285	293	605	491	3932
XXI Фактори што влијаат на здравствената состојба и контакт со здрав. служби	МАЖИ	6	16	24	14	32	54	58	85	149	165	154	304	126	1187
	ЖЕНИ	4	4	7	9	40	384	381	284	201	147	199	444	158	2262
	ВКУПНО	10	20	31	23	72	438	439	369	350	312	353	748	284	3449
ВКУПНО	МАЖИ	648	1214	1140	748	752	1573	2189	3344	4817	3208	3606	6428	2416	32083
	ЖЕНИ	452	806	776	530	623	2581	3975	4585	4700	2777	3412	6200	2548	33965
	ВКУПНО	1100	2020	1916	1278	1375	4154	6164	7929	9517	5985	7018	12628	4964	66048

Извор на податоци: ЈЗУ Центар за јавно здравје - Скопје

5.ЗАКЛУЧОЦИ

1. Вкупниот релативен однос на бројот на живородени на 1000 жители за 2022 година е 11,8%. Општина Илинден има најниска стапка на наталитет од 8,3%, а Арачиново има највисока (20,9%) и Студеничани (18,6%).

2.Стапката на фертилитет изнесува 51,0%, односно ни го покажува бројот на живородени деца на 1.000 жени во фертилен период (од 15-49 години). Поединечно гледано по општини е највисока во Зелениково (84,2%) и Арачиново (83,7%), а најниска во Илинден (35,6%).

3.Природниот прираст укажува дека состојбата на подрачјето на Скопскиот регион е неповолна и истиот изнесува 0,3%. Во осум општини има негативна стапка на прираст што укажува за опаѓање на населението или т.н. депопулација, кога вредноста е под 0.

4.Вредноста на виталниот индекс ни покажува дека состојбата е многу поволна во општините Арачиново (473,2 живородени на 100 умрени), во Студеничани (346,6/100 умрени) и Сарај (283,6/100 умрени). Во општини во кои повеќе умира населението отколку што се раѓаат деца се Кисела Вода (65,5), Карпош (67,7), Гази Баба (69,3), Ѓорче Петров (70,5), Илинден (75,1), Аеродром (81,3), Центар (95,1) и Петровец (96,1).

5.Нупцијалитетот, односно фреквенцијата на склучување на бракови во Скопскиот регион изнесува 4041 склучен брак или стапка од 6,7 на 1.000 жители население.

6.Негативниот индекс во природното движење на населението изнесува 11,5 умрени на 1.000 жители. Во однос на половата дистрибуција, стапката на морталитет за лицата од машки пол е 12,4/1.000 жители и 10,5/1.000 од женски пол.

7.Болестите на циркулаторниот систем се најчеста причина за смрт кај населението од Скопскиот регион и завземаат 36,6% учество. Најголемиот број на починати токму поради оваа патологија е од општина Гази Баба (14,4%). Следуваат неоплазмите како втора по честота причина за умирање со застапеност од 20,9% и на трето место се издвојува Ковид-19 со учество од 8,9%.

8. Вкупната стапка на морталитетот во Скопскиот регион изнесува 4,3 мртвородени на 1.000 живородени деца. Општина со највисока поединечна стапка на фетална смртност е Центар (10,5 мртвородени на 1.000 живородени).

9. Стапката на доенечка смртност во Скопскиот регион за 2022 година изнесува 4,1%. Согласно критериумите на Светската здравствена организација е класифицирана како низок морталитет на доенчињата. Општина која ја надминува границата од 19,9% и влегува во класификација на среден морталитет е Карпош (20,4%).

10. Внатрешната миграција покажува дека вкупниот број на доселени граѓани во Скопскиот регион во 2022 година изнесува 1903. Жените имигрирале повеќе за 38,8% од мажите. Додека пак, бројот на отселени граѓани од Скопскиот регион е 634, од кои жените за 56,2% емигрирале повеќе од мажите.

11. Надворешната миграција, во однос на бројот на доселени од други држави покажува дека вкупниот број изнесува 2564, од кои мажите се повеќе застапени за 49,5% споредбено со жените. Доселени странци се 95,3%, додека доселени македонски граѓани од други држави во Скопскиот регион се 4,64%. Вкупниот број на отселени во други држави изнесува 1114 граѓани. Поголем број од граѓаните кои се отселувале од Скопскиот регион биле граѓани на РСМ, односно 767 (68,8%), додека помало учество заземаат странци 31,1%.

12. Бројот на болести евидентирани во дејност општа медицина изнесува 1.416.185, односно е намален за 10,1% во однос на 2021 година. Женската популација на возраст 20 и повеќе години имала поголема потреба за посета и преглед кај матичен лекар за 35,8% повеќе споредбено со мажите. Општата стапка на морбидитет за населението во Скопскиот регион изнесува 3084,8%. Возрасната категорија која има најголем опфат во вкупно регистрираните A00-Z99 е 65-74 години, односно 21,6% и специфична стапка од 4792,3%.

13. Болестите на респираторен систем (J00-J99) се рангирани на прво место на морбидитетната листа со застапеност од 15,6%. Жените боледувале за 38,0% повеќе во однос на мажите. Возрасниот контингент од 35-44 години е најчесто афектиран со процентуална застапеност од 21,6%. Категоријата акутен фарингит и акутен тонзилит J02-J03 е најчестата причина од респираторната патологија за која лицата побарале лекарска помош со учество од 37,1%.

14. На второ место со вкупно 217.335 заболувања-состојби се болестите на циркулаторниот систем (I00-I99), односно завземаат учество од 15,3%. Есенцијалната (примарна) хипертензија I10 била причина за остварување на најголем број од посетите кај матичниот лекар, односно 78% од сите заболувања на циркулаторниот систем.

15. На трето место е рангирана групата фактори што влијаат на здравствената состојба и контакт со здравствените служби (Z00-Z99) со застапеност од 14,5% и специфична стапка на морбидитет од 449,2‰.

16. Во дејноста здравствена заштита на децаима вкупно 197.572 регистрирани заболувања-состојби, односно за 15,8% повеќе од 2021 година. Општата стапка на заболеност е 3.756,1/1.000 деца од 0-6 години од Скопскиот регион. На прво место се болестите на респираторен систем (J00-J99), односно 90.473 или процентуално учество од 45,7%. Категоријата акутен фарингит и акутен тонзилит (J02-J03) доминира со вкупно 44,7%.

17. Кај дејноста здравствена заштита на училишни деца и младина бројот на заболувања е 205.009, односно 20,9% повеќе во однос на 2021 година. Општата стапка на заболеност е 1574,5‰ и возрасниот контингент од 10-14 години има најголемо учество во вкупно утврдениот морбидитет со 31,8%. На прво место доминираат болестите на респираторниот систем (J00-J99) со застапеност од 39,6% во вкупно регистрираниот морбидитет. Категоријата акутен фарингит и акутен тонзилит (J02-J03) завзема најголемо учество со вкупно 54,9% и речиси идентична дистрибуција по пол.

18. Во гинеколошките ординации се евидентирани 116.370 заболувања-состојби, односно постои зголемување за 6,4% во однос на изминатата година. Возрасната категорија 25-34 години има највисоко учество во евидентираната морбидитетна евиденција (32,7%). На прво место се издвојуваат фактори што влијаат на здравствената состојба и контакт со здравствените служби (Z00-Z99) со застапеност од 40,9%.

19. Во стоматолошката дејност се регистрирани 182.410 заболувања-состојби, односно 9,1% повеќе споредбено со 2021 година. На прво место се наоѓа дентален кариес (K02) и евидентирани се 52.066 состојби, односно 28,5%. Женската популација е регистрирана повеќе за 12,2% во однос на мажите.

20. Бројот на болнички лекувани пациенти во стационарните здравствени установи од Скопскиот регион изнесува 117.593 лица, односно истиот е зголемен за 12,1% во однос на 2021 година. Лицата од женски пол се застапени за 2,5% повеќе споредбено со мажите. Повеќе од половина од пациентите кои биле лекувани во болничките установи од Скопскиот регион се лица жители на Скопје (56,1%) и имаат релативно слична дистрибуција по пол со само 5,5% повеќе кај жените.

21. Неоплазмите се наоѓаат на прво место како причина за хоспитализација со вкупно 22.553 жители (19,1%), од кои 46,7% се скопски жители. Следува групата болести на циркулаторен систем која опфаќа 14,7% од вкупниот број на хоспитално лекувани пациенти во стационарните установи од Скопскиот регион, а од нив 60,2% се скопски жители. Третото место на болничката морбидитетна листа им припаѓа на пациентите лекувани од болести на генитоуринарниот систем кои завземаат 10,3%. Жителите од Скопскиот регион опфаќаат 55,0% од пациентите од оваа група.

22. Бројот на починати лица во болничките здравствените установи од Скопскиот регион е 2960 умрени, а од нив 69,7% се жители на од Скопски регион. Вкупната стапка на леталитет е 2,5%, а водечка причина која покажува највисок број на умрени во однос на 100 болнички лекувани е групата одредени инфективни и паразитски болести со стапка на леталитет од 12,3%.

6. ПРЕДЛОГ МЕРКИ

- Потребно е воспоставување на систем на мерки и активности со чија помош ќе се влијае врз демографските процеси, посебно на компонентите на природното и механичкото движење на населението на подрачјето на Скопскиот регион заради постигнување на сакан демографски развој (по насоки, интензитет и структура), сообразено со постојните економски, социјални, политички и други цели.
- Да се спроведува популациона политика, односно политиката на обновување на населението со која директно ќе се обезбеди развој на населението кое ќе ги задоволи биолошките потреби за репродукција на општеството и потребите на индивидуите (за раѓање, подигнување на деца, одржување на здравјето, вработување, менување или не на местото на работа и престој, подобрување на животниот стандард и др.).
- Одржување и евентуално можности за пораст на обемот на услуги кои се спроведуваат во примарната здравствена заштита
- Континуирано одржување на соработката со здравствените установи во врска со исполнување на законските обврски за водењето на евиденциите од областа на здравството како составен дел од стручно-медицинската работа на здравствените работници и соработници.
- Потребно е да се истакнува значењето на превенцијата која всушност е и најисплатлива долгорочна стратегија за контрола на хроничните незаразни заболувања кои доминираат како водечки причини за посета на здравствените служби во амбулантно-поликлиничката и болничката дејност на подрачјето на Центар за јавно здравје – Скопје.

- Потребно е да се модифицираат или избегнуваат клучните фактори на ризик за појава на хроничните незаразни болести со што ќе се намали оптоварувањето од истите и ќе се заштити јавното здравје. Дел од превентивни мерки кои може да се спроведат се следниве:
 - ☞ избегнување на употреба на тутун, вклучувајќи цигари и други тутунски производи;
 - ☞ одржување на идеална телесна тежина;
 - ☞ регулирање на исхраната, избегнување на високо калорична исхрана и конзумација на храна со многу зеленчук и овошје;
 - ☞ практикување на редовна физичка активност;
 - ☞ избегнување на стресни и конфликтни ситуации и совладување на техники и методи за управување со стресот;
 - ☞ ограничување на употребата на алкохол;
 - ☞ намалување на изложеноста на ултравиолетово зрачење;
 - ☞ спречување на непотребна изложеност на јонизирачко зрачење (на пр. минимизирање на професионална изложеност);
 - ☞ избегнување на урбаното загадување на воздухот (аерозагадувањето).

7. РЕФЕРЕНЦИ

1. Sokoya T., Zhou Y., Diaz S., Law T., Himawan L., Lekey F., Shi L., Gimbel R.W., Jing X. (2022). Health Indicators as Measures of Individual Health Status and Their Public Perspectives: Cross-sectional Survey Study. *Journal of Medical Internet Research*. doi: 10.2196/38099. PMID: 35623051. <https://www.ncbi.nlm.nih.gov/pmc/articles/PMC9257608/>
 2. Centers for Disease Control and Prevention (CDCP). National Center for Health Statistics. Healthy People 2030. (2020). https://www.cdc.gov/nchs/healthy_people/hp2030/hp2030.htm
 3. Tolonen H., Reinikainen J., Koponen P. et al. (2021). Cross-national comparisons of health indicators require standardized definitions and common data sources. *Arch Public Health* 79, 208. <https://doi.org/10.1186/s13690-021-00734-w>
 4. World Health Organization. Universal health coverage (UHC). (2023). [https://www.who.int/news-room/fact-sheets/detail/universal-health-coverage-\(uhc\)](https://www.who.int/news-room/fact-sheets/detail/universal-health-coverage-(uhc))
 5. Tediosi F., Lönnroth K., Pablos-Méndez A., et al. (2020). Build back stronger universal health coverage systems after the COVID-19 pandemic: the need for better governance and linkage with universal social protection. *BMJ Journal Global Health*. 5:e004020. <https://gh.bmj.com/content/5/10/e004020.citation-tools>
 6. The UNICEF Health Systems Strengthening Approach. UNICEF's vision and definition of and approach to health systems serving children and women. <https://www.unicef.org/media/119741/file/UNICEF%20Health-Systems-Strengthening-Approach.pdf>
 7. U.S. Department of Health and Human Services. Office of Disease Prevention and Health Promotion. Healthy People 2030. Goal: Improve health care. <https://health.gov/healthypeople/objectives-and-data/browse-objectives/health-care>
- Државен завод за статистика. База на податоци МакСтат.
https://www.stat.gov.mk/PoslednoObjavenoVoMakstat_mk.aspx