

Ј.З.У. Центар за јавно здравје Скопје

ДИРЕКТОР: D-г spec. Besim Zeqiri

Раководител на Одделението:

Доц. Д-р сци. Валентина Симоновска

Уредник:

Д-р Анета Јанкоска

Автор:

Д-р Анета Јанкоска

Доц. Д-р Валентина Симоновска

Обработка на податоци:

Одделение за социјална медицина

Компјутерска обработка на податоците:

ИНФО СОФТ ИНГ, Скопје

Инг. Leutrim Ameti

Содржина

1. Вовед

2. Цел

3. Материјали и методи за работа

4. Резултати и дискусија

5. Заклучоци

6. Препораки

7. Превенција на дијабетес мелитус

8. Референци

1. Вовед

Дијабетот е хронично заболување, кое може да доведе до кардиоваскуларни заболувања, слепило, откажување на бубрезите, губење на екстремитетите и смрт. Тоа предизвикува страдање кај околу 60 милиони луѓе во Европскиот регион кои живеат во моментот со оваа болест, истовремено ги отежнува економиите и здравствените системи на регионот. Преваленцата на дијабетес се зголемува во Европскиот регион, достигнувајќи стапки од 10-12% од населението во некои земји-членки [1]. Ова зголемување е силно поврзано со зголемувањето на трендовите на прекумерна тежина и дебелина, нездрави диети, физичка неактивност и лоши социоекономски услови. Овие фактори на ризик, исто така, придонесуваат за развој на другите три хронични незаразни болести (ХНЗ) - (NCDC) кои стануваат меѓународни приоритети на јавното здравство (кардиоваскуларни заболувања, хронични респираторни заболувања и канцер), што го прави императив превенирањето на дијабетот да се интегрира во популационите пристапи за да се спречи NCDC како група на болести.

Дијабет тип 1 се карактеризира со недоволно производство на инсулин и бара дневна супституција на инсулин. Дијабетот тип 1 не може да се спречи со сегашните знаења и искуства. Симптомите вклучуваат прекумерно излучување на урина (полиурија), жед (полидипсија), постојан глад (полифагија), слабеење, промени во видот и замор. Овие симптоми може да се појават одеднаш и болеста може да се претстави како акутна состојба.

Дијабет тип 2 е резултат на неефикасна употреба на инсулин во телото (инсулинска резистенција). Опфаќа 90% од луѓето со дијабет ширум светот и во голема мерка е превентабилен. Вишок телесна тежина - особено околу половината (централна дебелина), физичката неактивност и големиот внес на заситени масти го зголемуваат ризикот од инсулинска резистенција. Овој ризик се зголемува дури и со скромно зголемување на телесната тежина во рамките на нормалниот опсег (Индекс на телесна маса под 25). Развојот на дијабет тип 2 е исто така поврзан со други фактори, како што се етничка група, искуства и влијанија во раниот живот и социоекономски фактори.

Симптомите може да бидат слични на оние на дијабет тип 1, но честопати се помалку забележителни. Како резултат на тоа, болеста може да се дијагностицира неколку години по почетокот, откако веќе ќе се појават компликации.

Дијабетот тип 2 до неодамна се сметал за болест на средовечни и постари лица, но нејзината фреквенција ескалира во сите возрасни групи. Состојбата сега се повеќе се забележува во адолесценцијата и во детството. Нарушена гликозна толеранција (IGT) и нарушената гликемија на гладно (IFG) се интермедиерни состојби помеѓу нормалната состојба и дијабет. Луѓето со ИГТ или ИФГ се изложени на голем ризик да прогредират во дијабет тип 2, иако тоа не е неизбежно.

Гестацискиот дијабетес е хипергликемија со почеток или прво откривање за време на бременоста. Симптомите на гестациски дијабетес се слични на дијабет тип 2. Гестацискиот дијабетес најчесто се дијагностицира преку пренатален скрининг, наместо пријавени симптоми. Обично е привремен, но жените со гестациски дијабетес може да развијат тип 2 подоцна во животот.

2. Цел

Главната цел на Информацијата е да се **прикаже состојбата со дијабет** во Скопскиот регион за 2020 година, да се **укаже на сериозноста на компликациите** од дијабетот и потребата од **зголемување** на мерките за превенција на истиот. **Да се укаже на големата дискрепанца** во бројот на регистрирани болни во примарната здравствена заштита од една страна и здравствената заштита на секундарно и терциерно ниво и да се нагласи потребата од **редовно пријавување** на сите болни од дијабет од страна на матичните лекари.

3. Материјал и методи

Во подготовка на Информацијата користени се: индивидуални пријави добиени електронски преку Националниот систем за електронски евиденции 'Мој термин' [2]. Притоа се внесуваат примарните прегледи на пациентите во тековната година на ново регистрирани случаи, но и на пациентите каде дијабетот е дијагностициран порано. Со оглед на тоа што бројот на пријавени

случаи е помал од реалниот, се работи за анализа на репрезентативен примерок. Методот на работа е статистичко-информативен, направена е дескриптивна анализа.

4. Резултати и дискусија

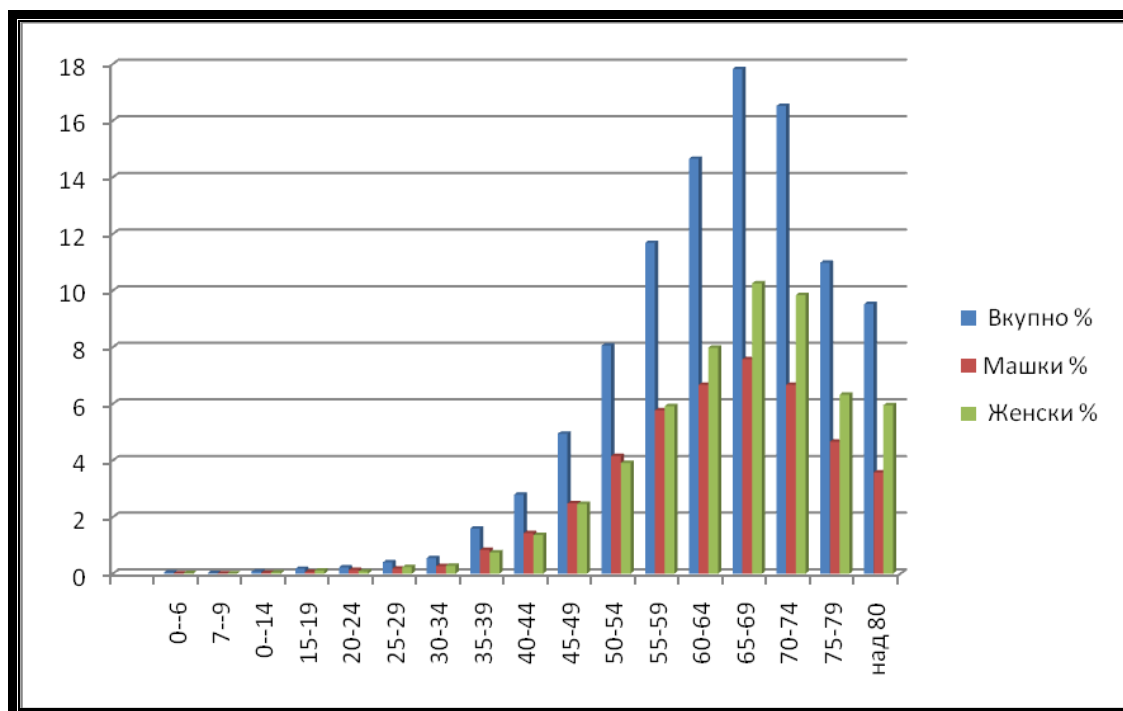
На Табела 1. прикажан е морбидитетот на дијабетот (инсулин-зависен дијабетес мелитус - E10; инсулин-независен дијабетес мелитус - E11 и O24-дијабетес мелитус во бременоста) според старосна и полова дистрибуција за 2020 година во Скопскиот регион. Исто така претставен е процентуалниот удел на одредена старосна група и пол во вкупниот морбидитет.

Табела 1. Процентуален удел на болни од инсулин-зависен дијабетес мелитус, инсулин-независен дијабетес мелитус и дијабетес мелитус во бременоста според старосните групи и полот во вкупниот морбидитет

Возрасна група	Вкупно	Индекс %	Машки	Индекс %	Женски	Индекс %
0--6	5	0.04	2	0.01	3	0.02
7--9	3	0.02	2	0.01	1	0.01
0--14	10	0.07	4	0.03	6	0.04
15-19	24	0.17	9	0.06	15	0.11
20-24	31	0.22	19	0.13	12	0.08
25-29	57	0.4	25	0.18	32	0.23
30-34	78	0.55	38	0.27	40	0.28
35-39	225	1.59	119	0.84	106	0.75
40-44	394	2.79	202	1.43	192	1.36
45-49	698	4.94	351	2.48	347	2.46
50-54	1138	8.05	586	4.15	552	3.91
55-59	1650	11.68	815	5.77	835	5.91
60-64	2070	14.65	942	6.67	1128	7.98
65-69	2519	17.82	1070	7.57	1449	10.25
70-74	2334	16.52	943	6.67	1391	9.84
75-79	1551	10.98	658	4.66	893	6.32
над 80	1345	9.52	504	3.57	841	5.95
Вкупно	14132	100	6289	44.5	7843	55.5

Извор на податоци: Мој термин

Графикон 1. Графички приказ на процентуален удел на болни од E10, E11 и O24, според старосните групи и полот во вкупниот морбидитет



Извор на податоци: Мој термин

Од направената анализа на обработените податоци следува дека во однос на половата дистрибуција, може да се види лесна преминација кај женскиот пол (за 10%) во однос на машката популација. Најголем процент има во старосната група од 65-69 години (мажи-7,57% жени-10,25%). Во возрасната група од 0-6 години има 5 случаи на регистриран дијабет.

Со оглед на тоа дека пациентите кои долги години боледуваат од дијабет развиваат различен тип на компликации на Табела 2. прикажани се регистрираните пациенти со дијабет тип 1, нивната возраст, датум на утврдување на болеста, компликациите и датум на утврдување на компликациите се со цел да се прикаже навременото утврдување на компликациите и нивниот третман.

Табела 2. Приказ на регистрирани пациенти со дијабет тип 1, според возраст, датум на утврдување на болеста, компликации и датум на утврдување на компликациите

Главна дијагноза - Вид на шеќерна болест	Возр.	Дата на првото утврдување на дијагнозата	Компли.	Дата на утврдување на прва компликација
E10.9 - ТИП 1 ДИЈАБЕТЕС МЕЛИТУС БЕЗ КОМПЛИКАЦИЈА	44	25.12.1988		
E10.9 - ТИП 1 ДИЈАБЕТЕС МЕЛИТУС БЕЗ КОМПЛИКАЦИЈА	13	07.04.2011		
E10.9 - ТИП 1 ДИЈАБЕТЕС МЕЛИТУС БЕЗ КОМПЛИКАЦИЈА	46	10.09.1999		
E10.9 - ТИП 1 ДИЈАБЕТЕС МЕЛИТУС БЕЗ КОМПЛИКАЦИЈА	26	11.06.2007		
E10.9 - ТИП 1 ДИЈАБЕТЕС МЕЛИТУС БЕЗ КОМПЛИКАЦИЈА	30	12.06.1998		
E10.9 - ТИП 1 ДИЈАБЕТЕС МЕЛИТУС БЕЗ КОМПЛИКАЦИЈА	6	05.04.2019		
E10.9 - ТИП 1 ДИЈАБЕТЕС МЕЛИТУС БЕЗ КОМПЛИКАЦИЈА	47	25.11.1986		
E10.9 - ТИП 1 ДИЈАБЕТЕС МЕЛИТУС БЕЗ КОМПЛИКАЦИЈА	66	02.11.2001		
E10.9 - ТИП 1 ДИЈАБЕТЕС МЕЛИТУС БЕЗ КОМПЛИКАЦИЈА	4	14.09.2018		
E10.9 - ТИП 1 ДИЈАБЕТЕС МЕЛИТУС БЕЗ КОМПЛИКАЦИЈА	45	29.07.2011		
E10.9 - ТИП 1 ДИЈАБЕТЕС МЕЛИТУС БЕЗ КОМПЛИКАЦИЈА	31	25.03.2010		
E10.1 - Тип 1 дијабетес мелитус со ацидоза	36	25.07.2001	Да	06.02.2009
E10.9 - ТИП 1 ДИЈАБЕТЕС МЕЛИТУС БЕЗ КОМПЛИКАЦИЈА	15	27.04.2012		
E10.9 - ТИП 1 ДИЈАБЕТЕС МЕЛИТУС БЕЗ КОМПЛИКАЦИЈА	42	08.07.2004		
E10.9 - ТИП 1 ДИЈАБЕТЕС МЕЛИТУС БЕЗ КОМПЛИКАЦИЈА	37	11.01.2005		
E10.3 - Тип 1 дијабетес мелитус со офталмични компликација	30	30.11.2010	Да	03.05.2018
E10.9 - ТИП 1 ДИЈАБЕТЕС МЕЛИТУС БЕЗ КОМПЛИКАЦИЈА	18	19.11.2013		
E10.9 - ТИП 1 ДИЈАБЕТЕС МЕЛИТУС БЕЗ КОМПЛИКАЦИЈА	48	01.09.1978		
E10.9 - ТИП 1 ДИЈАБЕТЕС МЕЛИТУС БЕЗ КОМПЛИКАЦИЈА	29	08.12.2005		
E10.9 - ТИП 1 ДИЈАБЕТЕС МЕЛИТУС БЕЗ КОМПЛИКАЦИЈА	10	15.01.2018		

КОМПЛИКАЦИЈА					
E10.9 - ТИП 1 ДИЈАБЕТЕС МЕЛИТУС БЕЗ КОМПЛИКАЦИЈА	36	20.06.2000			
E10.9 - ТИП 1 ДИЈАБЕТЕС МЕЛИТУС БЕЗ КОМПЛИКАЦИЈА	36	13.10.2005			
E10.21 - ТИП 1 ДИЈАБЕТЕС МЕЛИТУС СО ПОЧЕТЕН СТАДИУМ НА ДИЈАБЕТСКА НЕФРОПАТИЈА	61	10.03.1998	Да		27.05.2008
E10.9 - ТИП 1 ДИЈАБЕТЕС МЕЛИТУС БЕЗ КОМПЛИКАЦИЈА	20	08.01.2010			
E10.9 - ТИП 1 ДИЈАБЕТЕС МЕЛИТУС БЕЗ КОМПЛИКАЦИЈА	30	11.06.2003			
E10.11 - ТИП 1 ДИЈАБЕТЕС МЕЛИТУС СО КЕТОАЦИДОЗА, БЕЗ КОМА	5	09.03.2020			
E10.9 - ТИП 1 ДИЈАБЕТЕС МЕЛИТУС БЕЗ КОМПЛИКАЦИЈА	42	18.04.2018			
E10.9 - ТИП 1 ДИЈАБЕТЕС МЕЛИТУС БЕЗ КОМПЛИКАЦИЈА	30	12.06.1998			
E10.9 - ТИП 1 ДИЈАБЕТЕС МЕЛИТУС БЕЗ КОМПЛИКАЦИЈА	16	08.10.2010			
E10.9 - ТИП 1 ДИЈАБЕТЕС МЕЛИТУС БЕЗ КОМПЛИКАЦИЈА	24	26.09.2019			
E10.9 - ТИП 1 ДИЈАБЕТЕС МЕЛИТУС БЕЗ КОМПЛИКАЦИЈА	44	28.09.2010			
E10.9 - ТИП 1 ДИЈАБЕТЕС МЕЛИТУС БЕЗ КОМПЛИКАЦИЈА	19	17.01.2020			
E10.9 - ТИП 1 ДИЈАБЕТЕС МЕЛИТУС БЕЗ КОМПЛИКАЦИЈА	19	06.02.2012			
E10.9 - ТИП 1 ДИЈАБЕТЕС МЕЛИТУС БЕЗ КОМПЛИКАЦИЈА	34	12.06.2013			
E10.9 - ТИП 1 ДИЈАБЕТЕС МЕЛИТУС БЕЗ КОМПЛИКАЦИЈА	12	21.01.2020			
E10.9 - ТИП 1 ДИЈАБЕТЕС МЕЛИТУС БЕЗ КОМПЛИКАЦИЈА	41	10.12.1987			
E10.8 - ТИП 1 ДИЈАБЕТЕС МЕЛИТУС СО НЕОЗНАЧЕНА КОМПЛИКАЦИЈА	7	30.10.2017			
E10.9 - ТИП 1 ДИЈАБЕТЕС МЕЛИТУС БЕЗ КОМПЛИКАЦИЈА	27	22.04.2019			
E10.11 - ТИП 1 ДИЈАБЕТЕС МЕЛИТУС СО КЕТОАЦИДОЗА, БЕЗ КОМА	28	12.05.2020			
E10.9 - ТИП 1 ДИЈАБЕТЕС МЕЛИТУС БЕЗ КОМПЛИКАЦИЈА	19	23.07.2010			
E10.9 - ТИП 1 ДИЈАБЕТЕС МЕЛИТУС БЕЗ КОМПЛИКАЦИЈА	34	28.05.2019			
E10.9 - ТИП 1 ДИЈАБЕТЕС МЕЛИТУС БЕЗ КОМПЛИКАЦИЈА	20	15.08.2011			

E10.9 - ТИП 1 ДИЈАБЕТЕС МЕЛИТУС БЕЗ КОМПЛИКАЦИЈА	16	10.10.2011		
E10.9 - ТИП 1 ДИЈАБЕТЕС МЕЛИТУС БЕЗ КОМПЛИКАЦИЈА	12	21.01.2019		
E10.9 - ТИП 1 ДИЈАБЕТЕС МЕЛИТУС БЕЗ КОМПЛИКАЦИЈА	46	18.07.2016		
E10.9 - ТИП 1 ДИЈАБЕТЕС МЕЛИТУС БЕЗ КОМПЛИКАЦИЈА	25	03.12.2015		
E10.9 - ТИП 1 ДИЈАБЕТЕС МЕЛИТУС БЕЗ КОМПЛИКАЦИЈА	21	13.10.2016		
E10.9 - ТИП 1 ДИЈАБЕТЕС МЕЛИТУС БЕЗ КОМПЛИКАЦИЈА	38	18.07.2016		
E10.9 - ТИП 1 ДИЈАБЕТЕС МЕЛИТУС БЕЗ КОМПЛИКАЦИЈА	39	05.03.2019		
E10.11 - ТИП 1 ДИЈАБЕТЕС МЕЛИТУС СО КЕТОАЦИДОЗА, БЕЗ КОМА	5	28.10.2020		
E10.9 - ТИП 1 ДИЈАБЕТЕС МЕЛИТУС БЕЗ КОМПЛИКАЦИЈА	20	24.09.2012		
E10.9 - ТИП 1 ДИЈАБЕТЕС МЕЛИТУС БЕЗ КОМПЛИКАЦИЈА	41	28.02.2011		
E10.9 - ТИП 1 ДИЈАБЕТЕС МЕЛИТУС БЕЗ КОМПЛИКАЦИЈА	6	05.07.2020		
E10.9 - ТИП 1 ДИЈАБЕТЕС МЕЛИТУС БЕЗ КОМПЛИКАЦИЈА	19	28.03.2014		
E10.9 - ТИП 1 ДИЈАБЕТЕС МЕЛИТУС БЕЗ КОМПЛИКАЦИЈА	14	18.02.2017		
E10.9 - ТИП 1 ДИЈАБЕТЕС МЕЛИТУС БЕЗ КОМПЛИКАЦИЈА	34	25.01.2004		
E10.9 - ТИП 1 ДИЈАБЕТЕС МЕЛИТУС БЕЗ КОМПЛИКАЦИЈА	34	08.03.1990		
E10.9 - ТИП 1 ДИЈАБЕТЕС МЕЛИТУС БЕЗ КОМПЛИКАЦИЈА	48	22.05.2001		
E10.9 - ТИП 1 ДИЈАБЕТЕС МЕЛИТУС БЕЗ КОМПЛИКАЦИЈА	34	28.05.2019		
E10.9 - ТИП 1 ДИЈАБЕТЕС МЕЛИТУС БЕЗ КОМПЛИКАЦИЈА	21	05.02.2020		
E10.9 - ТИП 1 ДИЈАБЕТЕС МЕЛИТУС БЕЗ КОМПЛИКАЦИЈА	28	24.03.2020		
E10.9 - ТИП 1 ДИЈАБЕТЕС МЕЛИТУС БЕЗ КОМПЛИКАЦИЈА	33	08.01.2013		
E10.7 - Тип 1 дијабетес мелитус со мултипли компликации	33	10.02.1997	Да	18.09.2018
E10.9 - ТИП 1 ДИЈАБЕТЕС МЕЛИТУС БЕЗ КОМПЛИКАЦИЈА	45	17.01.2005		

E10.9 - ТИП 1 ДИЈАБЕТЕС МЕЛИТУС БЕЗ КОМПЛИКАЦИЈА	45	23.05.1986		
E10.9 - ТИП 1 ДИЈАБЕТЕС МЕЛИТУС БЕЗ КОМПЛИКАЦИЈА	20	25.09.2008		
E10.9 - ТИП 1 ДИЈАБЕТЕС МЕЛИТУС БЕЗ КОМПЛИКАЦИЈА	44	07.08.2014		
E10.9 - ТИП 1 ДИЈАБЕТЕС МЕЛИТУС БЕЗ КОМПЛИКАЦИЈА	34	08.06.2020		
E10.9 - ТИП 1 ДИЈАБЕТЕС МЕЛИТУС БЕЗ КОМПЛИКАЦИЈА	16	27.09.2017		
E10.9 - ТИП 1 ДИЈАБЕТЕС МЕЛИТУС БЕЗ КОМПЛИКАЦИЈА	30	10.08.2007		
E10.9 - ТИП 1 ДИЈАБЕТЕС МЕЛИТУС БЕЗ КОМПЛИКАЦИЈА	18	16.03.2005		
E10.9 - ТИП 1 ДИЈАБЕТЕС МЕЛИТУС БЕЗ КОМПЛИКАЦИЈА	48	10.02.2015		
E10.9 - ТИП 1 ДИЈАБЕТЕС МЕЛИТУС БЕЗ КОМПЛИКАЦИЈА	23	20.01.2020		
E10.9 - ТИП 1 ДИЈАБЕТЕС МЕЛИТУС БЕЗ КОМПЛИКАЦИЈА	25	11.03.2020		
E10.9 - ТИП 1 ДИЈАБЕТЕС МЕЛИТУС БЕЗ КОМПЛИКАЦИЈА	16	07.02.2011		
E10.9 - ТИП 1 ДИЈАБЕТЕС МЕЛИТУС БЕЗ КОМПЛИКАЦИЈА	25	07.03.2001		
E10.9 - ТИП 1 ДИЈАБЕТЕС МЕЛИТУС БЕЗ КОМПЛИКАЦИЈА	9	12.07.2013		
E10.9 - ТИП 1 ДИЈАБЕТЕС МЕЛИТУС БЕЗ КОМПЛИКАЦИЈА	23	28.02.2017		
E10.3 - Тип 1 дијабетес мелитус со офталмични компликации	54	01.02.1985	Да	31.01.2019
E10.36 - ТИП 1 ДИЈАБЕТЕС МЕЛИТУС СО ДИЈАБЕТСКА КАТАРАКТА	45	22.06.1988	Да	15.06.2015
E10.9 - ТИП 1 ДИЈАБЕТЕС МЕЛИТУС БЕЗ КОМПЛИКАЦИЈА	30	12.01.2016		
E10.9 - ТИП 1 ДИЈАБЕТЕС МЕЛИТУС БЕЗ КОМПЛИКАЦИЈА	29	21.05.2015		
E10.9 - ТИП 1 ДИЈАБЕТЕС МЕЛИТУС БЕЗ КОМПЛИКАЦИЈА	36	13.10.2005		
E10.9 - ТИП 1 ДИЈАБЕТЕС МЕЛИТУС БЕЗ КОМПЛИКАЦИЈА	35	05.12.2008		
E10.35 - ТИП 1 ДИЈАБЕТЕС МЕЛИТУС СО НАПРЕДНАТО ОЧНО ЗАБОЛУВАЊЕ	56	03.08.2012	Да	27.06.2018
E10.9 - ТИП 1 ДИЈАБЕТЕС МЕЛИТУС БЕЗ КОМПЛИКАЦИЈА	45	29.07.2011		
E10.9 - ТИП 1 ДИЈАБЕТЕС МЕЛИТУС БЕЗ КОМПЛИКАЦИЈА	38	15.02.2012		

E10 - ТИП 1 ДИЈАБЕТЕС МЕЛИТУС	39	06.11.2019		
E10.9 - ТИП 1 ДИЈАБЕТЕС МЕЛИТУС БЕЗ КОМПЛИКАЦИЈА	52	17.12.2013		
E10 - ТИП 1 ДИЈАБЕТЕС МЕЛИТУС	33	08.07.1997		
E10.9 - ТИП 1 ДИЈАБЕТЕС МЕЛИТУС БЕЗ КОМПЛИКАЦИЈА	32	18.04.2012		
E10.62 - ТИП 1 ДИЈАБЕТЕС МЕЛИТУС СО ОЗНАЧЕНА КОМПЛИКАЦИЈА НА КОЖА И ПОТКОЖНО ТКИВО	40	11.02.2005	Да	30.12.2015
E10 - ТИП 1 ДИЈАБЕТЕС МЕЛИТУС	44	21.12.2010		
E10.9 - ТИП 1 ДИЈАБЕТЕС МЕЛИТУС БЕЗ КОМПЛИКАЦИЈА	42	11.09.2006		
E10.9 - ТИП 1 ДИЈАБЕТЕС МЕЛИТУС БЕЗ КОМПЛИКАЦИЈА	8	22.05.2017		
E10.9 - ТИП 1 ДИЈАБЕТЕС МЕЛИТУС БЕЗ КОМПЛИКАЦИЈА	13	21.11.2019		
E10.9 - ТИП 1 ДИЈАБЕТЕС МЕЛИТУС БЕЗ КОМПЛИКАЦИЈА	37	10.03.2011		
E10.9 - ТИП 1 ДИЈАБЕТЕС МЕЛИТУС БЕЗ КОМПЛИКАЦИЈА	30	12.06.2015		
E10.9 - ТИП 1 ДИЈАБЕТЕС МЕЛИТУС БЕЗ КОМПЛИКАЦИЈА	18	19.11.2013		
E10.9 - ТИП 1 ДИЈАБЕТЕС МЕЛИТУС БЕЗ КОМПЛИКАЦИЈА	59	31.08.2009		
E10.9 - ТИП 1 ДИЈАБЕТЕС МЕЛИТУС БЕЗ КОМПЛИКАЦИЈА	15	16.02.2016		
E10.9 - ТИП 1 ДИЈАБЕТЕС МЕЛИТУС БЕЗ КОМПЛИКАЦИЈА	19	24.01.2017		
E10.9 - ТИП 1 ДИЈАБЕТЕС МЕЛИТУС БЕЗ КОМПЛИКАЦИЈА	24	09.09.2009		
E10.9 - ТИП 1 ДИЈАБЕТЕС МЕЛИТУС БЕЗ КОМПЛИКАЦИЈА	24	14.02.2008		
E10.9 - ТИП 1 ДИЈАБЕТЕС МЕЛИТУС БЕЗ КОМПЛИКАЦИЈА	18	25.02.2014		
E10.9 - ТИП 1 ДИЈАБЕТЕС МЕЛИТУС БЕЗ КОМПЛИКАЦИЈА	10	12.11.2012		
E10.9 - ТИП 1 ДИЈАБЕТЕС МЕЛИТУС БЕЗ КОМПЛИКАЦИЈА	60	23.07.1982		
E10.9 - ТИП 1 ДИЈАБЕТЕС МЕЛИТУС БЕЗ КОМПЛИКАЦИЈА	66	25.08.1983		
E10.9 - ТИП 1 ДИЈАБЕТЕС МЕЛИТУС БЕЗ КОМПЛИКАЦИЈА	44	01.05.2000		
E10.9 - ТИП 1 ДИЈАБЕТЕС МЕЛИТУС БЕЗ КОМПЛИКАЦИЈА	70	02.10.1997		
E10.4 - Тип 1 дијабетес мелитус со невролошки компликации	36	11.04.2011	Да	12.05.2016

E10.9 - ТИП 1 ДИЈАБЕТЕС МЕЛИТУС БЕЗ КОМПЛИКАЦИЈА	22	22.02.2013		
E10.9 - ТИП 1 ДИЈАБЕТЕС МЕЛИТУС БЕЗ КОМПЛИКАЦИЈА	23	16.11.2020		
E10.9 - ТИП 1 ДИЈАБЕТЕС МЕЛИТУС БЕЗ КОМПЛИКАЦИЈА	48	26.06.2015		
E10.9 - ТИП 1 ДИЈАБЕТЕС МЕЛИТУС БЕЗ КОМПЛИКАЦИЈА	12	14.11.2018		
E10.3 - Тип 1 дијабетес мелитус со офталмични компликација	59	20.01.1984	Да	27.01.2017
E10.9 - ТИП 1 ДИЈАБЕТЕС МЕЛИТУС БЕЗ КОМПЛИКАЦИЈА	17	29.12.2004		
E10.9 - ТИП 1 ДИЈАБЕТЕС МЕЛИТУС БЕЗ КОМПЛИКАЦИЈА	28	10.06.2003		
E10.9 - ТИП 1 ДИЈАБЕТЕС МЕЛИТУС БЕЗ КОМПЛИКАЦИЈА	27	25.02.2008		
E10.9 - ТИП 1 ДИЈАБЕТЕС МЕЛИТУС БЕЗ КОМПЛИКАЦИЈА	49	19.03.2007		
E10.9 - ТИП 1 ДИЈАБЕТЕС МЕЛИТУС БЕЗ КОМПЛИКАЦИЈА	25	05.04.2012		
E10.9 - ТИП 1 ДИЈАБЕТЕС МЕЛИТУС БЕЗ КОМПЛИКАЦИЈА	30	08.11.1999		
E10.9 - ТИП 1 ДИЈАБЕТЕС МЕЛИТУС БЕЗ КОМПЛИКАЦИЈА	31	12.07.2012		
E10.9 - ТИП 1 ДИЈАБЕТЕС МЕЛИТУС БЕЗ КОМПЛИКАЦИЈА	25	14.10.2009		
E10.9 - ТИП 1 ДИЈАБЕТЕС МЕЛИТУС БЕЗ КОМПЛИКАЦИЈА	15	04.03.2009		
E10.9 - ТИП 1 ДИЈАБЕТЕС МЕЛИТУС БЕЗ КОМПЛИКАЦИЈА	43	20.02.2003		
E10.9 - ТИП 1 ДИЈАБЕТЕС МЕЛИТУС БЕЗ КОМПЛИКАЦИЈА	30	29.12.2008		
E10.9 - ТИП 1 ДИЈАБЕТЕС МЕЛИТУС	38	20.10.2008		
E10.36 - ТИП 1 ДИЈАБЕТЕС МЕЛИТУС СО ДИЈАБЕТСКА КАТАРАКТА	47	03.05.1983		
E10.9 - ТИП 1 ДИЈАБЕТЕС МЕЛИТУС БЕЗ КОМПЛИКАЦИЈА	23	07.11.2018		
E10.9 - ТИП 1 ДИЈАБЕТЕС МЕЛИТУС БЕЗ КОМПЛИКАЦИЈА	21	19.08.2008		
E10.9 - ТИП 1 ДИЈАБЕТЕС МЕЛИТУС БЕЗ КОМПЛИКАЦИЈА	39	18.02.2020		
E10.2 - Тип 1 дијабетес мелитус со ренална компликација	39	17.11.2015	Да	10.02.2017
E10.9 - ТИП 1 ДИЈАБЕТЕС МЕЛИТУС БЕЗ КОМПЛИКАЦИЈА	25	29.12.2008		

E10.9 - ТИП 1 ДИЈАБЕТЕС МЕЛИТУС БЕЗ КОМПЛИКАЦИЈА	12	29.11.2017		
E10.9 - ТИП 1 ДИЈАБЕТЕС МЕЛИТУС БЕЗ КОМПЛИКАЦИЈА	73	20.10.1980		
E10.9 - ТИП 1 ДИЈАБЕТЕС МЕЛИТУС БЕЗ КОМПЛИКАЦИЈА	17	26.04.2016		
E10.9 - ТИП 1 ДИЈАБЕТЕС МЕЛИТУС БЕЗ КОМПЛИКАЦИЈА	14	04.06.2020		
E10.9 - ТИП 1 ДИЈАБЕТЕС МЕЛИТУС БЕЗ КОМПЛИКАЦИЈА	29	21.05.2015		
E10.9 - ТИП 1 ДИЈАБЕТЕС МЕЛИТУС БЕЗ КОМПЛИКАЦИЈА	42	24.07.1990		
E10.7 - Тип 1 дијабетес мелитус со мултипли компликации	27	01.03.2005	Да	14.05.2014
E10.9 - ТИП 1 ДИЈАБЕТЕС МЕЛИТУС БЕЗ КОМПЛИКАЦИЈА	20	10.02.2014		
E10.9 - ТИП 1 ДИЈАБЕТЕС МЕЛИТУС БЕЗ КОМПЛИКАЦИЈА	17	07.05.2015		
E10.9 - ТИП 1 ДИЈАБЕТЕС МЕЛИТУС БЕЗ КОМПЛИКАЦИЈА	27	31.05.2017		

Извор на податоци: Мој термин

Регистрирани се вкупно 145 пациенти со Дијабет тип 1 или нешто повеќе од еден процент (1,02%) од вкупно регистрираниот дијабет за 2020 година во Скопскиот регион. Од нив 13 се со потврдени компликации (8,96%), од кои 5 со офталмички компликации, 2 со ренални, 1 со невролошки, 1 со акутно влошување на состојбата - ацидоза и 2 пациенти се со мултипни компликации. Компликациите се јавуваат во различен период по утврдување на дијагнозата и тоа 12 години во просек [3].

На Табела 3. и Графикон 2. прикажана е дистрибуцијата на дијабетот по општини во Скопскиот регион за 2020 година.

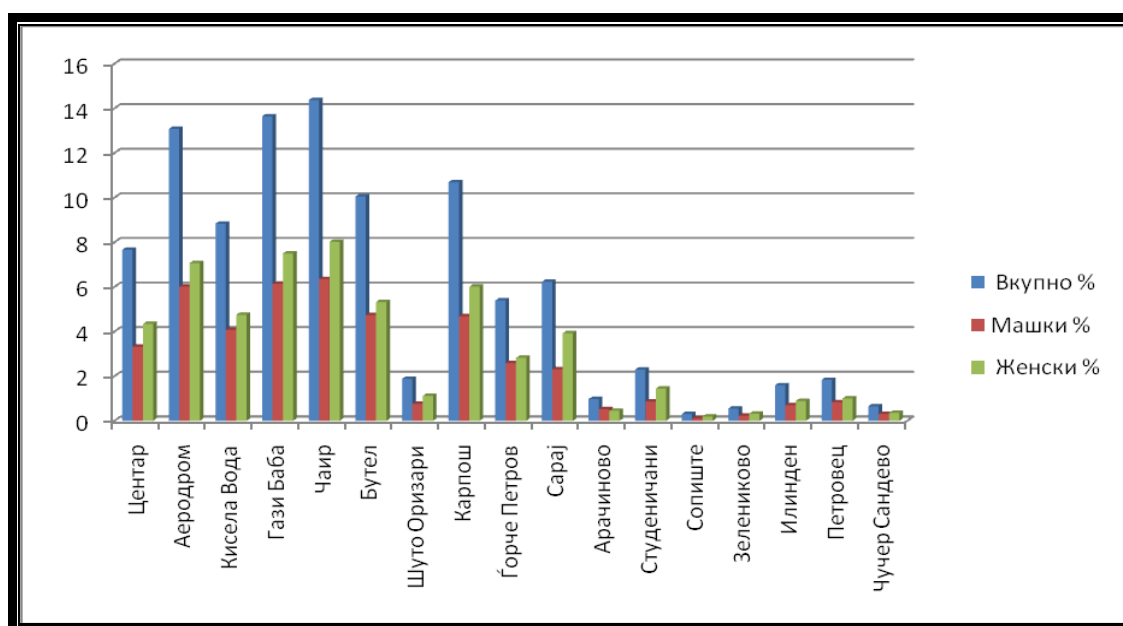
Табела број 3. Дистрибуција на болни од дијабет по општини во Скопскиот регион за 2020 година

Општина	Вкупно	Индекс %	Машки	Индекс %	Женски	Индекс %
Центар	1083	7.66	469	3.32	614	4.34
Аеродром	1848	13.08	849	6.01	999	7.07
Кисела Вода	1248	8.83	577	4.08	671	4.75
Гази Баба	1927	13.64	867	6.14	1060	7.5
Чаир	2031	14.37	898	6.35	1133	8.02
Бутел	1420	10.05	668	4.73	752	5.32

Шуто Оризари	265	1.88	107	0.76	158	1.12
Карпош	1511	10.69	662	4.68	849	6.01
Ѓорче Петров	762	5.39	364	2.58	398	2.82
Сарај	880	6.23	326	2.31	554	3.92
Арачиново	137	0.97	73	0.52	64	0.45
Студеничани	324	2.29	121	0.86	203	1.44
Сопиште	43	0.3	16	0.11	27	0.19
Зелениково	78	0.55	33	0.23	45	0.32
Илинден	225	1.59	99	0.7	126	0.89
Петровец	258	1.83	117	0.83	141	1
Чучер Сандево	92	0.65	43	0.3	49	0.35
Вкупно	14132	100	6289	44.51	7843	55.51

Извор: Мој термин

Графикон 2. Дистрибуцијата на болни од дијабет по општини во Скопскиот регион за 2020 година



Извор на податоци: Мој термин

Најголем број болни се регистрирани во општина Чаир со процентуален удел во вкупниот морбидитет од 14,37%, следуваат општините: Гази Баба, Аеродром, и Карпош со процентуален удел од 13,6%, 13,1 % и 10,7% соодветно. Од прикажаните податоци од графиконот јасно се гледа дека руралните општини имаат пониска процентуална застапеност во однос на градските.

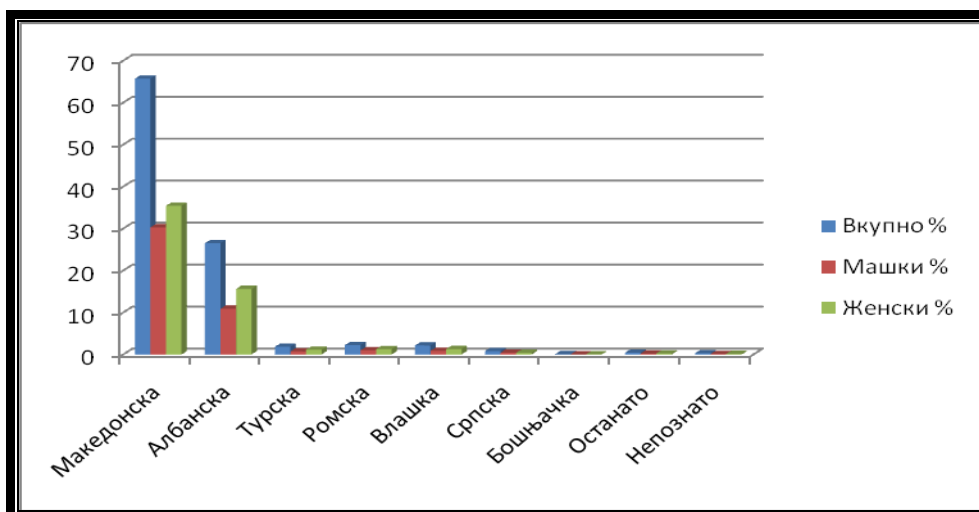
На Табела 4. и Графикон 3. претставена е дистрибуцијата на дијабетот кај населението на Скопскиот регион за 2020 година по националност.

Табела 4. Дистрибуцијата на дијабетот кај населението на Скопскиот регион за 2020 година по националност

Националност	Вкупно	Индекс%	Машки	Индекс%	Женски	Индекс%
Македонска	9293	65.71	4282	30.28	5011	35.43
Албанска	3749	26.51	1540	10.89	2209	15.62
Турска	260	1.84	102	0.72	158	1.12
Ромска	316	2.23	138	0.98	178	1.26
Влашка	303	2.14	123	0.87	180	1.27
Српска	115	0.81	60	0.42	55	0.39
Бошњачка	9	0.06	0	0	4	0.03
Останато	57	0.41	28	0.2	29	0.21
Непознато	30	0.28	11	0.08	19	0.13
Вкупно	14132	100	6284	44.44	7843	55.46

Извор на податоци: Мој термин

Графикон 3. Дистрибуцијата на дијабетот кај населението на Скопскиот регион за 2020 година по националност



Извор на податоци: : Мој термин

Процентуалниот удел е најголем кај македонското население (Табела 4. и Графикон 3. од 65,7 %, следува албанското население со 26,5%.

На Табела 5. регистрирани се најчестите пропратни заболувања во Скопскиот регион за 2020 година кај болните од дијабет.

Табела 5. Регистриран најчест коморбидитет во Скопскиот регион за 2020 година кај болните од дијабет

Најчест коморбидитет	
I10	1958
E78	260
E03	86
Вкупно	2304

Извор на податоци: Мој термин

Најчест коморбидитет на регистрираните болни со дијабет тип 2 во Скопскиот Регион за 2020 година (Табела број 5.) е : есенцијална (примарна) хипертензија (I10) - 84,98%. Следуваат Групата на заболувања на липопротеинскиот метаболизам и други липидемии (E78) -11,28% и Друга хипотиреоза (E03)- 3,73%.

Табела 6. Коронарна артериска болест кај регистрирани болни од дијабет во Скопскиот регион, за 2020 година

На Табела 6. прикажана е коронарна артериска болест кај регистрирани болни од дијабет во Скопскиот регион, за 2020 година

Коронарна артериска болест		
		%
имаат	658	4.65
немаат	13474	95.34
вкупно	14132	

Извор на податоци: Мој термин

Само 4,65% од регистрираните пациенти со Дијабет тип 2 во Скопскиот регион имаат Коронарна артериска болест. (Табела 6.)

Табела 7. Најчести компликации на дијабет тип 2 кај пријавените случаи во Скопскиот регион за 2020 година

Најчести компликации на дијабетот	
E11.5	342

E11.6	275
E11.3	232
Вкупно	849

Извор на податоци : Мој термин

На Табела 7. прикажани се најчестите компликации од дијабет тип 2. Процентуалниот удел е најголем кај периферните циркулаторни компликации – E11.5 (40,2%). Потоа следуваат E11.6 – други означени компликации или несоодветно регулиран дијабет (32,4%) и E11.3 – офталмолошки компликации (27,3%).

Табела 8. Вкупен број на новорегистрирани болни од шеќерна болест според дијагноза и пол во Р.С. Македонија во 2019 година (град+село)

Код	Шеќерна болест	М	Ж	Вк
E10	Инсулин зависен дијабетес мелитус	17	25	42
E11	Инсулин независен дијабетес мелитус	2463	2859	5322
E13	Друг означен дијабетес мелитус	2	3	5
E14	Неозначен дијабетес мелитус	3	6	9
	Вкупно	2485	2893	5378

Извор на податоци: ИЈЗ - Скопје

На Табела број 8 претставен е вкупниот број на новорегистрирани случаи во РСМ во 2019 година. Вкупниот морбидитет од шеќерна болест на новорегистрирани случаи е 5378, со лесна преминација кај женскиот пол [4]. Споредено со Република Хрватска, во 2020 година пристигнати се нови 81114 БИС (Basic information sheet) пријави за дијабет .

Табела 9. Вкупен број на новорегистрирани болни од шеќерна болест според пол по региони во Р.С Македонија во 2019.

Регион	Мажи	Жени	Вкупно
Вардарски	220	245	465
Источен	285	280	565
Југозападен	171	236	407
Југоисточен	399	463	862

Пелагониски	444	497	941
Полошки	79	135	214
Североисточен	348	462	810
Скопски	539	575	1114
Вкупно	2485	2893	5378

Извор на податоци: ИЈЗ- Скопје

Табелата број 9 дава податоци за дистрибуцијата на дијабетот по региони и вкупно во Република С.Македонија за 2019 година. Скопскиот регион учествува со околу 20% во вкупниот број на новорегистрирани случаи.

Табела 10. Вкупен број на регистрирани болни од шеќерна болест (преваленца) по дијагноза и пол во Р.С Македонија во 2019 година

Код	Шеќерна болест	М	Ж	Вк .
E10	Инсулин зависен дијабетес мелитус	581	477	1058
E11	Инсулин независен дијабетес мелитус	39042	49796	88838
E13	Друг означен дијабетес мелитус	15	21	36
E14	Неозначен дијабетес мелитус	10	22	32
	Вкупно	39648	50316	89964

Извор на податоци: ИЈЗ- Скопје

Преваленцата на регистрирани дијабетичари по дијагноза и пол во РСМ е претставена на Табела број 10. Вкупниот морбидитет во 2019 година е прикажан со вкупно 89964 лица од кои 39648 се од машки, а 50316 се од женски пол. За компарација, според податоците на регистарот на Република Хрватска (Cro Diab) и Централниот здравствен информациски систем (CEZIH), во 2020 година регистрирани се 310 212 полнолетни лица со дијагноза на шеќерна болест [5].

Табела 10. Компликации од шеќерна болест кај регистрирани болни (преваленца) по пол во Р.С Македонија во 2019 година.

Код	Компликации од шеќерна болест	М	Ж	Вк
1	Кома	466	614	1080
2	Кетоацидоза	332	455	787
3	Ренални компликации	242	251	493
4	Невролошки компликации	516	633	1149
5	Офтамолошки компликации	336	475	811
6	Периферни циркулаторни компликации	765	665	1430

7	Други означени компликации	386	468	854
8	Мултипни компликации	200	274	474
9	Неозначени компликации	335	465	800
10	Без Компликации	36070	46016	82086
	вкупно	39648	50316	89964

Извор на податоци: ИЈЗ- Скопје

На Табела 10 прикажани се компликациите од дијабет кај вкупниот број на болни. Водечко место имаат периферните циркулаторни компликации (1430), потоа невролошките компликации (1149), а кај 1080 лица е регистрирана кома. Периферните циркулирачки компликации се водечка компликација на дијабетот и во Скопскиот регион (Табела 7).

Табела 11. Број на новодијагностицирани со дијабет тип 1 во Белградскиот регион и Република Србија 2019 година

Возраст	0-4	5-9	10-14	15-19	20-24	25-29	Вкупно
Република Србија	27	66	70	39	17	23	242
Белградски регион, област, град	8	23	18	6	8	8	71

Извор на податоци : Институт за јавно здравје на Република Србија – Батут

Табела 12. Број на новодијагностицирани со дијабет тип 2 во Белградскиот регион и Република Србија 2019 год.

Регион	Машки	Жени	Вкупно
Република Србија	7593	8066	15659
Белградски регион, област, град	1718	1952	3670

Извор на податоци : Институт за јавно здравје на Република Србија -Батут

Табелите 11 и 12 го прикажуваат бројот на новодијагностицирани случаи со дијабет тип 1 и тип 2 во Република Србија и Белградскиот регион за 2019 година. Белградскиот регион учествува со околу 24% во вкупниот број на новорегистрирани случаи [6]. Едно од десет лица над 40 години во Велика

Британија живее со дијагноза на дијабет тип 2. Бројките покажуваат дека во Велика Британија се регистрирани 3,8 милиони луѓе со дијабет од кои 90% имаат дијабет тип 2 [7] .

Речиси 1 милион луѓе кои живеат со дијабет тип 2 не знаат дека го имаат затоа што не биле дијагностицирани, со што вкупниот број достигнува 4,8 милиони. До 2030 година се предвидува дека оваа бројка ќе се искачи на 5,5 милиони. Просечната преваленца во Лондон е 6,51% [8].

5. Заклучоци

1. **Редовното пријавување** на дијабетот и правилното кодирање на дијагнозата е од значење за:

- проценка на товарот на дијабетот врз општеството на национално ниво;
- професионален пристап при планирање на здравствената заштита на населението (опрема, персонал и простор потребен за дијагностицирање, лекување и рехабилитација на пациенти);
- развој на превентивни стратегии и програми за превенција со цел да се спречи / одложи развојот на дијабетот и неговите компликации, со модифицирање на начинот на живот и напуштање на штетните навики (информации, здравствено образование, скрининг);
- проценка на спроведени програми за превенција;
- формулирање на здравствена политика и подобрување на организацијата на дијабетична здравствена заштита и
- почетна точка за епидемиолошки и клинички истражувања.

2. Во Скопскиот регион се регистрирани вкупно 14132 дијабетичари за 2020 година.

3. Најчест коморбидитет на регистрираните болни со дијабет тип 2 во Скопскиот Регион за 2020 година е Есенцијална (примарна) хипертензија (I10)- 84,98%.

4. Најчестите компликации од дијабет тип 2 кај пријавените пациенти за 2020 година во Скопскиот регион се периферните циркулаторни компликации – E11.5 (40,2%).

5. Покрај напредокот, постои голема некоординираност во пријавувањето на дијабетот во примарната здравствена заштита од една страна и секундарното и терциерно здравство од друга страна. Квалитетот на кодирање сеуште не е на високо ниво.

6. Препораки

- Скопскиот регион во рамките на државата има за цел да ја подобри контролата и да ги намали компликациите на дијабетесот, истовремено работејќи на намалување на факторите на ризик кои придонесуваат за развој на оваа и други приоритетни незаразни болести [9],
- Мултисекторска имплементација на Акциониот план за хронични незаразни болести организиран од Регионалната канцеларија на СЗО за Европа и
- Редовно пријавување на пациентите болни од дијабет, правилно кодирање на дијагнозата и компликациите. Во тој правец се налага потреба од поблиска соработка меѓу матичните лекари и ЦЈЗ-Скопје.

7. Превенција на дијабетес мелитус

Во моментов ништо не можеме да сториме за да спречиме дијабетес тип 1. Но, истражувачите работат напорно за да го разберат имунолошкиот одговор и што е тоа што го предизвикува. Истражувањата постојано покажуваат дека кај некои луѓе, комбинирани интервенции во животниот стил - вклучително диета, физичка активност и одржливо губење на тежината - можат да бидат ефикасни во намалувањето на ризикот од дијабетес тип 2 за околу 50%.

Целите на примарната, секундарната и терцијарната програма за превенција се: да се подигне свеста за ризично однесување за развој на болеста, да се откријат што е можно порано повеќе пациенти, да им се обезбеди соодветна здравствена заштита и одложување и / или спречување на развој на компликации на болеста, и подобрување на квалитетот на животот на луѓето со дијабетес.

ОПШТИ ЦЕЛИ

1. Зголемување на бројот на новооткриени случаи на дијабетес во рана фаза, со акција на рано откривање на дијабет во рамките на системот на примарна здравствена заштита,
2. Намалување на инциденцата на компликациите од дијабетес особено:
 - ампутации на долните екстремитети,
 - слепило,
 - хронична бубрежна инсуфициенција,
 - кардиоваскуларни болести
3. Следење преку Националниот систем за електронски евиденции “Мој термин” и
4. Воспоставување на систем на соодветно следење и контрола на резултатите од бременоста кај жените со дијабетес.

СПЕЦИФИЧНИ ЦЕЛИ

1. Усвојување на упатства за организација на здравствена заштита со дефинирање на нивоа на грижа и овластување.
2. Подобрување на интероперабилноста (прифаќање на податоци од панели во рамките на примарната здравствена заштита)

3. Контрола на HbA1c кај сите лица со дијабетес најмалку еднаш годишно, контрола на липиди, крвен притисок, телесна тежина.
4. Примарната здравствена заштита треба да стави акцент на едукација на лекарите и медицинските сестри за дијабет, истовремено охрабрувајќи организациски модел во кој барем еден лекар и медицинска сестра во рамките на групната пракса би биле *diabet friendly* или да завршат дополнително образование од областа на дијабетес со дополнителни знаења и вештини.
5. Рано откривање на дијабетес кај лица над 50 години и кај лица под 50 години со БМИ > 25 кг / м² и дополнителни фактори на ризик. Рано откривање да се спроведува преку превентивни прегледи или при редовни посети на матичен лекар секоја втора година, со утврдување на нивото на шеќер во крвта. Пациенти кај кои има отстапување на резултатите од гликемија или ГТТ се упатуваат на натамошна дијагностичка обработка во секундарна здравствена установа.
6. Рано откривање на дијабетес кај бремени жени. Кај бремени жени со зголемен ризик (позитивна семејна историја, компликации во претходната бременост како мртвородено или макросомални деца, предвремено породување, спонтан абортус, гестациски дијабетес). Следење на нивото на шеќер во крвта ќе се следи откако ќе се утврди бременоста, и кај сите други жени, по можност помеѓу 23 и 26 недела од бременоста.
7. Спречување на развој на хронични компликации на дијабетот се спроведува кај сите лица со дијабет еднаш годишно. Активностите се одвиваат со примарна (преглед на стапала), секундарна (преглед на очно дно) и терцијарна превенција (доплер на крвни садови).
8. Спроведување на едукација за општата популација и лицата со сеопфатен дијабетес
 - јавно предупредување и здравствено образование на општата популација,
 - агресивна медиумска кампања за здрава исхрана и физичка активност,
 - терапевтско образование на лица со дијабетес,
 - едукација на воспитувачи - тимови на примарна, секундарна и терцијарна здравствена заштита,

- едукација на фармацевти, членови на здруженија за дијабетичари, лица кои работат со деца и адолесценти во образовните институции кои се соочуваат со дијабетес.

-соработка на медицинските работници со здруженијата на дијабетичари.

8. Референци:

- 1] <https://www.euro.who.int/en/health-topics/noncommunicable-diseases/diabetes/diabetes> пристапено во мај,2021
- 2] <https://mojtermin.mk/home>
- 3] <https://www.cph.mk/ftp/Publikacii/2020/prvo%20polug/Informacija%20za%20sostojbata%20so%20Dijabet%20za%202019%20godina.pdf>, пристапено на 04.08.2021
- 4] <http://iph.mk/wp-content/uploads/2020/10/РЕГИСТАР> пристапено во мај, 2021
- 5]. https://www.hzjz.hr/wp-content/uploads/2013/11/Nacionalni-DM-program-2015_2020.pdf пристапено на 26.05.2021
- 6]. <http://www.batut.org.rs/download/publikacije/Dijabetes2019.pdf> пристапено во мај,2021
- 7]. <https://www.diabetes.org.uk/professionals/position-statements-reports/statistics/diabetes-prevalence-2019> пристапено на 26.05.2021
- 8]. https://www.diabetes.org.uk/in_your_area/london/london-region-news/new-figures-rise-diabetes пристапено на 25.05.2021
- 9]. <http://medf.ukim.edu.mk/wp-content/uploads/2020> пристапено на 25.05.2021