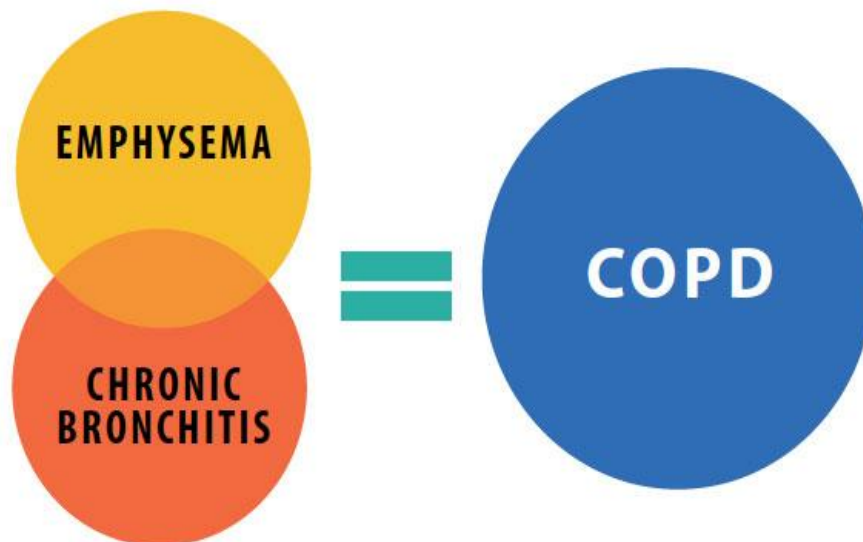




Република Северна Македонија
Ј.З.У. Центар за јавно здравје Скопје

**ИНФОРМАЦИЈА ЗА СОСТОЈБИТЕ СО ХРОНИЧНАТА
ОПСТРУКТИВНА БЕЛОДРОБНА БОЛЕСТ КАЈ
НАСЕЛЕНИЕТО ОД СКОПСКИОТ РЕГИОН ОД 2014-2018
ГОДИНА**



Скопје, март 2019 година

Ј.З.У. Центар за јавно здравје Скопје

ДИРЕКТОР: D-R SHEMSI MUSA

Раководител:

Прим. д-р сци. Весна Спирова

Автори:

Доц. Д-р Валентина Симоновска

Д-р Анета Јанкоска

Д-р Александар Борозанов

Обработка на податоци:

Одделение за социјална медицина

Информатичка обработка:

Дипл. Инг. Нијази Абдији

ИНФО СОФТ ИНГ, Скопје

Содржина

I. Вовед.....	1
II. Цел.....	4
III. Материјал и методи.....	4
IV. Резултати и дискусија.....	5
IV.I Здравствена заштита на мали деца	
IV.II Здравствена заштита на училишни деца	
IV.III Здравствена заштита на возрасно население	
V. Болничка здравствена заштита.....	24
VI. Болнички морталитет.....	17
VII. Заклучок.....	30
VIII. Предлог мерки.....	31
IX. Користена литература.....	33

Хронична опструктивна белодробна болест

Вовед

Хроничната опструктивна белодробна болест (ХОББ) не е само едно заболување, туку термин кој се користи за опишување на хронични белодробни заболувања кои предизвикуваат ограничување во протокот на воздухот во белодробнието. Попознатите термини “хроничен бронхитис” и “емфизема” не се веќе во употреба, но се вклучени во дијагнозата на ХОББ. Најчестите симптоми на ХОББ се недостиг на воздух или “потреба за воздух”, ексцесивна продукција на спутум и хронична кашлица. Како и да е, ХОББ не е само “пушачка кашлица”, туку многу често недијагностицирано, животозагрозувачко белодробно заболување кое може да прогредира до смрт.

Главни ризик фактори за ХОББ се:

- Пушење цигари
- Внатрешно аерозагадување (како гориво од биомаса за готвење или затоплување)
- Надворешно аерозагадување
- Професионална прашина и хемикалии (пареи, иританти и гасови)

Факти

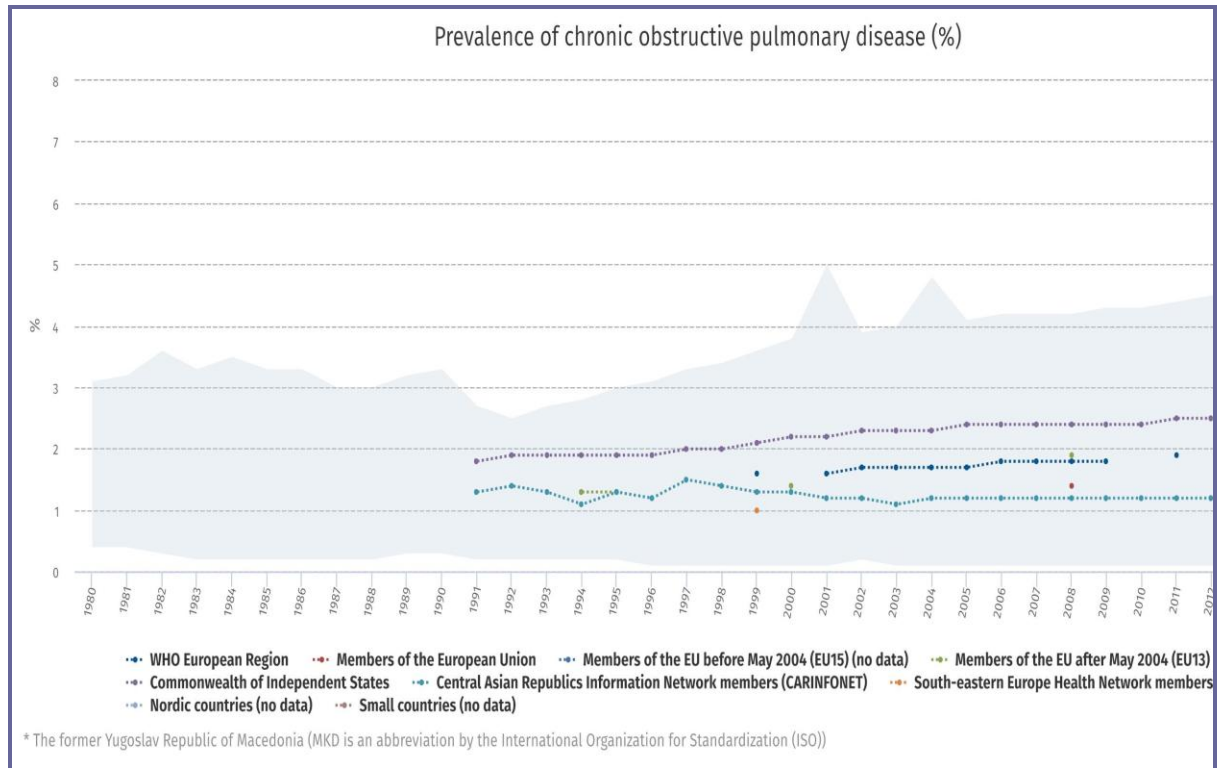
Според оценките на Светска здравствена организација (СЗО), 65 милиони луѓе имаат ХОББ, а 3 милиони се починати во 2005 година што кореспондира со 5 проценти од вкупната смртност глобално. Глобалниот Статус Извештај на СЗО, 2010, вели дека пушењето е причина за 71 процент на сите видови на рак на белодробнието и 42 проценти од хроничните респираторни заболувања ширум светот.

Податоците од анкетите од 2002-2007 година покажуваат дека повеќе од половина од сите деца од 13-15 годишна возраст во многу земји на Европскиот регион се изложени на пасивно пушење во домот. Оваа експозиција надминува 90 проценти на Балканот. Пасивното пушење предизвикува тешки респираторни здравствени проблеми кај децата, како астма и редуцирана функција на белите дробови.

Долготрајната изложеност на штетните честички детерминира двоен ризик од хронични ефекти на загадувањето врз детското здравје и зачестеноста на акутни ефекти, зголемување на инциденцата на респираторни симптоми.

Најголемиот број на информации достапни на СЗО за преваленцата, морбидитетот и морталитетот доаѓаат од земјите со висок приход. Дури и во овие земји, точни епидемиолошки податоци за ХОББ се тешки и скапи за собирање. Познато е дека речиси 90 проценти од смртните случаи од ХОББ се од земјите со ниски и средни приходи. СЗО предвидува дека ХОББ ќе стане трета водечка причина за смрт во светот до 2030 година.

Порано, ХОББ била почеста кај мажите, но поради зголемената употреба на тутун меѓу жените во земјите со високи приходи и експозицијата на внатрешно загадување на воздухот (како горива на биомаса за готвење и загревање) во посиромашните земји, боледувањето ги афектира подеднакво и мажите и жените.



Воздухот кој го дишаме станува опасно загаден: девет од десет луѓе сега дишат загаден воздух, кој убива 7 милиони луѓе секоја година. Основната, појдовна точка на аерозагадувањето е изворот на загадување.

Постојат различни извори на загадување, кои во зависност од начинот на настанување се поделени во две групи: природни и антропогени извори на загадување. Природните извори на загадување настануваат како последица на природните појави и процеси и можат да имаат космичко (космичка прашина) или земјино потекло (пустинска прашина, вулкански пепел и др.). Антропогеното загадување настанува како резултат на човековите активности во индустриските, густо населените и сообраќајно прометните области. Неговото влијание врз животната средина е многу штетно, а при неповолни метеоролошки услови може да резултира со катастрофални последици.

Во извори на антропогени загадувачи се вбројуваат ложиштата на куќите, становите и работните простории, автомобилскиот сообраќај, индустријата, производството на термоенергија, спалување на отпад и слично. Секој извор на загадување во атмосферата испушта одредено количество на аерозагадувачи (полутанти), од кои најчести се суспендираните честички, оксидите на јаглерод, лесно испарливите органски материи, оксидите на азот и сулфур.

Суспендираните честички можат да бидат во форма на прашина, водена пареа и чад. Според нивната големина, разликуваме PM10, PM2,5 и големи честички со дијаметар од 50 микрометри. Додека честичките со дијаметар од 10 микрони или помалку можат да пенетрираат и да навлезат длабоко во белодробното, уште поштетни се честичките чиј дијаметар е 2,5 микрони и помалку, кои можат да ја поминат белодробната бариера и да навлезат во васкуларниот систем. Тие можат да го зголемат ризикот од срцеви и респираторни заболувања како и ризикот од белодробен канцер.

Дијагноза на ХОББ

Дијагнозата на ХОББ се базира на присуство на симптомите, историјата на експозиција на ризични фактори и на присуство на опструкција на дишните патишта која не е потполно реверзибилна.

Златен стандард за потврдување на ХОББ е спирометрија, едноставен и безболен тест кој го мери капацитетот на белите дробови.

- FEV/FVC < 70% и постбронходилататорен FEV < 80% од предвидениот го потврдува присуството на опструкција на дишните патишта која не е потполно реверзибилна.

Секој пациент кој има симптоми на хронична кашлица, продукција на спутум, диспнеа и историја за експозиција на ризик фактори за заболувањето, е суспектен за ХОББ. Бидејќи ХОББ се развива бавно, најчесто е дијагностициран кај популација над 40 години возраст.

Патофизиологија

Патолошките промени настануваат на големите (централни) дишни патишта, малите (периферни) бронхиоли и белодробниот паранхим. Најголемиот број случаи со ХОББ се резултат на експозиција на штетни стимули, најчесто пушење на цигари. Нормалниот инхалаторен одговор е засилен кај лица склони кон развивање на ХОББ. Патогенетските механизми сеуште не се доволно јасни, но се многу разновидни. Зголемениот број на активирани полиморфонуклеарни леукоцити и макрофаги ослободува еластази на начин кој не може ефективно да биде спречен од антипротеазите. Сето тоа резултира со белодробна деструкција.

Диференцијална дијагноза

- Конгестивна срцева слабост
- Алфа 1 антитрипсин дефициенција
- Бронхијална астма
- Бронхитис
- Хронична кашлица
- Емфизем
- Никотинска зависност
- Пулмонална емболија

Цели за ефективно менаџирање на болеста:

- Превенција на прогресирање на болеста
- Олеснување на симптомите
- Подобрување на здравствениот статус
- Превенирање и третирање на компликациите
- Превенирање и третирање на егзацербациите
- Редуцирање на морталитетот

Овие цели треба да се постигнат со минимум несакани ефекти од лекувањето, посебен предизвик се пациентите со коморбидитет.

Во селектирање на третманот на лекување, бенефитот и ризиците на индивидуата треба да се земат во обзир и трошоците, директни и индиректни на заедницата. Пациентите треба да се идентификуваат во пораните стадиуми на болеста. Едукација на пациентите и лекарите да ги препознаат симптомите на болеста е есенцијален аспект од јавноздравствена заштита на ова заболување.

- Редукција на тоталната експозиција на чад од тутун, професионална прашина и хемикалии и внатрешни и надворешни загадувачи се значајни цели за превенција на настанување и прогресија на ХОББ. Престанок на пушење е најефективен начин да се редуцира ризикот од развивање на ХОББ и да се стопира неговата прогресија. Краток третман за зависноста од пушење е ефективен и треба да му се понуди на секој пушач на секоја посета кај здравствен работник,
- Три типа на советување се посебно ефикасни: практично советување, социјална поддршка како дел од третманот и социјална поддршка надвор од третманот,
- Некои ефективни фармакотерапии за зависност од пушење се достапни и треба да се вклучат во отсуство на контраиндикации и
- Прогресијата на професионално предизвикана ХОББ може да биде редуцирана или контролирана низ различни стратегии чија цел е намалување на концентрацијата на инхалирани честици и гасови.

II. Цел

Основната цел на оваа Информација е да се прикаже состојбата со Хроничната опструктивна белодробна болест на населението од Скопскиот регион.

Да се укаже на сериозноста на заболувањето и потребата од правилно и рано дијагностицирање на истата.

Да се посочат соодветни превентивни мерки.

III. Материјали и метод на работа

Во ова истражување користени се стандардните збирни извештаи од амбулантно-поликлиничката дејност од службата за општа медицина, здравствена заштита на деца, на училишни деца и младина, како и Индивидуалниот извештај за стационарно лекувано лице од болничката

здравствена заштита. Методот на работа е дескриптивен со ретроспективна анализа на дадените податоци. Податоците ќе бидат прикажани табеларно и графички преку избрани статистички индикатори.

IV. Резултати и дискусија

IV.1. Здравствена заштита на мали деца

На Табела 1, Табела 2 и Табела 1-2. прикажан е морбидитетот кај малите деца од 0-6 години според половата и возрасната дистрибуција и тоа вкупно за Скопскиот регион и за руралната и градската средина соодветно. Прикажана е општата стапка на морбидитет и специфичниот морбидитет за болести на респираторниот систем и стапката за бронхит, емфизем и други хронични опструктивни пулмонални болести за децата од 0-6 години. Претставени се процентуалните удели на респираторните болести и групата на другите хронични опструктивни пулмонални болести (J40-J44) во вкупно утврдените заболувања во детската возраст за 2014 година.

Табела 1. Специфична стапка на морбидитет за ХОББ кај деца од 0-6 години во рурална средина на Скопскиот регион за 2014 година

Заболувања и состојби	Шифра по МКБ - 10	В к у п н о		<1г.		1-4 г.		од 5 - 6 год.	
		м	ж	м	ж	м	ж	м	ж
Вкупен број на болни	A00 - T98	17181	14531	4069	3413	9518	7909	3594	3209
Болести на респираторен систем	J00-J99	10286	8673	2150	1714	5919	4988	2217	1971
Бронхит, емфизем и други други хронични опструктивни пулмонални болести	J40-J44	86	56	8	8	44	26	34	22
Процент на J00-J99 во вкупно болни	%	59,9	59,7	52,8	50,2	62,2	63,1	61,7	61,4
Процент на J40-J44 во вкупно болни	%	0,5	0,4	0,2	0,2	0,5	0,3	0,9	0,7
Процент на J40-J44 во J00-J99	%	0,8	0,6	0,4	0,5	0,7	0,5	1,5	1,1

Извор: ЦЈЗ –Скопје

Од Табелата следува дека болестите на респираторниот систем кај децата од 0-6 години во руралната средина учествуваат со околу 60% во вкупно утврдените заболувања. Бронхитот, емфиземот и другите хронични опструктивни пулмонални болести имаат најголем процентуален удел во групата на респираторни болести од 1% кај децата на возраст од 5-6 години со поголема застапеност на машкиот пол од 1,5%.

Табела 2. Специфична стапка на морбидитет за ХОББ кај деца од 0-6 години во градска средина на Скопскиот регион за 2014 година

Заболувања и состојби	Шифра по МКБ - 10	В к у п н о		<1г.		1-4 г.		од 5 - 6 год.	
		м	ж	м	ж	м	ж	м	ж
Вкупен број на болни	A00 - T98	93164	81410	18026	15724	55682	49140	19456	16546
Болести на респираторен систем	J00-J99	60205	53181	10028	8788	37174	33232	13003	11161
Бронхит, емфизем и други други хронични опструктивни пулмонални болести	J40-J44	632	449	121	61	374	299	137	89
Процент на J00-J99 во вкупно болни	%	64,6	65,3	55,6	55,9	66,8	67,6	66,8	67,5
Процент на J40-J44 во вкупно болни	%	0,7	0,6	0,7	0,4	0,7	0,6	0,7	0,5
Процент на J40-J44 во J00-J99	%	1,0	0,8	1,2	0,7	1,0	0,9	1,1	0,8

Извор: ЦЈЗ –Скопје

Од Табела 2 следува дека болестите на респираторниот систем кај децата од 0-6 години во градската средина учествуваат со најмногу 68% за возрасната група од 1-4 години кај женските деца. Бронхитот, емфиземот и другите хронични опструктивни пулмонални болести имаат најголем процентуален удел во групата на респираторни болести од 1,2% кај децата на возраст помали од 1 година со поголема застапеност на машкиот пол.

Табела 1-2. Специфична стапка на морбидитет за ХОББ кај деца од 0-6 години во Скопскиот регион за 2014 година

Заболувања и состојби	Шифра по МКБ - 10	В к у п н о		<1г.		1-4 г.		од 5 - 6 год.	
		м	ж	м	ж	м	ж	м	ж
Вкупен број на болни	A00 - T98	110345	95941	22095	19137	65200	57049	23050	19755
Општа стапка на Мб/1000 жители	%	4045,8	3718,1	5700,5	5207,3	4203,7	3882,5	2922,2	2657,0
Болести на респираторен систем	J00-J99	70491	61854	12178	10502	43093	38220	15220	13132
Стапка на Мб/1000 жители за J00-J99	%	2584,5	2397,1	3141,9	2857,7	2778,4	2601,1	1929,5	1766,2
Бронхит, емфизем и други други хронични опструктивни пулмонални болести	J40-J44	718	505	129	69	418	325	171	111
Стапка на Мб/1000 жители за J40-J44	%	26,3	19,6	33,3	18,8	27,0	22,1	21,7	14,9
Процент на J00-J99 во вкупно болни	%	63,9	64,5	55,1	54,9	66,1	67,0	66,0	66,5
Процент на J40-J44 во вкупно болни	%	0,7	0,5	0,6	0,4	0,6	0,6	0,7	0,6
Процент на J40-J44 во J00-J99	%	1,0	0,8	1,1	0,7	1,0	0,9	1,1	0,8

Извор: ЦЈЗ – Скопје

Според направената анализа следува дека децата од 0-6 години, од машки пол, од градската средина за 2014 година, учествуваат со 88% во однос на вкупно утврдените заболувања од J40-J44 на децата од Скопскиот регион, а женските деца учествуваат со 89%. Од тоа следува дека машките деца од руралната средина учествуваат со 12%, односно 11% женските деца.

На следните табели е прикажан морбидитетот кај малите деца од 0-6 години според половата и возрасната дистрибуција и тоа вкупно за Скопскиот регион и за руралната и градската средина соодветно во 2015 година. Прикажана е општата стапка на морбидитет и специфичниот морбидитет за болести на респираторниот систем и стапката за бронхит, емфизем и други хронични опструктивни пулмонални болести за децата од 0-6 години. Претставени се процентуалните удели на респираторните болести и групата на другите хронични опструктивни пулмонални болести (J40-J44) во вкупно утврдените заболувања во детската возраст за 2015 година.

Табела 3. Специфична стапка на морбидитет за ХОББ кај деца од 0-6 години во рурална средина на Скопскиот регион за 2015 година

Заболувања и состојби	Шифра по МКБ - 10	В к у п н о		<1 г.		од 1 - 4 год.		од 5 - 6 год.	
		м	ж	м	ж	м	ж	м	ж
Вкупен број на болни	A00 - T98	17832	15451	3224	3042	9960	8348	3966	3401
Болести на респираторен систем	J00-J99	10482	8766	1683	1509	6120	5004	2389	1988
Бронхит, емфизем и други други хронични опструктивни пулмонални болести	J40-J44	84	46	6	4	54	27	24	15
Процент на J00-J99 во вкупно болни	%	58,8	56,7	52,2	49,6	61,4	59,9	60,2	58,5
Процент на J40-J44 во вкупно болни	%	0,5	0,3	0,2	0,1	0,5	0,3	0,6	0,4
Процент на J40-J44 во J00-J99	%	0,8	0,5	0,4	0,3	0,9	0,5	1,0	0,8

Извор: ЦЈЗ – Скопје

Од Табелата следува дека болестите на респираторниот систем кај децата од 0-6 години во руралната средина учествуваат со околу 60% во вкупно утврдените заболувања како и претходната година. Бронхитот, емфиземот и другите хронични опструктивни пулмонални болести имаат најголем процентуален

удел од 1% во групата на респираторни болести кај машките деца на возраст на 5-6 години, додека женските учествуваат со 0,8% во истата возрасна група.

Табела 4. Специфична стапка на морбидитет за ХОББ кај деца од 0-6 години во градска средина на Скопскиот регион за 2015 година

Заболувања и состојби	Шифра по МКБ - 10	В к у п н о		< 1 г.		од 1 - 4 год.		од 5 - 6 год.	
		м	ж	м	ж	м	ж	м	ж
Вкупен број на болни	A00 - T98	91676	79858	14664	12304	55037	48233	18791	16767
Болести на респираторен систем Бронхит, емфизем и други други хронични опструктивни пулмонални болести	J00-J99 J40-J44	58354	50846	8374	6996	36045	31746	12661	11117
Процент на J00-J99 во вкупно болни	%	63,7	63,7	57,1	56,9	65,5	65,8	67,4	66,3
Процент на J40-J44 во вкупно болни	%	0,7	0,5	0,5	0,3	0,8	0,6	0,7	0,5
Процент на J40-J44 во J00-J99	%	1,1	0,8	0,9	0,5	1,2	0,9	1,1	0,7

Извор: ЦЈЗ –Скопје

Од анализата на податоците следува дека болестите на респираторниот систем кај децата од 0-6 години во градската средина во 2015 година учествуваат со околу 64% во вкупно утврдените заболувања. Бронхитот, емфиземот и другите хронични опструктивни пулмонални болести имаат најголем процентуален удел во групата на респираторни болести од 1,2% кај машките деца на возраст од 1-4 години.

Табела 3-4. Специфична стапка на морбидитет за ХОББ кај деца од 0-6 години во Скопскиот регион за 2015 година

Заболувања и состојби	Шифра по МКБ - 10	В к у п н о		<1г.		1-4 г.		од 5 - 6 год.	
		м	ж	м	ж	м	ж	м	ж
Вкупен број на болни	A00 - T98	109508	95309	17888	15346	64997	56581	22757	20168
Општа стапка на Мб/1000 жители	‰	3988,1	3668,8	4589,0	4157,7	4167,8	3833,1	2856,8	2679,8
Болести на респираторен систем	J00-J99	68836	59612	10057	8505	42165	36750	15050	13105
Стапка на Мб/1000 жители за J00-J99	‰	2506,9	2294,7	2580,0	2283,8	2703,8	2489,7	1889,3	1741,3
Бронхит, емфизем и други други хронични опструктивни пулмонални болести	J40-J44	724	455	82	41	476	314	164	98
Стапка на Мб/1000 жители за J40-J44	‰	26,4	17,5	21,0	11,1	30,6	21,3	20,6	13,0
Процент на J00-J99 во вкупно болни	%	62,9	62,5	56,2	55,4	64,9	65,0	66,1	65,0
Процент на J40-J44 во вкупно болни	%	0,7	0,5	0,5	0,3	0,7	0,6	0,7	0,5
Процент на J40-J44 во J00-J99	%	1,1	0,8	0,8	0,5	1,1	0,9	1,1	0,7

Извор: ЦЈЗ –Скопје

Според направената анализа следува дека децата од 0-6 години, од машки пол, од градската средина за 2015 година, учествуваат со 88,4% во вкупно утврдените заболувања од J40-J44 во однос на децата од Скопскиот регион. Женските деца учествуваат со 90% за истата група болести во однос на истата популациона група.

На Табела 5., Табела 6. и Табела 5-6. прикажан е морбидитетот кај малите деца од 0-6 години според половата и возрасната дистрибуција и тоа вкупно за Скопскиот регион и за руралната и градската средина соодветно. Прикажана е општата стапка на морбидитет и специфичниот морбидитет за болести на респираторниот систем и стапката за бронхит, емфизем и други хронични опструктивни пулмонални болести за децата од 0-6 години. Претставени се процентуалните удели на респираторните болести и групата на другите хронични опструктивни пулмонални болести (J40-J44) во вкупно утврдените заболувања во детската возраст за 2016 година.

Табела 5. Специфична стапка на морбидитет за ХОББ кај деца од 0-6 години во рурална средина на Скопскиот регион за 2016 година

Заболувања и состојби	Шифра по МКБ - 10	В к у п н о		< 1 год.		од 1 - 4 год.		од 5 - 6 год.	
		м	ж	м	ж	м	ж	м	ж
Вкупен број на болни	A00 - T98	18527	16110	3877	3429	10406	9162	4244	3519
Болести на респираторен систем	J00-J99	10891	9363	1891	1714	6414	5543	2586	2106
Бронхит, емфизем и други други хронични опструктивни пулмонални болести	J40-J44	100	83	9	5	69	52	22	26
Процент на J00-J99 во вкупно болни	%	58,8	58,1	48,8	50,0	61,6	60,5	60,9	59,8
Процент на J40-J44 во вкупно болни	%	0,5	0,5	0,2	0,1	0,7	0,6	0,5	0,7
Процент на J40-J44 во J00-J99	%	0,9	0,9	0,5	0,3	1,1	0,9	0,9	1,2

Извор: ЦЈЗ –Скопје

Од Табелата следува дека болестите на респираторниот систем кај децата од 0-6 години во руралната средина учествуваат со 59% во вкупно утврдените заболувања. Бронхитот, емфиземот и другите хронични опструктивни пулмонални болести имаат најголем процентуален удел во групата на респираторни болести од 1,2% кај возрасната група од 5-6 години со поголема застапеност на женскиот пол за 2016 година.

Табела 6. Специфична стапка на морбидитет за ХОББ кај деца од 0-6 години во градска средина на Скопскиот регион за 2016 година

Заболувања и состојби	Шифра по МКБ - 10	В к у п н о		< 1 год.		од 1 -4 год.		од 5 - 6 год.	
		м	ж	м	ж	м	ж	м	ж
Вкупен број на болни	A00 - T98	94894	83828	17710	15312	57683	50592	19501	17924
Болести на респираторен систем	J00-J99	60541	53939	9914	8653	37906	33464	12721	11822
Бронхит, емфизем и други други хронични опструктивни пулмонални болести	J40-J44	704	475	83	48	475	296	146	131
Процент на J00-J99 во вкупно болни	%	63,8	64,3	56,0	56,5	65,7	66,1	65,2	66,0
Процент на J40-J44 во вкупно болни	%	0,7	0,6	0,5	0,3	0,8	0,6	0,7	0,7
Процент на J40-J44 во J00-J99	%	1,2	0,9	0,8	0,6	1,3	0,9	1,1	1,1

Извор: ЦЈЗ –Скопје

Од Табелата следува дека болестите на респираторниот систем кај децата од 0-6 години во градската средина во 2016 година учествуваат со околу 64% во вкупно утврдените заболувања. Бронхитот, емфиземот и другите хронични опструктивни пулмонални болести имаат најголем процентуален удел во групата на респираторни болести од 1,3% кај машките деца на возраст од 1 до 4 години.

Табела 5-6. Специфична стапка на морбидитет за ХОББ кај деца од 0-6 години во Скопскиот регион за 2016 година

Заболувања и состојби	Шифра по МКБ - 10	В к у п н о		<1г.		1-4 г.		од 5 - 6 год.	
		м	ж	м	ж	м	ж	м	ж
Вкупен број на болни	A00 - T98	113421	99938	21587	18741	68089	59754	23745	21443
Општа стапка на М6/1000 жители	‰	4120,5	3870,9	5570,8	5134,5	4403,9	4091,9	2912,1	2834,5
Болести на респираторен систем	J00-J99	71432	63302	11805	10367	44320	39007	15307	13928
Стапка на М6/1000 жители за J00-J99	‰	2595,1	2451,9	3046,5	2840,3	2866,6	2671,2	1877,2	1841,1
Бронхит, емфизем и други други хронични опструктивни пулмонални болести	J40-J44	804	558	92	53	544	348	168	157
Стапка на М6/1000 жители за J40-J44	‰	29,2	21,6	23,7	14,5	35,2	23,8	20,6	20,8
Процент на J00-J99 во вкупно болни	%	63,0	63,3	54,7	55,3	65,1	65,3	64,5	65,0
Процент на J40-J44 во вкупно болни	%	0,7	0,6	0,4	0,3	0,8	0,6	0,7	0,7
Процент на J40-J44 во J00-J99	%	1,1	0,9	0,8	0,5	1,2	0,9	1,1	1,1

Извор: ЦЈЗ –Скопје

Според направената анализа следува дека децата од 0-6 години, од машки пол, од градската средина за 2016 година, учествуваат со 87,5% во вкупно утврдените заболувања од J40-J44 во однос на децата од Скопскиот регион. Женските деца учествуваат со 85% за истата група болести.

На Табела 7, Табела 8 и Табела 7-8 даден е преглед на морбидитетот за 2017 година кај малите деца од 0-6 години според полот и возраст и тоа вкупно за Скопскиот регион и за руралната и градската средина соодветно. Претставено е процентуалното учество на болестите на респираторниот систем вкупно и стапката за бронхит, емфизем и други хронични опструктивни пулмонални болести за деца од 0-6 години. Претставени се процентуалните удели на респираторните болести и групата на другите хронични опструктивни пулмонални болести (J40-J44) во вкупно утврдените заболувања во детската возраст за 2017 година.

Табела 7. Специфична стапка на морбидитет за ХОББ кај деца од 0-6 години во рурална средина на Скопскиот регион за 2017 година

Заболувања и состојби	Шифра по МКБ - 10	В к у п н о		< 1 год.		од 1 - 4 год		од 5 - 6 год.	
		м	ж	м	ж	м	ж	м	ж
Вкупен број на болни	A00 - T98	15877	13896	3732	3223	8732	7720	3413	2953
Болести на респираторен систем	J00-J99	8857	7677	1823	1516	5002	4407	2032	1754
Бронхит, емфизем и други други хронични опструктивни пулмонални болести	J40-J44	81	68	3	2	54	50	24	16
Процент на J00-J99 во вкупно болни	%	55,8	55,2	48,8	47,0	57,3	57,1	59,5	59,4
Процент на J40-J44 во вкупно болни	%	0,5	0,5	0,1	0,1	0,6	0,6	0,7	0,5
Процент на J40-J44 во J00-J99	%	0,9	0,9	0,2	0,1	1,1	1,1	1,2	0,9

Извор: ЦЈЗ –Скопје

Од табеларниот приказ следува дека болестите на респираторниот систем кај децата од 0-6 години од рурална средина учествуваат со најмногу 59,5% во вкупно утврдените заболувања и тоа кај машките деца на возраст од 5-6 години. Бронхитот, емфиземот и другите хронични опструктивни пулмонални болести имаат најголем процентуален удел во групата на респираторни болести од 1,2% кај децата на возраст од 5- 6 години со поголема застапеност на машкиот пол.

Табела 8. Специфична стапка на морбидитет за ХОББ кај деца од 0-6 години во градска средина на Скопскиот регион за 2017 година

Заболувања и состојби	Шифра по МКБ - 10	В к у п н о		< 1 год.		од 1 - 4 год		од 5 - 6 год.	
		м	ж	м	ж	м	ж	м	ж
Вкупен број на болни	A00 - T98	89089	77304	16889	14141	54758	47649	17442	15514
Болести на респираторен систем	J00-J99	55643	48241	9310	7742	35246	30640	11087	9859
Бронхит, емфизем и други други хронични опструктивни пулмонални болести	J40-J44	593	398	60	27	380	257	153	114
Процент на J00-J99 во вкупно болни	%	62,5	62,4	55,1	54,7	64,4	64,3	63,6	63,5
Процент на J40-J44 во вкупно болни	%	0,7	0,5	0,4	0,2	0,7	0,5	0,9	0,7
Процент на J40-J44 во J00-J99	%	1,1	0,8	0,6	0,3	1,1	0,8	1,4	1,2

Извор: ЦЈЗ –Скопје

Од табелата следува дека болестите на респираторниот систем кај децата од 0-6 години во градската средина во 2017 година учествуваат со најмногу 64,4% и тоа за возрасната група од 1-4 години во корист на машките деца. Бронхитот, емфиземот и другите хронични опструктивни пулмонални болести имаат најголем процентуален удел во групата на респираторни болести од 1,4% кај децата на возраст од 5-6 години со поголема застапеност на машкиот пол за 2017 година.

Табела 7-8. Специфична стапка на морбидитет за ХОББ кај деца од 0-6 години во Скопскиот регион за 2017 година

Заболувања и состојби	Шифра по МКБ - 10	В к у п н о		<1 г.		1-4 г.		од 5 - 6 год.	
		м	ж	м	ж	м	ж	м	ж
Вкупен број на болни	A00 - T98	104966	91200	20621	17364	63490	55369	20855	18467
Општа стапка на Мб/1000 жители	%	3703.2	3431.4	5125.8	4624.2	3943.2	3686.4	2536.8	2366.7
Болести на респираторен систем	J00-J99	64500	55918	11133	9258	40248	35047	13119	11613
Стапка на Мб/1000 жители за J00-J99	%	2275.5	2103.9	2767.3	2465.5	2499.7	2333.4	1595.8	1488.3
Бронхит, емфизем и други други хронични опструктивни пулмонални болести	J40-J44	674	466	63	29	434	307	177	130
Стапка на Мб/1000 жители за J40-J44	%	23.8	17.5	15.7	7.7	27.0	20.4	21.5	16.7
Процент на J00-J99 во вкупно болни	%	61.4	61.3	54.0	53.3	63.4	63.3	62.9	62.9
Процент на J40-J44 во вкупно болни	%	0.6	0.5	0.3	0.2	0.7	0.6	0.8	0.7
Процент на J40-J44 во J00-J99	%	1.0	0.8	0.6	0.3	1.1	0.9	1.3	1.1

Извор: ЦЈЗ –Скопје

Од анализираните податоци следува дека децата од 0-6 години, од машки пол, од градската средина за 2017 година, учествуваат со 88% во вкупно утврдените заболувања од J40-J44 на Скопскиот регион. Женските деца учествуваат со 85,4% за истата група болести во однос на истата популациона група на Скопскиот регион.

На Табела 9, Табела 10 и Табела 9-10 прикажан е морбидитетот кај малите деца од 0-6 години според половата и возрасната дистрибуција и тоа вкупно за Скопскиот регион и за руралната и градската средина соодветно. Прикажана е општата стапка на морбидитет и специфичниот морбидитет за болести на респираторниот систем. Исто така дадена е и стапката за бронхит, емфизем и други хронични опструктивни пулмонални болести за децата од 0-6 години. Претставени се процентуалните удели на респираторните болести и групата на другите хронични опструктивни пулмонални болести (J40-J44) во вкупно утврдените заболувања во детската возраст за 2018 година.

Табела 9. Специфична стапка на морбидитет за ХОББ кај деца од 0-6 години во рурална средина на Скопскиот регион за 2018 година

Заболувања и состојби	Шифра по МКБ - 10	В к у п н о		< 1 год.		од 1-4 год		од 5 - 6 год.	
		м	ж	м	ж	м	ж	м	ж
Вкупен број на болни	A00 - T98	15905	13964	2919	2657	9304	8088	3682	3219
Болести на респираторен систем	J00-J99	9365	8107	1483	1338	5587	4815	2295	1954
Бронхит, емфизем и други други хронични опструктивни пулмонални болести	J40-J44	74	63	3	5	53	38	18	20
Процент на J00-J99 во вкупно болни	%	58,9	58,1	50,8	50,4	60,0	59,5	62,3	60,7
Процент на J40-J44 во вкупно болни	%	0,5	0,5	0,1	0,2	0,6	0,5	0,5	0,6
Процент на J40-J44 во J00-J99	%	0,8	0,8	0,2	0,4	0,9	0,8	0,8	1,0

Извор: ЦЈЗ –Скопје

Од табелата следува дека болестите на респираторниот систем кај децата од 0-6 години во руралната средина учествуваат со најмногу 62,3% за возрасната група од 5-6 години и тоа кај машките деца во однос на вкупно утврдените заболувања. Бронхитот, емфиземот и другите хронични опструктивни пулмонални болести имаат најголем процентуален удел во групата на респираторни болести од 1% кај децата на возраст од 5-6 години со поголема застапеност на женскиот пол за 2018 година.

Табела 10. Специфична стапка на морбидитет за ХОББ кај деца од 0-6 години во градска средина на Скопскиот регион за 2018 година

Заболувања и состојби	Шифра по МКБ - 10	В к у п н о		< 1 год.		од 1 - 4 год.		од 5 - 6 год.	
		м	ж	м	ж	м	ж	м	ж
Вкупен број на болни	A00 - T98	93665	81687	16331	14504	58564	50452	18770	16731
Болести на респираторен систем	J00-J99	59098	51707	9040	8120	37736	32716	12322	10871
Бронхит, емфизем и други други хронични опструктивни пулмонални болести	J40-J44	625	366	60	21	384	219	181	126
Процент на J00-J99 во вкупно болни	%	63,1	63,3	55,4	56,0	64,4	64,8	65,6	65,0
Процент на J40-J44 во вкупно болни	%	0,7	0,4	0,4	0,1	0,7	0,4	1,0	0,8
Процент на J40-J44 во J00-J99	%	1,1	0,7	0,7	0,3	1,0	0,7	1,5	1,2

Извор: ЦЈЗ – Скопје

Од табелата следува дека болестите на респираторниот систем кај децата од 0-6 години во градската средина во 2018 година учествуваат со околу 63% во вкупно утврдените заболувања. Бронхитот, емфиземот и другите хронични опструктивни пулмонални болести имаат најголем процентуален удел во групата на респираторни болести од 1,5% кај децата на возраст од 5-6 години со поголема застапеност на машкиот пол за 2018 година.

Табела 9-10. Специфична стапка на морбидитет за ХОББ кај деца од 0-6 години во Скопскиот регион за 2018 година

Заболувања и состојби	Шифра по МКБ - 10	В к у п н о		<1г.		1-4 г.		од 5 - 6 год.	
		м	ж	м	ж	м	ж	м	ж
Вкупен број на болни	A00 - T98	109570	95651	19250	17161	67868	58540	22452	19950
Општа стапка на Мб/1000 жители	‰	3985,2	3679,9	4981,9	4691,4	4392,2	4000,3	2745,4	2590,6
Болести на респираторен систем	J00-J99	68463	59814	10523	9458	43323	37531	14617	12825
Стапка на Мб/1000 жители за J00-J99	‰	2490,1	2301,2	2723,3	2585,6	2803,7	2564,6	1787,4	1665,4
Бронхит, емфизем и други други хронични опструктивни пулмонални болести	J40-J44	699	429	63	26	437	257	199	146
Стапка на Мб/1000 жители за J40-J44	‰	25,4	16,5	16,3	7,1	28,3	17,6	24,3	19,0
Процент на J00-J99 во вкупно болни	%	62,5	62,5	54,7	55,1	63,8	64,1	65,1	64,3
Процент на J40-J44 во вкупно болни	%	0,6	0,4	0,3	0,2	0,6	0,4	0,9	0,7
Процент на J40-J44 во J00-J99	%	1,0	0,7	0,6	0,3	1,0	0,7	1,4	1,1

Извор: ЦЈЗ – Скопје

Според направената анализа следува дека децата од 0-6 години, од машки пол, од градската средина за 2018 година, учествуваат со 80,2% во вкупно утврдените заболувања од J40-J44 на Скопскиот регион. Женските деца учествуваат со 76,3% за истата група болести во однос на истата популациона група на Скопскиот регион. Од тука следува дека машките деца од руралната средина учествуваат со 19,8%, а женските со 23,7% за истиот индикатор.

IV. II. Здравствена заштита на училишни деца и младина

На следните три табели се следи морбидитетот за 2014 година кај училишните деца и младина (од 7-24 години), според половата и возрасна дистрибуција и тоа вкупно за Скопскиот регион како и за селската и градската средина поодделно. Дадена е општата и специфичната стапка на морбидитет за болестите на респираторниот систем и другите хронични опструктивни пулмонални болести за оваа вулнерабилна група на население.

Табела 11. Специфична стапка на морбидитет за ХОББ кај училишни деца и младиња во рурална средина на Скопскиот регион за 2014 година

	шифра по	Вкупно		7 - 9 г.		10 - 14 г.		15 - 19 г.		20 - 24 г.	
		м	ж	м	ж	м	ж	м	ж	м	ж
Заболувања и состојби	МКБ - 10										
Вкупен број на болни	A00 - T98	18283	19073	3737	3550	5920	5422	5206	5341	3420	4760
Болести на респираторен систем	J00-J99	8959	8462	2253	1980	3194	2828	2404	2184	1108	1470
Бронхит, емфизем и други хронични опструктивни	J40-J44	90	62	26	17	34	8	14	16	16	21
Процент на J00-J99 во вкупно болни	%	49,0	44,4	60,3	55,8	54,0	52,2	46,2	40,9	32,4	30,9
Процент на J40-J44 во вкупно болни	%	0,5	0,3	0,7	0,5	0,6	0,1	0,3	0,3	0,5	0,4
Процент на J40-J44 во J00-J99	%	1,0	0,7	1,2	0,9	1,1	0,3	0,6	0,7	1,4	1,4

Извор: ЦЈЗ –Скопје

Од табелата може да се констатира дека болестите на респираторниот систем кај училишните деца од 7-24 години во руралната средина учествуваат со најмногу од 55,8% во возрастната група од 7-9 години и тоа децата од женски пол. Другите хронични опструктивни болести, бронхитот и емфиземот имаат најголем процентуален удел во возрастната група од 20-24 години и тоа 1,4% подеднакво за двата пола за 2014 година во руралната средина.

Табела 12. Специфична стапка на морбидитет за ХОББ кај училишни деца и младиња во градска средина на Скопскиот регион за 2014 година

	шифра по	Вкупно		7 - 9 г.		10 - 14 г.		15 - 19 г.		20 - 24 г.	
		м	ж	м	ж	м	ж	м	ж	м	ж
Заболувања и состојби	МКБ - 10										
Вкупен број на болни	A00 - T98	71649	75162	18446	17377	24865	23506	17746	20031	10592	14248
Болести на респираторен систем	J00-J99	39392	38780	11565	10851	14584	13432	9294	9337	3949	5160
Бронхит, емфизем и други хронични опструктивни	J40-J44	460	405	140	108	157	116	99	87	64	94
Процент на J00-J99 во вкупно болни	%	55,0	51,6	62,7	62,4	58,7	57,1	52,4	46,6	37,3	36,2
Процент на J40-J44 во вкупно болни	%	0,6	0,5	0,8	0,6	0,6	0,5	0,6	0,4	0,6	0,7
Процент на J40-J44 во J00-J99	%	1,2	1,0	1,2	1,0	1,1	0,9	1,1	0,9	1,6	1,8

Извор: ЦЈЗ –Скопје

Од табелата следува дека болестите на респираторниот систем кај училишните деца во градската средина за 2014 година учествуваат со најмногу 62,7% во вкупно утврдените заболувања. Тоа се однесува за децата од машки пол во возрастната група од 7-9 години. Бронхитот, емфиземот и другите хронични опструктивни пулмонални болести имаат најголем процентуален удел во возрастната група од 20-24 години со поголема застапеност на децата од женски пол за 2014 година.

Табела 11-12. Специфична стапка на морбидитет за ХОББ кај училишни деца и младиња на Скопскиот регион за 2014 година

	шифра по	Вкупно		7 - 9 г.		10 - 14 г.		15 - 19 г.		20 - 24 г.	
		м	ж	м	ж	м	ж	м	ж	м	ж
Заболувања и состојби	МКБ - 10										
Вкупен број на болни	A00 - T98	89932	94235	22183	20927	30785	28928	22952	25372	14012	19008
Општа стапка на Мб/1000 жители	‰	1144,3	1240,0	1874,5	1877,4	1476,9	1459,3	1026,0	1171,1	592,7	813,7
Болести на респираторен систем	J00-J99	48351,0	47242	13818	12831	17778	16260	11698	11521	5057	6630
Стапка на Мб/1000 жители за J00-J99	‰	615,2	621,6	1167,7	1151,1	852,9	847,2	525,3	531,8	213,9	283,8
Бронхит, емфизем и други хронични опструктивни	J40-J44	550	467	166	125	191	124	113	103	80	115
Стапка на Мб/1000 жители за J40-J44	‰	7,0	6,1	14,0	11,2	9,2	6,3	5,1	4,8	3,4	4,9
Процент на J00-J99 во вкупно болни	%	53,8	50,1	62,3	61,3	57,7	56,2	51,0	45,4	36,1	34,9
Процент на J40-J44 во вкупно болни	%	0,6	0,5	0,7	0,6	0,6	0,4	0,5	0,4	0,6	0,6
Процент на J40-J44 во J00-J99	%	1,1	1,0	1,2	1,0	1,1	0,8	1,0	0,9	1,6	1,7

Извор: ЦЈЗ –Скопје

Од спроведеното истражување следи дека училишните деца од 7-24 години од машки пол од градската средина за 2014 година учествуваат со 83,6% во вкупно утврдените заболувања од J40-J44 на Скопскиот регион. Училишните деца од женски пол учествуваат со 86,7%.

На следните табели се следи морбидитетот за 2015 година кај училишните деца и младиња, според половата и возрастна дистрибуција и тоа вкупно за Скопскиот

регион како и за селската и градската средина поодделно. Дадена е општата и специфичната стапка на морбидитет за болестите на респираторниот систем и другите хронични опструктивни пулмонални болести, бронхит и емфизем за оваа вулнерабилна група на население.

Табела 13. Специфична стапка на морбидитет за ХОББ кај училишни деца и младина во рурална средина на Скопскиот регион за 2015 година

	шифра по МКБ - 10	Вкупно		7 - 9 г.		10 - 14 г.		15 - 19 г.		20 - 24 г.	
		м	ж	м	ж	м	ж	м	ж	м	ж
Заболувања и состојби	МКБ - 10										
Вкупен број на болни	A00 - T98	18375	19315	3758	3477	5670	5350	5300	5325	3647	5163
Болести на респираторен систем	J00-J99	9462	8927	2284	2041	3278	2907	2592	2287	1308	1692
Бронхит, емфизем и други хронични опструкт	J40-J44	76	70	16	22	33	12	21	18	6	18
Процент на J00-J99 во вкупно болни	%	51,5	46,2	60,8	58,7	57,8	54,3	48,9	42,9	35,9	32,8
Процент на J40-J44 во вкупно болни	%	0,4	0,4	0,4	0,6	0,6	0,2	0,4	0,3	0,2	0,3
Процент на J40-J44 во J00-J99	%	0,8	0,8	0,7	1,1	1,0	0,4	0,8	0,8	0,5	1,1

Извор: ЦЈЗ –Скопје

Од табелата може да се констатира дека болестите на респираторниот систем кај училишните деца од 7-24 години во руралната средина учествуваат со најмногу од 60,8% во возрастната група од 7-9 години и тоа, децата од машки пол. Другите хронични опструктивни болести, бронхитот и емфиземот имаат ист процентуален удел од 1,1% кај женските деца во возрастната група од 7-9 години и кај женските деца од 20-24 години за 2015 година.

Табела 14. Специфична стапка на морбидитет за ХОББ кај училишни деца и младина во градска средина на Скопскиот регион за 2015 година

	шифра по МКБ - 10	Вкупно		7 - 9 г.		10 - 14 г.		15 - 19 г.		20 - 24 г.	
		м	ж	м	ж	м	ж	м	ж	м	ж
Заболувања и состојби	МКБ - 10										
Вкупен број на болни	A00 - T98	71301	76247	18588	17667	25040	23657	17213	20078	10460	14845
Болести на респираторен систем	J00-J99	39197	38828	11611	10953	14659	13121	8905	9353	4022	5401
Бронхит, емфизем и други хронични опструкт	J40-J44	538	417	156	101	186	100	112	115	84	101
Процент на J00-J99 во вкупно болни	%	55,0	50,9	62,5	62,0	58,5	55,5	51,7	46,6	38,5	36,4
Процент на J40-J44 во вкупно болни	%	0,8	0,5	0,8	0,6	0,7	0,4	0,7	0,6	0,8	0,7
Процент на J40-J44 во J00-J99	%	1,4	1,1	1,3	0,9	1,3	0,8	1,3	1,2	2,1	1,9

Извор: ЦЈЗ –Скопје

Од табелата следува дека болестите на респираторниот систем кај училишните деца во градската средина за 2015 година учествуваат со најмногу 62,5% во вкупно утврдените заболувања. Тоа се однесува за децата од машки пол во возрастната група од 7-9 години. Бронхитот, емфиземот и другите хронични опструктивни пулмонални болести имаат најголем процентуален удел од 1,9% во возрастната група од 20-24 години со поголема застапеност на децата од женски пол за 2015 година.

Табела 13-14. Специфична стапка на морбидитет за ХОББ кај училишни деца и младина на Скопскиот регион за 2015 година

	шифра по МКБ - 10	Вкупно		7 - 9 г.		10 - 14 г.		15 - 19 г.		20 - 24 г.	
		м	ж	м	ж	м	ж	м	ж	м	ж
Заболувања и состојби	МКБ - 10										
Вкупен број на болни	A00 - T98	89676	95562	22346	21144	30710	29007	22513	25403	14107	20008
Општа стапка на Мб/1000 жители	‰	1136,5	1259,0	1870,4	1873,6	1454,7	1452,7	1024,8	1201,0	590,8	851,4
Болести на респираторен систем	J00-J99	48659,0	47755	13895	12994	17937	16028	11497	11640	5330	7093
Стапка на Мб/1000 жители за J00-J99	‰	616,7	629,1	1163,1	1151,4	849,7	802,7	523,3	550,3	223,2	301,8
Бронхит, емфизем и други хронични опструкт	J40-J44	614	487	172	123	219	112	133	133	90	119
Стапка на Мб/1000 жители за J40-J44	‰	7,8	6,4	14,4	10,9	10,4	5,6	6,1	6,3	3,8	5,1
Процент на J00-J99 во вкупно болни	%	54,3	50,0	62,2	61,5	58,4	55,3	51,1	45,8	37,8	35,5
Процент на J40-J44 во вкупно болни	%	0,7	0,5	0,8	0,6	0,7	0,4	0,6	0,5	0,6	0,6
Процент на J40-J44 во J00-J99	%	1,3	1,0	1,2	0,9	1,2	0,7	1,2	1,1	1,7	1,7

Извор: ЦЈЗ –Скопје

Од спроведеното истражување следи дека училишните деца од 7-24 години од машки пол од градската средина за 2015 година учествуваат со 87,6% во вкупно утврдените заболувања од J40-J44 на Скопскиот регион. Училишните деца од

женски пол учествуваат со 85,6% во однос на истата група на болести, во истата популациона група. Училишните деца од машки пол, од руралната средина во 2015 година учествуваат со 12,4% во вкупно утврдените заболувања од J40-J44 на Скопскиот регион.

На следните три табели се следи морбидитетот за 2016 година кај училишните деца и младина (од 7-24 години), според половата и возрасна дистрибуција и тоа вкупно за Скопскиот регион како и за селската и градската средина поодделно. Дадена е општата стапка и специфичната стапка на морбидитет за болестите на респираторниот систем и другите хронични опструктивни пулмонални болести за оваа вулнерабилна група на население.

Табела 15. Специфична стапка на морбидитет за ХОББ кај училишни деца и младина во рурална средина на Скопскиот регион за 2016 година

Заболувања и состојби	шифра по МКБ - 10	Вкупно		7 - 9 г.		10 - 14 г.		15 - 19 г.		20 - 24 г.	
		м	ж	м	ж	м	ж	м	ж	м	ж
Вкупен број на болни	A00 - T98	20445	21051	4222	4009	6343	5833	5888	5888	3992	5321
Болести на респираторен систем	J00-J99	10192	9651	2471	2309	3507	3111	2773	2476	1441	1755
Бронхит, емфизем и други хронични опструкт	J40-J44	85	73	25	28	30	19	14	12	16	14
Процент на J00-J99 во вкупно болни	%	49,9	45,8	58,5	57,6	55,3	53,3	47,1	42,1	36,1	33,0
Процент на J40-J44 во вкупно болни	%	0,4	0,3	0,6	0,7	0,5	0,3	0,2	0,2	0,4	0,3
Процент на J40-J44 во J00-J99	%	0,8	0,8	1,0	1,2	0,9	0,6	0,5	0,5	1,1	0,8

Извор: ЦЈЗ –Скопје

Од табелата може да се констатира дека болестите на респираторниот систем кај училишните деца од 7-24 години во руралната средина учествуваат со најмногу од 58,5% во возрасната група од 7-9 години и тоа децата од машки пол. Другите хронични опструктивни болести, бронхитот и емфиземот имаат најголем процентуален удел во возрасната група од 20-24 години и тоа 1,1% кај децата од машки пол за 2016 година.

Табела 16. Специфична стапка на морбидитет за ХОББ кај училишни деца и младина во градска средина на Скопскиот регион за 2016 година

Заболувања и состојби	шифра по МКБ - 10	Вкупно		7 - 9 г.		10 - 14 г.		15 - 19 г.		20 - 24 г.	
		м	ж	м	ж	м	ж	м	ж	м	ж
Вкупен број на болни	A00 - T98	71821	76827	19351	17401	24733	24137	17145	20456	10592	14831
Болести на респираторен систем	J00-J99	39783	39106	12010	10461	14532	13405	8961	9620	4280	5620
Бронхит, емфизем и други хронични опструкт	J40-J44	487	328	172	93	177	98	89	73	49	64
Процент на J00-J99 во вкупно болни	%	55,4	50,9	62,1	60,1	58,8	55,5	52,3	47,0	40,4	37,9
Процент на J40-J44 во вкупно болни	%	0,7	0,4	0,9	0,5	0,7	0,4	0,5	0,4	0,5	0,4
Процент на J40-J44 во J00-J99	%	1,2	0,8	1,4	0,9	1,2	0,7	1,0	0,8	1,1	1,1

Извор: ЦЈЗ –Скопје

Од табелата следува дека болестите на респираторниот систем кај училишните деца во градската средина за 2016 година учествуваат со најмногу 62,1% во вкупно утврдените заболувања. Тоа се однесува за децата од машки пол во возрасната група од 7-9 години. Бронхитот, емфиземот и другите хронични опструктивни пулмонални болести имаат процентуален удел од над 1% кој континуирано се следи од возрасната група од 7-9 години па се до возрасната група од 20-24 години и тоа со преминација на женската популациона група за 2016 година.

Табела 15-16. Специфична стапка на морбидитет за ХОББ кај училишни деца и младина на Скопскиот регион за 2016 година

	шифра по МКБ - 10	Вкупно		7 - 9 г.		10 - 14 г.		15 - 19 г.		20 - 24 г.	
		м	ж	м	ж	м	ж	м	ж	м	ж
Заболувања и состојби	МКБ - 10										
Вкупен број на болни	A00 - T98	92266	97878	23573	21410	31076	29970	23033	26344	14584	20152
Општа стапка на Мб/1000 жители	%	1167.6	1287.2	1927.6	1885.8	1495.5	1497.2	1033.1	1233.7	614.9	864.3
Болести на респираторен систем	J00-J99	49975	48757	14481	12770	18039	16516	11734	12096	5721	7375
Стапка на Мб/1000 жители за J00-J99	%	632.4	641.2	1184.2	1124.8	868.1	825.1	526.3	566.5	241.2	316.3
Бронхит, емфизем и други хронични опструкт	J40-J44	572	401	197	121	207	117	103	85	65	78
Стапка на Мб/1000 жители за J40-J44	%	7.2	5.3	16.1	10.7	10.0	5.8	4.6	4.0	2.7	3.3
Процент на J00-J99 во вкупно болни	%	54.2	49.8	61.4	59.6	58.0	55.1	50.9	45.9	39.2	36.6
Процент на J40-J44 во вкупно болни	%	0.6	0.4	0.8	0.6	0.7	0.4	0.4	0.3	0.4	0.4
Процент на J40-J44 во J00-J99	%	1.1	0.8	1.4	0.9	1.1	0.7	0.9	0.7	1.1	1.1

Извор: ЦЈЗ – Скопје

Од спроведеното истражување за 2016 година следи дека училишните деца од 7-24 години од машки пол од градската средина учествуваат со 85,1% во вкупно утврдените заболувања од J40-J44 од Скопскиот регион. Училишните деца од женски пол учествуваат со 81,8%.

На следните три табели се следи морбидитетот за 2017 година кај училишните деца и младина (од 7-24 години), според половата и возрасна дистрибуција и тоа вкупно за Скопскиот регион како и за селската и градската средина поодделно. Дадена е општата и специфичната стапка на морбидитет за болестите на респираторниот систем и другите хронични опструктивни пулмонални болести за оваа вулнерабилна група на население.

Табела 17. Специфична стапка на морбидитет за ХОББ кај училишни деца и младина во рурална средина на Скопскиот регион за 2017 година

	шифра по МКБ - 10	Вкупно		7 - 9 г.		10 - 14 г.		15 - 19 г.		20 - 24 г.	
		м	ж	м	ж	м	ж	м	ж	м	ж
Заболувања и состојби	МКБ - 10										
Вкупен број на болни	A00 - T98	15993	16994	3219	3091	4738	4413	4594	4983	3442	4507
Болести на респираторен систем	J00-J99	7505	7339	1781	1680	2508	2212	2074	1969	1142	1478
Бронхит, емфизем и други хронични опструкт	J40-J44	81	72	11	25	37	20	14	6	19	21
Процент на J00-J99 во вкупно болни	%	46.9	43.2	55.3	54.4	52.9	50.1	45.1	39.5	33.2	32.8
Процент на J40-J44 во вкупно болни	%	0.5	0.4	0.3	0.8	0.8	0.5	0.3	0.1	0.6	0.5
Процент на J40-J44 во J00-J99	%	1.1	1.0	0.6	1.5	1.5	0.9	0.7	0.3	1.7	1.4

Извор: ЦЈЗ – Скопје

Од табелата може да се констатира дека болестите на респираторниот систем кај училишните деца од 7-24 години во руралната средина учествуваат со најмногу од 55,3% во возрасната група од 7-9 години и тоа децата од машки пол. Другите хронични опструктивни болести, бронхитот и емфиземот имаат најголем процентуален удел во возрасната група од 20-24 години и тоа 1,7%, со поголема застапеност кај децата од машки пол за 2017 година во руралната средина.

Табела 18. Специфична стапка на морбидитет за ХОББ кај училишни деца и младина во градска средина на Скопскиот регион за 2017 година

	шифра по МКБ - 10	Вкупно		7 - 9 г.		10 - 14 г.		15 - 19 г.		20 - 24 г.	
		м	ж	м	ж	м	ж	м	ж	м	ж
Заболувања и состојби	МКБ - 10										
Вкупен број на болни	A00 - T98	62891	66691	17059	15160	20454	19575	15313	17747	10065	14209
Болести на респираторен систем	J00-J99	32413	31740	10183	8911	11038	10155	7440	7859	3752	4815
Бронхит, емфизем и други хронични опструкт	J40-J44	389	318	138	100	129	78	75	78	47	62
Процент на J00-J99 во вкупно болни	%	51.5	47.6	59.7	58.8	54.0	51.9	48.6	44.3	37.3	33.9
Процент на J40-J44 во вкупно болни	%	0.6	0.5	0.8	0.7	0.6	0.4	0.5	0.4	0.5	0.4
Процент на J40-J44 во J00-J99	%	1.2	1.0	1.4	1.1	1.2	0.8	1.0	1.0	1.3	1.3

Извор: ЦЈЗ – Скопје

Од табелата следува дека болестите на респираторниот систем кај училишните деца во градската средина за 2017 година учествуваат со најмногу 59,7% во вкупно утврдените заболувања. Тоа се однесува за децата од машки пол во возрасната група од 7-9 години. Бронхитот, емфиземот и другите хронични

опструктивни пулмонални болести имаат застапеност од 1,3% во возрастната група од 20-24 години и тоа подеднакво кај двата пола.

Табела 17-18. Специфична стапка на морбидитет за ХОББ кај училишни деца и младиња на Скопскиот регион за 2017 година

	шифра по	Вкупно		7 - 9 г.		10 - 14 г.		15 - 19 г.		20 - 24 г.	
		м	ж	м	ж	м	ж	м	ж	м	ж
Заболувања и состојби	МКБ - 10										
Вкупен број на болни	A00 - T98	78884	83685	20278	18251	25192	23988	19907	22730	13507	18716
Општа стапка на Мб/1000 жители	%	997,8	1102,7	1644,5	1559,4	1200,2	1212,7	892,4	1062,1	576,6	813,5
Болести на респираторен систем	J00-J99	39918	39079	11964	10591	13546	12367	9514	9828	4894	6293
Стапка на Мб/1000 жители за J00-J99	%	504,9	514,9	970,2	904,9	645,4	625,2	426,5	459,3	208,9	273,5
Бронхит, емфизем и други хронични опструкт	J40-J44	470	390	149	125	166	98	89	84	66	83
Стапка на Мб/1000 жители за J40-J44	%	5,9	5,1	12,1	10,7	7,9	5,0	4,0	3,9	2,8	3,6
Процент на J00-J99 во вкупно болни	%	50,6	46,7	59,0	58,0	53,8	51,6	47,8	43,2	36,2	33,6
Процент на J40-J44 во вкупно болни	%	0,6	0,5	0,7	0,7	0,7	0,4	0,4	0,4	0,5	0,4
Процент на J40-J44 во J00-J99	%	1,2	1,0	1,2	1,2	1,2	0,8	0,9	0,9	1,3	1,3

Извор: ЦЈЗ –Скопје

Од спроведеното истражување следи дека училишните деца од 7-24 години од машки пол од градската средина за 2017 година учествуваат со 82,7% во вкупно утврдените заболувања од J40-J44 на Скопскиот регион. Училишните деца од женски пол учествуваат со 81,5% за истиот индикатор.

На следните три табели се следи морбидитетот за 2018 година за училишните деца и младиња, според половата и возрастна дистрибуција и тоа вкупно за Скопскиот регион и за селската и градската средина поодделно. Дадена е општа стапка и специфичната стапка на морбидитет за болестите на респираторниот систем и другите хронични опструктивни пулмонални болести за оваа вулнерабилна група на население.

Табела 19. Специфична стапка на морбидитет за ХОББ кај училишни деца и младиња во рурална средина на Скопскиот регион за 2018 година

	шифра по	Вкупно		7 - 9 г.		10 - 14 г.		15 - 19 г.		20 - 24 г.	
		м	ж	м	ж	м	ж	м	ж	м	ж
Заболувања и состојби	МКБ - 10										
Вкупен број на болни	A00 - T98	19260	20010	4154	3646	5814	5577	5431	5822	3861	4965
Болести на респираторен систем	J00-J99	9559	9180	2465	2065	3231	3024	2521	2401	1342	1690
Бронхит, емфизем и други хронични опструкт	J40-J44	122	104	32	26	55	25	20	25	15	28
Процент на J00-J99 во вкупно болни	%	49,6	45,9	59,3	56,6	55,6	54,2	46,4	41,2	34,8	34,0
Процент на J40-J44 во вкупно болни	%	0,6	0,5	0,8	0,7	0,9	0,4	0,4	0,4	0,4	0,6
Процент на J40-J44 во J00-J99	%	1,3	1,1	1,3	1,3	1,7	0,8	0,8	1,0	1,1	1,7

Извор: ЦЈЗ –Скопје

Од табелата може да се заклучи дека болестите на респираторниот систем кај училишните деца од 7-24 години во руралната средина учествуваат со најмногу од 59,3% во возрастната група од 7-9 години и тоа децата од машки пол. Другите хронични опструктивни болести, бронхитот и емфиземот имаат најголем процентуален удел во возрастната група од 20-24 години и тоа 1,7% кај децата од женски пол за 2018 година.

Табела 20. Специфична стапка на морбидитет за ХОББ кај училишни деца и младиња во градска средина на Скопскиот регион за 2018 година

	шифра по	Вкупно		7 - 9 г.		10 - 14 г.		15 - 19 г.		20 - 24 г.	
		м	ж	м	ж	м	ж	м	ж	м	ж
Заболувања и состојби	МКБ - 10										
Вкупен број на болни	A00 - T98	69523	73280	19070	17747	23078	22016	17338	19614	10037	13903
Болести на респираторен систем	J00-J99	37603	36702	11578	10543	13110	11842	8908	9213	4007	5184
Бронхит, емфизем и други хронични опструкт	J40-J44	496	336	189	108	159	67	86	75	62	86
Процент на J00-J99 во вкупно болни	%	54,1	50,1	60,7	59,4	56,8	53,8	51,4	47,0	39,9	37,3
Процент на J40-J44 во вкупно болни	%	0,7	0,5	1,0	0,6	0,7	0,3	0,5	0,4	0,6	0,6
Процент на J40-J44 во J00-J99	%	1,3	0,9	1,6	1,0	1,2	0,6	1,0	0,8	1,5	1,7

Извор: ЦЈЗ –Скопје

Од табелата следува дека болестите на респираторниот систем кај училишните деца во градската средина за 2018 година учествуваат со најмногу 60,7% во вкупно утврдените заболувања. Тоа се однесува за децата од машки пол во возрастната група од 7-9 години. Бронхитот, емфиземот и другите хронични

опструктивни пулмонални болести имаат најголем процентуален удел од 1,7% во возрастната група од 20-24 години со поголема застапеност на децата од женски пол за 2018 година.

Табела 19-20. Специфична стапка на морбидитет за ХОББ кај училишни деца и млади на Скопскиот регион за 2018 година

	шифра по МКБ - 10	Вкупно		7 - 9 г.		10 - 14 г.		15 - 19 г.		20 - 24 г.	
		м	ж	м	ж	м	ж	м	ж	м	ж
Заболувања и состојби	МКБ - 10	88783	93290	23224	21393	28892	27593	22769	25436	13898	18868
Вкупен број на болни	A00 - T98	1123,4	1229,8	1893,4	2008,0	1378,4	1393,2	1028,7	1188,2	587,2	817,3
Општа стапка на Мб/1000 жители	%	471,62	458,82	1404,3	1260,8	1634,1	1486,6	1142,9	1161,4	534,9	687,4
Болести на респираторен систем	J00-J99	596,8	604,8	1144,9	1183,4	779,6	750,6	516,4	542,5	226,0	297,8
Стапка на Мб/1000 жители за J00-J99	%	618	440	221	134	214	92	106	100	77	114
Бронхит, емфизем и други хронични опструктивни болести	J40-J44	7,8	5,8	18,0	12,6	10,2	4,6	4,8	4,7	3,3	4,9
Стапка на Мб/1000 жители за J40-J44	%	53,1	49,2	60,5	58,9	56,6	53,9	50,2	45,7	38,5	36,4
Процент на J00-J99 во вкупно болни	%	0,7	0,5	1,0	0,6	0,7	0,3	0,5	0,4	0,6	0,6
Процент на J40-J44 во вкупно болни	%	1,3	1,0	1,6	1,1	1,3	0,6	0,9	0,9	1,4	1,7

Извор: ЦЈЗ –Скопје

Од спроведеното истражување следи дека училишните деца од 7-24 години од машки пол од градската средина за 2018 година учествуваат со 80,3% во вкупно утврдените заболувања од J40-J44 на Скопскиот регион. Училишните деца од женски пол учествуваат со 76,4% во однос на истата група на болести во истата популациона група.

IV. III. Здравствена заштита на возрастно население

На Табела 31, Табела 32 и Табела 31-32 прикажан е морбидитетот кај возрастните лица од 20 и повеќе години според половата и возрастната дистрибуција и тоа вкупно за Скопскиот регион и за руралната и градската средина соодветно. Прикажана е општата стапка на морбидитет, специфичниот морбидитет за болести на респираторниот систем и стапката за бронхит, емфизем и други хронични опструктивни пулмонални болести за вкупното население од 20-75 години и повеќе. Претставени се процентуалните удели на респираторните болести и групата на другите хронични опструктивни пулмонални болести (J40-J44) во вкупно утврдените заболувања за 2014 година.

Табела 31. Специфична стапка на морбидитет за ХОББ кај возрастно население во рурална средина на Скопскиот регион за 2014 година

	шифра по МКБ - 10	Вкупно		20 - 24 год.		25 - 34 год.		35 - 44 год.		45 - 54 год.		55 - 64 год.		65 - 74 год.		75+	
		м	ж	м	ж	м	ж	м	ж	м	ж	м	ж	м	ж	м	ж
Заболувања и состојби	МКБ - 10	86831	117965	2677	3129	13546	16854	13551	18857	14395	21765	17466	26464	15980	19822	9216	11074
Вкупен број на болни	A00 - T98	17651	22907	872	938	4162	5376	3669	4801	2714	4038	2673	4015	2240	2456	1321	1283
Болести на респираторен систем	J00-J99	2100	2398	20	15	132	152	210	288	225	378	466	652	585	561	462	352
Бронхит, емфизем и други хронични опструктивни болести	J40-J44	20,3	19,4	32,6	30,0	30,7	31,9	27,1	25,5	18,9	18,6	15,3	15,2	14,0	12,4	14,3	11,6
Процент на J00-J99 во вкупно болни	%	2,4	2,0	0,7	0,5	1,0	0,9	1,5	1,5	1,6	1,7	2,7	2,5	3,7	2,8	5,0	3,2
Процент на J40-J44 во вкупно болни	%	11,9	10,5	2,3	1,6	3,2	2,8	5,7	6,0	8,3	9,4	17,4	16,2	26,1	22,8	35,0	27,4

Извор: ЦЈЗ –Скопје

Од Табелата следува дека болестите на респираторниот систем кај возрастното население во руралната средина учествуваат со 20,3% кај мажите и 19,4% кај жените во вкупно утврдените заболувања. Најафектирана е возрастната група од 20-34 години. Бронхитот, емфиземот и другите хронични опструктивни пулмонални болести имаат најголем процентуален удел во возрастната група од 75+ години со учество од 35% кај машкиот пол и 27,4% кај женскиот пол.

Табела 32. Специфична стапка на морбидитет за ХОББ кај возрастено население во градска средина на Скопскиот регион за 2014 година

	шифра по МКБ - 10	Вкупно		20 - 24 год.		25 - 34 год.		35 - 44 год.		45 - 54 год.		55 - 64 год.		65 - 74 год.		75+	
		м	ж	м	ж	м	ж	м	ж	м	ж	м	ж	м	ж	м	ж
Заболувања и состојби	МКБ - 10																
Вкупен број на болни	A00 - T98	297064	457130	3883	5237	31752	49481	36694	62112	44746	78312	67680	108678	68660	94692	43649	58618
Болести на респираторен систем	J00-J99	52806	85125	1472	1870	10660	17014	10363	18111	8620	15718	9318	16500	7784	10647	4589	5265
Бронхит, емфизем и други хронични опст	J40-J44	6743	10332	19	30	322	511	572	1206	868	1884	1690	2858	1855	2293	1417	1550
Процент на J00-J99 во вкупно болни	%	17,8	18,6	37,9	35,7	33,6	34,4	28,2	29,2	19,3	20,1	13,8	15,2	11,3	11,2	10,5	9,0
Процент на J40-J44 во вкупно болни	%	2,3	2,3	0,5	0,6	1,0	1,0	1,6	1,9	1,9	2,4	2,5	2,6	2,7	2,4	3,2	2,6
Процент на J40-J44 во J00-J99	%	12,8	12,1	1,3	1,6	3,0	3,0	5,5	6,7	10,1	12,0	18,1	17,3	23,8	21,5	30,9	29,4

Извор: ЦЈЗ –Скопје

Од Табелата следува дека болестите на респираторниот систем кај возрастното население во градската средина учествуваат со 17,8% кај мажите и 18,6% кај жените во вкупно утврдените заболувања. Бронхитот, емфиземот и другите хронични опструктивни пулмонални болести имаат најголем процентуален удел во групата на респираторни болести од 30,9% кај возрастните лица од 75+ години кај мажите и 29,4% кај жените.

Табела 31-32. Специфична стапка на морбидитет за ХОББ кај возрастено население в на Скопскиот регион за 2014 година

	шифра по МКБ - 10	Вкупно		20 - 24 год.		25 - 34 год.		35 - 44 год.		45 - 54 год.		55 - 64 год.		65 - 74 год.		75+	
		м	ж	м	ж	м	ж	м	ж	м	ж	м	ж	м	ж	м	ж
Заболувања и состојби	МКБ - 10																
Вкупен број на болни	A00 - T98	383895	575095	6560	8366	45298	66335	50245	80969	59141	100077	85146	135142	84640	114514	52865	69692
Општа стапка на Мб/1000 жители	%	1729,5	2445,1	277,5	358,1	971,4	1418,9	1125,2	1778,8	1380,9	2223,0	2662,3	3945,4	3985,7	4459,6	4808,1	4765,3
Болести на респираторен систем	J00-J99	70457	108032	2344	2808	14822	22390	14032	22912	11334	19756	11991	20515	10024	13103	5910	6548
Стапка на Мб/1000 жители за J00-J99	%	317,4	459,3	99,2	120,2	317,9	478,9	314,2	503,4	264,6	438,8	374,9	598,9	472,0	510,3	537,5	447,7
Бронхит, емфизем и други хронични опст	J40-J44	8843	12730	39	45	454	663	782	1494	1093	2262	2156	3510	2440	2854	1879	1902
Стапка на Мб/1000 жители за J40-J44	%	39,8	54,1	1,6	1,9	9,7	14,2	17,5	32,8	25,5	50,2	67,4	102,5	114,9	111,1	170,9	130,1
Процент на J00-J99 во вкупно болни	%	18,4	18,8	35,7	33,6	32,7	33,8	27,9	28,3	19,2	19,7	14,1	15,2	11,8	11,4	11,2	9,4
Процент на J40-J44 во вкупно болни	%	2,3	2,2	0,6	0,5	1,0	1,0	1,6	1,8	1,8	2,3	2,5	2,6	2,9	2,5	3,6	2,7
Процент на J40-J44 во J00-J99	%	12,6	11,8	1,7	1,6	3,1	3,0	5,6	6,5	9,6	11,4	18,0	17,1	24,3	21,8	31,8	29,0

Извор: ЦЈЗ –Скопје

Според направената анализа следува дека возрастните лица од машки пол, од градската средина за 2014 година, учествуваат со 76,2% во вкупно утврдените заболувања од J40-J44 на Скопскиот регион. Женските лица учествуваат со 81,2% за истата група болести во однос на истата популациона група.

На табелите прикажан е морбидитетот кај возрастните лица од 20 и повеќе години според половата и возрастната дистрибуција и тоа вкупно за Скопскиот регион и за руралната и градската средина соодветно. Прикажана е општата стапка на морбидитет, специфичниот морбидитет за болести на респираторниот систем и стапката за бронхит, емфизем и други хронични опструктивни пулмонални болести за вкупното население. Претставени се процентуалните удели на респираторните болести и групата на другите хронични опструктивни пулмонални болести (J40-J44) во вкупно утврдените заболувања за возрастното население за 2015 година.

Табела 33. Специфична стапка на морбидитет за ХОББ кај возрастено население во рурална средина на Скопскиот регион за 2015 година

	шифра по МКБ - 10	Вкупно		20 - 24 год.		25 - 34 год.		35 - 44 год.		45 - 54 год.		55 - 64 год.		65 - 74 год.		75+	
		м	ж	м	ж	м	ж	м	ж	м	ж	м	ж	м	ж	м	ж
Заболувања и состојби	МКБ - 10																
Вкупен број на болни	A00 - T98	89961	128041	2299	2953	12590	16944	13937	20429	15123	23957	18346	28765	17514	22623	10152	12370
Болести на респираторен систем	J00-J99	17860	24551	764	868	3876	5330	3664	5305	3008	4561	2869	4396	2386	2673	1293	1418
Бронхит, емфизем и други хронични опст	J40-J44	2283	2846	19	9	132	136	205	358	275	466	565	781	635	626	452	470
Процент на J00-J99 во вкупно болни	%	19,9	19,2	33,2	29,4	30,8	31,5	26,3	26,0	19,9	19,0	15,6	15,3	13,6	11,8	12,7	11,5
Процент на J40-J44 во вкупно болни	%	2,5	2,2	0,8	0,3	1,0	0,8	1,5	1,8	1,8	1,9	3,1	2,7	3,6	2,8	4,5	3,8
Процент на J40-J44 во J00-J99	%	12,8	11,6	2,5	1,0	3,4	2,6	5,6	6,7	9,1	10,2	19,7	17,8	26,6	23,4	35,0	33,1

Извор: ЦЈЗ –Скопје

Од табелата следува дека болестите на респираторниот систем кај возрастното население во руралната средина учествуваат со најмногу 33,2% во возрастната

група од 20-24 години и тоа кај мажите во вкупно утврдените заболувања. Бронхитот, емфиземот и другите хронични опструктивни пулмонални болести имаат најголем процентуален удел во групата на респираторни болести од 35% кај мажите и 33,1% кај жените во возрастната група од 75+ години за 2015 година.

Табела 34. Специфична стапка на морбидитет за ХОББ кај возрастено население во градска средина на Скопскиот регион за 2015 година

	шифра по МКБ - 10	Вкупно		20 - 24 год.		25 - 34 год.		35 - 44 год.		45 - 54 год.		55 - 64 год.		65 - 74 год.		75+	
		м	ж	м	ж	м	ж	м	ж	м	ж	м	ж	м	ж	м	ж
Заболувања и состојби	МКБ - 10	304345	474743	4145	5461	32270	50052	38654	64299	46632	83107	67167	110872	68461	98620	47016	62332
Вкупен број на болни	A00 - T98																
Болести на респираторен систем	J00-J99	57835	93344	1705	2124	11069	17718	11473	19641	9897	17953	10310	18353	8235	11581	5146	5974
Бронхит, емфизем и други хронични опст	J40-J44	6956	11118	14	28	261	492	559	1161	903	2062	1686	3102	1986	2613	1547	1660
Процент на J00-J99 во вкупно болни	%	19,0	19,7	41,1	38,9	34,3	35,4	29,7	30,5	21,2	21,6	15,3	16,6	12,0	11,7	10,9	9,6
Процент на J40-J44 во вкупно болни	%	2,3	2,3	0,3	0,5	0,8	1,0	1,4	1,8	1,9	2,5	2,5	2,8	2,9	2,6	3,3	2,7
Процент на J40-J44 во J00-J99	%	12,0	11,9	0,8	1,3	2,4	2,8	4,9	5,9	9,1	11,5	16,4	16,9	24,1	22,6	30,1	27,8

Извор: ЦЈЗ – Скопје

Од табелата следува дека болестите на респираторниот систем кај возрастното население во градската средина учествуваат со околу 20% во вкупно утврдените заболувања и за двата пола. Бронхитот, емфиземот и другите хронични опструктивни пулмонални болести имаат најголем процентуален удел во групата на респираторни болести од 30,1% кај мажите и 27,8% за жените во возрастната група од 75+ години. Вкупно болестите од J40-J44 во групата на респираторни заболувања кај оваа популациона група учествуваат со околу 12% и кај двата пола во градската средина за 2015 година.

Табела 33-34. Специфична стапка на морбидитет за ХОББ кај возрастено население на Скопскиот регион за 2015 година

	шифра по МКБ - 10	Вкупно		20 - 24 год.		25 - 34 год.		35 - 44 год.		45 - 54 год.		55 - 64 год.		65 - 74 год.		75+	
		м	ж	м	ж	м	ж	м	ж	м	ж	м	ж	м	ж	м	ж
Заболувања и состојби	МКБ - 10	394306	602784	6444	8414	44860	66996	52591	84728	61755	107064	85513	139637	85975	121243	57168	74702
Вкупен број на болни	A00 - T98																
Општа стапка на Мб/1000 жители	%	1772,4	2545,4	269,9	358,0	1396,0	1435,7	1166,8	1851,6	1425,1	2346,7	2668,0	4062,6	3996,2	4673,3	5070,8	5031,1
Болести на респираторен систем	J00-J99	75695	117895	2469	2992	14945	23048	15137	24946	12905	22514	13179	22749	10621	14254	6439	7392
Стапка на Мб/1000 жители за J00-J99	%	340,2	497,8	103,4	127,3	476,9	493,9	335,8	545,1	297,8	493,5	411,2	661,9	493,7	549,4	571,1	497,8
Бронхит, емфизем и други хронични опст	J40-J44	9239	13964	33	37	393	628	764	1519	1178	2528	2251	3883	2621	3239	1999	2130
Стапка на Мб/1000 жители за J40-J44	%	41,5	59,0	1,4	1,6	14,3	13,5	16,9	33,2	27,2	55,4	70,2	113,0	121,8	124,8	177,3	143,5
Процент на J00-J99 во вкупно болни	%	19,2	19,6	38,3	35,6	33,3	34,4	28,8	29,4	20,9	21,0	15,4	16,3	12,4	11,8	11,3	9,9
Процент на J40-J44 во вкупно болни	%	2,3	2,3	0,5	0,4	0,9	0,9	1,5	1,8	1,9	2,4	2,6	2,8	3,0	2,7	3,5	2,9
Процент на J40-J44 во J00-J99	%	12,2	11,8	1,3	1,2	2,6	2,7	5,0	6,1	9,1	11,2	17,1	17,1	24,7	22,7	31,0	28,8

Извор: ЦЈЗ – Скопје

Од направената анализа следува дека машкото возрастено население од градската средина за 2015 година, учествува со 75,3% во вкупно утврдените заболувања од J40-J44 на Скопскиот регион. Женските лица учествуваат со 79,6% за истата група болести во однос на истата популациона група.

На следните табели презентирани се морбидитетот кај возрастните лица од 20 и повеќе години според половата и возрастната дистрибуција и тоа вкупно за Скопскиот регион и за руралната и градската средина соодветно. Прикажана е општата стапка на морбидитет, специфичниот морбидитет за болести на респираторниот систем и стапката за бронхит, емфизем и други хронични опструктивни пулмонални болести за возрастното население. Претставени се процентуалните удели на респираторните болести и групата на другите хронични опструктивни пулмонални болести (J40-J44) во вкупно утврдените заболувања.

Табела 35. Специфична стапка на морбидитет за ХОББ кај возрастено население во рурална средина на Скопскиот регион за 2016 година

	шифра по	Вкупно		20 - 24 год.		25 - 34 год.		35 - 44 год.		45 - 54 год.		55 - 64 год.		65 - 74 год.		75+	
		м	ж	м	ж	м	ж	м	ж	м	ж	м	ж	м	ж	м	ж
Заболувања и состојби	МКБ - 10																
Вкупен број на болни	A00 - T98	101235	147874	2152	2828	13859	19300	15124	23308	16690	27640	20834	32984	20794	27644	11782	14170
Болести на респираторен систем	J00-J99	20586	28692	868	993	4644	6550	4283	6005	3253	5096	3175	5163	2788	3274	1575	1611
Бронхит, емфизем и други хронични опст	J40-J44	2383	3177	13	7	120	127	170	338	268	533	523	853	741	780	548	539
Процент на J00-J99 во вкупно болни	%	20,3	19,4	40,3	35,1	33,5	33,9	28,3	25,8	19,5	18,4	15,2	15,7	13,4	11,8	13,4	11,4
Процент на J40-J44 во вкупно болни	%	2,4	2,1	0,6	0,2	0,9	0,7	1,1	1,5	1,6	1,9	2,5	2,6	3,6	2,8	4,7	3,8
Процент на J40-J44 во J00-J99	%	11,6	11,1	1,5	0,7	2,6	1,9	4,0	5,6	8,2	10,5	16,5	16,5	26,6	23,8	34,8	33,5

Извор: ЦЈЗ – Скопје

Од табелата следува дека во болестите на респираторниот систем кај возрастното население од руралната средина, кај лицата од машки пол учествуваат со 20,3% а женските лица со 19,4% во вкупно утврдените заболувања. Бронхитот, емфиземот и другите хронични опструктивни пулмонални болести имаат најголем процентуален удел во групата на респираторни болести од 34,8% кај мажите за возрастната група од 75+ годишна возраст.

Табела 36. Специфична стапка на морбидитет за ХОББ кај возрастено население во градска средина на Скопскиот регион за 2016 година

	шифра по	Вкупно		20 - 24 год.		25 - 34 год.		35 - 44 год.		45 - 54 год.		55 - 64 год.		65 - 74 год.		75+	
		м	ж	м	ж	м	ж	м	ж	м	ж	м	ж	м	ж	м	ж
Заболувања и состојби	МКБ - 10																
Вкупен број на болни	A00 - T98	325057	496121	3704	5096	33791	51972	41064	67797	49777	83073	72952	112704	73431	105907	50338	65572
Болести на респираторен систем	J00-J99	60826	97535	1603	2151	11950	18739	12395	20062	10360	18811	10269	18753	8844	12686	5405	6333
Бронхит, емфизем и други хронични опст	J40-J44	7107	1022	11	26	279	454	568	993	943	1924	1692	3027	2045	2731	1569	1767
Процент на J00-J99 во вкупно болни	%	18,7	19,7	43,3	42,2	35,4	36,1	30,2	29,6	20,8	22,6	14,1	16,6	12,0	12,0	10,7	9,7
Процент на J40-J44 во вкупно болни	%	2,2	0,2	0,3	0,5	0,8	0,9	1,4	1,5	1,9	2,3	2,3	2,7	2,8	2,6	3,1	2,7
Процент на J40-J44 во J00-J99	%	11,7	1,0	0,7	1,2	2,3	2,4	4,6	4,9	9,1	10,2	16,5	16,1	23,1	21,5	29,0	27,9

Извор: ЦЈЗ – Скопје

Од Табелата следува дека болестите на респираторниот систем кај возрастната популација во градската средина учествуваат со околу 20% во вкупно утврдените заболувања. Бронхитот, емфиземот и другите хронични опструктивни пулмонални болести имаат најголем процентуален удел во групата на респираторни болести од 29% кај мажите во возрастната група од 75+ години.

Табела 35-36. Специфична стапка на морбидитет за ХОББ кај возрастено население на Скопскиот регион за 2016 година

	шифра по	Вкупно		20 - 24 год.		25 - 34 год.		35 - 44 год.		45 - 54 год.		55 - 64 год.		65 - 74 год.		75+	
		м	ж	м	ж	м	ж	м	ж	м	ж	м	ж	м	ж	м	ж
Заболувања и состојби	МКБ - 10																
Вкупен број на болни	A00 - T98	426292	643995	5856	7924	47650	71272	56188	91105	66467	110713	93786	145688	94225	133551	62120	79742
Општа стапка на Мб/1000 жители	‰	1896,2	2704,5	246,9	339,9	1024,2	1515,9	1234,6	1984,0	1531,3	2430,0	2884,4	4187,0	4377,5	5059,1	5346,9	5276,7
Болести на респираторен систем	J00-J99	81412	126227	2471	3144	16594	25289	16678	26067	13613	23907	13444	23916	11632	15960	6980	7944
Стапка на Мб/1000 жители за J00-J99	‰	362,1	530,1	104,2	134,8	356,7	537,9	377,2	582,2	324,9	535,5	430,0	707,9	570,3	604,6	600,8	525,7
Бронхит, емфизем и други хронични опст	J40-J44	9490	4199	24	33	399	581	738	1331	1211	2457	2215	3880	2786	3511	2117	2306
Стапка на Мб/1000 жители за J40-J44	‰	42,2	17,6	1,0	1,4	8,6	12,4	17,3	30,3	29,8	56,3	73,5	119,1	129,4	133,0	182,2	152,6
Процент на J00-J99 во вкупно болни	%	19,1	19,6	42,2	39,7	34,8	35,5	29,7	28,6	20,5	21,6	14,3	16,4	12,3	12,0	11,2	10,0
Процент на J40-J44 во вкупно болни	%	2,2	0,7	0,4	0,4	0,8	0,8	1,3	1,5	1,8	2,2	2,4	2,7	3,0	2,6	3,4	2,9
Процент на J40-J44 во J00-J99	%	11,7	3,3	1,0	1,0	2,4	2,3	4,4	5,1	8,9	10,3	16,5	16,2	24,0	22,0	30,3	29,0

Извор: ЦЈЗ – Скопје

Според направената анализа следува дека лицата од машки пол, од градската средина за 2016 година, учествуваат со 74,8% во вкупно утврдените заболувања од J40-J44 на Скопскиот регион. Специфичната стапка на морбидитет за J40-J44 изнесува 40,2‰ за мажите и 17,6‰ за жените.

На табелите прикажан е морбидитетот кај возрастните лица од 20 и повеќе години според половата и возрастната дистрибуција и тоа вкупно за Скопскиот регион и за руралната и градската средина соодветно. Прикажана е општата стапка на морбидитет, специфично морбидитетот за болести на респираторниот

систем и стапката за бронхит, емфизем и други хронични опструктивни пулмонални болести за вкупното население. Претставени се процентуалните удели на респираторните болести и групата на другите хронични опструктивни пулмонални болести (J40-J44) во вкупно утврдените заболувања кај возрасните за 2017 година.

Табела 37. Специфична стапка на морбидитет за ХОББ кај возрасно население во рурална средина на Скопскиот регион за 2017 година

Заболувања и состојби	шифра по МКБ - 10	Вкупно		20 - 24 год.		25 - 34 год.		35 - 44 год.		45 - 54 год.		55 - 64 год.		65 - 74 год.		75+	
		м	ж	м	ж	м	ж	м	ж	м	ж	м	ж	м	ж	м	ж
Вкупен број на болни	A00 - T98	99821	143320	1867	2486	12851	17581	15454	22672	16757	27633	20830	31467	20266	26997	11796	14484
Болести на респираторен систем	J00-J99	18507	25904	681	853	3899	5408	3935	5584	3020	5024	2954	4587	2541	2959	1477	1489
Бронхит, емфизем и други хронични опст	J40-J44	2393	2934	14	10	87	102	190	346	323	535	532	794	717	676	530	471
Процент на J00-J99 во вкупно болни	%	18,5	18,1	36,5	34,3	30,3	30,8	25,5	24,6	18,0	18,2	14,2	14,6	12,5	11,0	12,5	10,3
Процент на J40-J44 во вкупно болни	%	2,4	2,0	0,7	0,4	0,7	0,6	1,2	1,5	1,9	1,9	2,6	2,5	3,5	2,5	4,5	3,3
Процент на J40-J44 во J00-J99	%	12,9	11,3	2,1	1,2	2,2	1,9	4,8	6,2	10,7	10,6	18,0	17,3	28,2	22,8	35,9	31,6

Извор: ЦЈЗ –Скопје

Од табелата следува дека болестите на респираторниот систем кај возрасното население во руралната средина учествуваат со околу 18% кај двата пола во вкупно утврдените заболувања. Бронхитот, емфиземот и другите хронични опструктивни пулмонални болести имаат процентуален удел во групата на респираторни болести од 12,9% кај мажите и 11,3% кај женската популација.

Табела 38. Специфична стапка на морбидитет за ХОББ кај возрасно население во градска средина на Скопскиот регион за 2017 година

Заболувања и состојби	шифра по МКБ - 10	Вкупно		20 - 24 год.		25 - 34 год.		35 - 44 год.		45 - 54 год.		55 - 64 год.		65 - 74 год.		75+	
		м	ж	м	ж	м	ж	м	ж	м	ж	м	ж	м	ж	м	ж
Вкупен број на болни	A00 - T98	338097	522734	3751	5092	34560	52908	42418	71318	52374	92075	72660	116897	79083	114212	53251	70232
Болести на респираторен систем	J00-J99	58841	93428	1559	1810	11168	17371	11569	19385	9804	17776	10150	17929	9006	12625	5585	6532
Бронхит, емфизем и други хронични опст	J40-J44	7764	11565	16	21	274	426	584	1066	928	1988	1937	3232	2294	2875	1731	1957
Процент на J00-J99 во вкупно болни	%	17,4	17,9	41,6	35,5	32,3	32,8	27,3	27,2	18,7	19,3	14,0	15,3	11,4	11,1	10,5	9,3
Процент на J40-J44 во вкупно болни	%	2,3	2,2	0,4	0,4	0,8	0,8	1,4	1,5	1,8	2,2	2,7	2,8	2,9	2,5	3,3	2,8
Процент на J40-J44 во J00-J99	%	13,2	12,4	1,0	1,2	2,5	2,5	5,0	5,5	9,5	11,2	19,1	18,0	25,5	22,8	31,0	30,0

Извор: ЦЈЗ –Скопје

Од табелата следува дека болестите на респираторниот систем кај возрасното население во градската средина учествуваат со околу 18% во вкупно утврдените заболувања. Бронхитот, емфиземот и другите хронични опструктивни пулмонални болести имаат најголем процентуален удел во возрасната група од 75+ години од 31% кај мажите за 2017 година.

Табела 37-38. Специфична стапка на морбидитет за ХОББ кај возрасно население на Скопскиот регион за 2017 година

Заболувања и состојби	шифра по МКБ - 10	Вкупно		20 - 24 год.		25 - 34 год.		35 - 44 год.		45 - 54 год.		55 - 64 год.		65 - 74 год.		75+	
		м	ж	м	ж	м	ж	м	ж	м	ж	м	ж	м	ж	м	ж
Вкупен број на болни	A00 - T98	437918	666054	5618	7578	47411	70489	57872	93990	69131	119708	93490	148364	99349	141209	65047	84716
Општа стапка на Мб/1000 жители	%	1934,5	2774,5	239,8	329,2	1000,1	1480,4	1275,0	2035,9	1568,2	2576,0	2838,4	4279,7	4596,3	5271,2	5650,9	5530,1
Болести на респираторен систем	J00-J99	77348	119332	2240	2663	15067	22779	15504	24969	12824	22800	13104	22516	11547	15584	7062	8021
Стапка на Мб/1000 жители за J00-J99	%	341,7	497,1	95,6	115,7	317,8	478,4	341,6	540,8	290,9	490,6	397,9	649,5	534,2	581,7	613,5	523,6
Бронхит, емфизем и други хронични опст	J40-J44	10157	14499	30	31	361	528	774	1412	1251	2523	2469	4026	3011	3551	2261	2428
Стапка на Мб/1000 жители за J40-J44	%	44,9	60,4	1,3	1,3	7,6	11,1	17,1	30,6	28,4	54,3	75,0	116,1	139,3	132,6	196,4	158,5
Процент на J00-J99 во вкупно болни	%	17,7	17,9	39,9	35,1	31,8	32,3	26,8	26,6	18,6	19,0	14,0	15,2	11,6	11,0	10,9	9,5
Процент на J40-J44 во вкупно болни	%	2,3	2,2	0,5	0,4	0,8	0,7	1,3	1,5	1,8	2,1	2,6	2,7	3,0	2,5	3,5	2,9
Процент на J40-J44 во J00-J99	%	13,1	12,2	1,3	1,2	2,4	2,3	5,0	5,7	9,8	11,1	18,8	17,9	26,1	22,8	32,0	30,3

Извор: ЦЈЗ –Скопје

Според направената анализа следува дека, од градската средина за 2017 година, мажите учествуваат со 76,4% во вкупно утврдените заболувања од J40-J44 на Скопскиот регион. Женските лица учествуваат со 79,6% за истата група

болести. Специфичната стапка на морбидитет за J40-J44 за женските лица била 60,4%.

На Табела 39, Табела 40 и Табела 39-40 прикажан е морбидитетот кај возрасните лица од 20 и повеќе години според половата и возрасната дистрибуција и тоа вкупно за Скопскиот регион и за руралната и градската средина соодветно. Прикажана е општата стапка на морбидитет, специфичниот морбидитет за болести на респираторниот систем и стапката за бронхит, емфизем и други хронични опструктивни пулмонални болести за вкупното население. Претставени се процентуалните удели на респираторните болести и групата на другите хронични опструктивни пулмонални болести (J40-J44) во вкупно утврдените заболувања за 2018 година.

Табела 39. Специфична стапка на морбидитет за ХОББ кај возрасно население во рурална средина на Скопскиот регион за 2018 година

	шифра по	Вкупно		20 - 24 год.		25 - 34 год.		35 - 44 год.		45 - 54 год.		55 - 64 год.		65 - 74 год.		75+	
		м	ж	м	ж	м	ж	м	ж	м	ж	м	ж	м	ж	м	ж
Заболувања и состојби	МКБ - 10																
Вкупен број на болни	A00 - T98	96338	138327	1821	2333	10181	14503	14245	21489	16481	27101	20425	30044	21152	27867	12033	14990
Болести на респираторен систем	J00-J99	18060	25225	669	782	3106	4586	3816	5643	3213	4951	2982	4598	2715	3218	1559	1447
Бронхит, емфизем и други хронични опст	J40-J44	2622	3191	9	18	87	112	169	365	336	569	635	799	782	856	604	472
Процент на J00-J99 во вкупно болни	%	18,7	18,2	36,7	33,5	30,5	31,6	26,8	26,3	19,5	18,3	14,6	15,3	12,8	11,5	13,0	9,7
Процент на J40-J44 во вкупно болни	%	2,7	2,3	0,5	0,8	0,9	0,8	1,2	1,7	2,0	2,1	3,1	2,7	3,7	3,1	5,0	3,1
Процент на J40-J44 во J00-J99	%	14,5	12,7	1,3	2,3	2,8	2,4	4,4	6,5	10,5	11,5	21,3	17,4	28,8	26,6	38,7	32,6

Извор: ЦЈЗ – Скопје

Од табелата следува дека болестите на респираторниот систем кај возрасното население во руралната средина учествуваат со околу 18% во вкупно утврдените заболувања. Бронхитот, емфиземот и другите хронични опструктивни пулмонални болести имаат најголем процентуален удел во групата на респираторни болести од 38,7% за мажите кај возрасните лица од 75+ години.

Табела 40. Специфична стапка на морбидитет за ХОББ кај возрасно население во градска средина на Скопскиот регион за 2018 година

	шифра по	Вкупно		20 - 24 год.		25 - 34 год.		35 - 44 год.		45 - 54 год.		55 - 64 год.		65 - 74 год.		75+	
		м	ж	м	ж	м	ж	м	ж	м	ж	м	ж	м	ж	м	ж
Заболувања и состојби	МКБ - 10																
Вкупен број на болни	A00 - T98	381974	598434	4627	5711	39306	59829	49944	82368	58064	105524	80431	131105	89242	133440	60340	80458
Болести на респираторен систем	J00-J99	71133	116194	1980	2348	13548	21202	14577	24498	11754	22535	12014	21635	10804	16192	6456	7784
Бронхит, емфизем и други хронични опст	J40-J44	9265	14313	21	26	387	553	686	1402	1166	2547	2188	3809	2751	3695	2066	2284
Процент на J00-J99 во вкупно болни	%	18,6	19,4	42,8	41,1	34,5	35,4	29,2	29,7	20,2	21,4	14,9	16,5	12,1	12,1	10,7	9,7
Процент на J40-J44 во вкупно болни	%	2,4	2,4	0,5	0,5	1,0	0,9	1,4	1,7	2,0	2,4	2,7	2,9	3,1	2,8	3,4	2,8
Процент на J40-J44 во J00-J99	%	13,0	12,3	1,1	1,1	2,9	2,6	4,7	5,7	9,9	11,3	18,2	17,6	25,5	22,8	32,0	29,3

Извор: ЦЈЗ – Скопје

Од табелата следува дека болестите на респираторниот систем кај возрасното население во градската средина учествуваат со околу 19% во вкупно утврдените заболувања. Бронхитот, емфиземот и другите хронични опструктивни пулмонални болести имаат најголем процентуален удел во групата на респираторни болести од 32% кај мажите над 75 години.

Табела 39-40. Специфична стапка на морбидитет за ХОББ кај возрастено население на Скопскиот регион за 2018 година

	шифра по МКБ - 10	Вкупно		20 - 24 год.		25 - 34 год.		35 - 44 год.		45 - 54 год.		55 - 64 год.		65 - 74 год.		75+	
		м	ж	м	ж	м	ж	м	ж	м	ж	м	ж	м	ж	м	ж
Заболувања и состојби	МКБ - 10																
Вкупен број на болни	A00 - T98	478312	736761	6448	8044	49487	74332	64189	103857	74545	132625	100856	161149	110394	161307	72373	95448
Општа стапка на Мб/1000 жители	%	2099,3	3050,6	272,4	348,3	1061,1	1586,1	1403,8	2235,2	1664,5	2813,4	3072,9	4644,3	4905,5	5934,1	6185,2	5975,2
Болести на респираторен систем	J00-J99	89193	141419	2649	3130	16654	25788	18393	30141	14967	27486	14996	26233	13519	19410	8015	9231
Стапка на Мб/1000 жители за J00-J99	%	391,5	585,5	111,9	135,5	357,1	550,3	402,3	648,7	334,2	583,1	456,9	756,0	600,7	714,0	685,0	577,9
Бронхит, емфизем и други хронични опст	J40-J44	11887	17504	30	44	474	665	855	1767	1502	3116	2823	4608	3533	4551	2670	2756
Стапка на Мб/1000 жители за J40-J44	%	52,2	72,5	1,3	1,9	10,2	14,2	18,7	38,0	33,5	66,1	86,0	132,8	157,0	167,4	228,2	172,5
Процент на J00-J99 во вкупно болни	%	18,6	19,2	41,1	38,9	33,7	34,7	28,7	29,0	20,1	20,7	14,9	16,3	12,2	12,0	11,1	9,7
Процент на J40-J44 во вкупно болни	%	2,5	2,4	0,5	0,5	1,0	0,9	1,3	1,7	2,0	2,3	2,8	2,9	3,2	2,8	3,7	2,9
Процент на J40-J44 во J00-J99	%	13,3	12,4	1,1	1,4	2,8	2,6	4,6	5,9	10,0	11,3	18,8	17,6	26,1	23,4	33,3	29,9

Извор: ЦЈЗ – Скопје

Според направената анализа следува дека мажите од градската средина за 2018 година, учествуваат со 77,9% во вкупно утврдените заболувања од J40-J44 на Скопскиот регион. Жените учествуваат со 81,7% за истата група болести во однос на истата популациона група.

На Графикон 1 е прикажана специфичната стапка на морбидитет за ХОББ кај возрастено население од Скопскиот регион од 2014-2018 година.



Извор: ЦЈЗ – Скопје

Од графиконот јасно се гледа дека постои тренд на зголемување на овие болести кај двата пола за испитуваниот период.

V. Болничка здравствена заштита

На табелата која следува даден е преглед на специфичната стапка на морбидитет и процентуалното учество на болните од ХОББ во вкупно утврдениот морбидитет во болничката здравствена заштита според половата и возрасната дистрибуција за 2014 година.

Табела 41. Стапка на специфичен морбидитет и процентуално учество на лекувани болни од ХОББ во вкупно утврдениот морбидитет во болничката здравствена заштита според пол и возраст за населението од Скопскиот регион во 2014 година

Вкупно лекувани болни			Вкупно лекувани болни од ХОББ	Стапка/1000	% на болни од
до1 год.	мажи	1412	3	0,8	0,2
	жени	994	4	1,1	0,4
	вк.	2406	7	0,9	0,3
1-4 год.	мажи	2095	37	2,4	1,8
	жени	1452	13	0,9	0,9
	вк.	3547	50	1,7	1,4
5-9 год.	мажи	1489	37	1,9	2,5
	жени	1227	13	0,7	1,1
	вк.	2716	50	1,3	1,8
10-14 год.	мажи	1097	3	0,1	0,3
	жени	782	0	0,0	0,0
	вк.	1879	3	0,1	0,2
15-19 год.	мажи	1097	0	0,0	0,0
	жени	782	0	0,0	0,0
	вк.	1879	0	0,0	0,0
20+ год.	мажи	24402	635	2,9	2,6
	жени	29976	441	1,9	1,5
	вк.	54378	1076	2,4	2,0

Извор: ЦЈЗ - Скопје

Од дадените податоци во табелата следува дека специфичната стапка на морбидитет за ХОББ во болничката здравствена заштита за 2014 година е највисока за мажите на возраст од 20 и повеќе години која изнесува 2,9%. Процентуалното учество на овие пациенти во вкупно лекуваните болни во болничката здравствена заштита изнесува 2,6%. Жените за истиот овој индикатор, на оваа возраст учествуваат со 1,5%.

Дадениот табеларен преглед се однесува за населението од Скопскиот регион. Исто така може да се заклучи дека и кај останатите возрасни категории на население кои се лекувале во болница од ХОББ има преобладација на машкиот пол.

На Табела 42 презентирана е специфичната стапка на морбидитет и процентуалното учество на болните од ХОББ во вкупно утврдениот морбидитет

во болничката здравствена заштита според половата и возрасната дистрибуција за 2015 година.

Табела 42. Стапка на специфичен морбидитет и процентуално учество на лекувани болни од ХОББ во вкупно утврдениот морбидитет во болничката здравствена заштита според пол и возраст за населението од Скопскиот регион во 2015 година

Вкупно лекувани болни			Вкупно лекувани болни од ХОББ	Стапка/1000	% на болни од
до1 год.	мажи	1180	8	2,1	0,7
	жени	830	2	0,5	0,2
	вк.	2010	10	1,3	0,5
1-4 год.	мажи	1981	36	2,3	1,8
	жени	1339	18	1,2	1,3
	вк.	3320	54	1,8	1,6
5-9 год.	мажи	1264	3	0,2	0,2
	жени	1080	5	0,3	0,5
	вк.	2344	8	0,2	0,3
10-14 год.	мажи	1014	0	0,0	0,0
	жени	727	1	0,1	0,1
	вк.	1741	3	0,1	0,2
15-19 год.	мажи	862	1	0,0	0,1
	жени	761	2	0,1	0,3
	вк.	1623	0	0,0	0,0
20+ год.	мажи	23585	620	2,8	2,6
	жени	30277	408	1,7	1,3
	вк.	53862	1028	2,2	1,9

Извор:ЦЈЗ - Скопје

Од табелата следува дека специфичната стапка на морбидитет за ХОББ во болничката здравствена заштита за 2015 година е највисока кај мажите на возраст од 20 и повеќе години. Процентуалното учество на овие пациенти во вкупно лекуваните болни во болничката здравствена заштита изнесува 2,6%, исто како и во 2014 година. Жените за овој индикатор, на оваа возраст учествуваат со 1,3%.

Кај малите деца и децата од училишна возраст, најзасегнати биле машките деца од 1-4 години со стапка на специфичен морбидитет од 2,3%.

На следната табела дадена е специфичната стапка на морбидитет и процентуалното учество на болните од ХОББ во вкупно утврдениот морбидитет во болничката здравствена заштита според половата и возрасната дистрибуција за 2016 година.

Табела 43. Стапка на специфичен морбидитет и процентуално учество на лекувани болни од ХОББ во вкупно утврдениот морбидитет во болничката здравствена заштита според пол и возраст за населението од Скопскиот регион во 2016 година

Вкупно лекувани болни			Вкупно лекувани болни од ХОББ	Стапка/1000	% на болни од
до1 год.	мажи	1477	15	3,9	1,0
	жени	1024	5	1,4	0,5
	вк.	2501	20	2,7	0,8
1-4 год.	мажи	2142	28	1,8	1,3
	жени	1607	15	1,0	0,9
	вк.	3749	43	1,4	1,1
5-9 год.	мажи	1384	11	0,5	0,8
	жени	1082	7	0,4	0,6
	вк.	2466	18	0,5	0,7
10-14 год.	мажи	828	3	0,1	0,4
	жени	661	3	0,1	0,5
	вк.	1489	3	0,1	0,2
15-19 год.	мажи	747	2	0,1	0,3
	жени	738	0	0,0	0,0
	вк.	1485	0	0,0	0,0
20+ год.	мажи	23885	686	3,1	2,9
	жени	29950	460	1,9	1,5
	вк.	53835	1146	2,5	2,1

Извор: ЦЈЗ - Скопје

Од табелата следува дека како и во претходните две години, специфичната стапка на морбидитет за ХОББ во болничката здравствена заштита за 2016 година е највисока за мажите на возраст од 20 и повеќе години и изнесува 3,1‰ и 1,9‰ за жените. Процентуалното учество на овие пациенти во вкупно лекуваните болни во болничката здравствена заштита изнесува 2,9% за мажите и 1,9% за жените.

На Табела 44 презентирана е специфичната стапка на морбидитет и процентуалното учество на болните од ХОББ во вкупно утврдениот морбидитет во болничката здравствена заштита според половата и возрасната дистрибуција за 2017 година.

Табела 44. Стапка на специфичен морбидитет и процентуално учество на лекувани болни од ХОББ во вкупно утврдениот морбидитет во болничката здравствена заштита според пол и возраст за населението од Скопскиот регион во 2017 година

Вкупно лекувани болни			Вкупно лекувани болни од ХОББ	Стапка на Мб за	% на болни од
до1 год.	мажи	1298	7	1,7	0,5
	жени	919	5	1,3	0,5
	вк.	2217	12	1,5	0,5
1-4 год.	мажи	2139	32	2,0	1,5
	жени	1635	14	0,9	0,9
	вк.	3774	46	1,5	1,2
5-9 год.	мажи	1381	7	0,3	0,5
	жени	1065	10	0,5	0,9
	вк.	2446	17	0,4	0,7
10-14 год.	мажи	862	2	0,1	0,2
	жени	660	1	0,1	0,2
	вк.	1522	3	0,1	0,2
15-19 год.	мажи	721	1	0,0	0,1
	жени	767	1	0,0	0,1
	вк.	1488	0	0,0	0,0
20+ год.	мажи	24661	706	3,1	2,9
	жени	31159	513	2,1	1,6
	вк.	55820	1219	2,6	2,2

Извор: ЦЈЗ – Скопје

Од табелата следува дека специфичната стапка на морбидитет за ХОББ во болничката здравствена заштита за 2017 година изнесува 2,6‰ за вкупно лекувани болни, односно 3,1‰ за мажите и 2,1‰ за жените. Процентуалното учество на овие пациенти во вкупно лекуваните болни во болничката здравствена заштита изнесува 2,9% за мажите и 1,6% за жените.

За испитуваниот период од 2014-2017 година постои тренд на зголемување на специфичната стапка на морбидитет за машката популација од 2,9 - 3,1‰, односно од 2,6 - 2,9% во вкупно лекуваните болни.

VI. Болнички морталитет

На табелата презентирана е специфичната стапка на морталитет и процентуалното учество на умрените од ХОББ во вкупно утврдениот морталитет во болничката здравствена заштита според половата дистрибуција за 2014 година кај возрастното население.

Табела 45. Стапка на специфичен морталитет и процентуално учество на умрени од ХОББ во вкупно утврдениот морталитет во болничката здравствена заштита според пол и возраст од 20+ години за населението од Скопскиот регион во 2014 година

Вкупно умрени			Вкупно умрени од ХОББ	Стапка/1000	% на умрени од
20+ год.	мажи	433	9	0,04	2,08
	жени	466	7	0,03	1,50
	вк.	899	16	0,03	1,78

Извор: ЦЈЗ - Скопје

Од табелата следува дека процентуалното учество на пациентите кои починале од ХОББ во вкупниот број умрени во болница изнесува 2,2% за мажите и 1,5% за жените во 2014 година. Вкупниот број на умрени од ХОББ во 2014 година е 16 лица.

На табелата што следува прикажана е специфичната стапка на морталитет и процентуалното учество на умрените од ХОББ во вкупно утврдениот морталитет во болничката здравствена заштита според половата дистрибуција кај возрасното население во 2015 година.

Табела 46. Стапка на специфичен морталитет и процентуално учество на умрени од ХОББ во вкупно утврдениот морталитет во болничката здравствена заштита според пол и возраст од 20+ години за населението од Скопскиот регион во 2015 година

Вкупно умрени		Вкупно умрени од ХОББ	Стапка/1000	% на умрени од
20+ год.	мажи	390	3	0,01
	жени	345	5	0,02
	вк.	735	8	0,02

Извор: ЦЈЗ – Скопје

Од табелата следува дека вкупниот број на умрени лица од ХОББ во болница во 2015 година е 8 лица. Вкупниот број умрени во болница за 2015 година изнесува 735 пациенти. Процентуалното учество на умрените од ХОББ во вкупниот број на умрени во болница за 2015 година изнесува 1,09%.

На Табела 47 презентирани се вкупниот број на умрени лица во болница и вкупниот број на умрени од ХОББ за 2016 година. Исто така дадена е стапката на морталитет и процентуалното учество на умрените од ХОББ во вкупно утврдениот морталитет во болничката здравствена заштита според половата дистрибуција за 2016 година.

Табела 47. Стапка на специфичен морталитет и процентуално учество на умрени од ХОББ во вкупно утврдениот морталитет во болничката здравствена заштита според пол и возраст од 20+ години за населението од Скопскиот регион во 2016 година

Вкупно умрени		Вкупно умрени од ХОББ	Стапка/1000	% на умрени
20+ год.	мажи	397	4	0,02
	жени	396	5	0,02
	вк.	793	9	0,02

Извор: ЦЈЗ – Скопје

Од анализираните податоци во табелата следува дека процентот на умрени од ХОББ во 2016 година во вкупно умрените пациенти во болничката здравствена заштита изнесува 1,13%. Вкупниот број на умрени во болница за 2016 година е 793 лица.

На следната табела презентирана е специфичната стапка на морталитет и процентуалното учество на умрените од ХОББ во вкупно утврдениот морталитет во болничката здравствена заштита според половата дистрибуција за 2017 година кај лицата на 20+ години.

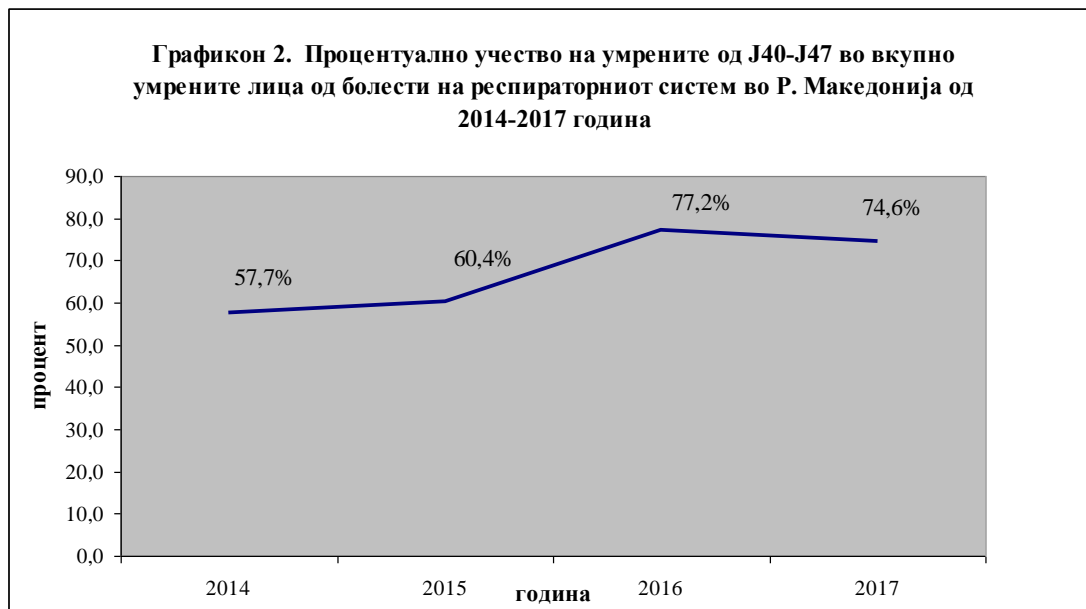
Табела 48. Стапка на специфичен морталитет и процентуално учество на умрени од ХОББ во вкупно утврдениот морталитет во болничката здравствена заштита според пол и возраст од 20+ години за населението од Скопскиот регион во 2017 година

Вкупно умрени		Вкупно умрени од ХОББ	Стапка на умрени	% на умрени
20+ год.	мажи	471	3	0,01
	жени	477	3	0,01
	вк.	948	6	0,01

Извор: ЦЗ - Скопје

Од анализираните податоци следува дека вкупниот број на умрени се зголемил за 16,3% во 2017 година, во однос на истиот индикатор за претходната година.

На Графикон 2 прикажано е процентуалното учество на умрените лица од J40-J47 во вкупно умрени лица од болести на респираторниот систем во Р. Македонија од 2014-2017 година

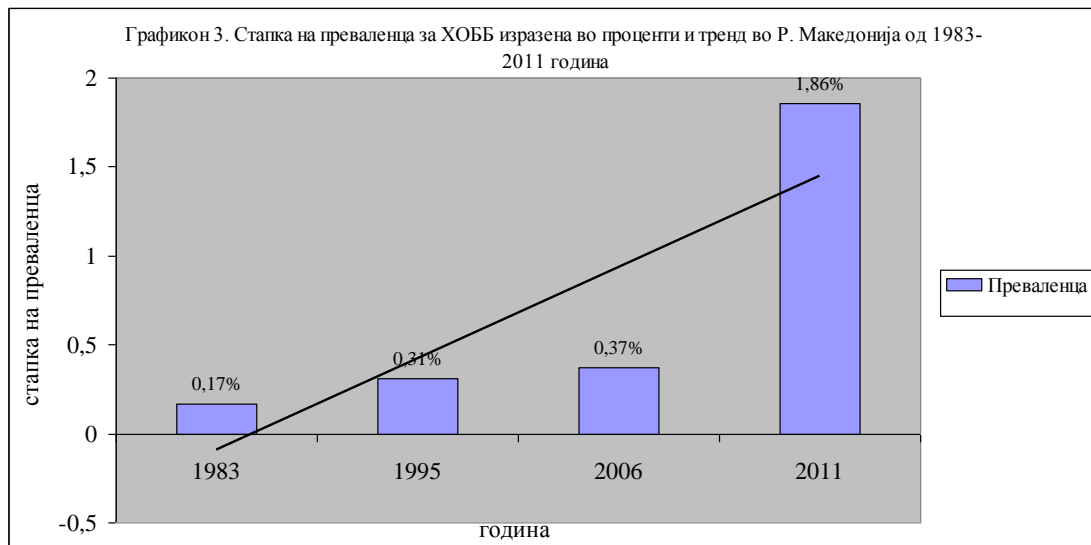


Извор: ДЗС на РСМакедонија

Од анализираните податоци на графиконот следува дека во Р. Македонија, процентуалното учество на умрените лица од J40-J47 во вкупниот број умрени

лица од болести на респираторниот систем се зголемува (57,7% во 2014 до 74,6% во 2017).

На Графикон 3 е прикажана стапката на преваленца и трендот на ХОББ во Македонија во период од 36 години.



Извор: WHO, 2018

Од анализираните податоци на Графикон 3 следува дека преваленцата на лицата болни од ХОББ во Р. Македонија за периодот од 1983-2011 година има растечки тренд од 0,17% до 1,86%.

V. Заклучок

1. Може да се заклучи дека децата од градската средина од 0-6 години за испитуваниот период од 2014-2018 година, учествуваат со над 80% во утврдените заболувања од групата J40-J44 за Скопскиот регион. Почесто заболуваат малите деца од машки пол. Процентуалното учество на бронхитот, емфиземот и другите хронични опструктивни пулмонални болести во вкупните респираторни заболувања изнесува 1,5%.
2. Возрасната група од 7-9 години кај училишните деца и младина има најголемо процентуално учество од 60% за болестите на респираторниот систем, во однос на вкупно утврдените заболувања. Возрасната група од 20-24 години за другите хронични опструктивни пулмонални болести, бронхит и емфизем, покажува најголем процентуален удел од 1,5% во вкупно утврдените респираторни болести. Училишните деца од рурална средина со хронични опструктивни пулмонални болести, учествуваат со помалку од 25% за анализираниот период.
3. Кај возрасното население најчесто е застапена возрасната група од 75+ години. Заболениите од групата J40-J44, учествуваат со 40% во вкупно утврдените болести на респираторниот систем. Ова произлегува од фактот дека оваа возрасна група има коморбидитет кој го потенцира ова заболување од една страна и фактот дека оваа состојба најчесто доцна се дијагностицира од друга страна. Исто така може да се заклучи дека болестите на респираторниот систем ги атакуваат сите возрасни групи кај лицата од 20+ години за анализираниот период.

4. ХОББ е повеќе застапен кај машкиот пол во болничкиот морбидитет во периодот од 2014-2017 година. Постои тренд на зголемување од 10,3% на болните од машки пол со ХОББ во испитуваниот период.
5. Зголемен е процентот на вкупно умрени во болница за периодот од 2014 до 2017 година за 5%. Процентот на умрени од ХОББ во болничката здравствена заштита се движи околу 1%.
6. Специфичната стапка на хоспитализација од ХОББ во Р. Србија за периодот од 2013-2017 година изнесува 2,9‰. Стапката на хоспитализација од ХОББ за населението од Скопскиот регион за периодот од 2014-2017 година, изнесува 2,1‰, што е за 27,5% пониска од истата во Р. Србија.
7. Процентуалното учество на умрените лица од болести на респираторниот систем во градот Скопје изнесува 4,81% во однос на вкупно умрените лица за 2016 година. Процентуалното учество за истиот индикатор во 2016 година изнесува 5,51% за градот Загреб, што е 12,7% повеќе во однос на градот Скопје.
8. Преваленцата на ХОББ во Р. Македонија за период од 36 години покажува растечки тренд.
9. Со оглед на тоа што ХОББ доминира кај возрасната популација во градската средина, се потенцира улогата на влијанието на аерозагадувањето како фактор за појава на ова заболување.

VI. Предлог мерки на Светската здравствена организација (СЗО)

Улогата на СЗО

СЗО препознава дека хроничната опструктивна белодробна болест (ХОББ) е од големо јавноздравствено значење. Организацијата игра улога во координирање на интернационалните напори против ова заболување. Целта на оваа стратегија е поддршка на земјите членки во нивните напори да се редуцираат последиците од заболувањето, попреченост и предвремена смрт поврзана со ХОББ. Потребна е меѓународна акција со цел:

- Зголемување на јавната свест за болеста, со цел да се обезбеди поголема можност пациентите и здравствените работници да ја препознаат болеста и да се свесни за сериозноста на поврзаните проблеми,
- Организирање и координирање на глобалниот епидемиолошки надзор за следење на глобалните и регионални трендови во ХОББ,
- Развивање и спроведување на оптимална стратегија за управување и превенција.

Активности на СЗО

Глобална алијанса против хронични респираторни заболувања (GARD)

СЗО ја води Глобалната алијанса против хронични респираторни заболувања (GARD), која е волонтерска алијанса на национални и интернационални организации, институции и агенции од повеќе земји кои работат кон заедничка цел за подобрување на белодробното здравје. Нивната визија е свет во кој сите луѓе дишат слободно. GARD промовира интегриран пристап кој го акцентира значењето на врската меѓу хроничните респираторни заболувања со други хронични заболувања. Тој се фокусира посебно на потребите на земјите со ниски и средни приходи и ранливите популации. Глобалната Иницијатива за Хронична Опструктивна Белодробна Болест (GOLD) е дел од GARD.

Програмата на СЗО за загадувањето на воздухот во затворен простор

СЗО, како глобална агенција за јавно здравје, ги собира и оценува доказите за влијанието на енергијата од домаќинствата врз здравјето и за ефективноста на интервенциите во намалувањето на здравствениот товар врз децата, жените и другите ранливи групи. Готвењето и греењето со цврсти горива на отворен оган или традиционални печки резултира со високо ниво на загадување на воздухот во затворен простор. Чадот во затворен простор содржи голем број загадувачки материи за здравјето, како што се мали честички и јаглерод моноксид, а нивоата на загадување на честичките можат да бидат 20 пати повисоки од прифатените вредности. СЗО има развиено сеопфатна програма за поддршка на земјите во развој. Програмата на СЗО за загадување на воздухот во затворен простор се фокусира на:

- Истражување и евалуација
- Градење на капацитети
- Докази за креаторите на политиката

Користена литература

1. WEB-stranica/WEB site: <http://www.stat.gov.mk>, пристап март 2019
2. WEB-stranica/WEB site: <https://www.who.com> , пристап март 2019
3. WEB-stranica/WEB site: <http://www.semejnamedicina.mednet.mk> , пристап март 2019
4. WEB-stranica/WEB site: <https://www.medscape.com/> , пристап март 2019
5. http://www.stampar.hr/sites/default/files/Publikacije/2018/file/ajax/field_image/und/0/form-Vo4vcAAMgiGk4FP0-LaD1nZ25SYuuWCZjTeVAT1CiZw/znanstveno-ststisticki_ljetopis_grada_zagreba_2017_web.pdf пристап март 2019
6. <http://www.stat.gov.mk/Publikacii/2.4.18.08.pdf> , Природно движење на населението за 2016 година, пристап март 2019
7. <http://www.batut.org.rs/download/publikacije/2017OdabraniPokazatelji.pdf> , пристап март 2019