

Ј.З.У. Центар за Јавно Здравје Скопје



**АНАЛИЗА НА АМБУЛАНТНО-ПОЛИКЛИНИЧКИОТ
МОРБИДИТЕТ ЗА ПОДРАЧЈЕТО НА СКОПСКИОТ
РЕГИОН ВО 2015 ГОДИНА**

Скопје, 2016



Република Македонија
Ј.З.У. Центар за Јавно Здравје Скопје

**АНАЛИЗА НА АМБУЛАНТНО-ПОЛИКЛИНИЧКИОТ
МОРБИДИТЕТ ЗА ПОДРАЧЈЕТО НА СКОПСКИОТ
РЕГИОН ВО 2015 ГОДИНА**

Скопје, јули 2016

Република Македонија
Ј.З.У. Центар за јавно здравје Скопје

Директор: Д-р спец. Шемси Муса

ОБРАБОТКА НА ПОДАТОЦИТЕ: ОДДЕЛЕНИЕ ЗА СОЦИЈАЛНА МЕДИЦИНА

РАКОВОДИТЕЛ: прим. д-р сци. Весна Спирова

изготвувач: д-р спец. Анета Србова

информатичка обработка: дипл. инг. Нијази Абдији

СОДРЖИНА

- 1 ВОВЕД**
- 2 ИЗВОРИ НА ПОДАТОЦИ И МЕТОДОЛОГИЈА НА ИЗРАБОТКА**
- 3 РЕГИСТРИРАН МОРБИДИТЕТ ВО АМБУЛАНТНО-ПОЛИКЛИНИЧКАТА ДЕЈНОСТ**
- 4 ЗАКЛУЧОК**
- 5 ПРИЛОГ ТАБЕЛИ**

1. Вовед

Примарната здравствена заштита претставува основно, прво ниво на системот на здравствената заштита и поради тоа е многу важна во остварувањето на здравствената заштита на населението. Поради својата исклучителна важност во откривањето, текот на лекувањето и исходот кај популацијата, претставува и индикатор за квалитетот на останатите, погорни нивоа на лекување во здравствениот систем. Во амбулантно-поликлиничките објекти се случува првата средба на пациентот со доктор поради актуелен акутен или хроничен здравствен проблем. Примарната здравствена заштита ги спроведува и задачите и активностите од областа на превентивната заштита на здравјето на популацијата од сите возрасни групи, како и чувањето и унапредувањето на здравјето, кое исто така е задача најмногу на примарното здравство. Со приватизацијата на примарната здравствена заштита и со воведувањето на институцијата матичен доктор, овој сегмент на здравствениот систем значајно напредуваше. Се подобри комуникацијата помеѓу пациентите, докторите и медицинскиот персонал, се подобри квалитетот на здравствените услуги. Законската регулатива поврзана со водење на медицинската евиденција и документација го добива сè повеќе вистинското место во професионалниот ангажман на докторите. Водењето на медицинската евиденција и документација постојано и континуирано се подобрува особено за новоотворените здравствени капацитети. Последниве години се подобри редовното периодично информирање и доставување на извештаи, кои се основа за сите понатамошни анализи за состојбите во овој дел на здравствениот систем.

Примарната здравствена заштита ја обезбедуваат високо едуцирани доктори кои се професионалци со богато работно искуство и кои голем дел од здравствените проблеми на своите матични пациенти ги решаваат сами. Тоа што е во ингеренции на лекарите од повисоките нивоа на здравствениот систем, се испраќа

целено и навремено. На крајот од лекувањето или било која етапа во лекувањето, пациентот повторно се враќа кај матичниот лекар и на овој начин се следи целиот тек на заболувањето. Затоа регистрираниот морбидитет во примарната здравствена заштита дава целосна слика за здравствената состојба кај целокупната популација на одредено подрачје. Овде можеби недостасуваат оние пациенти кои ја прескокнуваат примарната здравствена заштита и одат на лекување директно во погорните нивоа и кои од разни причини немаат матичен лекар, или од разни причини лекувањето го спроведуваат кај приватни лекари кои немаат склучено договор со Фондот за здравствено осигурување. Овој број е мал и не ја менува битно ситуацијата во однос на регистрираниот морбидитет.

2. Извори на податоци и методологија на изработка

Цел на Анализата е да го прикаже морбидитетот утврден во ординациите на примарната здравствена заштита, опсежно за 2015 година и со споредба на податоците за 2013 и 2014 година.

Здравствената состојба на населението претставува опис или мерење на здравјето на поединецот, група или севкупната популација за одредено подрачје. Тоа мерење или евалуација се прави со помош на прифатени стандарди и нормативи, а со помош на здравствени индикатори. Не постои идеален здравствен индикатор кој ќе биде валиден, објективен, сензитивен и специфичен. Затоа се работи со повеќе индикатори од кои утврдениот морбидитет кај целна група секако претставува еден од поважните. Целта на утврдувањето на морбидитетот во амбулантно-поликлиничката здравствена заштита е:

- чување и унапредување на здравјето на населението
- следење на промените во здравствената состојба кај населението
- идентификување на приоритетните здравствени проблеми
- споредба кај различни возрани групи на население
- преиспитување на здравствената политика и стратегијата на здравствената заштита
- унапредување на менаџирањето во здравството.

Анализата е подготвена врз основа на:

1. Националната годишна програма за јавно здравје во Република Македонија за 2016 година; и
2. податоците со кои располага Одделението за социјална медицина во Центарот за јавно здравје – Скопје, кои се прибираат согласно Законот за евиденциите во областа на здравството, Законот за јавно здравје и Програмата за статистички истражувања на Р. Македонија.

Користени статистички материјали:

- Збирен извештај за утврден морбидитет во дејноста општа медицина (обр. бр. 3-03-60) - годишна обработка;
- Збирен извештај за утврден морбидитет во дејноста здравствена заштита на деца (обр. бр.3-01-60) - годишна обработка;
- Збирен извештај за утврден морбидитет во дејноста здравствена заштита на училишни деца и младина (обр. бр.3-04-60) - годишна обработка;
- Збирен извештај за утврден морбидитет во дејноста здравствена заштита на жени (обр. бр.3-05-60) - годишна обработка;
- Збирен извештај за утврден морбидитет во дејноста заштита и лекување на устата и забите (обр. бр.3-09-60) - годишна обработка.

Применет е дескриптивен и аналитички метод на работа. Податоците се прикажани табеларно и графички со приказ на состојбите по пол и возрасни групи. Применети се показатели на структура споредбено со претходните две години.

Скопје како град со проценка од вкупно 621300 жители има потреба од добро разгранета и ефикасно организирана примарна здравствена заштита која треба да е достапна за сите жители кои живеат на урбаното и руралното подрачје на Скопскиот регион. За таа цел на подрачјето на целиот град функционираат следните здравствени објекти:

299 ординации по општа медицина, 51 ординација за здравствена заштита на жени, 165 стоматолошки ординации, 3 ординации за медицина на труд, 164 ординации за здравствена заштита на деца од 0-6 години. Тие во најголем дел се

сместени (по пат на концесионерство) во поликлиниките на Здравствен Дом Скопје - Скопје, во Здравствениот Дом Железничар, во Здравствената станица Железара, во Студентската поликлиника при Универзитетот Кирил и Методиј и во приватни здравствени објекти. Ординациите за здравствена заштита на училишни деца и младина функционираат како или во ординациите по општа медицина, а здравствена заштита на децата се пружа дел во ординациите по општа медицина и дел во приватни (концесионирани или приватни) педијатриски ординации.

Во примарната здравствена заштита во 2015 година во Скопскиот регион во ординациите **по општа медицина** работеле вкупно 483 лекари. Од нив 110 биле лекари специјалисти.

Односот на здравствени работници со виша и со средна стручна подготовка, лекар бил 1:1 за Скопскиот регион, вкупно (Табела 1).

Во ординациите по **општа медицина** во 2015 година во Скопскиот регион остварени се 5249 посети по лекар, а дневниот просек по лекар за 2015 година изнесувал 23,5 посети. На еден лекар припаѓаат 953 жители на возраст над 20 години како потенцијални пациенти.

Во ординациите по гинекологија во текот на 2015 година во Скопскиот регион работеле 54 специјалисти, 1 лекар на специјализација и 50 останати здравствени работници, со меѓусебен сооднос од 1:1 (Табела 3). Во ординациите по гинекологија биле остварени 4069 посети по лекар или 16 посети по лекар на ден. На еден гинеколог припаѓаат 4777 жени на возраст над 15 години.

Ординациите по стоматологија биле обезбедени со 393 општи стоматолози и 406 стоматолози специјалисти. Во спроведување на стоматолошката заштита во овие ординации учествувале и 641 лице со виша и средна стручна наобразба (забен техничар или забен асистент) прикажани на Табела 4. Односот меѓу нив бил 1 стоматолог / 1 забен техничар и/или забен асистент. На еден стоматолог припаѓаат 756 граѓани како потенцијални пациенти, бидејќи работат со сите возрасти од населението.

Во ординациите по педијатрија во текот на 2015 година за Скопскиот регион биле вработени вкупно 78 лекари. Од нив 35% биле специјалисти и 2 лекари на специјализација. Односот лекар / здравствени работници со виша и средна стручна подготовка, бил 1:1 Во ординациите по педијатрија биле остварени 699 посети по лекар или 3,0 посети по лекар на ден (Табела 2). На еден педијатар припаѓаат 758 деца од 0-6 години како потенцијални пациенти. Малиот број на посети се должи на ангажираноста на овие лекари во лекување на други возрасти (училишни деца или возрасни лица).

3. Регистриран морбидитет во амбулантно-поликлиничката дејност / резултати и дискусија

Во дејноста општа медицина (Табела и График 5) во текот на 2015 година во утврдениот морбидитет кај населението над 20 години, на прво место се болестите на циркулаторниот систем со учество од 20,4%. Најчесто утврдено заболување е категоријата на есенцијалната хипертензија со учество од 72%, со речиси двојна преминација на жените. Најбројна возрасна група е онаа од 55-64 години. Следат исхемичните заболувања на срцето со 5,7%, потоа другите срцеви болести. Во однос на претходната година, се бележи благо зголемување на овие заболувања за околу 2%.

На второ место се болестите на респираторниот систем со учество од 18% со најголем регистриран број на заболувања кај категоријата акутен фарингит и тонзилит застапен со 42,7%. Следи бронхит, емфизем и други хронични опструктивни болести. По нив следат акутниот бронхит и бронхиолит. Во однос на претходната година се бележи зголемување на овие заболувања за околу 8%.

На третото место се болестите на групата ендокрини, нутритивни и метаболни заболувања со учество од 9,6%. Најчесто утврдено заболување е шеќерната болест со застапеност од 49,5% од вкупниот број од оваа група заболувања, со преминација на женскиот пол за околу 34%. Следат заболувањата на тиреоидната жлезда со најзастапени заболувања тиреотоксикоза и други

заболувања на тиреоидната жлезда, со силна преобладација на жените.

Во однос на претходната година се бележи пораст на овие заболувања за околу 9%.

Тригодишниот просек за болестите на тиреоидната жлезда бележи константен пораст во последните три години.

На Табелите 5-а, 5-б и 5-в во Прилогот е прикажана детално дистрибуцијата на овие заболувања во целост според пол и возраст, за 2015 година.

Заболувањата регистрирани во **дејноста медицина на труд**, поради идентичната структура и дистрибуција како во дејноста општа медицина и поради малиот број на ординации кои и онака функционираат како општи, се прикажани само табеларно. (Табела со График 5-1 и Табела со График 9-1)

Малите деца од 0-6 години и во оваа, 2015 година, **најмногу** боледувале од заболувања на респираторниот систем - 53,3% од вкупниот број заболувања и најчесто поединечно заболување е категоријата акутен фарингит и тонзилит, како половина од сите регистрирани респираторни заболувања (26,0%), а најзасегната возрастна група е 3-4 години, подеднакво кај машките и женските. (Табела со График 6)

Второ по ред заболување кај респираторните болести е - други акутни горнореспираторни инфекции, со најзасегната возрастна група од 3-4 години, малку побројни кај машките.

Третото место припаѓа на акутниот бронхит и бронхиолит со најзастапена возраст од 1-2 години.

На второ место според бројот на регистрирани заболувања се групата болести на кожата и поткожното ткиво, со најзастапено поединечно заболување дерматит и егзем, со најзасегната возрастна група од 1-2 години.

Трета по редослед група заболувања се болестите на дигестивниот систем, со најбројно поединечно заболување - други болести на цревата и перитонеумот, најзастапена кај возраста од 1-2 години.

На Табела 6а, 6б и 6в во Прилогот е прикажана детално дистрибуцијата на овие заболувања во целост, според пол и возраст, за 2015 година.

Анализирајќи го тригодишниот тренд на заболувања кај оваа возрасна група се согледува континуиран пораст на прворангираните - респираторни заболувања исто и кај болестите на кожата и поткожното ткиво. Дигестивните болести бележат пад во однос на претходната година. (Табела со График 10)

Кај училишните деца и младина во 2015 година на **прво место** според бројот на регистрирани заболувања се болестите на респираторниот систем. Тие заземаат 43,2% од сите заболувања регистрирани кај оваа возрасна група (Табела со График 7). Најчесто школските деца боледувале од акутен фарингит и тонзилит, и тоа 23,9%. Најмногу се засегнати децата од основно училиште, поточно возраста од 10-14 години подеднакво кај обата пола. Следуваат други акутни горнореспираторни инфекции со најзасегната возрасна група, исто така, кај основците од 10-14 години. По нив се регистрира како трето по број заболување акутниот бронхит и бронхиолит, со најзастапена возраст повторно кај возраста од 10-14 години.

На второ место се групата заболувања на кожата и поткожното ткиво (5,6%) со најзастапено поединечно заболување - дерматит и егзем, со најзасегната возрасна група од 10-14 години. По нив следат инфекциите на кожата и поткожното ткиво, најмногу регистрирани кај возраста од 15-19 години, нешто позастапени кај машките. По нив следат заболувања на кожата и кожните додатоци.

На трето место се појавуваат болестите на дигестивниот систем со најзастапено заболување-други болести на цревата и пертонеумот, со учество од 2% од вкупниот број заболувања во оваа група на болести. Најмногу заболувања се бележат кај возрасната група од 15-19 години. Следат заболувањата - гастрит и дуоденит, најзастапени кај највозрасната група од 20-24 години, повеќе кај женскиот пол. Следуваат - други болести на езофагусот, желудникот и дуоденумот, исто најзастапени кај највозрасната група од школската популација.

На Табелите 7а, 7б и 7в во Прилогот е прикажана детално дистрибуцијата на овие заболувања во целост според пол и возраст, за 2015 година.

Анализирајќи го тригодишниот тренд на заболувања кај оваа возрасна група се согледува континуиран пораст на прворангираните - респираторни заболувања но и континуиран пораст кај болестите на кожата и поткожното ткиво.

Дигестивните заболувања, исто така, бележат пораст во однос на претходната година. (Табела со График 11)

Утврдениот морбидитет кај **жените** ја покажува следната дистрибуција:

На прво место според бројот на регистрирани заболувања се болестите на генитоуринарниот систем со учество од 45,1% во вкупниот морбидитет регистриран во гинеколошките ординации на подрачјето на Скопје во 2015 година. (Табела со График 8) Најбројно поединечно заболување од оваа група е друго воспаление на вагината и вулвата со учество од 11,6% во вкупниот број. Најбројни се во возрастната група од 25-34 години. По нив следи -нарушување на менструацијата со 8,1% и најмногу кај жените на возраст исто од 25-34 години. По нив следат менопаузални и други перименопаузални заболувања, најзастапени кај возрастната група од 45-49 години.

На **второ место** се болестите на бременоста, породувањето и пуерпериумот со учество од 8,6% во вкупниот регистриран морбидитет и со најбројно поединечно регистрирано заболување - други компликации на бременоста и породувањето, најчесто кај возраста од 25-34 години. По нив следуваат -друга грижа за мајката во врска со фетусот и амнионската празнина и можни породилни проблеми, најбројни исто кај возраста од 25-34 години, па инфекции на генитоуринарниот тракт во бременоста најзастапени повторно кај возраста меѓу 25-34 години.

На **трето место** се инфективните и паразитарни заболувања -5,5% со најчесто поединечно регистрирано заболување -кандидијаза. Најзасегнатата возрастна група е 25-34 години. Со минимално учество следуваат -други по сексуален пат пренесени болести неklasифицирани на друго место, па урогениталната трихомонијаза -двете најбројни кај возраста меѓу 35-44 години.

На Табела 8а, 8б и 8в во Прилогот е прикажана детално дистрибуцијата на овие заболувања во целост според пол и возраст, за 2015 година.

Анализирајќи го тригодишниот тренд на заболувања кај оваа категорија како најзабележително се следи континуирано опаѓање на групата - болести на генитоуринарниот систем. (Табела со График 12)

Во стоматолошката здравствена заштита најчесто утврдено заболување е **денталниот кариес** со застапеност од 32% од вкупниот број утврдени заболувања. Најмногу е застапен кај возраста од 35-44 години, повеќе кај мажите. Потоа следуваат **болестите на пулпата и периапикалните ткива**, со застапеност од 24,6%. Најзасегната возрасна група е исто возраста од 35-44 години, повеќе кај жените. На трето место се **акутниот и хроничен гингивит и периодонтит** со застапеност од 8,7% во вкупниот број и со најбројна возрасна група меѓу 35-44 години, подеднакво кај обата пола. Во споредба со претходните две години има идентичен распоред на најзастапените заболувања, со зголемување на вкупниот број на заболувања за околу 10% во однос на претходната година.

На Табела во Прилогот е прикажана детално дистрибуцијата на овие заболувања во целост според пол и возраст, за 2015 година.

Анализирањето на амбулантно-поликлиничкиот морбидитет на подрачјето на Скопје во последниве неколку години покажува прилично константен редослед и застапеност на одделни заболувања и групи заболувања, па дури и константност во возрасните групи засегнати со овие заболувања.

Во континуитет сè повеќе се работи на чување и унапредување на здравјето на луѓето - функционираат голем број советувалишта, популацијата буквално се бомбардира со насоки и препораки за подобро здравје, не само преку специјализираните установи за таква активност, туку и преку пишаните и електронски медиуми, невладини организации и здруженија. Последниве децении се менува и пристапот кон проценката на здравствената состојба на населението која треба да ги земе во обзир не само заболувањата, туку и перцепцијата за здравје и кои атрибути за негово чување и подобрување му се достапни на населението. Значи, да се потенцираат можностите за адаптација кон животните прилики и негување на здрав животен стил. Присутен е и тренд на враќање кон народната медицина, старите лекови од билки, враќање кон духовноста и старите традиции, што, во целост, сепак укажува на зголемена грижа и подигање на свеста на поединецот во однос на сопственото здравје.

4. Заклучок

Анализирајќи го тригодишниот тренд на регистрирани заболувања во амбулантно-поликлиничката дејност за периодот 2013-2015 година на подрачјето на Скопскиот регион се согледува следното:

Во дејноста **општа медицина**, сите овие години, на прво место се болестите на циркулаторниот систем. Најчесто утврдено заболување во групата е категоријата **есенцијална хипертензија**, со речиси двојна преминација на жените. Најголем број е регистриран во општина Центар. Најбројна возрасна група е групата 55-64 години, во која спаѓаат активни вработени, па според тоа секако претставува значаен социјално-медицински проблем, знаејќи ги сите можни негативни последици од овој медицински ентитет.

Малите деца од 0-6 години и во 2012-2014 година **најмногу** боледувале од заболувања на респираторниот систем. Најчесто поединечно заболување внатре во оваа категорија е акутниот фарингит и тонзилит, како половина од сите регистрирани респираторни заболувања, а најзасегната возрасна група е 1-4 години, подеднакво кај машките и женските. Најголем број е регистриран во општина Чаир. Тригодишниот тренд покажува пораст од 2013 до 2014 година, но во 2015 година тие се намалиле за 9%. Оваа состојба може да се разбере како поволен след на морбидитетот регистриран кај малите деца, но сеуште загрижува вака висока застапеност на акутниот фарингит и тонзилит, особено поради ранливоста на оваа возрасна група, но и поради последиците од евентуалните компликации кои можат во подоцнежниот живот да преминат во хроничитет.

Кај училишните деца и младина во периодот 2013-2015 на **прво место, сите години** според бројот на регистрирани заболувања се болестите на респираторниот систем. Тие заземаат 43,2% од сите заболувања регистрирани кај оваа возрасна група. Школските деца најчесто боледувале од акутен фарингит и тонзилит. Најголем број заболувања се регистрирани во општина Гази Баба. Најмногу се засегнати децата од основно училиште, поточно возраста меѓу 10-14 години, подеднакво кај обата пола. Тригодишниот тренд покажува континуиран

пораст. Оваа состојба е неповолен след на морбидитетот регистриран кај школските деца, и секако е загрижувачки трендот кој расте со објективните опасности од подоцнежни последици и уште повеќе бидејќи респираторниот систем е континуирано атакуван подолг период, а со тоа и можноста за компликации и хроничитет расте.

Утврдениот морбидитет кај **жените** покажува дека женската популација на Скопското подрачје најчесто се лекува од заболувања на генитоуринарниот систем, со учество од 45,25% од вкупно регистрираниот морбидитет во гинеколошките ординации на подрачјето на Скопје во 2015 година. Најбројно поединечно заболување од оваа група е друго воспаление на вагината и вулвата со учество од 10,4% во вкупниот број. Најбројни се во возрастната група од 25-34 години. Најголем број заболувања се регистрирани во општина Центар. Тригодишниот тренд покажува дека сите три години ова е најзастапена група заболувања со намалување секоја година за околу 9%. Сепак, овие заболувања сеуште се со висока застапеност и треба да не загрижат особено поради возрастната група која е најзасегната- жени во полн репродуктивен период, а знаеме дека воспалителните процеси често се комплицираат до најнепосакуваната последица- привремен или траен стерилитет.

Во стоматолошката здравствена заштита во последниве три години најчесто утврдено заболување е забниот кариес кој секоја година учествува со околу 30% од вкупно утврдениот морбидитет, со најзасегната возрастна група од 35-44 години, повеќе изразен кај лицата од машки пол. Со оглед на фактот дека кариесот ако не се лекува неминовно води до пропаѓање на забите и нивно губење, треба да се работи на подигање на свеста на населението во врска со оралното здравје бидејќи последиците не се само од естетска гледна точка, туку повлекуваат низа состојби поврзани со исхраната и заболувања на дигестивниот систем.

Дистрибуцијата на бројот на заболувања по општини се однесува на општината каде што е дадена услугата, но најчесто се однесува и на местото на живеење бидејќи најголем број пациенти избираат матичен лекар во близина на својот дом.

5. Прилог табели

Проекција на населението за Скопје/Скопски регион, за 2015 година

2015 година											
ГРАД				СЕЛО				ВКУПНО			
Возраст	Сé	Мажи	Жени	Возраст	Сé	Мажи	Жени	Возраст	Сé	Мажи	Жени
Вкупно	539585	264022	275563	Вкупно	81787	42007	39780	Вкупно	621372	306029	315343
0-4	31075	15953	15122	0-4	6870	3540	3330	0-4	37945	19493	18452
5-9	32215	16625	15590	5-9	6509	3288	3221	5-9	38724	19913	18811
10-14	34963	17924	17039	10-14	6116	3187	2929	10-14	41079	21111	19968
15-19	36916	18713	18203	15-19	6205	3256	2949	15-19	43121	21969	21152
20-24	40890	20585	20305	20-24	6486	3291	3195	20-24	47376	23876	23500
25-29	40735	20247	20488	25-29	6042	3080	2962	25-29	46777	23327	23450
30-34	39933	19766	20167	30-34	6305	3258	3047	30-34	46238	23024	23214
35-39	39955	19593	20362	35-39	6317	3318	2999	35-39	46272	22911	23361
40-44	38713	19044	19669	40-44	5849	3119	2730	40-44	44562	22163	22399
45-49	39906	19189	20717	45-49	5505	2932	2573	45-49	45411	22121	23290
50-54	39184	18910	20274	50-54	4363	2303	2060	50-54	43547	21213	22334
55-59	31286	15117	16169	55-59	3612	1814	1798	55-59	34898	16931	17967
60-64	27986	13334	14652	60-64	3638	1786	1852	60-64	31624	15120	16504
65-69	24556	11347	13209	65-69	3057	1478	1579	65-69	27613	12825	14788
70-74	17674	7601	10073	70-74	2171	1088	1083	70-74	19845	8689	11156
75-79	13263	5709	7554	75-79	1528	697	831	75-79	14791	6406	8385
80-84	7122	3152	3970	80-84	741	351	390	80-84	7863	3503	4360
85+	3021	1153	1868	85+	447	212	235	85+	3468	1365	2103
Непозната возраст	192	60	132	Непозната возраст	26	9	17	Непозната возраст	218	69	149

< 1	6215	3190	3025	< 1	1374	708	666	< 1	7589	3898	3691
1 - 4	24860	12763	12097	1 - 4	5496	2832	2664	1 - 4	30356	15595	14761
5 - 6	12888	6651	6237	5 - 6	2604	1315	1289	5 - 6	15492	7966	7526
0 - 6	43963	22604	21359	0 - 6	9474	4855	4619	0 - 6	53437	27459	25978
7 - 9	19327	9974	9353	7 - 9	3905	1973	1932	7 - 9	23232	11947	11285
10 - 14	34963	17924	17039	10 - 14	6116	3187	2929	10 - 14	41079	21111	19968
15 - 19	36916	18713	18203	15 - 19	6205	3256	2949	15 - 19	43121	21969	21152
7 - 19	91206	46611	44595	7 - 19	16226	8416	7810	7 - 19	107432	55027	52405
20 - 24	40890	20585	20305	20 - 24	6486	3291	3195	20 - 24	47376	23876	23500
25 - 34	80668	40013	40655	25 - 34	12347	6338	6009	25 - 34	93015	46351	46664
35 - 64	217030	105187	111843	35 - 64	29284	15272	14012	35 - 64	246314	120459	125855
65 - 74	42230	18948	23282	65 - 74	5228	2566	2662	65 - 74	47458	21514	25944
75 +	23406	10014	13392	75 +	2716	1260	1456	75 +	26122	11274	14848
20 +	404224	194747	209477	20 +	56061	28727	27334	20 +	460285	223474	236811
0 - 14	98253	50502	47751	0 - 14	19495	10015	9480	0 - 14	117748	60517	57231
15 - 24	77806	39298	38508	15 - 24	12691	6547	6144	15 - 24	90497	45845	44652
7 - 14	54290	27898	26392	7 - 14	10021	5160	4861	7 - 14	64311	33058	31253
20 - 27	65332	32734	32598	20 - 27	10111	5140	4971	20 - 27	75443	37874	37569
28 - 34	56226	27864	28362	28 - 34	8722	4489	4233	28 - 34	64948	32353	32595
35 - 49	118574	57826	60748	35 - 49	17671	9369	8302	35 - 49	136245	67195	69050
50 - 64	98456	47361	51095	50 - 64	11613	5903	5710	50 - 64	110069	53264	56805
15 - 49	277048	137137	139911	15 - 49	42709	22254	20455	15 - 49	319757	159391	160366
15 + г.	441140	213460	227680	15 + г.	62266	31983	30283	15 + г.	503406	245443	257963
25 - 49 г.	199242	97839	101403	25 - 49 г.	30018	15707	14311	25 - 49 г.	229260	113546	115714
>65	65636	28962	36674	>65	7944	3826	4118	>65	73580	32788	40792

Табела бр1. Вработени во ординациите по општа медицина во Скопскиот регион спрема стручната подготовка во 2015 година

ОПШТИНА	Медицински работници										Немедицински работници				
	со висока подготовка					остан.	со виша подготовка		со средна подготовка		со низа спрема	вкупно	психолози	социјал. работни.	останати
	лекари						вкупно	од тоа мед. сестри	вкупно	од тоа мед. сестри					
	вкупно	вкупно	општа медицина	на спец.	специјалисти	6					7	8	9	10	11
Вкупно општина Гази Баба	82	43	35		8	2			37	37					
Вкупно општина Кисела Вода	75	38	27		11	1	0	0	36	36					
Вкупно општина Чаир	115	56	39		17	2			57	56					
Вкупно општина Карпош	113	56	33	1	22	2			55	52					
Вкупно општина Центар	78	32	23		9	7			39	26					
Вкупно општина Ѓорче Петров	73	37	30		7	1	2	2	33	33					
Вкупно општина Аеродром	104	51	41	5	6	2	1	1	50	50					
Вкупно општина Шуто Оризари	10	5	4		1				5	5					
Вкупно општина Бутел	30	14	13	1	1				16	16					
Вкупно општина Зелениково	5	2	1		1				3	3					
Вкупно општина Сарај	23	12	9	1	2				11	11					
Вкупно општина Студеничани	24	10	6		4	1			13	7					
Вкупно општина Илинден	23	11	9		2				12	12					
Вкупно општина Арачиново	11	5	5						6	6					
Вкупно општина Петровец	16	8	6		2				8	8					
Вкупно општина Чучер Сандево	8	5	5						3	3					
Вкупно општина Сопиште	8	4	4						4	4					
Вкупно Скопски регион	798	389	290	8	93	18	3	3	388	365	0	0	0	0	0
Вкупно Скопски регион -јавно здравство	199	94	68	9	17	11	63	62	31	31					
Вкупно	997	483	358	17	110	29	66	65	419	396	0	0	0	0	0

Извор: Центар за јавно здравје -Скопје

Табела бр 2. Вработени во ординациите по педијатрија во Скопскиот регион спрема стручната подготовка во 2015 година

ОПШТИНА	Медицински работници										Немедицински работници				
	вкупно	лекари	со висока подготовка				со виша подготовка		со средна подготовка		со нижа спрема	вкупно	психолози	социјални работници	останати
		вкупно	општа медицина	на спец.	специјалисти	останати	вкупно	од тоа мед. сестри	вкупно	од тоа мед. сестри					
1	2	3	4	5	6	7	8	9	10	11	12	13	14	15	
Вкупно општина Гази Баба	14	7	5	1	1			7	7						
Вкупно општина Карпош	6	2			2			4	1						
Вкупно општина Кисела Вода	6	2	1		1			4	4						
Вкупно општина Центар	12	6			6			6	6						
Вкупно општина Чаир	19	8	3	1	4	1		10	10						
Вкупно општина Аеродром	6	2			2	1		3	3						
Вкупно општина Горче Петров	11	5			5			6	6						
Вкупно општина Шуто Оризари	4	1	1					3	3						
Вкупно Скопје	78	33	10	2	21	2	0	0	43	40	0	0	0	0	

Извор: Центар за јавно здравје -Скопје

Табела бр 3. Вработени во ординациите по гинекологија во Скопскиот регион спрема стручната подготовка во 2015 година

ОПШТИНА	вкупно	Медицински работници									Немедицински работници				
		со висока подготовка				останати	со виша подготовка		со средна подготовка		со нижа спрема	вкупно	психолози	социјални работници	останати
		лекари					вкупно	од тоа мед. сестри	вкупно	од тоа мед. сестри					
		вкупно	општа медицина	на спец.	специјалисти	7					8	9	10		
1	2	3	4	5	6	7	8	9	10	11	12	13	14	15	
Вкупно општина Гази Баба	9	4			4				5	2					
Вкупно општина Карпош	11	6			6				5	4					
Вкупно општина Кисела Вода	6	3			3				3	1					
Вкупно општина Центар	44	22	1		21	2			20	11					
Вкупно општина Чаир	19	10			10	1			8	5					
Вкупно општина Ѓорче Петров	10	5			5				5	4					
Вкупно општина Аеродром	6	3			3				3	1					
Вкупно општина Сарај	2	1			1				1	1					
Вкупно .	107	54	1	0	53	3	0	0	50	29	0	0	0	0	0

Извор: Центар за јавно здравје -Скопје

Табела бр 4. Вработени во ординациите по стоматологија во Скопскиот регион спрема стручната подготовка во 2015 година

ОПШТИНА	вкупно	Медицински работници												
	вкупно	со висока подготовка					останати	забари		забни техничари		забни асистенти		останати
		лекари	стоматолози	стоматолози на спец.	стоматолози специјалисти	вкупно		од тоа со виша спрема	вкупно	од тоа со виша спрема	вкупно	од тоа со средна спрема		
1	2	3	4	5	6	7	8	9	10	11	12	13		
Вкупно општина Аеродром	109	60	48		12	7			6		36	36		
Вкупно општина Бутел	21	10	9	0	1	2	0	0	5	0	4	4		
Вкупно општина Чаир	106	60	50		10	4			12	1	30	30	2	
Вкупно општина Центар	515	296	90	11	195	26			66	5	127	127		
Вкупно општина Гази Баба	59	30	26		4	1			6		22	20		
Вкупно општина Ѓорче Петров	53	27	26	1		1			3		22	22	1	
Вкупно општина Кисела Вода	66	36	28		8	4			5	4	21	21		
Вкупно општина Карпош	126	72	46	1	25	8			12	1	34	34	1	
Вкупно општина Шуто Оризари	10	5	5						1		4	4		
Вкупно општина Чучер Сандево	0													
Вкупно општина Илинден	6	3	3								3	3		
Вкупно општина Петровец	4	2	2								2	2		
Вкупно општина Зелениково	2	1	1								1	1		
Вкупно општина Соопште	5	3	3						1		1	1		
Вкупно општина Студеничани	4	3	2		1						1	1		
Вкупно општина Сарај	7	4	4			1					2	2		
Вкупно општина Арачиново	0	0	0	0	0	0	0	0	0	0	0	0	0	
Вкупно Скопје	1093	612	343	13	256	54	0	0	117	11	310	308	4	
Вкупно Скопје јавно здравство	379	210	50	10	150	8			52	1	109	109		
Вкупно	1472	822	393	23	406	62	0	0	169	12	419	417	4	

Извор: Центар за јавно здравје -Скопје

Анализа на амбулантно-поликлиничкиот морбидитет за подрачјето на Скопскиот регион во 2015 година

Амбулантно-поликлинички морбидитет во дејноста општа медицина по субтотали, по општини на Центарот за јавно здравје Скопје за 2015 година

Општини	2015																			Вкупно	
	Субтотали																				
	A00-B99	C00-D48	D50-D89	E00-E90	F00-F99	G00-G99	H00-H59	H60-H95	I00-I99	J00-J99	K00-K93	L00-L99	M00-M99	N00-N99	O00-O99	Q00-Q99	R00-R99	S00-T98	V01-Y98		Z00-Z99
Аеродром	1849	2470	1306	12842	7343	2386	6053	3442	24364	25808	7267	3802	9824	8445	48	87	4111	2541	186	18660	142834
Бутел	286	354	297	2239	1854	365	1036	819	4437	8304	2166	1111	2168	1774	12	13	1583	671	76	4502	34067
Чаир	1660	1901	2160	16540	6295	2413	5160	4066	30569	27102	9098	4573	12632	9047	32	70	7185	2160	142	16525	159330
Центар	2680	3806	1752	16588	8368	3025	6569	3296	35498	25774	8273	3733	11172	10250	28	50	4239	2619	216	15519	163455
Ѓ.Петров	1442	1940	1268	14446	6869	1654	4661	2850	27257	20134	6919	3265	8280	6634	40	65	3826	1939	88	13221	126798
Г.Баба	1342	1626	1170	10371	7302	2108	4756	2861	25121	25297	6874	4156	9911	7728	25	24	4860	2539	197	18459	136727
К.Вода	1387	1436	886	8879	5675	1653	3457	2307	19183	15655	5096	2538	6416	5429	15	30	2782	1940	131	8576	93471
Карпош	1397	2183	1189	10090	4826	1619	4581	2487	22365	19938	5419	3186	6927	6325	28	30	2995	1707	106	10470	107868
Ш.Оризари	141	226	139	1331	1083	252	348	228	4739	2506	679	472	1213	725	1	16	497	242	32	614	15484
Сарај	486	317	986	2619	1597	472	1194	1179	5907	6427	2273	1411	3596	2265	62	12	1919	819	53	6481	40075
Арачиново	140	122	82	848	335	156	285	215	1463	1930	640	325	888	576	1	1	746	222	12	1242	10229
Петровец	220	140	142	1242	1003	239	478	211	2961	2804	834	423	1339	762	36	2	443	279	8	3874	17440
Илинден	245	512	273	3079	1762	560	1003	455	7533	5020	1630	830	2208	1737	6	7	1066	626	38	2614	31204
Студеничани	986	287	462	2014	1569	465	1048	1247	4628	5176	2051	1378	2951	1435	10	6	1453	338	34	2233	29771
Сопиште	74	71	46	643	327	139	217	107	1171	696	313	119	350	294	4	8	292	149	7	1746	6773
Чучер Сандево	19	26	26	114	78	19	114	52	280	476	142	54	187	137	0	0	66	93	6	231	2120
Зелениково	41	129	70	639	411	172	212	87	1867	543	250	152	497	344	2	0	178	149	19	328	6090
Вкупно	14395	17546	12254	104524	56697	17697	41172	25909	219343	193590	59924	31528	80559	63907	350	421	38241	19033	1351	125295	1123736

Анализа на амбулантно-поликлиничкиот морбидитет за подрачјето на Скопскиот регион во 2015 година

Амбулантно-поликлинички морбидитет во дејноста за здравствена заштита на деца по субтотали, по општини на Центарот за јавно здравје Скопје за 2015 година

Општини	2015																			Вкупно	
	Субтотали																				
	A00 - B99	C00-D48	D50-D89	E00-E90	F00-F99	G00-G99	H00-H59	H60-H95	I00-I99	J00-J99	K00-K93	L00-L99	M00-M99	N00-N99	P00-P96	Q00-Q99	R00-R99	S00-T98	V01-Y98		Z00-Z99
Аеродром	836	42	353	478	128	24	775	870	14	14872	918	932	146	347	25	250	1337	155	37	4066	26605
Бутел	132	17	132	35	80	21	407	135	0	4699	261	354	49	126	6	59	422	73	8	1525	8541
Чаир	859	38	1832	698	76	110	1124	1362	18	20096	1558	1686	198	684	87	371	5015	309	53	7305	43479
Центар	312	19	241	200	227	87	733	827	11	15024	550	1024	141	341	26	283	1727	147	24	5726	27670
Г.Петров	242	27	670	700	135	61	996	811	7	15816	1211	1151	211	363	23	524	1217	202	31	3602	28000
Г.Баба	599	20	491	274	122	33	723	843	1	13566	845	890	101	306	13	311	2098	213	93	2433	23975
К.Вода	136	14	181	325	82	112	846	671	6	10685	1249	892	68	299	27	101	572	157	64	3113	19600
Карпош	438	25	282	390	149	60	663	760	7	10790	445	895	275	348	47	454	1126	180	48	4133	21515
Ш.Оризари	109	3	52	76	15	7	164	310	2	6869	382	526	21	64	3	80	534	60	3	1062	10342
Сарај	203	6	301	170	12	26	135	199	3	3437	333	296	44	136	6	39	563	84	22	582	6597
Арачиново	33	0	76	28	1	24	103	96	10	1735	149	122	10	31	5	10	370	61	7	297	3168
Петровец	29	2	46	20	3	2	40	36	2	906	91	86	5	15	1	18	141	6	1	359	1809
Илинден	78	5	123	275	13	8	203	138	7	2575	149	336	28	77	11	46	552	64	14	450	5152
Студеничани	795	8	630	239	12	17	470	1017	7	6483	388	951	14	86	8	58	824	72	30	1254	13363
Сопиште	23	0	24	17	0	4	18	23	2	437	23	20	1	6	2	2	41	15	2	82	742
Чучер Сандево	1	0	0	1	2	0	14	10	0	368	16	30	2	11	0	1	22	8	0	70	556
Зелениково	0	0	0	11	0	0	6	16	1	90	9	20	1	11	0	1	31	2	0	47	246
Вкупно	4825	226	5434	3937	1057	596	7420	8124	98	128448	8577	10211	1315	3251	290	2608	16592	1808	437	36106	241360

Анализа на амбулантно-поликлиничкиот морбидитет за подрачјето на Скопскиот регион во 2015 година

Амбулантно-поликлинички морбидитет во дејноста училишни деца и младина по субтотали, по општини на Центарот за јавно здравје Скопје за 2015 година

Општини	2015																			Вкупно	
	Субтотали																				
	A00-B99	C00-D48	D50-D89	E00-E90	F00-F99	G00-G99	H00-H59	H60-H95	I00-I99	J00-J99	K00-K93	L00-L99	M00-M99	N00-N99	O00-O99	Q00-Q99	R00-R99	S00-T98	V01-Y98		Z00-Z99
Аеродром	881	92	201	260	299	198	882	679	124	12058	971	1184	759	534	0	152	1355	560	43	4380	25612
Бутел	115	30	68	109	157	95	304	144	25	4048	417	512	234	310	3	36	486	221	16	1906	9236
Чаир	690	95	334	267	270	284	973	779	167	10499	849	1399	855	817	3	118	2970	633	44	5344	27390
Центар	1295	89	155	200	356	261	779	528	70	8755	447	1024	585	404	0	83	1002	425	25	3636	20119
Ѓ.Петров	692	132	258	270	416	258	1008	722	147	11785	1049	1434	955	724	3	151	1541	661	37	5092	27335
Г.Баба	625	100	259	192	377	239	1046	900	164	12437	1268	1791	723	898	0	79	1989	708	84	4603	28482
К.Вода	339	49	108	139	300	304	744	469	83	7471	878	822	398	472	2	77	830	410	44	2210	16149
Карпош	1207	114	353	378	436	272	1017	669	169	10363	671	1286	891	754	5	87	1535	549	54	3412	24222
Ш.Оризари	178	16	26	32	89	22	193	127	33	4309	215	478	125	148	0	11	586	135	5	1379	8107
Сарај	274	35	247	51	135	110	286	317	82	3569	343	856	343	356	14	18	627	343	20	1583	9609
Арачиново	46	18	18	21	44	41	107	105	23	1346	141	192	72	97	3	7	340	126	7	365	3119
Петровец	57	17	51	20	38	53	129	65	15	1551	220	168	55	93	5	5	280	72	4	1129	4027
Илинден	121	13	103	75	84	66	211	134	27	2910	310	361	146	155	1	18	648	186	10	843	6422
Студеничани	560	15	314	44	98	127	484	921	38	4385	312	869	139	323	5	14	825	223	23	1322	11041
Сопиште	14	4	10	19	28	22	44	34	9	488	35	79	31	23	1	12	76	45	7	270	1251
Чучер Сандево	7	1	11	3	5	4	15	21	5	265	39	25	14	37	0	0	33	25	0	113	623
Зелениково	10	6	6	3	13	22	46	19	8	175	34	63	20	22	1	1	35	20	3	71	578
Вкупно	7111	826	2522	2083	3145	2378	8268	6633	1189	96414	8199	12543	6345	6167	46	869	15158	5342	426	37658	223322

Амбулантно-поликлинички морбидитет во дејноста на здравствена заштита на жените по субтотали, по општини на Центарот за јавно здравје Скопје за 2015 година

Општини	2015										Вкупно
	Субтотали										
	A00 - B99	C00 - D48	I00 - I99	N00 - N99	O00 - O99	Q00 - Q99	R00 - R99	S00 - T98	V01 - Y98	Z00 - Z99	
Аеродром	1377	308	0	1376	307	1	0	0	0	1543	4912
Чаир	1904	920	49	10652	3109	0	45	2	0	7787	24468
Центар	1445	2568	10	20709	3297	83	55	0	0	17644	45811
Ѓ.Петров	474	197	1	2106	727	1	0	1	0	2858	6365
Г.Баба	58	322	0	5181	530	18	27	1	0	1884	8021
К.Вода	101	276	0	2111	147	0	2	0	0	469	3106
Карпош	399	621	1	4682	947	4	3	1	0	4523	11181
Сарај	11	30	1	652	73	0	15	0	0	538	1320
Вкупно	5769	5242	62	47469	9137	107	147	5	0	37246	105184

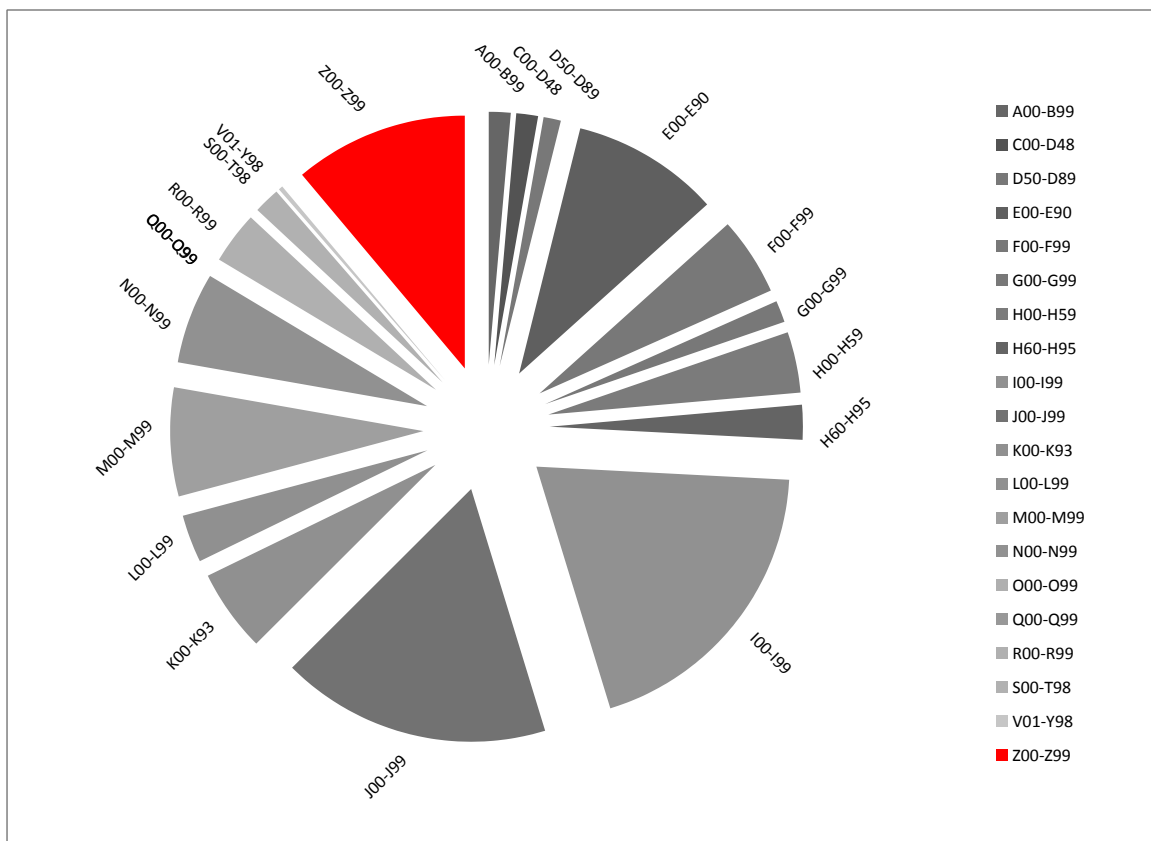
Анализа на амбулантно-поликлиничкиот морбидитет за подрачјето на Скопскиот регион во 2015 година

Амбулантно-поликлинички морбидитет во дејноста стоматологија по субтотали, по општини на Центарот за јавно здравје Скопје за 2015 година

Општини	Вкупно Мажи	Вкупно Жени	Вкупно М+Ж
Аеродром	21380	23891	45271
Бутел	4071	4823	8894
Чаир	33220	35926	69146
Центар	83306	88772	172078
Г.Баба	23224	25385	48609
Г.Петров	28210	28132.01	56342.01
К.Вода	16879	17777	34656
Карпош	38896	39175	78071
Ш.Оризари	6824	7010	13834
Сарај	158	224	382
Илинден	841	913	1754
Сопиште	732	779	1511
Студеничани	3614	4725	8339
Зелениково	359	361	720
Чучер Сандево	0	0	0
Петровец	1149	1518	2667
Арачиново	0	0	0
Вкупно	262863	279411.01	542274

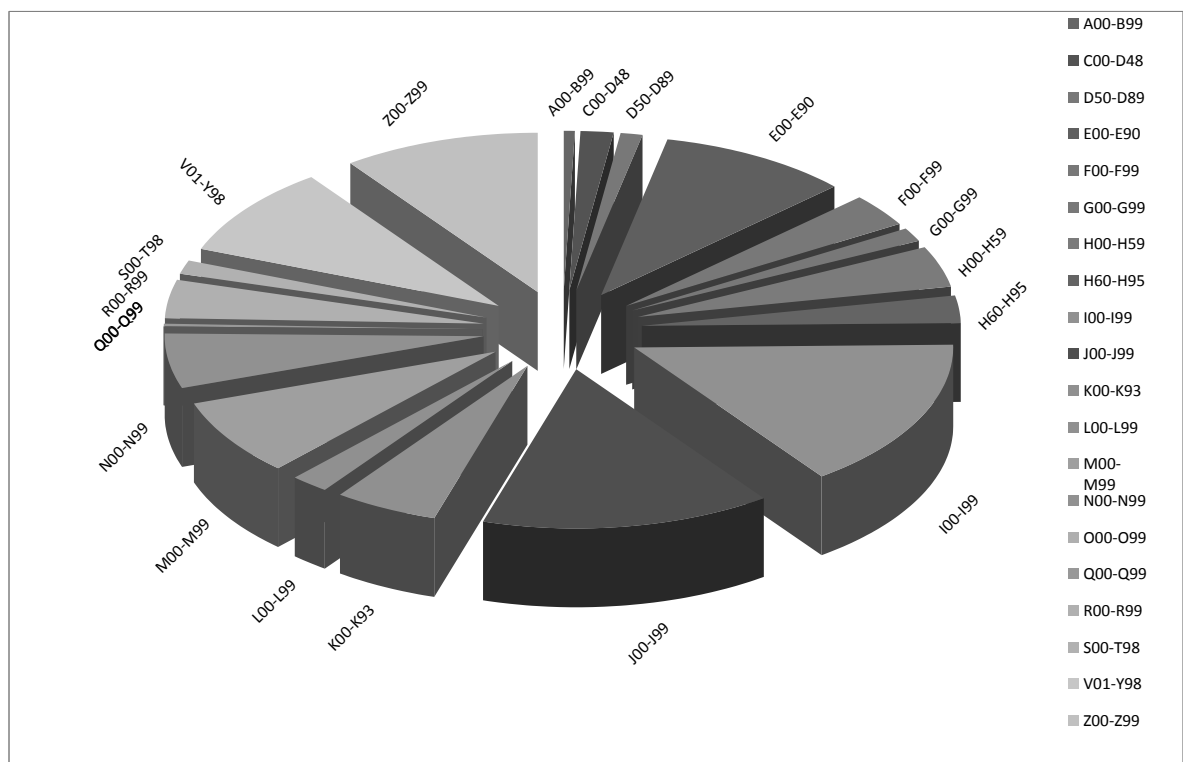
Табела 5. Утврдени заболувања во дејноста општа медицина на подрачјето на Скопје во 2015 година

	A00-B99	C00-D48	D50-D89	E00-E90	F00-F99	G00-G99	H00-H59	H60-H95	I00-I99	J00-J99	K00-K93	L00-L99	M00-M99	N00-N99	O00-O99	Q00-Q99	R00-R99	S00-T98	V01-Y98	Z00-Z99
2015	14395	17546	12254	104524	56697	17697	41172	25909	219343	193590	59924	31528	80559	63907	350	421	38241	19033	1351	125295



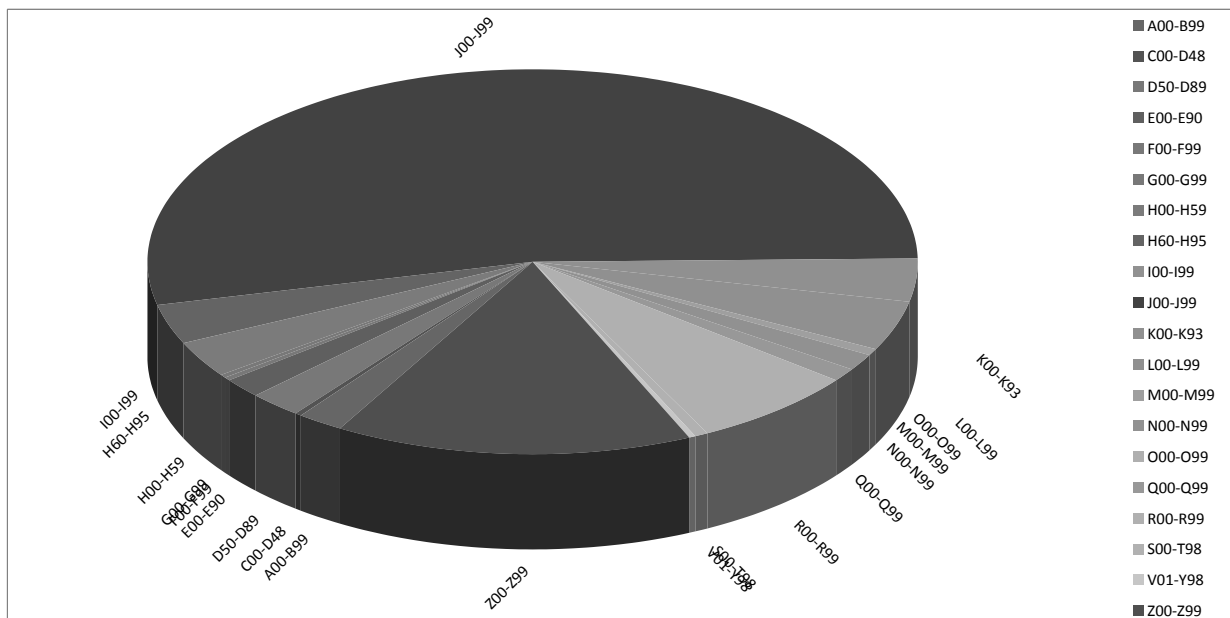
Табела 5а Утврдени заболувања во дејноста медицина на труд на подрачјето на Скопје во 2015 година

	A00-B99	C00-D48	D50-D89	E00-E90	F00-F99	G00-G99	H00-H59	H60-H95	I00-I99	J00-J99	K00-K93	L00-L99	M00-M99	N00-N99	O00-O99	Q00-Q99	R00-R99	S00-T98	V01-Y98	Z00-Z99
2015	75	189	158	1157	433	161	510	321	1870	1826	646	228	942	691	2	11	501	159	1108	1229



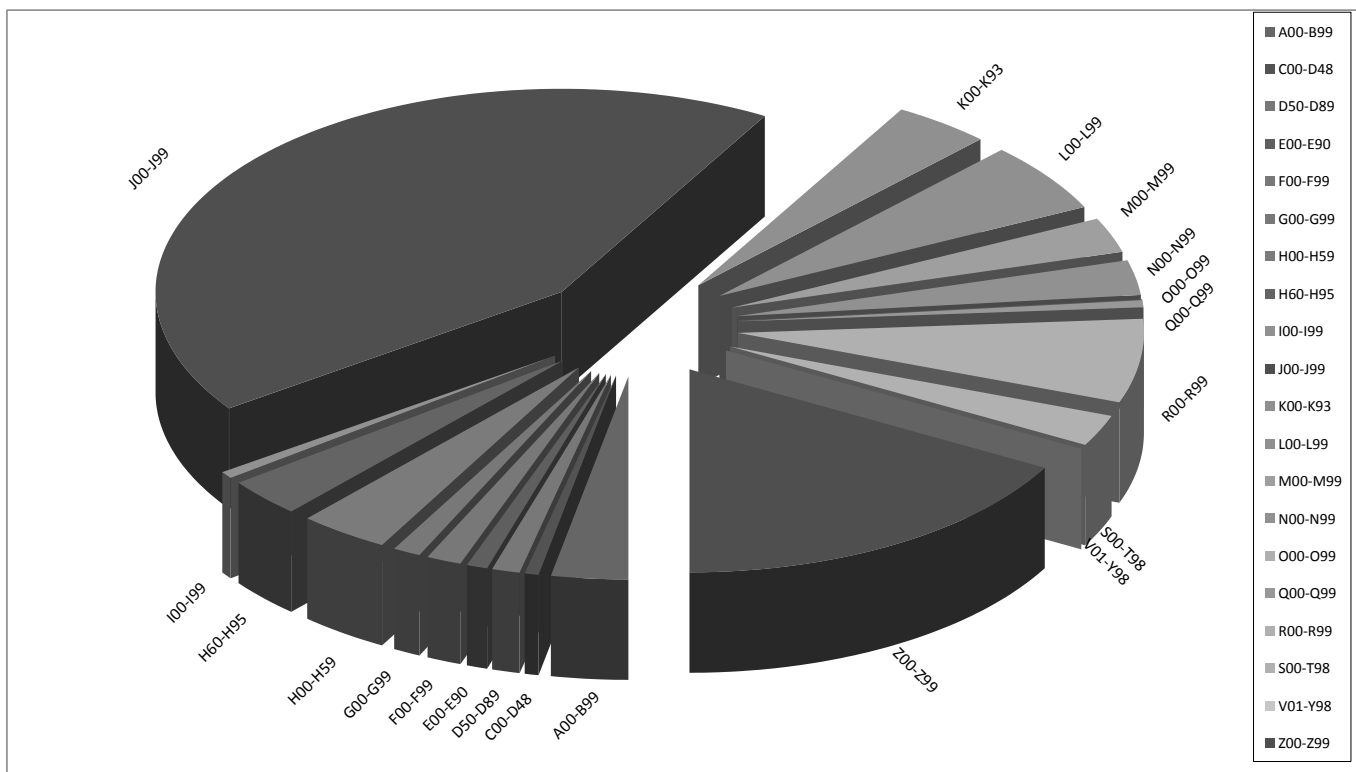
Табела 6 Утврдени заболувања во дејноста зз на деца на подрачјето на Скопје во 2015 година

	A00-B99	C00-D48	D50-D89	E00-E90	F00-F99	G00-G99	H00-H59	H60-H95	I00-I99	J00-J99	K00-K93	L00-L99	M00-M99	N00-N99	O00-O99	Q00-Q99	R00-R99	S00-T98	V01-Y98	Z00-Z99
2015	4825	226	5434	3937	1057	596	7420	8124	98	128448	8577	10211	1315	3251	290	2608	16592	1808	437	36106



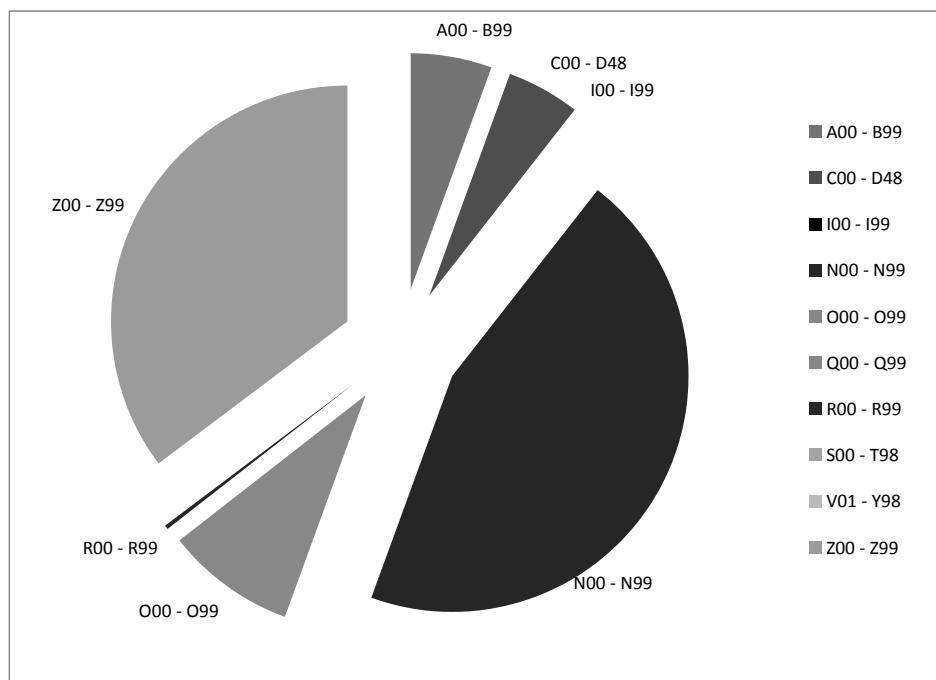
Табела 7 Утврдени заболувања во дејноста зз на училишни деца на подрачјето на Скопје во 2015 година

	A00-B99	C00-D48	D50-D89	E00-E90	F00-F99	G00-G99	H00-H59	H60-H95	I00-I99	J00-J99	K00-K93	L00-L99	M00-M99	N00-N99	O00-O99	Q00-Q99	R00-R99	S00-T98	V01-Y98	Z00-Z99
2015	7111	826	2522	2083	3145	2378	8268	6633	1189	96414	8199	12543	6345	6167	46	869	15158	5342	426	37658



Табела 8 Утврдени заболувања во дејноста зз на жени на подрачјето на Скопје во 2015 година

	A00 - B99	C00 - D48	I00 - I99	N00 - N99	O00 - O99	Q00 - Q99	R00 - R99	S00 - T98	V01 - Y98	Z00 - Z99
2015	5769	5242	62	47469	9137	107	147	5	0	37246



Анализа на амбулантно-поликлиничкиот морбидитет за подрачјето на Скопскиот регион во 2015 година

Табела 5 а Утврдени заболувања во дејноста зз на возрасни во 2015 година																		
Ред. Број	Заболувања и состојби	шифра по МКБ - 10	Проце нти	Вкупно 20-75+		20-24г.		25-34г.		35-44г.		45-54г.		55-64г.		65-74г.		
				м+ж	м	ж	м	ж	м	ж	м	ж	м	ж	м	ж		
1	2	3		4	5	6	7	8	9	10	11	12	13	14	15	16	17	
145	Акутна ревматична треска	I00-I02	0.01	86	24	62	0	0	5	2	5	9	0	14	7	20	6	11
146	Хронична ревматична срцева болест	I05-I09	0.16	1763	629	1134	0	0	17	11	45	67	125	210	188	367	151	279
147	Есенцијална (примарна) хипертензија	I10	14.70	159431	61132	98299	48	51	891	895	3601	4640	8577	14480	17125	29345	18728	29812
148	Други хипертензивни болести	I11-I15	0.11	1236	515	721	0	1	8	1	16	23	64	91	159	169	154	255
149	Акутен миокарден инфаркт	I21-I22	0.12	1299	877	422	0	0	10	3	43	27	195	52	276	130	240	122
150	Други исхемични болести на срцето	I20,I23-I25	0.95	10273	5913	4360	2	4	83	56	296	200	901	535	1745	1148	1807	1365
151	Пулмонална емболија	I26	0.03	342	130	212	0	0	6	22	32	31	19	41	23	56	36	44
152	Заболување на спроводливоста и кардијални аритмии	I44-I49	0.96	10367	4261	6106	12	42	150	342	273	590	412	773	948	1158	1357	1692
153	Срцева слабост	I50	0.34	3728	1749	1979	0	2	7	9	51	50	162	150	402	401	614	626
154	Други срцеви болести	I27-I43,I51-I52	0.62	6738	3144	3594	1	6	44	35	74	96	266	214	537	513	958	1057
155	Интракранијално крвање	I60-I62	0.03	301	164	137	0	0	2	4	15	4	21	18	53	41	46	43
156	Церебрален инфаркт	I63	0.18	1935	1121	814	0	0	3	6	46	14	79	59	301	176	374	275
157	Шлог, неозначен како хеморагичен или инфаркт	I64	0.10	1119	618	501	0	0	4	2	6	7	46	21	157	81	214	210
158	Други цереброваскуларни болести	I65-I69	0.31	3409	1803	1606	0	0	9	16	27	40	113	125	502	349	634	559
159	Атеросклероза	I70	0.08	814	506	308	0	0	8	3	12	6	37	45	152	80	157	71
160	Други периферни васкуларни болести	I73	0.17	1844	783	1061	1	7	22	41	32	80	60	142	213	255	237	260
161	Артериска емболија и тромбоза	I74	0.02	172	104	68	0	0	6	2	5	4	15	7	19	15	31	25
162	Други болести на артерии, артериоли и капилари	I71-I72,I77-I79	0.08	879	513	366	1	3	12	21	30	31	61	49	145	99	155	95
163	Флебит, тромбофлебит, венска емболија и тромбоза	I80-I82	0.55	5989	2185	3804	1	11	116	217	243	369	290	571	449	857	610	1036
164	Варикозни вени на долните екстремитети	I83	0.29	3199	965	2234	3	4	72	167	110	293	128	368	236	518	264	566
165	Хемороиди	I84	0.21	2252	1179	1073	18	25	212	174	264	185	218	242	238	214	147	162
166	Други болести на циркулаторниот систем	I85-I99	0.20	2167	724	1443	6	13	103	252	98	280	113	221	120	322	145	212
СУБТОТАЛ - ГЛАВА IX		I00-I99	20.23	219343	89039	130304	93	169	1790	2281	5324	7046	11902	18428	23995	36314	27065	38777

Анализа на амбулантно-поликлиничкиот морбидитет за подрачјето на Скопскиот регион во 2015 година

Ред. Број	Заболувања и состојби	шифра по МКБ - 10	Проценти	Вкупно 20-75+ м+ж	Вкупно		20-24г.		25-34г.		35-44г.		45-54г.		55-64г.		65-74г.	
					м	ж	м	ж	м	ж	м	ж	м	ж	м	ж	м	ж
					4	5	6	7	8	9	10	11	12	13	14	15	16	17
167	Акутен фарингит и акутен тонзилит	J02-J03	6.42	69597	28152	41445	1205	1409	6757	10361	6523	9739	5006	7692	4329	6766	2898	3786
168	Акутен ларингит и трахеит	J04	1.54	16682	5795	10887	167	225	1029	1967	1162	2499	1126	2197	1037	2158	854	1297
169	Други акутни горнореспираторни инфекции	J00-J01,J05-J06	2.52	27316	10626	16690	496	666	2686	4201	2437	4028	1865	3066	1563	2699	1036	1476
170	Инфлуенца	J10-J11	0.29	3190	1291	1899	34	29	254	366	312	476	261	444	247	359	107	161
171	Пневмонија	J12-J18	0.53	5737	2448	3289	53	62	337	411	345	508	355	594	521	764	492	513
172	Акутен бронхит и акутен бронхиолит	J20-J21	2.22	24052	8896	15156	220	273	1420	2347	1664	2994	1648	3048	1672	3171	1377	2098
173	Хроничен синусит	J32	0.36	3872	1510	2362	42	35	351	471	380	568	295	529	223	468	151	216
174	Други болести на носот и на назалните синуси	J30-J31,J33-J34	1.16	12604	4932	7672	155	196	1268	1671	1108	1852	805	1540	717	1361	601	793
175	Хронична болест на тонзилите и аденоидите	J35	0.06	688	312	376	20	29	93	135	95	88	44	52	24	52	19	14
176	Други болести на горно респираторниот тракт	J36-J39	0.08	831	310	521	6	3	60	101	62	92	53	115	58	131	49	45
177	Бронхит, емфизем и други хронични опструктивни пулмонални болести	J40-J44	2.14	23203	9239	13964	33	37	393	628	764	1519	1178	2528	2251	3883	2621	3239
178	Астма	J45-J46	0.30	3303	1155	2148	34	20	189	265	188	395	129	398	281	581	195	308
179	Бронхиектазија	J47	0.03	336	158	178	0	0	3	8	9	9	18	24	48	35	33	63
180	Пневмококиоза	J60-J64	0.00	27	10	17	0	0	1	2	1	3	1	2	3	4	2	5
181	Пневмококиоза придружена со туберкулоза	J65	0.00	6	2	4	0	0	0	0	1	0	0	3	0	1	0	0
182	Други болести на респираторниот систем	J22, J66-J99	0.20	2146	859	1287	4	8	104	114	86	176	121	282	205	316	186	240
	СУБТОТАЛ - ГЛАВА X	J00-J99	17.85	193590	75695	117895	2469	2992	14945	23048	15137	24946	12905	22514	13179	22749	10621	14254

Анализа на амбулантно-поликлиничкиот морбидитет за подрачјето на Скопскиот регион во 2015 година

Табела 5 в Утврдени заболувања во дејноста зз на возрастни во 2015 година																				
Ред. Број	Заболувања и состојби	шифра по МКБ - 10	Процент	Вкупно 20-75+ м+ж	Вкупно		20-24г.		25-34г.		35-44г.		45-54г.		55-64г.		65-74г.		75+г.	
					м	ж	м	ж	м	ж	м	ж	м	ж	м	ж	м	ж	м	ж
1	2	3			4	5	6	7	8	9	10	11	12	13	14	15	16	17	18	19
183	Дентален карисес	K02	0.00	34	16	18	0	0	2	4	3	3	4	5	3	3	3	2	1	1
184	Други заболувања на забите и на потпорните структури	K00-K01,K03- K08	0.08	912	390	522	30	22	83	117	75	125	75	101	68	90	42	53	17	14
185	Други болести на усната празнина, на плунковите жлезди и вилиците	K09-K14	0.07	735	286	449	8	7	58	101	55	72	33	82	54	99	51	58	27	30
186	Гастричен и дуоденален улкус	K25-K27	0.57	6158	2423	3735	27	21	264	345	299	602	441	773	552	809	488	682	352	503
187	Гастрит и дуоденит	K29	2.06	22328	8152	14176	127	209	1136	1745	1249	2268	1351	2652	1672	3076	1551	2602	1066	1624
188	Други болести на езофагусот, желудникот и дуоденумот	K20-K23,K28, K30-K31	1.03	11175	4227	6948	61	94	552	787	701	1100	703	1374	936	1525	771	1312	503	756
189	Болести на апендиксот	K35-K38	0.02	253	116	137	7	13	35	39	27	31	20	20	13	18	5	13	9	3
190	Ингинална хернија	K40	0.15	1579	1348	231	28	9	165	36	151	43	218	45	296	45	303	34	187	19
191	Друга хернија	K41-K46	0.08	862	341	521	2	1	43	79	71	114	45	94	97	117	68	79	15	37
192	Кронова болест и улцеративен колит	K50-K51	0.09	981	544	437	26	9	92	41	124	85	113	80	71	97	84	83	34	42
193	Паралитичен илеус и црвена опструкција без хернија	K56	0.01	82	37	45	0	0	4	5	7	3	8	13	9	6	4	4	4	16
194	Дивертикуларна болест на цревето	K57	0.01	78	26	52	0	0	0	1	4	0	5	5	12	8	17	4	4	17
195	Токсичен мегалоколон	K59.3	0.00	8	6	2	0	0	5	0	0	0	1	1	0	0	0	0	0	1
196	Други болести на цревата и перитонеумот	K52-K55,K58- K67	0.77	8380	3500	4880	146	130	933	1215	692	882	517	829	477	829	407	608	328	387
197	Алкохолна болест на црниот дроб	K70	0.02	263	203	60	0	0	2	3	15	8	30	8	82	20	47	18	27	3
198	Токсична болест на црниот дроб	K71	0.01	71	33	38	0	0	13	15	7	5	1	6	4	6	1	5	7	1
199	Други болести на црниот дроб	K72-K77	0.17	1838	1010	828	7	6	186	56	233	102	188	196	227	240	125	185	44	43
200	Холелитијаза и холецистит	K80-K81	0.30	3233	1074	2159	3	8	109	268	223	403	182	471	218	482	223	326	116	201
201	Аутен панкреатит и други болести на панкреасот	K85-K86	0.04	458	279	179	0	1	21	13	24	24	61	28	77	32	67	39	29	42
202	Други болести на дигестивниот систем	K82-K83,K87- K93	0.05	496	228	268	4	1	31	41	42	39	24	38	42	53	43	58	42	38
	СУБТОТАЛ - ГЛАВА XI	K00-K93	5.53	59924	24239	35685	476	531	3734	4911	4002	5909	4015	6816	4907	7562	4293	6178	2812	3778

Табела 6а. Утврдени заболувања во дејноста за здравствена заштита на деца во 2015 година

Ред. Бр.	Заболувања и состојби	Шифра по МКВ - 10	Проц	Вкупно 0-6	В к у п н о		до 2 мес.		од 3 - 5 мес.		од 6 - 11 м.		од 1 - 2 год.		од 3 - 4 год.		од 5 - 6 год.	
					м+ж	м	ж	м	ж	м	ж	м	ж	м	ж	м	ж	м
1	2	3			4	5	6	7	8	9	10	11	12	13	14	15	16	17
125	Акутен фарингит и акутен тонзилит	J02-J03	26.0	62596	33172	29424	594	481	1025	948	3022	2681	10470	9216	10143	9085	7918	7013
126	Акутен ларингит и трахеит	J04	4.3	10304	5734	4570	79	53	185	141	526	406	2034	1700	1673	1297	1237	973
127	Други акутни горнореспираторни инфекции	J00-J01,J05-J06	10.9	26325	13778	12547	619	562	913	803	1863	1723	4438	4054	3530	3188	2415	2217
128	Инфлуенца	J10-J11	0.1	226	115	111	3	1	1	3	10	8	39	38	36	30	26	31
129	Пневмонија	J12-J18	1.3	3228	1732	1496	31	22	90	51	226	196	634	534	470	390	281	303
130	Акутен бронхит и акутен бронхиолит	J20-J21	8.1	19491	10661	8830	224	127	531	365	1506	1088	3804	3135	2749	2450	1847	1665
131	Хроничен синусит	J32	0.0	24	17	7	0	0	0	0	1	0	2	2	9	3	5	2
132	Други болести на носот и на назалните синуси	J30-J31,J33-J34	1.2	2920	1621	1299	8	2	6	5	40	26	363	311	584	489	620	466
133	Хронична болест на тонзилите и аденоидите	J35	0.6	1473	887	586	0	0	1	0	3	4	172	94	334	268	377	220
134	Други болести на горниот респираторен тракт	J36-J39	0.1	128	74	54	1	0	3	1	6	2	14	12	34	20	16	19
135	Бронхит, емфизем и други други хронични опструктивни пулмонални болести	J40-J44	0.5	1179	724	455	2	2	19	11	63	30	248	147	228	167	164	98
136	Астма	J45-J46	0.2	399	245	154	0	0	0	0	3	1	30	22	81	45	131	86
137	Бронхиектазија	J47	0.0	1	1	0	0	0	0	0	0	0	0	0	0	0	1	0
138	Други болести на респираторниот систем	J22,J60-J99	0.1	154	75	79	3	2	6	3	8	9	24	34	22	19	12	12
	СУБТОТАЛ - ГЛАВА X	J00-J99	53.3	128448	68836	59612	1564	1252	2780	2331	7277	6174	22272	19299	19893	17451	15050	13105

Табела 6б. Утврдени заболувања во дејноста за здравствена заштита на деца во 2015 година

Ред. Бр.	Заболувања и состојби	Шифра по МКВ - 10	Проц	Вкупно 0-6	В к у п н о		до 2 мес.		од 3 - 5 мес.		од 6 - 11 м.		од 1 - 2 год.		од 3 - 4 год.		од 5 - 6 год.	
					м+ж	м	ж	м	ж	м	ж	м	ж	м	ж	м	ж	
1	2	3			4	5	6	7	8	9	10	11	12	13	14	15	16	17
152	Инфекции на кожата и поткожното ткиво	L00-L08	0.77	1846	1029	817	58	44	57	50	103	76	297	260	278	214	236	173
153	Дерматит и егзем	L20-L30	2.78	6708	3378	3330	237	204	243	249	500	483	1149	1084	684	755	565	555
154	Псоријаза	K40	0.03	67	32	35	6	1	1	2	6	3	6	13	10	6	3	10
155	Уртикарија	L50	0.55	1332	712	620	10	7	17	25	70	51	263	219	206	187	146	131
156	Аболувања на кожните додатоци	L60-L75	0.08	184	107	77	5	1	5	2	7	6	31	21	24	25	35	22
157	Други заболувања на кожата и поткожното ткиво	L10-L19,L31-L39, L41-L49, L51-L59, L80-L99	0.03	74	37	37	1	0	2	2	2	0	6	10	13	8	13	17
	СУБТОТАЛ - ГЛАВА XII	L00-L99	4.24	10211	5295	4916	317	257	325	330	688	619	1752	1607	1215	1195	998	908

Табела бв. Утврдени заболувања во дејноста за здравствена заштита на деца во 2015 година

Ред. Бр.	Заболувања и состојби	Шифра по МКВ - 10	Проц.	Вкупно 0-6	В к у п н о		до 2 мес.		од 3 - 5 мес.		од 6 - 11 м.		од 1 - 2 год.		од 3 - 4 год.		од 5 - 6 год.	
					м+ж	м	ж	м	ж	м	ж	м	ж	м	ж	м	ж	м
1	2	3			4	5	6	7	8	9	10	11	12	13	14	15	16	17
139	Дентален кариес	K02	0.02	38	16	22	0	0	0	0	2	0	5	4	3	9	6	9
140	Други заболувања на забите и потпорните структури	K00-K01,K03-K08	0.2	486	255	231	8	3	17	21	73	62	110	96	22	24	25	25
141	Други болести на усната празнина, плунковните жлезди и на вилиците	K09-K14	0.48	1164	621	543	22	33	22	23	55	46	306	237	137	136	79	68
142	Гастричен и дуоденален улкус	K25-K27	0.01	14	12	2	1	0	0	0	0	0	2	1	7	1	2	0
143	Други болести на езофагусот, желудникот и дуоденумот	K20-K23,K28-K31	0.65	1566	841	725	21	23	47	35	141	84	337	312	169	143	126	128
144	Болести на апендиксот	K35-K38	0.01	23	13	10	0	0	0	0	0	0	3	1	2	4	8	5
145	Ингинална хернија	K40	0.15	367	301	66	43	7	30	2	36	5	97	18	61	15	34	19
146	Друга хернија	K41-K46	0.05	113	67	46	23	5	15	6	8	5	14	18	4	8	3	4
147	Shon - ова болест и улцеративен колит	K50-K51	0	4	2	2	0	0	0	0	0	0	1	0	1	0	0	2
148	Паралитичен илеус и цревна опструкција без хернија	K56	0.02	38	20	18	0	0	0	2	2	4	10	10	5	1	3	1
149	Други болести на црвата и перитонеумот	K52-K55,K57-K67	1.95	4696	2476	2220	54	58	77	62	350	296	1000	967	609	509	386	328
150	Акутен панкреатит и други болести на панкреасот	K85-K86	0.01	13	9	4	0	0	0	0	0	0	7	0	2	1	0	3
151	Други болести на дигестивниот систем	K71-K77, K80-K83, K87-K93	0.02	55	21	34	4	1	2	0	2	2	3	14	5	7	5	10
	СУБТОТАЛ - ГЛАВА XI	K00-K93	3.56	8577	4654	3923	176	130	210	151	669	504	1895	1678	1027	858	677	602

Табела 7а. Утврдени заболувања во дејноста за здравствена заштита на училишни деца и младина во 2015 година

Ред. Број	Заболувања и состојби	шифра по МКБ - 10	Проценти	Вкупно 6-24 м+ж	Вкупно		до 7 г.		7 - 9 г.		10 - 14 г.		15 - 19 г.		20 - 24 г.	
					м	ж	м	ж	м	ж	м	ж	м	ж		
1	2	3			4	5	6	7	8	9	10	11	12	13	14	15
185	Акутен фарингит и акутен тонзилит	J02-J03	23.09	51473	25569	25904	0	0	7443	7481	9444	8917	6103	6138	2579	3368
186	Акутен ларингит и трахеит	J04	3.08	6862	3501	3361	0	0	1070	885	1382	1097	706	795	343	584
187	Други акутни горнореспираторни инфекции	J00-J01,J05-J06	7.26	16187	7907	8280	0	0	2048	1967	2887	2746	2068	2276	904	1291
188	Инфлуенца	J10-J11	0.51	1143	613	530	0	0	116	105	228	196	173	146	96	83
189	Пневмонија	J12-J18	0.71	1583	824	759	0	0	242	207	268	260	183	163	131	129
190	Акутен бронхит и акутен бронхиолит	J20-J21	4.32	9636	5042	4594	0	0	1573	1320	1861	1546	1096	1012	512	716
191	Хроничен синусит	J32	0.23	513	261	252	0	0	22	21	55	64	97	74	87	93
192	Други болести на носот и на назалните синуси	J30-J31,J33-J34	2.38	5301	2799	2502	0	0	709	560	1019	752	658	653	413	537
193	Хронична болест на тонзилите и аденоидите	J35	0.51	1132	596	536	0	0	255	178	221	181	81	110	39	67
194	Други болести на горно респираторниот тракт	J36-J39	0.06	130	66	64	0	0	12	12	19	15	17	21	18	16
195	Бронхит, емфизем и други хронични опструктивни пулмонални болести	J40-J44	0.49	1101	614	487	0	0	172	123	219	112	133	133	90	119
196	Астма	J45-J46	0.54	1202	794	408	0	0	217	123	323	126	153	98	101	61
197	Бронхиектазија	J47	0.00	4	3	1	0	0	2	1	1	0	0	0	0	0
198	Други болести на респираторниот систем	J22, J60-J99	0.07	147	70	77	0	0	14	11	10	16	29	21	17	29
	СУБТОТАЛ - ГЛАВА X	J00-J99	43.26	96414	48659	47755	0	0	13895	12994	17937	16028	11497	11640	5330	7093

Табела 7б. Утврдени заболувања во дејноста за здравствена заштита на училишни деца и младина во 2015 година

Ред. Број	Заболувања и состојби	шифра по МКБ - 10	Проценти	Вкупно 6-24 м+ж	Вкупно		до 7 г.		7 - 9 г.		10 - 14 г.		15 - 19 г.		20 - 24 г.	
					м	ж	м	ж	м	ж	м	ж	м	ж		
1	2	3			4	5	6	7	8	9	10	11	12	13	14	15
217	Инфекции на кожата ина поткожното ткиво	L00-L08	0.95	2109	1027	1082	0	0	192	191	277	280	286	314	272	297
218	Дерматит и егзем	L20-L30	2.50	5570	2407	3163	0	0	603	569	718	880	580	875	506	839
219	Псориаза	L40	0.08	180	77	103	0	0	15	14	16	36	17	31	29	22
220	Уртикарија	L50	0.67	1483	659	824	0	0	132	164	226	232	175	205	126	223
221	Заболувања на кожните додатоци	L60-L75	0.71	1592	690	902	0	0	32	29	156	182	325	342	177	349
222	Други болести на кожата ина поткожното ткиво	L10-L14,L41-L45, L51-L	0.72	1609	680	929	0	0	62	70	153	198	250	316	215	345
	СУБТОТАЛ - ГЛАВА XII	L00-L99	5.63	12543	5540	7003	0	0	1036	1037	1546	1808	1633	2083	1325	2075

Табела 7в. Утврдени заболувања во дејноста за здравствена заштита на училишни деца и младина во 2015 година

Ред. Број	Заболувања и состојби	шифра по МКБ - 10	Проценти	Вкупно 6-24 м+ж	Вкупно		до 7 г.		7 - 9 г.		10 - 14 г.		15 - 19 г.		20 - 24 г.	
					м	ж	м	ж	м	ж	м	ж	м	ж	м	ж
1	2	3			4	5	6	7	8	9	10	11	12	13	14	15
199	Дентален кариес	K02	0	0	0	0	0	0	0	0	0	0	0	0	0	0
200	Други заболувања на забите и на потпорните структури	K00-K01,K03- K08	0	0	0	0	0	0	0	0	0	0	0	0	0	0
201	Други болести на усната празнина, на плунковите жлезди и вилиците	K09-K14	0	0	0	0	0	0	0	0	0	0	0	0	0	0
202	Гастричен и дуоденален улкус	K25-K27	0	0	0	0	0	0	0	0	0	0	0	0	0	0
203	Гастрит и дуоденит	K29	0.8	1742	616	1126	0	0	21	42	102	152	253	432	240	500
204	Други болести на езофагусот, желудникот и дуоденумот	K20-K23,K28, K30-K31	0.5	1202	557	645	0	0	119	117	163	166	158	205	117	157
205	Болести на апендиксот	K35-K38	0.1	173	78	95	0	0	14	14	24	27	16	33	24	21
206	Ингвинална хернија	K40	0.1	193	150	43	0	0	29	16	30	10	34	3	57	14
207	Друга хернија	K41-K46	0.0	55	33	22	0	0	6	6	9	4	12	3	6	9
208	Кронова болест и улцеративен колит	K50-K51	0.0	75	49	26	0	0	0	2	3	5	7	8	39	11
209	Паралитичен илеус и цревна опструкција без хернија	K56	0.0	1	0	1	0	0	0	1	0	0	0	0	0	0
210	Дивертикуларна болест на цревата	K57	0.0	42	18	24	0	0	2	1	2	7	9	13	5	3
211	Други болести на цревата и перитонеумот	K52-K55,K58- K67	2.0	4443	2445	1998	0	0	508	446	786	568	817	643	334	341
212	Алкохолна болест на црниот дроб	K70	0.0	9	4	5	0	0	2	0	0	1	0	0	2	4
213	Други болести на црниот дроб	K71-K77	0.1	112	76	36	0	0	5	2	5	8	33	11	33	15
214	Холелитијаза и холецистит	K80-K81	0.0	51	15	36	0	0	2	0	2	0	6	6	5	30
215	Аутен панкреатит и други болести на панкреасот	K85-K86	0.0	40	17	23	0	0	5	7	9	10	2	3	1	3
216	Други болести на дигестивниот систем	K82-K83,K87- K93	0.0	61	28	33	0	0	12	1	8	17	4	8	4	7
	СУБТОТАЛ - ГЛАВА XI	K00-K93	3.7	8199	4086	4113	0	0	725	655	1143	975	1351	1368	867	1115

Табела 86. Утврдени заболувања во дејноста за здравствена заштита на жени во 2015 година

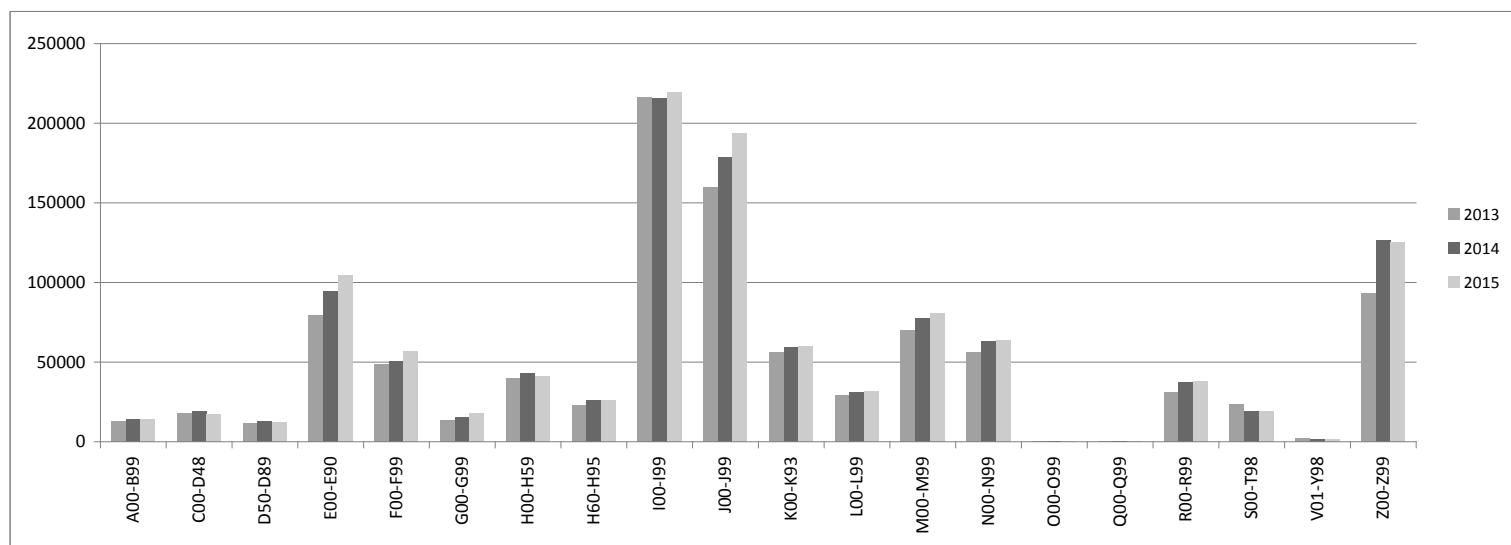
1	2	Заболувања - состојби	шифра по МКБ - 10	Процент	Вкупно 14-75+		Vozrasni grupi						
					4	5	do 14	15-24	25-34	35-44	45-49	50-54	55-64
3	4	5	6	7	8	9	10	11	12	13			
69	Ектопична бременост	O00	0.1	57	0	6	35	16	0	0	0	0	0
70	Хидатидна мола	O01	0.0	20	0	3	14	3	0	0	0	0	0
71	Спонтан абортус	O03	0.2	255	0	41	147	64	3	0	0	0	0
72	Медицински абортус	O04	0.1	155	0	22	72	60	1	0	0	0	0
73	Други бремености што завршуваат со абортус	O02,O05-O08	0.4	463	0	73	268	119	3	0	0	0	0
74	Еклампсија	O15	0.0	2	0	0	2	0	0	0	0	0	0
75	Едем, протеинурија и хипертензивни заболувања при бременост, породување и пуерпериум	O10-O14,O16	0.1	136	0	19	77	39	1	0	0	0	0
76	Прекумерно повраќање при бременост	O21	0.3	304	0	81	190	33	0	0	0	0	0
77	Венски компликации во бременоста	O22	0.1	117	0	11	85	21	0	0	0	0	0
78	Инфекции на генитоуринариот тракт во бременоста	O23	0.9	918	2	297	490	127	2	0	0	0	0
79	Плацента превија, предвремено одлепување на плацентата и предпородилно крварење	O44-O46	0.0	33	0	0	25	6	2	0	0	0	0
80	Друга грижа за мајката во врска со фетусот и амнионска празнина и можни породилни проблеми	O30-O43,O47-O48	1.2	1275	2	187	847	233	6	0	0	0	0
81	Попречно раѓање	O64-O66	0.0	6	0	0	4	2	0	0	0	0	0
82	Постпартусно крварење	O72	0.0	7	0	0	7	0	0	0	0	0	0
83	Единечно спонтано породување	O80	1.7	1793	1	314	1218	254	6	0	0	0	0
84	Други компликации на бременоста и породувањето	O20,O24-O29, O60-O63,O67-O71, O73-O75,O81-O84	3.1	3201	4	395	2153	619	30	0	0	0	0
85	Пуерперална сепса	O85	0.0	0	0	0	0	0	0	0	0	0	0
86	Компликации поврзани главно со пуерпериумот и други акушерски состојби неklasифицирани на друго место	O86-O99	0.3	360	0	82	207	64	7	0	0	0	0
СУБТОТАЛ- ГЛАВА XV			000 - 099	8.692	9102	9	1531	5841	1660	61	0	0	0

Табела 8в. Утврдени заболувања во дејноста за здравствена заштита на жени во 2015 година

1	Заболувања - состојби	шифра по МКБ - 10	Процент	Вкупно 14-75+	Vozrasni grupi								
					do 14	15-24	25-34	35-44	45-49	50-54	55-64	65-74	75 i >
2	3	4	5	6	7	8	9	10	11	12	13		
	Вкупно (I - XIX, XXI)	A00-T98, Z00-Z99	100	104712	207	14114	41282	24890	8923	5354	5961	3193	788
	Вкупно (I - XIX)	A00 - T98	64.6	67647	149	7860	24095	17537	6778	3950	4277	2374	627
1	Туберкулоза на генитоуринарниот систем	A18.1+	0	0	0	0	0	0	0	0	0	0	0
2	Конгенитален сифилис	A50	0	0	0	0	0	0	0	0	0	0	0
3	Ран сифилис	A51	0	0	0	0	0	0	0	0	0	0	0
4	Друг сифилис	A52-A53	0	0	0	0	0	0	0	0	0	0	0
5	Гонококна инфекција	A54	0.01	6	0	2	2	1	0	0	1	0	0
6	Хламидски лимфогранулом (венеричен)	A55	0	0	0	0	0	0	0	0	0	0	0
7	Други по сексуален пат пренесени хламидски болести	A56	0.07	75	0	20	33	20	1	0	0	1	0
8	Шанкроид (улкус моле)	A57	0	0	0	0	0	0	0	0	0	0	0
9	Ингвинален гранулом	A58	0	0	0	0	0	0	0	0	0	0	0
10	Урогенитална трихомонијаза	A59.0	0.17	182	0	31	63	49	15	9	8	6	1
11	Аногенитална херпес вирусна инфекција	A60	0.0497	52	0	10	22	15	2	2	1	0	0
12	Други по сексуален пат пренесени болести неklasificirani на друго место	A63-A64	0.13	138	0	51	45	27	8	4	1	1	1
13	Рубеола	B06	0	0	0	0	0	0	0	0	0	0	0
14	Болести од вирусот на имунодефициенција (HIV)	B20-B24	0	0	0	0	0	0	0	0	0	0	0
15	Кандидијаза	B37	5.01	5245	5	740	2320	1256	421	191	181	114	17
16	Други инфективни и паразитарни болести	A00-A49,A68-A71, A74,A75,A77-B05, B07-B19,B25-B36, B38-B99 (bez B26.0)	0.06	62	0	12	28	11	4	2	3	2	0
	СУБТОТАЛ - ГЛАВА I	A00 - B99	5.501	5760	5	866	2513	1379	451	208	195	124	19

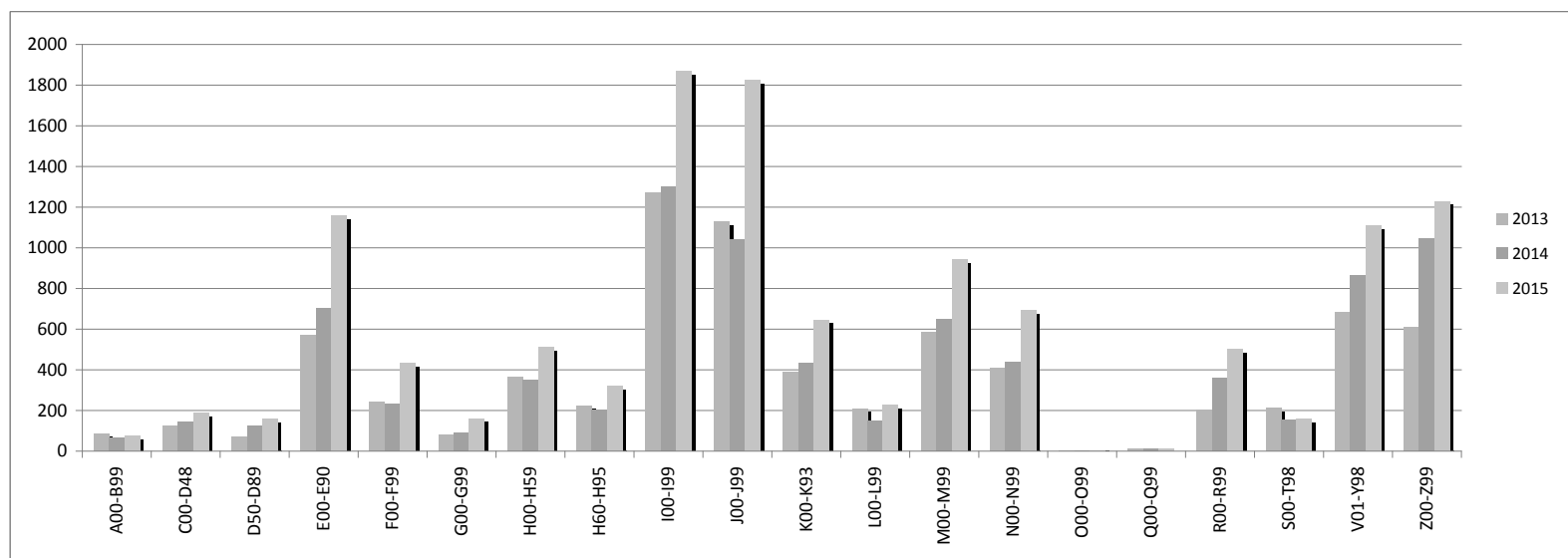
Табела 9. Тригодишен графички приказ на заболувања утврдени во дејноста општа медицина на Скопското подрачје

	A00-B99	C00-D48	D50-D89	E00-E90	F00-F99	G00-G99	H00-H59	H60-H95	I00-I99	J00-J99	K00-K93	L00-L99	M00-M99	N00-N99	O00-O99	Q00-Q99	R00-R99	S00-T98	V01-Y98	Z00-Z99
2013	12716	17633	11512	79560	48451	13759	39877	22946	216267	160087	55922	29209	70235	55918	318	358	31047	23632	2136	93551
2014	14132	18898	12701	94718	50432	15664	43224	26342	215704	178489	59584	30973	77762	62848	339	466	37579	19135	1406	126571
2015	14395	17546	12254	1E+05	56697	17697	41172	25909	219343	193590	59924	31528	80559	63907	350	421	38241	19033	1351	125295



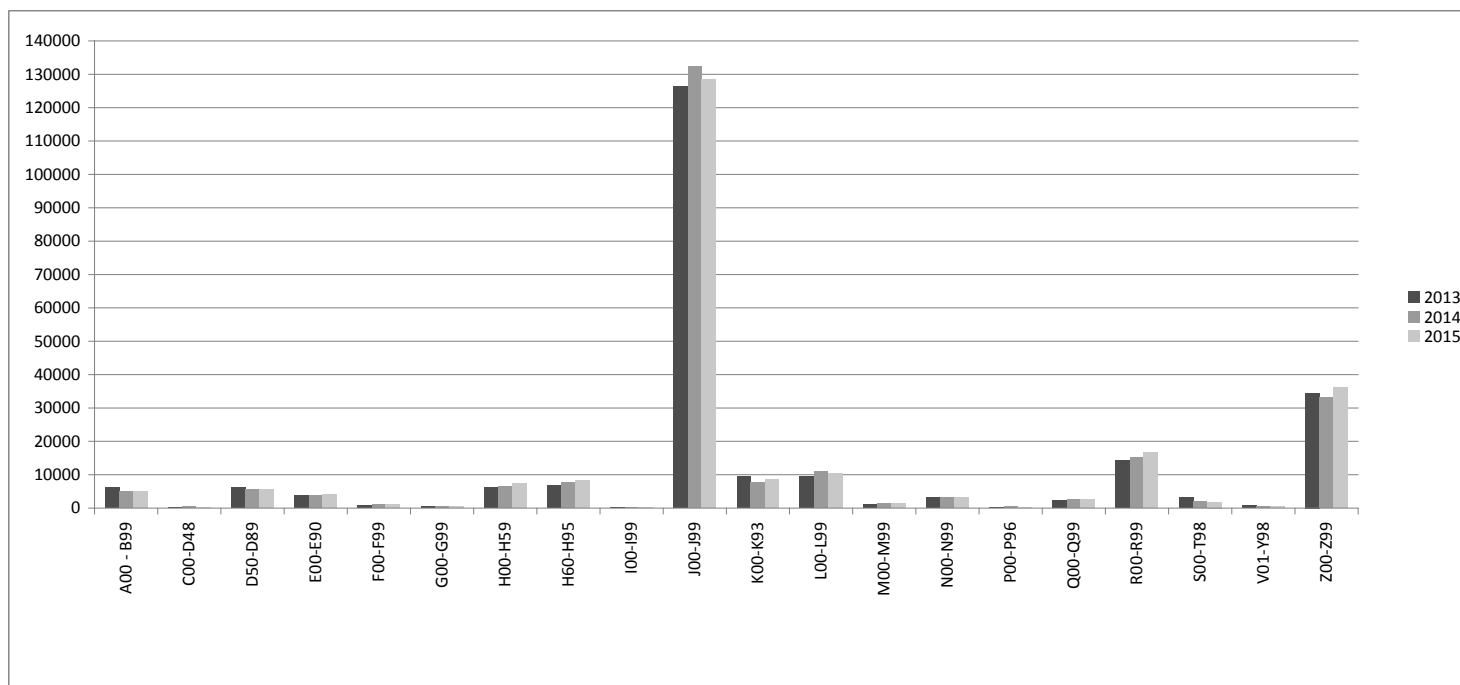
Табела 9а. Тригодишен графички приказ на заболувања утврдени во дејноста медицина на труд на Скопското подрачје

	A00-B99	C00-D48	D50-D89	E00-E90	F00-F99	G00-G99	H00-H59	H60-H95	I00-I99	J00-J99	K00-K93	L00-L99	M00-M99	N00-N99	O00-O99	Q00-Q99	R00-R99	S00-T98	V01-Y98	Z00-Z99
2013	88	125	72	569	243	81	363	224	1274	1129	392	209	588	408	1	12	206	214	683	608
2014	68	147	126	704	233	91	353	206	1301	1040	434	151	649	438	1	12	361	155	867	1045
2015	75	189	158	1157	433	161	510	321	1870	1826	646	228	942	691	2	11	501	159	1108	1229



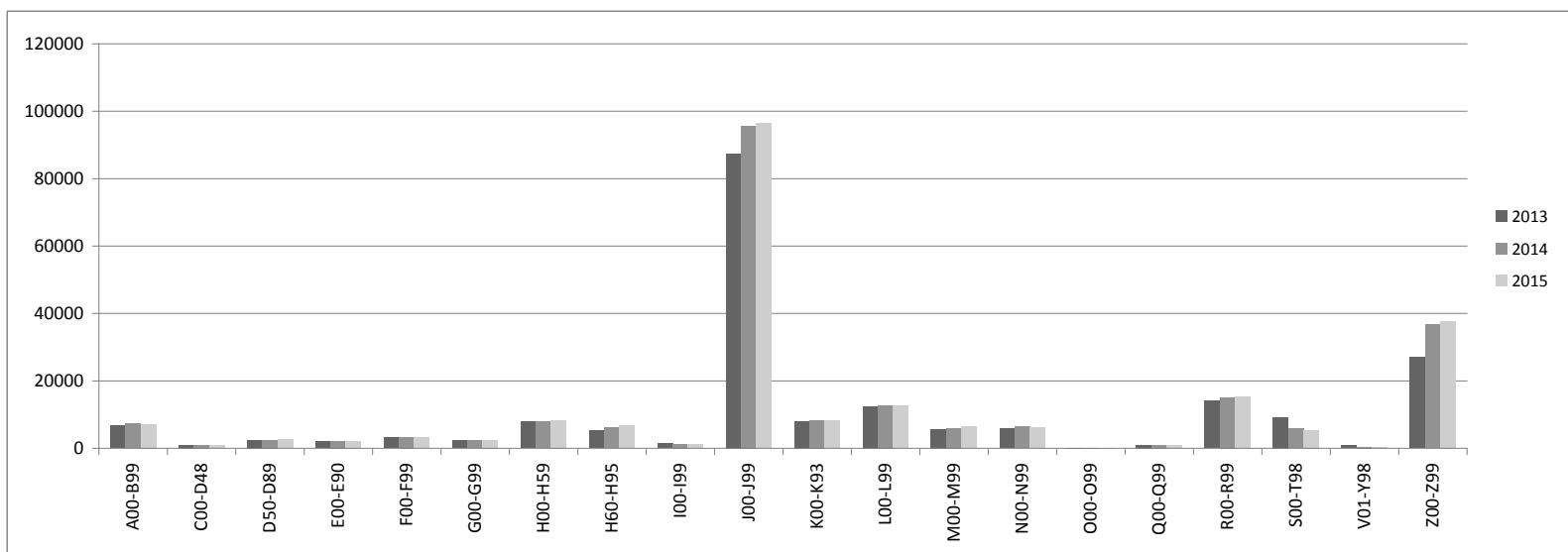
Табела 10. Тригодишен графички приказ на заболувања утврдени во дејноста зз на деца на Скопското подрачје

	A00 - B99	C00-D48	D50-D89	E00-E90	F00-F99	G00-G99	H00-H59	H60-H95	I00-I99	J00-J99	K00-K93	L00-L99	M00-M99	N00-N99	P00-P96	Q00-Q99	R00-R99	S00-T98	V01-Y98	Z00-Z99
2013	6247	202	6134	3649	853	483	6075	6659	144	126191	9415	9385	1144	2997	304	2196	14324	3089	833	34483
2014	4944	313	5701	3906	1005	557	6457	7558	128	132345	7788	11030	1194	3271	361	2546	15112	2070	556	33196
2015	4825	226	5434	3937	1057	596	7420	8124	98	128448	8577	10211	1315	3251	290	2608	16592	1808	437	36106



Табела 11. Тригодишен графички приказ на заболувања утврдени во дејноста зз на училишни деца и млади на Скопското подрачје

	A00-B99	C00-D48	D50-D89	E00-E90	F00-F99	G00-G99	H00-H59	H60-H95	I00-I99	J00-J99	K00-K93	L00-L99	M00-M99	N00-N99	O00-O99	Q00-Q99	R00-R99	S00-T98	V01-Y98	Z00-Z99
2013	6627	897	2435	2008	3110	2268	7856	5176	1340	87429	8056	12386	5594	5843	41	918	13975	9139	762	26993
2014	7236	949	2448	2102	3240	2254	7818	6068	1214	95593	8366	12765	5922	6326	47	962	15085	5772	432	36622
2015	7111	826	2522	2083	3145	2378	8268	6633	1189	96414	8199	12543	6345	6167	46	869	15158	5342	426	37658



Табела 12. Тригодишен графички приказ на заболувања утврдени во деноста за на жени на Скопското подрачје

	A00 - B99	C00 - D49	I00 - I99	N00 - N99	O00 - O99	Q00 - Q99	R00 - R99	S00 - T98	U01 - Y98	Z00 - Z99
2013	5862	6224	36	58818	3104	116	174	4	16	37385
2014	6211	6165	31	49551	3668	112	148	3	18	38133
2015	5763	5242	62	47463	3137	107	147	5	8	37216

