



Република Македонија
Ј.З.У. Центар за јавно здравје Скопје

**ИНФОРМАЦИЈА ЗА ПОВРЕДИТЕ НА
НАСЕЛЕНИЕТО ВО СКОПСКИОТ РЕГИОН ВО
ПЕРИОДОТ ОД 2011-2015 ГОДИНА**



Скопје, 2016

Ј.З.У. Центар за јавно здравје Скопје
ДИРЕКТОР: Д-Р ШЕМСИ МУСА

Раководител на Одделението:
Прим. д-р сци. Весна Спирова

Уредник и автор:
Прим. д-р Марика Каранфилова

Обработка на податоците:
Одделение за социјална медицина

Компјутерска обработка на податоците:
ИНФО СОФТ ИНГ, Скопје
Инг. Нијази Абдији

Скопје, март 2016

СОДРЖИНА

1 ВОВЕД

2 ЦЕЛ, ИЗВОРИ НА ПОДАТОЦИ И МЕТОДОЛОГИЈА НА ИЗРАБОТКА

3 ПОВРЕДИ РЕГИСТРИРАНИ ВО ПЗЗ ВО СКОПСКИОТ РЕГИОН

**4 ПОВРЕДИ ЕВИДЕНТИРАНИ КАЈ НАСЕЛЕНИЕТО ОД СКОПСКИОТ РЕГИОН ВО БОЛНИЧКАТА
ЗДРАВСТВЕНА ЗАШТИТА**

5 КОРИСТЕНА ЛИТЕРАТУРА



1. ВОВЕД

1.1. Дефиниција

Повреда е физичко оштетување на човековиот организам што настанува со нагло изложување на енергија која го надминува прагот на физиолошка толеранција, или е резултат на недостаток на еден од највитаалните елементи за живот како што е кислородот. Енергијата што може да предизвика повреда може да биде од: механичка, термичка, хемиска или радијациона природа.

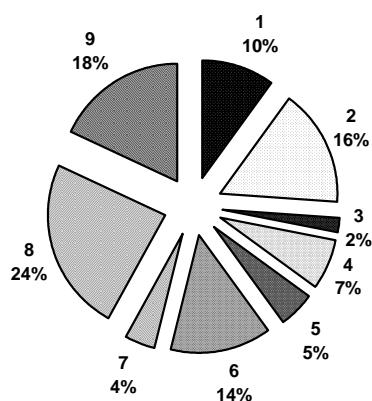
Според начинот на настанување повредите може да се случат ненамерно и со намера. Главни причини за ненамерни повреди се сообраќајни несреќи на пат, труења, давење, паѓања и изгореници. Намерното користење на физичка сила се дефинира како насилство. Тоа може да биде усмерено кон себе, кон други лица или групи во заедницата. Насилството кон себе има две форми и тоа самоубиство и самоповредување. Насилството во заедницата може да биде за време на војни, пресметки помеѓу банди или насилство помеѓу поединци (на пр. кон деца, партнер, родител, познаник или странец).

1.2. Повредите како глобален јавно-здравствен проблем

Во светот повредите и насилството се рангираат меѓу водечките причини за смрт и неспособност. Во земјите со среден и низок приход тие имаат тренд на пораст. Во најголема мера тие се резултат на епидемиолошки, демографски и социо-економски промени настанати во транзиционите процеси што се случуваа во последните декади.

Според проценките на СЗО, секоја година повеќе од 5 милиони луѓе умираат од повреди. Ова е околу 9% од вкупната смртност во светот, или по секоја 6 - та секунда, во светот некој умира од некаква повреда. Една четвртина ја чинат смртните случаи од самоубиства и убиства, другата четвртина се смртни случаи од сообраќајни несреќи на пат, а другите главни причини за смрт од повреди се резултат на паѓање, давење, изгореници, труење и војни (График 1.).

График бр.1. Причини за смрт од повреди во светот 2012.



1	Убиства	10
2	Самоубиства	16
3	Војни	2
4	Давење	7
5	Изгореници од оган	5
6	Пажања	14
7	Труења	4
8	Сообраќајни несреќи на пат	24
9	Други ненамерни повреди	18

Извор: WHO Global Health Estimate, 2014

Превземено од: Injuries and violence, the facts, 2014, WHO

Се предвидува понатамошен пораст на смртните случаи од повреди. Во рангирањето на причините за смрт до 2030 година, сообраќајните несреќи ќе бидат на 7-то место, самоубиствата на 16-тото, а поврдите од паѓања ќе бидат на 17-тото место.

Водечки причини за смрт во 2012 споредени со 2030 година.

Вкупно 2012

- 1 Ишемични болести на срцето
- 2 Мозочен удар
- 3 ХОБ
- 4 Долни респираторни инфекции
- 5 Карцином на трахеа, бронх и бели дробови
- 6 ХИВ/АИДС
- 7 Дијареа
- 8 Дијабетес мелитус
- 9 Сообраќајни несреќи на пат
- 10 Хипертензивна болест на срцето
- 11 Компликации на предвремено породувања
- 12 Цироза на црниот дроб
- 13 Туберкулоза
- 14 Болести на бубрезите
- 15 Самоубиства
- 16 Асфиксија при раѓање и породилна траума
- 17 Карцином на црн дроб
- 18 Карцином на желудник
- 19 Колоректален карцином
- 20 Алцхајмерова болест и други деменции
- 21 Повреди од паѓања.

Вкупно 2030

- 1 Ишемични болести на срцето
- 2 Мозочен удар
- 3 ХОБ
- 4 Долни респираторни инфекции
- 5 Дијабетес мелитус
- 6 Карцином на трахеа, бронх и бели дробови
- 7 Сообраќајни несреќи на пат
- 8 ХИВ/АИДС
- 9 Дијареа
- 10 Хипертензивна болест на срцето
- 11 Цироза на црниот дроб
- 12 Карцином на црн дроб
- 13 Болести на бубрезите
- 14 Карцином на желудник
- 15 Колоректален карцином
- 16 Самоубиства
- 17 Повреди од паѓања.
- 18 Алцхајмерова болест и други деменции
- 19 Компликации на предвремено породувања
- 20 Карцином на дијки
- 21 Ендокрини болести, болести на крвта и имунолошкиот систем.

Извор: WHO Global Health Estimate, 2014

Превземено од : Injuries and violence, the facts, 2014, WHO

Повредите се значаен јавно здравствен проблем не само заради смртноста на милиони млади луѓе во светот, туку и заради последиците од нив. Десетици милиони луѓе кои преживеале сообраќајна несреќа или било каков акт на насилство, страдаат од привремено или трајно пореметување како на физичкото така и на менталното здравје. Насилството и злоупотребата на деца, сексуалното насилство, оставаат неизбришливи траги до крајот на животот. Тие може да бидат причина за депресија, сексуално преносливи болести, несакана бременост, појава на ризично однесување (злоупотреба на алкохол, психоактивни супстанции, пушење). Резултат на ова е појава на бројни хронични незаразни болести како малигни и кардиоваскуларни заболувања, дијабетес, болести на црниот дроб, бубрезите и други.

✓ Се предвидува дека во светот до 2020 година, DALY (disability-adjusted life years) индексот заради повреди, од 10% ќе се зголеми над 20%.

✓ Економските ефекти од повредите за семејствата и заедницата претставуваат голем товар заради губење на животи, работна способност на повредените,

високи трошоци за спасување на животите, лекување и рехабилитација на настраданите.

Неспорно е дека повредите од сообраќајни несреќи на пат се најбројни во морталитетот и морбидитетот на светската популација. Ова се потврдува со следните факти објавени во 2015 година:

⇒ Околу 1,25 милиони луѓе секоја година умираат од сообраќајни несреќи на пат;

⇒ Овој вид повреди се водечка причина за смрт кај млади лица од 15-29 години и почесто страдаат лица од машки пол;

⇒ 90% од фаталниот крај на овие несреќи се случуваат во земјите со низок и среден приход каде има помалку од една половина од сите возила во светот;

⇒ Една половина од повредените припаѓаат на групата „вулнерабилни корисници на пат“, во која спаѓаат пешаци (најчесто деца и стари лица) возачи на велосипед и мотори;

⇒ 20 до 50 милиони повредени кои не го загубиле животот, страдаат од последиците на повредувањето. Исто така, страдаат и членовите на семејствата кои треба да ги платат трошоците за лекување и рехабилитација и да превземат грижа за повредениот;

⇒ Според некои глобални проценки, економскиот губиток како резултат од сообраќајни несреќи на пат е околу 3% од бруто домашниот производ, а во некои земји со среден и низок приход овој губиток е поголем и од 5%;

СЗО во Извештајот за глобалната состојба и безбедни патишта од 2013 година објавила дека, во Европскиот регион скоро 85 000 лица, или повеќе од 230 секојдневно умираат од сообраќајни несреќи на пат. На секој умрен во сообраќајна несреќа на пат, 23 лица страдаат од нефатални повреди за кои е потребно болничко лекување, а многу повеќе имаат потреба од капацитети на итна медицинска помош и вон болничко лекување. Но, Извештајот, исто така, потенцира дека во однос на 2010 година, смртноста се намалила за 8,1% како резултат на превентивните активности и препораки промовирани во резолуцијата на ОН Декада за безбедни патишта (2011-2020). Ова намалување на смртноста треба да продолжи и понатаму за да се достигне редукција на морталитетот во Европскиот регион од 30% до 2020

година. Во Агендата за одржлив развој до 2030 година, се поставени цели за безбедни патишта, што треба да го преполови глобалниот број на умрени и на повредени од сообраќајни несреќи на пат во светот.

1.3. Повредите како јавно-здравствен проблем во Р. Македонија

Повредите и насилството, како и во другите Европски земји и региони во светот, така и во Р. Македонија се присутни како значаен јавно-здравствен проблем. Меѓутоа, вистинската големина на проблемот не може точно да се одреди заради недостаток на релевантни податоци. Можностите за детална спецификација на повредите и смртноста од нив, што ги овозможува МКБ-10, во пракса не се користат соодветно и во обем што е неопходен за детални анализи на состојбите. Се прават напори за подобрување на квалитетот на информациите, особено при евидентирање на смртните случаи и лицата кои по несреќата се упатуваат на болничко лекување. Најголемиот дел на нефаталните повреди кои се згрижуваат во службите за итна медицинска помош и примарна здравствена заштита, неправилно се специфицираат и се причина за нивно несоодветно дефинирање. Друг проблем се последиците од нефаталните повреди и психолошките трауми. Тие остануваат непознати или се прикриени во морбидитетот од некои хронични незаразни заболувања.

Табела 2. Смртност на населението во Р. Македонија од повреди според надворешни причини за период 2011-2014 година.
(Сп. стапки на 100 000 ж.)

Причина за смрт според МКБ-10	2011			2012			2013			2014		
	вкупно	машки	женски	вкупно	машки	женски	вкупно	машки	женски	вкупно	машки	женски
Надворешни причини за морталитет (V01-Y89)	25.6	37.1	14.0	28.3	41.2	15.4	26.7	39.5	14.0	23.8	35.5	12.1
Несреќи (V01- X59)	17.6	25.2	10.0	18.0	26.4	9.6	17.5	24.9	10.1	14.9	21.9	7.9
Транспортни несреќи (V01-V99)	5.4	9.1	1.8	4.9	7.8	1.9	7.0	10.4	3.6	4.8	7.9	1.6
Паѓања (W00-W19)	2.8	2.5	3.0	2.9	3.1	2.7	2.3	2.4	2.1	2.4	2.7	2.0
Случајно труење (X40-X49)	1.1	1.7	0.4	0.5	0.8	0.2	0.7	1.0	0.4	0.7	1.2	0.0
Намерно самоповредување (самоубиства) X60-X84	6.2	9.3	3.1	8.3	11.6	5.0	8.2	13.2	3.3	7.1	11.0	3.2
Обид за нанесување телесна повреда(убиства) X85-Y09	1.4	2.1	0.7	1.6	2.6	0.7	0.9	1.2	0.6	1.7	2.5	0.9
Настан со неутврдена намера (Y10-Y34)	0.3	0.5	0.2	0.3	0.5	0.1	0.1	0.3	0.0	0.1	0.1	0.1

Извор : Државен завод за статистика , МАКСтат база, пристап февруари 2016

Смртноста од повреди во вкупниот број умрени била од 2,5% до 2,9%. Најмногу смртни случаи настанале од самоубиства кај лица од машки пол. Специфичните стапки на морталитет од нив биле највисоки и се движеле од 6,2/100 000 жители до 8,3/100 000 жители. Во однос на Европскиот регион (11,33/100 000 жители) и некои европски земји кај нас овој индикатор е со видливо пониска вредност.

ССМ од самоубиства за сите возрасти на 100 000 жители за 2013 година

Земја	ССМ
Европски регион	11.33
Австрија	12.25
Хрватска	13.73
Р. Чешка	13.42
Финска	15.26
Унгарија	17.92
Холандија	10.05
Полска	14.77
Р.Молдова	15.4
Србија	13.34
Шведска	11.63
Швајцарија	11.25

ССМ=стапка на специфичен морталитет.

Сообраќајните несреќи се на второ место во смртноста од повреди. Специфичните стапки на морталитет биле од 4,8 до 7 на 100 000 жители. Со овие стапки на морталитет се приближуваме до ССМ во Европскиот регион од 8,41/100 000.

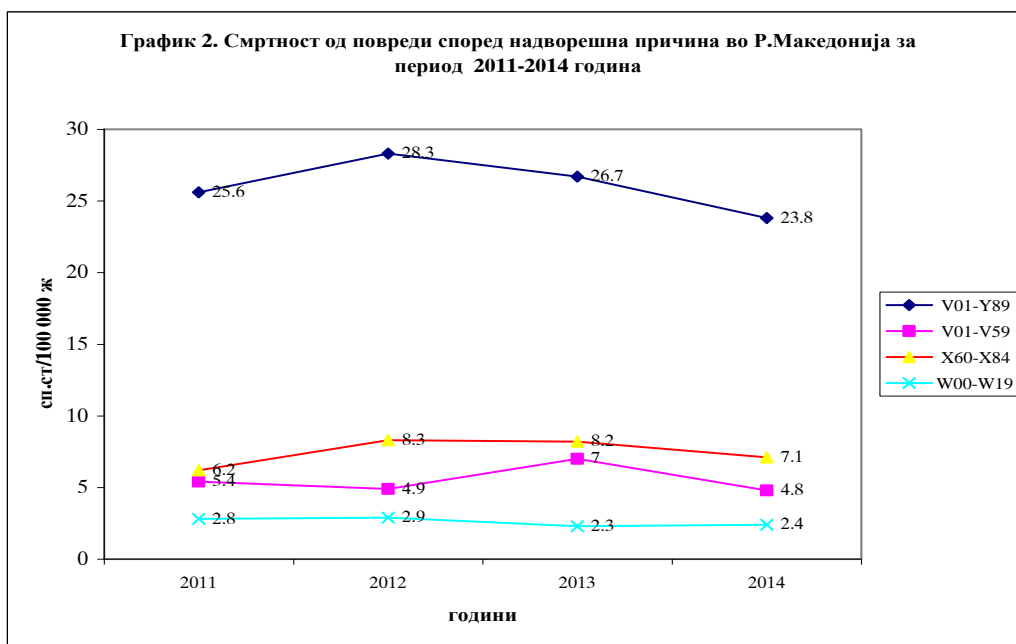
ССМ од сообраќајни несреќи на пат за сите возрасти на 100 000 ж. За 2013

Земја	ССМ
Европски регион	8.41
Австрија	4.21
Хрватска	8.35
Р. Чешка	5.35
Финска	4
Унгарија	6
Холандија	2.5
Полска	7.2
Р. Молдова	9.03
Србија	5.8
Шведска	2.42
Швајцарија	2.67

На трето место се повредите од паѓања, а специфичните стапки на морталитет се движеле од 2,3 до 2,9 на 100 000 жители (Табела. 2. и График. 2.).

Со најдетални информации за сообраќајните несреќи на пат располага Министерството за внатрешни работи. Според тие податоци објавени во Извештај од 2015 година, од сообраќајните несреќи на пат најчесто смртно настрадале патници во лесни моторни возила (26%), потоа следат пешаци и возачи на лесни моторни возила (23%), возачи на мотори (11%), возачи на велосипед (5%), возачи на тешки камиони (4%) и други (8%) (График. 3).

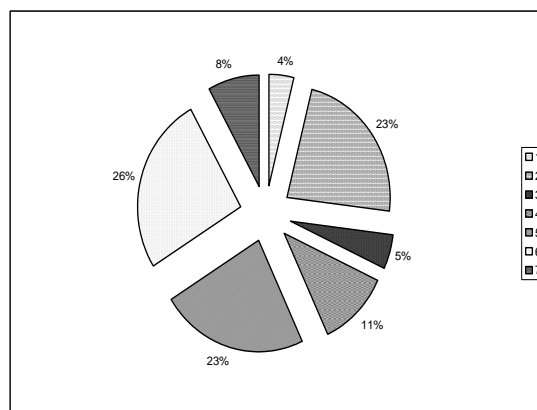
График 2. Смртност од повреди според надворешна причина во Р.Македонија за период 2011-2014 година



Извор : Државен завод за статистика , МАКСтат база, пристап февруари 2016

График 3. Умрени од сообраќајни несреќи на пат во Р. Македонија 2013 година

1	Возачи /патници во тешки камиони	4
2	Пешаци	23
3	Велосипедисти	5
4	Возачи на мотори	11
5	Возачи на лесни мотирни возила	23
6	Патници во лесни моторни возила	26
7	Други	8



Извор: 2013, Сектор за аналитика, истражување и документација на МВР, Државен завод за статистика
Превземено од Global Status Report on Road Safety 2015, WHO 2015

2. ЦЕЛ, ИЗВОРИ НА ПОДАТОЦИ И МЕТОДОЛОГИЈА НА ИЗРАБОТКА

Во Скопскиот регион и градот Скопје како најголем административен, сообраќаен, културен и образовен центар во државата, се случуваат најразлични настани на повредување и насилство, за кои медиумите во своите црни хроники секојдневно ја информираат јавноста.

Цел на Информацијата е да се прикаже состојбата со повредите и насилството во делот на здравствениот систем во Скопскиот регион. Таа е подготвена согласно Националната годишна програма за јавно здравје во Република Македонија за 2016 година, како програмска активност на Центарот за јавно здравје Скопје.

Основа за нејзината подготовка се податоците од здравствената статистика кои рутински се прибираат во Одделението за социјална медицина, согласно: Законот за евиденции во областа на здравството, Законот за јавно здравје и Програмата за статистички истражувања 2013-2017 година. Исто така, користени се и други објавени податоци од: Државниот завод за статистика, МакСтат-базата, публикувани статии и извештаи на СЗО, НФА - базата на СЗО.

При изготвувањето на Информацијата користени се следните материјали:

- Збиен извештај за утврден морбидитет во примарна здравствена заштита во дејноста општа медицина (Обр. бр. 3-01-60) - годишна обработка;
- Збиен извештај за утврден морбидитет во примарна здравствена заштита во дејноста здравствена заштита на деца (Обр. бр. 3-03-60) - годишна обработка;
- Збиен извештај за утврден морбидитет во примарна здравствена заштита во дејноста здравствена заштита на училишни деца и младина (Обр. бр. 3-04-60) – годишна обработка;
- Индивидуален извештај за стационарно лекувано лице (Обр. бр.3-21-61 А) – годишна обработка.

Применет е дескриптивен и аналитичко-статистички метод на работа. Користени се показатели: на структура, дистрибуција, интензитет и динамика,

претставени табеларно и графички. Анализирани се најчесто регистрираните повреди во примарната здравствена заштита кај три возрасни категории на население во Скопскиот регион: (1) мали деца од 0-6 години, (2) училишни деца и младина од 7-24 години и (3) возрасно население над 20 години. Исто така, во Информацијата се прикажани лекувани лица од повреди во болничките установи на Скопје, жители на Скопскиот регион, како и смртноста од повреди регистрирана во овој регион. Овие прикази го опфаќаат периодот од 2011 до 2015 година, со детална анализа на податоците во 2015 година.

3. ПОВРЕДИ РЕГИСТРИРАНИ ВО ПРИМАРНАТА ЗДРАВСТВЕНА ЗАШТИТА ВО СКОПСКИОТ РЕГИОН

Во примарната здравствена заштита, регистрирањето на повредите е збирно, во големи групи кои содржат повеќе блокови во кои се вклучени повеќе видови сродни повреди. Нивната анализа е ограничена, бидејќи докторите ги употребуваат оние шифри од МКБ-10 кои општо ја специфицираат природата на повредата. Истото се случува и при дефинирањето на надворешните причини за повреди. Затоа Информацијата содржи општи согледувања на состојбите кај трите категории население кои погоре беа спомнати.

3.1. Повреди регистрирани во примарната здравствена заштита кај деца од 0-6 години

Кај децата од 0-6 години бројот на повредите варираше, а најниска фреквенција е забележана во 2015 година. Во вкупниот број регистрирани заболувања повредите учествувале со индекс на структура од 0,9 во 2015 до 1,5 во 2012 и 2013 година. Специфичната стапка на заболеност била највисока кај машките деца во 2013 година (69,2/1000). Базичниот индекс на динамика во однос на 2011 година како база е најнизок во 2015 година (80,9) (Табела. 3.).

Табела 2. Повреди регистрирани во пзз кај деца од 0-6 години во Скопскиот регион за период од 2011 до 2015 година

Година	2011			2012			2013			2014			2015		
	вк	м	ж	вк	м	ж	вк	м	ж	вк	м	ж	вк	м	ж
Вкупно (A00-T98)	179052	95283	83769	182523	97772	84751	199491	106006	93485	206286	110345	95941	204817	109508	95309
Процент/м.ж.	100	53.2	46.8	100	53.6	46.4	100	53.1	46.9	100	53.5	46.5	100	53.5	46.5
Повреди (S00-T98)	2236	1326	910	2784	1674	1110	3089	1875	1214	2070	1229	841	1808	1086	722
Процент/м.ж.	100	59.3	40.7	100	60.1	39.9	100	60.7	39.3	100	59.4	40.6	100	60.1	39.9
% во вк.број регис. заболувања	1.2			1.5			1.5			1			0.9		
Сп.ст./1000	41.8	48.4	34.9	53.4	62.5	43.7	58.4	69.2	47.1	39.0	45.1	32.6	33.8	39.5	27.8
Индекс	100			124.5			138.1			92.6			80.9		

Извор: Центар за јавно здравје Скопје.

Повредите најчесто биле регистрирани во една голема група S00-T14 во која се вклучени повеќе видови повреди според анатомската локализација. Нивната фреквенција е највисока во 2013 година, индексот бележи пораст од 25%, а специфичните стапки на заболеност биле: 39/1000 мажи и 25,2/1000 жени. Фреквенцијата на оваа група повреди е најмала во 2015 година кога индексот се намалил за 24%, а специфичните стапки на заболеност биле: 23,3/1000 мажи и 15,4 на 1000 жени.

Други повреди кои по својата фреквенција на регистрирање се присутни кај малите деца се: повредите од смачкување, траматски ампутации на означени мултипли телесни регии (S07-T05) и изгореници и корозии (T20-T32), (Табела. 3.).

Табела 3. Повреди регистрирани во пзз кај мали деца (0-6 г.)
во скопскиот регион во периодот 2011-2015 година

Година	повреди по МКБ10	Вкупно			Машки		Женски	
		Број	Индекс	ст.ст.на 1000ж.	Број	ст.ст.на 1000ж.	Број	ст.ст.на 1000ж.
2011	S00-T14	1363	100	25.5	832	30.3	531	20.3
	S07-T05	143	100	2.7	92	3.4	51	2.0
	S42-T12	154	100	2.9	96	3.5	58	2.2
	T20-T32	133	100	2.5	72	2.6	61	2.3
	T15-T19	72	100	1.3	35	1.3	37	1.4
2012	S00-T14	1534	112.5	29.4	931	34.8	603	23.7
	T20-T32	153	115.0	2.9	99	3.7	54	2.1
	S07-T05	218	152.4	4.2	140	5.2	78	3.1
	S42-T12	193	125.3	3.7	113	4.2	80	3.1
	T15-T19	117	162.5	2.2	70	2.6	47	1.8
2013	S00-T14	1706	125.2	32.3	1057	39.0	649	25.2
	S07-T05	278	194.4	5.3	176	6.5	102	4.0
	T20-T32	192	144.4	3.6	93	3.4	99	3.8
	S42-T12	228	148.1	4.3	148	5.5	80	3.1
	T15-T19	192	78.9	3.6	93	3.4	99	3.8
2014	S00-T14	1076	78.9	20.3	659	24.2	417	16.2
	T20-T32	161	121.1	3.0	98	3.6	63	2.4
	S07-T05	158	110.5	3.0	97	3.6	61	2.4
	S42-T12	150	97.4	2.8	92	3.4	58	2.2
	T15-T19	129	179.2	2.4	63	2.3	66	2.6
2015	S00-T14	1040	76.3	19.5	641	23.3	399	15.4
	T20-T32	135	101.5	2.5	80	2.9	55	2.1
	S07-T05	131	91.6	2.5	76	2.8	55	2.1
	S42-T12	111	72.1	2.1	61	2.2	50	1.9
	T15-T19	90	125	1.7	55	2.0	35	1.3

S00-T14 Други повреди на означени ,неозначени и мултипли телесни регии
T20-T32 Изгореници и корозии
S07-T05 Повреди од смачкување,травматски ампутации на означени и мултипли телесни регии
S42-T12 Фрактури на други коски на екстремитетите.
T15-T19 Ефекти од туѓо тело што навлегло низ природен отвор.

Извор : Центар за јавно здравје Скопје

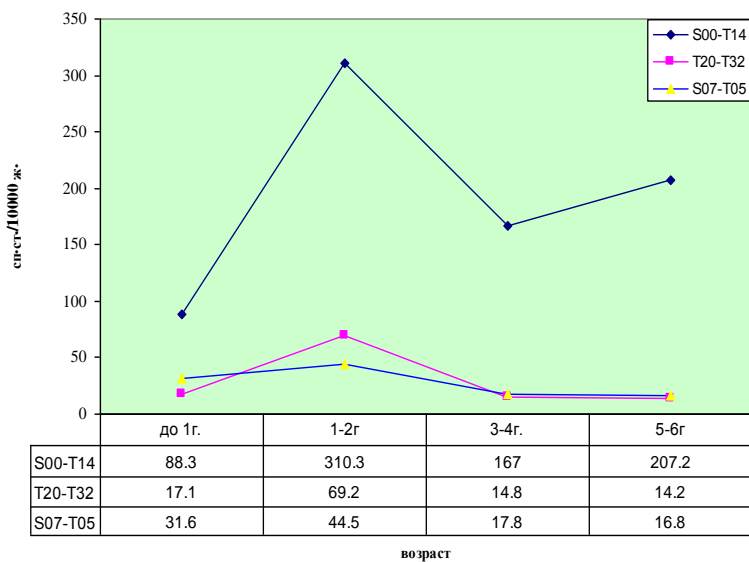
Во дефинирањето на надворешните причини за повредите, најчесто биле користени кодови од групите W00-X59, Други надворешни причини за случај на повреда и V01-V89, Транспортни несреќи по сувоземен пат.

Табела 4. Надворешни причини за повредите кај деца од 0 до 6 години

Година	Група	Број
2011	W00-X59	374
	V01-V89	1
2012	W00-X59	551
	V01-V89	211
2013	W00-X59	621
	V01-V89	152
2014	W00-X59	516
	V01-V89	6
2015	W00-X59	394
	V01-V89	9
W00-X59	Други надворешни причини за случај на повреда	
V00-V89	Транспортни несреќи по сувоземен пат	

Извор : Центар за јавно здравје Скопје

График 4. Најчесто регистрирани повреди кај деца од 0-6 години во пз, скопскиот регион, 2015 година (сп.ст./10000)



Извор: Центар за јавно здравје Скопје

Во 2015 година најголема фреквенција и специфични стапки на заболеност се забележуваат кај машките деца во втората година. За S00-T14 била 346,3/10000, за T20-T32 била 22,0/10000 и за S07-T05 била 51,9/10000.

3.2. Повреди регистрирани во примарната здравствена заштита кај училишни деца и младина

Табела 5. Повреди регистрирани во пзз кај училишни деца и младина во Скопскиот регион за период од 2011 до 2015 година

Година	2011			2012			2013			2014			2015		
	вк	м	ж	вк	м	ж	вк	м	ж	вк	м	ж	вк	м	ж
Вкупно (A00-T98)	160228	78918	81310	155312	76253	79059	174598	85225	89373	184167	89932	94235	185238	89676	95562
Процент /м.ж.	100	49.3	50.7	100	49.1	50.9	100	48.8	51.2	100	48.8	51.2	100	48.4	51.6
Повреди (S00-T98)	7357	5162	2195	7867	5383	2484	9139	6267	2872	4529	3102	1427	5342	3567	1775
Процент	100	70.2	29.8	100	68.4	31.6	100	68.6	31.4	100	68.5	31.5	100	66.8	33.2
% во вк.број регис заболувања	4.6			5.1			5.2			2.5			2.9		
Сп.ст./1000	45.5	62.7	27.7	50.7	68.2	32.6	59.1	79.5	37.9	29.3	39.5	18.8	34.5	45.2	23.4
Индекс	100			106.9			124.2			61.6			72.6		

Извор: Центар за јавно здравје Скопје

Суппопулацијата на училишни деца и младина опфаќа голема група население од различни возрасти и периоди на развој, односно од 7 до 24 години. Покрај болестите на респираторниот систем, повредите се водечки причини на заболеност и смртност на оваа суппопулација. Нивната фреквенција варираше меѓу 4500 и 9100 регистрирани повреди. Тие во вкупно регистрираниот морбидитет учествувале од 2,5% до 5,2%. Највисок пораст на индексот е забележан во 2013 година од 24,2%. Специфичните стапки на заболеност на 1000 жители, во целиот период биле повисоки кај лицата од машки пол. Највисока стапка е пресметана во 2013 година, 79,5/1000 мажи (Табела 5.).

И кај овие групи население, повредите најчесто се регистрирани во групите повреди од S00 до T14. Највиок индекс на пораст имало во 2013 година од 22,1%. Истата година е забележана највисока стапка на заболеност од 49/1000 мажи. Инаку во целиот анализиран период, специфичните стапки на заболеност се повисоки кај лицата од машки пол. Освен овие повреди, кај ова население се регистрирани повреди од смачкување, траматски ампутации на означени и мултипли телесни регии (S07-T05), дислокации, шинувања и истегнувања (S03-T03) и фрактури на други коски на екстремитетите (S42-T12), (Табела. 6.).

Табела 6. Повреди регистрирани во пзз кај училишни деца и младина во скопскиот регион во периодот 2011-2015 година.

Година	повред и по МКБ 10	Вкупно			Машки		Женски	
		Број	Индекс	сп.ст.на 1000ж.	Број	сп.ст.на 1000ж.	Број	сп.ст.на 1000ж.
2011	S00-T14	4604	100	28.5	3235	39.3	1369	17.3
	S07-T05	3316	100	20.5	3235	39.3	81	1.0
	S42-T12	808	100	5.4	595	7.2	213	2.7
	S03-T03	877	100	5.4	596	7.2	281	3.5
	T15-T19	183	100	1.1	159	1.9	24	0.3
2012	S00-T14	4905	106.5	31.6	3363	42.6	1542	20.3
	S03-T03	897	102.3	5.8	601	7.6	296	3.9
	S07-T05	321	9.7	2.1	230	2.9	91	1.2
	S42-T12	883	109.3	5.7	643	8.1	240	3.2
	T15-T19	175	95.6	1.1	130	1.6	45	0.6
2013	S00-T14	5622	122.1	36.3	3866	49.0	1756	23.1
	S07-T05	393	11.9	2.5	266	3.4	127	1.7
	S03-T03	1048	119.5	6.8	687	8.7	361	4.8
	S42-T12	1108	137.1	7.2	828	10.5	280	3.7
	T15-T19	206	112.6	1.3	150	1.9	56	0.7
2014	S00-T14	2646	57.5	17.1	1839	23.4	807	10.6
	S03-T03	569	64.9	3.7	345	4.4	224	2.9
	S07-T05	153	4.6	1.0	108	1.4	45	0.6
	S42-T12	578	71.5	3.7	422	5.4	156	2.1
	T15-T19	117	63.9	0.8	88	1.1	29	0.4
2015	S00-T14	3378	73.4	21.8	2278	28.9	1100	14.5
	S03-T03	590	67.3	3.8	395	5.0	195	2.6
	S07-T05	150	4.5	1.0	103	1.3	47	0.6
	S42-T12	505	62.5	3.3	358	4.5	147	1.9
	T15-T19	167	91.3	1.1	116	1.5	51	0.7

- S00-T14 Други повреди на означени ,неозначени и мултипли телесни регии
 S03-T03 Дислокации, шинувања и истегнувања
 S07-T05 Повреди од смачкување,травматски ампутации на означени и мултипли телесни регии
 S42-T12 Фрактуре на други коски на екстремитетите.
 T15-T19 Ефекти од туѓо тело што навлегло низ природен отвор.

Извор : Центар за јавно здравје Скопје

Табела 7. Надворешни причини за повредите регистрирани кај училишни деца и младина

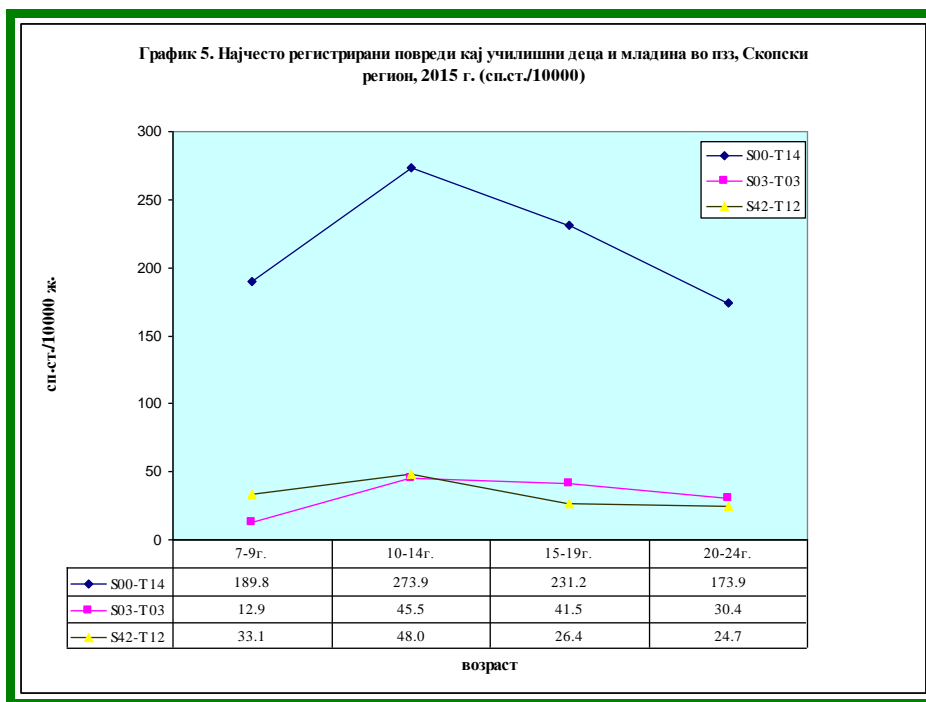
Година	Група	Број
2011	W00-X59	560
	V01-V89	46
2012	W00-X59	665
	V01-V89	17
2013	W00-X59	717
	V01-V89	30
2014	W00-X59	320
	V01-V89	14
2015	W00-X59	409
	V01-V89	6

W00-X59 Други надворешни причини за случај на повреда
 V00-V89 Транспортни несреќи по сувоземен пат

Извор : Центар за јавно здравје Скопје

И овде се користени најопштите можности за дефинирање на надворешните причини за повреди, а честопати тие и воопшто не се регистрирани (Табела. 7.)

Во 2015 година кај училишните деца и младина највисоки специфични стапки на заболеност се пресметани за групите повреди од S00-T14 (341,1/10000) и S42-T12 (64,4/10000) кај машки на возраст од 10-14 години, а за повредите S03-T03 (71/10000 машки од 15-19 години) (График. 5.).



Извор: Центар за јавно здравје Скопје

3.3. Повреди регистрирани во примарната здравствена заштита кај население над 20 години

Табела 8 Повреди регистрирани во пзз кај населението над 20 години во Скопскиот регион за период од 2011 до 2015 година

Година	2011			2012			2013			2014			2015		
	ВК	М	Ж	ВК	М	Ж	ВК	М	Ж	ВК	М	Ж	ВК	М	Ж
Вкупно (A00-T98)	775685	314140	461545	786661	317327	469334	889447	356281	533166	958990	383895	575095	779088	304345	474743
Процент/м.ж.	100	40.5	59.5	100	40.3	59.7	100	40.1	59.9	100	40.0	60.0	100	39.1	60.9
Повреди (S00-T98)	19259	11199	8060	21420	12400	9020	23632	13367	10265	14669	7610	7059	14251	7326	6925
Процент/м.ж.	100	58.1	41.9	100	57.9	42.1	100	56.6	43.4	100	51.9	48.1	100	51.4	48.6
Сп.ст./1000	44.9	53.5	36.6	47.7	56.8	39.1	51.9	60.4	43.8	32.1	34.3	30.0	31.0	32.8	29.2
Индекс % во	100			111.2			122.7			76.2			74.0		
вк.рег.заболувања	2.5			2.7			2.7			1.5			1.8		

Извор: Центар за јавно здравје Скопје

Табела 9. Повреди регистрирани во пзз кај население над 20 години во Скопскиот регион во периодот 2011-2015 година.

Година	повреди по МКБ10	Вкупно			Машки		Женски	
		Број	Индекс	сп.ст.на 1000ж.	Број	сп.ст.на 1000ж.	Број	сп.ст.на 1000ж.
2011	S00-T14	10522	100	24.5	6328	30.2	4194	19.1
	S07-T05	804	100	1.9	515	2.5	289	1.3
	S42-T12	2633	100	6.1	1320	6.3	1313	6.0
	S03-T03	1922	100	4.5	1023	4.9	899	4.1
	T15-T19	649	100	1.5	549	2.6	100	0.5
2012	S00-T14	11903	113.1	26.5	7144	32.7	4759	20.6
	S03-T03	1794	93.3	4.0	957	4.4	837	3.6
	S07-T05	882	109.7	2.0	562	2.6	320	1.4
	S42-T12	2778	105.5	6.2	1319	6.0	1459	6.3
	T15-T19	797	122.8	1.8	677	3.1	120	0.5
2013	S00-T14	12403	117.9	27.2	7475	33.8	4928	21.0
	S07-T05	925	115.0	2.0	560	2.5	365	1.6
	S03-T03	2273	118.3	5.0	1161	5.2	1112	4.7
	S42-T12	3286	124.8	7.2	1552	7.0	1734	7.4
	T15-T19	888	136.8	1.9	741	3.3	147	0.6
2014	S00-T14	7639	72.6	16.7	4199	18.9	3440	14.6
	S03-T03	1378	71.7	3.0	699	3.1	679	2.9
	S07-T05	437	54.4	1.0	231	1.0	206	0.9
	S42-T12	2176	82.6	4.8	973	4.4	1203	5.1
	T15-T19	361	55.6	0.8	273	1.2	88	0.4
2015	S00-T14	7435	70.7	16.2	4058	18.2	3377	14.3
	S03-T03	1355	70.5	2.9	691	3.1	664	0.3
	S07-T05	395	49.1	0.9	236	1.1	159	0.1
	S42-T12	2175	82.6	4.7	921	4.1	1254	0.5
	T15-T19	361	55.6	0.8	252	1.1	109	0.0

S00-T14 Други повреди на означени ,неозначени и мултипли телесни регии
 S03-T03 Дислокации, шинувања и истегнувања
 S07-T05 Повреди од смачкување,травматски ампутации на означени и мултипли телесни регии
 S42-T12 Фрактури на други коски на екстремитетите.
 T15-T19 Ефекти од туѓо тело што навлегло низ природен отвор.

Извор : Центар за јавно здравје Скопје

Кај населението над 20 години во анализираниот период, повредите во вкупниот морбидитет учествувале со индекс од 2,7% во 2012 и 2013, до 1,5% во 2014 година. Вкупниот индекс во однос на 2011 година бележи пораст од 22,7% во 2013 година, а во 2015 година тој е намален за 26%. Највисока вкупна специфична стапка на заболеност е пресметана во 2013 година кај мажите со вредност од 60,4/1000 мажи (Табела. 8.).

Поединечниот индекс во сите рангирани групи на повреди кај оваа суппопулација бележи пораст во 2013 година. Највисока специфична стапка на заболеност е пресметана за мажи во 2013 година (33,8/1000 мажи) во групата

S00-T14. Мажите почесто се повредуваат, што е забележливо од специфичните стапки на заболеност во периодот од 2011 до 2015 година, за сите рангирани групи на повреди. И овде е евидентно општо специфицирање на надворешните причини за повредите, што не е доволно за нивна подетална анализа.

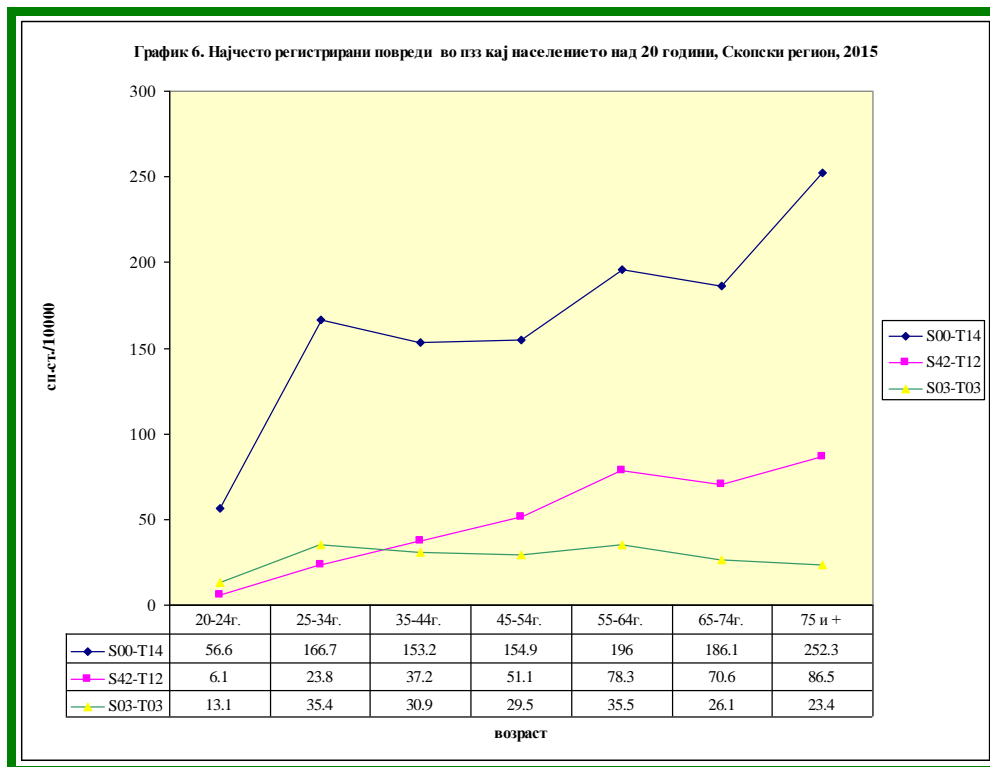
Табела 10. Надворешни причини за повредите регистрирани кај население над 20 години

Година	Група	Број
2011	W00-X59	1623
	V01-V89	109
2012	W00-X59	1679
	V01-V89	71
2013	W00-X59	1873
	V01-V89	86
2014	W00-X59	943
	V01-V89	48
2015	W00-X59	888
	V01-V89	49

W00-X59 Други надворешни причини за случај на повреда
V00-V89 Транспортни несреќи по сувоземен пат

Извор : Центар за јавно здравје Скопје

Во 2015 година најголема фреквенција и стапка на заболеност е пресметана за мажи во групата повреди S00-T14 (259,9/10 000) и тоа во возрасната група над 75 години.



Извор: Центар за јавно здравје Скопје

4. ПОВРЕДИ ЕВИДЕНТИРАНИ КАЈ НАСЕЛЕНИЕТО ОД СКОПСКИОТ РЕГИОН ВО БОЛНИЧКАТА ЗДРАВСТВЕНА ЗАШТИТА

Во болничките установи се лекуваат најтешки видови повреди и компликации од нив. Законската регулатива за нив пропишува индивидуална евиденција во која дефинирањето на повредите се врши со двојно кодирање според МКБ-10. Податоците за природата на повредата кои се добиени од болниците се подетални и пружаат можност за релевантни анализи. Но, евидентирањето на надворешните причини на повредите не задоволува заради користењето на најопштите или неодредените категории од МКБ-10. Исто така, факт е, дека во некои болници, воопшто не се обрнува внимание на двојното кодирање и дефинирање на повредите.

Во Скопските болници, во анализираниот период, бојот на лекуваните лица од повреди се движел околу 4000 годишно. Во вкупниот број на лекувани болни тие учествувале со околу 6%. Највисок е овој процент во 2013 година (6,7%). Специфичните стапки на лекуваните од повреди се движеле околу 7/1000

жители. Највисока специфична стапка 9,9/1000 е забележана во 2013 година кај мажи, а највисоката кај жените била во 2012 година (6,2/1000) (Табела. 11.).

Табела 11. Повреди регистрирани во болничките установи кај населението од Скопскиот регион

Година	Вкупно л.б.во бол.	Л.Б од повреди			Сп.ст/1000 ж.		
		Вкупно	Мажи	Жени	Вкупно	Мажи	Жени
2011	70529	4264	2583	1704	7.1	8.8	5.6
2012	67025	4390	2460	1930	7.2	8.2	6.2
2013	65639	4367	3011	1516	7.1	9.9	4.8
2014	66682	4154	2995	1354	6.7	9.8	4.3
2015	64900	4177	2885	1292	6.7	9.4	4.1

Извор: Центар за јавно здравје Скопје

На Табела. 12. се прикажани најчестите видови повреди според локализацијата на одредени телесни регии. Најбројни биле повредите на: главата (S00-S09), на коленото и подколеницата (S80-S89), колкот и бедрото (S50-S59), на рачниот згоб и шаката (S60-S69). Специфичните стапки на повредените говорат дека, повеќето видови повреди се почести кај лица од машки пол. Од надворешните причини на повредите од особен интерес се транспортните несреќи по сувоземен пат (V01-V99). Нивното учество во вкупните повреди, лекувани во болнички услови во овој период, било од 5% во 2015 до 11% во 2011 година.

Табела 12. Повреди регистрирани во болниците кај Скопското население, 2011-2015 година.

Година	Вкупно				Машки		Женски	
	повреди по МКБ10	Број	Индекс	сп.ст.на 1000ж.	Број	сп.ст.на 1000ж.	Број	сп.ст.на 1000ж.
2011	S00-S09	1104	100	1.9	795	2.7	309	1.0
	S80-S89	512	100	0.9	313	1.1	199	0.7
	S70-S79	661	100	1.1	268	0.9	393	1.3
	S50-S59	257	100	0.4	171	0.6	86	0.3
	S60-S69	206	100	0.3	161	0.5	45	0.1
2012	S00-S09	1009	91.4	1.7	694	2.3	315	1.0
	S80-S89	519	101.4	0.9	317	1.1	202	0.7
	S70-S79	746	112.9	1.2	269	0.9	477	1.5
	S50-S59	284	110.5	0.5	165	0.5	119	0.4
	S60-S69	225	109.2	0.4	181	0.6	44	0.1
2013	S00-S09	1004	90.9	1.6	733	2.4	271	0.9
	S80-S89	499	97.5	0.8	316	1.0	183	0.6
	S70-S79	802	121.3	1.3	305	1.0	497	1.6
	S50-S59	239	93.0	0.4	161	0.5	78	0.2
	S60-S69	235	114.1	0.4	189	0.6	46	0.1
2014	S00-S09	892	80.8	1.4	621	2.0	271	0.9
	S80-S89	459	89.6	0.7	276	0.9	183	0.6
	S70-S79	774	117.1	1.3	277	0.9	497	1.6
	S50-S59	222	86.4	0.4	144	0.5	78	0.2
	S60-S69	208	101.0	0.3	162	0.5	46	0.1
2015	S00-S09	401	36.3	0.6	305	1.0	96	0.3
	S80-S89	369	72.1	0.6	241	0.8	128	0.4
	S70-S79	622	94.1	1.0	256	0.8	366	1.2
	S50-S59	136	52.9	0.2	101	0.3	35	0.1
	S60-S69	176	85.4	0.3	145	0.5	31	0.1

Извор: Центар за јавно здравје

- S00-S09 Повреди на главата
S80-S89 Повреди на коленото и поколеницата
S70-S79 Повреди на колкот и бедрото
S50-S59 Повреди на лактот и подлактицата
S60-S69 Повреди на рачниот зглоб и шаката

Табела 13. Надворешни причини за повредите регистрирани при болничко лекување на Скопското население

Година	Блок	Број
2011	W00-X59	1734
	V01-V89	467
	X60-Y98	2167
2012	W00-X59	1469
	V01-V89	356
	X60-Y98	2419
2013	W00-X59	653
	V01-V89	167
	X60-Y98	1952
2014	W00-X59	1257
	V01-V89	331
	X60-Y98	2579
2015	W00-X59	875
	V01-V89	214
	X60-Y98	3088

W00-X59 Други надворешни причини за случај на повреда

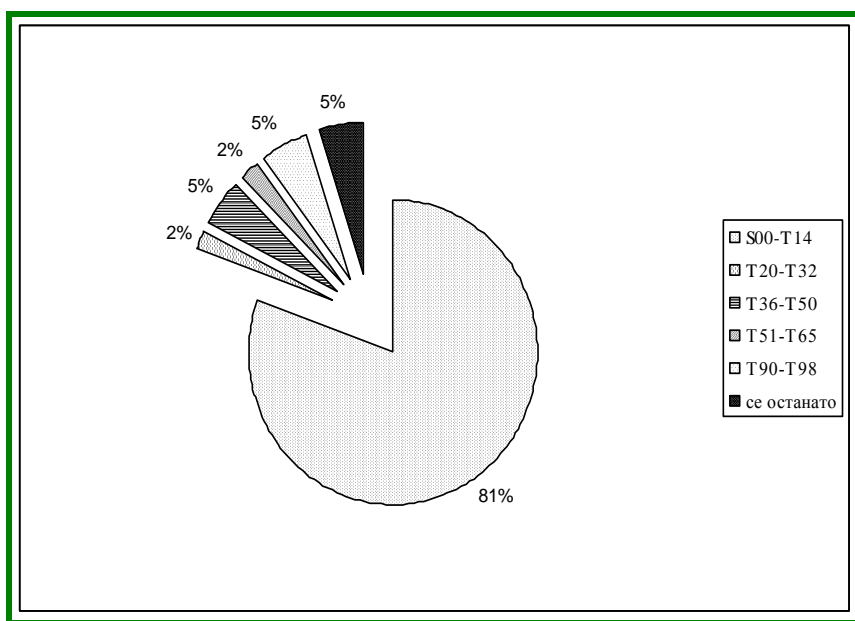
V01-V89 Транспортни несреќи по сувоземен пат

X60-Y98 Други различни видови надворшни причини

Извор : Центар за јавно здравје Скопје

Во 2015 година во болниците на Скопје биле лекувани вкупно 4177 повредени жители на Скопскиот регион. Кај повеќе од 80% биле регистрирани повеќе видови повреди на разни телесни регии (S00-T14). Останатите видови повреди учествуваат со значително помал процент и се прикажани на График.7. Дистрибуцијата по пол и возраст укажува дека во болниците се лекувани лица од двата пола од сите возрасти, но, забележително највисоки стапки има кај суппопулацијата постара од 70 години (График. 8.).

График 7. Лекувани лица од повреди според природата на повредата и локализацијата во болнички установи, население на скопски регион, 2015 година



Повреди на разни телесни регии	S00-T14	80.6
Изгореници и корозии	T20-T32	2.0
Труење со лекови и биолошки супстанции	T36-T50	4.9
Токсични ефекти од немедицински супстанции	T51-T65	2.1
Секвели од повреди, труења и други последици	T90-T98	5.3
Останато	се останатс	5.1

Извор: Центар за јавно здравје Скопје.

Надворешните причини за повредите во 2015 година се прикажани на График 9. Најголем дел од нив, повеќе од 50%, се категоризирани во блокот Y10-Y34 кој најопшто и неодредено ги дефинира причините за повреди. Со околу 14% се застапени паѓањата (W00-W19) и неодредени категории од блокот X58-X59. Транспортните или сообраќајните несреќи како причина за повреда се вклучени во блоковите од V00-V89 и нивното учество во структурата е 5,1%. Најголем дел од настраданите биле патници во автомобил (74%), пешаци (10%), возачи на мотори (8%) и возачи на велосипед (6%) (График. 10.).

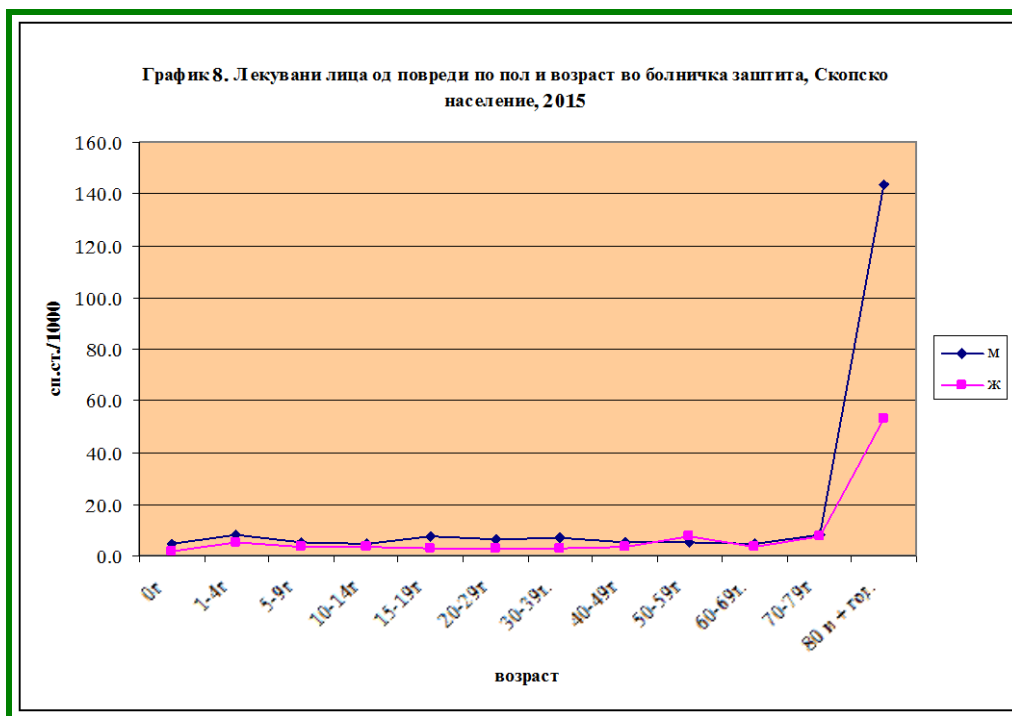
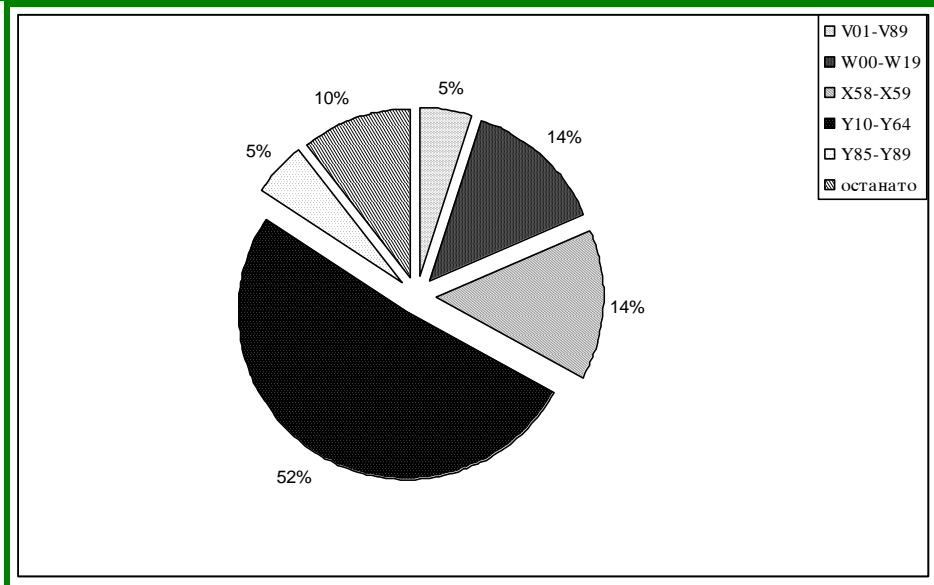


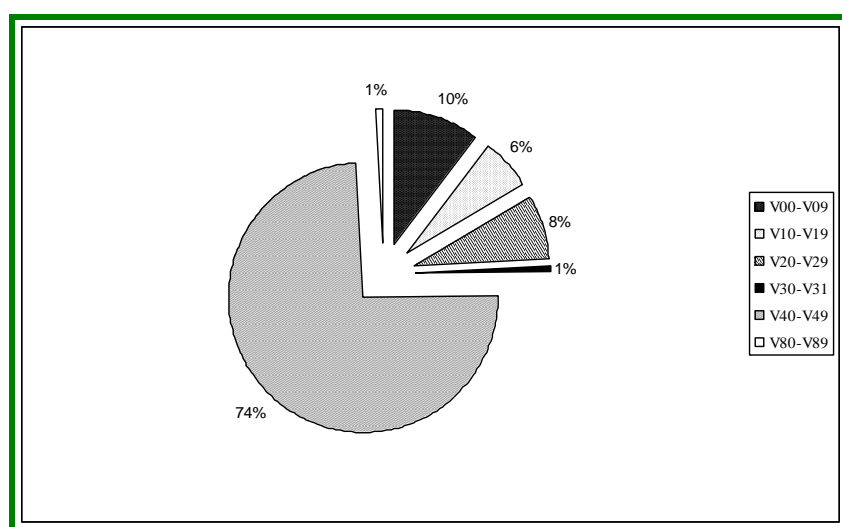
График 9. Лекувани лица од повреди според надворешната причина во болнички установи, население на Скопски регион, 2015 година



Транспортни несреќи	V01-V89	5.1
Паѓања	W00-W19	13.5
Случајна изложеност на други и неозначени фактори	X58-X59	14.4
Настан со неутврдена намера	Y10-Y64	51.3
Секвели од надв.причини за морб. и морт.	Y85-Y89	5.2
Се останато	останато	10.5

Извор: Центар за јавно здравје Скопје.

График 10. Лекувани лица од повреди настанати во сообраќајни несреќи на пат во болнички установи, население на скопски регион, 2015 година



Пешак повреден во сооб.несреќа на пат	V00-V09	10
Возач на велосипед	V10-V19	6
Возач на мотор	V20-V29	8
Лице на тритркално моторно возило	V30-V31	1
Патник во автомобил	V40-V49	74
Други	V80-V89	1

Во Скопскиот регион во периодот од 2011-2015 година, од повреди, труења и други одредени последици од надворешни причини, годишно умираше од 130-150 лица. Во вкупната смртност на Скопското население нивното учество било со околу 2,5%, а специфичните стапки на морталитет се движеле од 21 до 25 на 100 000 жители.

Табела 14. Умрени од повреди, труења и одредени последици од надворешни причини (S00-T98) во Скопскиот регион во 2011-2014 година

Година	Број	Сп.ст./100000	Индекс
2011	149	25.0	100
2012	133	21.8	89.3
2013	144	23.4	96.6
2014	142	23.0	95.3

Извор: Природно движење на населението за 2011, 2012, 2013, 2014 година, Државен завод за статистика на Р.Македонија.

5. Заклучок

Информацијата дава глобална слика за состојбите во Скопје. Неспорни се фактите дека повредите се важен јавноздравствен проблем кој создава многу губитоци за заедницата. Но, најзначајно е што тие најмногу го засегаат повредениот и неговите најблиски. Затоа и понатаму треба да се следат и подобруваат состојбите не само во делот на здравствениот систем, туку и во сите сегменти на општеството кои на свој начин имаат удел во настанувањето на овие пореметувања на здравјето.

КОРИСТЕНА ЛИТЕРАТУРА

1. Road Traffic Injuries, WHO,
<http://www.who.int/mediacentre/factsheets/fs358/en/> ажурирано октомври 2015, пристап февруари 2016
2. European facts “Global Status Report on Road Safety 2013”
<http://www.euro.who.int/>, пристап февруари 2016
3. European facts and Global Status Report on Road Safety 2015
<http://www.euro.who.int/>, пристап февруари 2016
4. Ten strategies for Keeping Children Safe on the Road. Decade of Action for Road Safety 2011-2020. www.who.int/road_safety/decade_of_action/, пристап февруари 2016
5. ICSU, ISSC (2015): Review of Targets for the Sustainable Development Goals The Science Perspective. Paris: International Council for Science. (ICSU)
6. Injuries and Violence, the facts 2014
http://www.who.int/violence_injury_prevention/en/ пристап февруари 2016
7. Tozija F.: Community Injury Survey in Macedonia. Republic Institute for Health protection of R.of Macedonia, Скопје, 2009
8. Природно движење на населението 2011, 2012, 2013, 2014 .Национална стратегија на Р.Македонија за унапредување на безбедноста во сообраќајот на патиштата 2009-2014 , Скопје, Републички совет за безбедност во сообраќајот, 2008
9. МАКСтат база- Државен завод за статистика, пристап февруари 2016
10. European HFA Databaza, пристап февруари 2016